



ΕΦΗΜΕΡΙΣ ΤΗΣ ΚΥΒΕΡΝΗΣΕΩΣ

ΤΟΥ ΒΑΣΙΛΕΙΟΥ ΤΗΣ ΕΛΛΑΔΟΣ

Ἐν Ἀθήναις τῆ 8 Ἰουλίου 1936

ΤΕΥΧΟΣ ΠΡΩΤΟΝ

Ἀριθμὸς φύλλου 281

ΠΕΡΙΕΧΟΜΕΝΑ

ΔΙΑΤΑΓΜΑΤΑ

- Περὶ ἐγκρίσεως δωρεὰν παραχωρήσεως κοινοτικοῦ γηπέδου τῆς Κοινότητος Κερκίνης - Συντικῆς... 1
- Περὶ ἐγκρίσεως ἀνταλλαγῆς κοινοτικοῦ οἰκοπέδου τῆς Κοινότητος Κυανῆς - Ἐβρου... 2
- Περὶ δωρεὰν παραχωρήσεως εἰς τὸ Δημόσιον κοινοτικῶν οἰκημάτων τῆς Κοινότητος Παλαιοχωρίου - Καβάλλας... 3
- Περὶ ἐγκρίσεως ἐκποιήσεως κοινοτικῶν ἀμνητῶν τῆς Κοινότητος Στύψης... 4
- Περὶ ἐγκρίσεως ἐκποιήσεως κοινοτικῶν γηπέδων τῆς Κοινότητος Μάνδρας - Θράκης... 5
- Περὶ ἐγκρίσεως ἐκποιήσεως κοινοτικῶν οἰκοπέδων τῆς Κοινότητος Μανδαμάδου... 6

- Περὶ τροποποιήσεως τοῦ ἀπὸ 28 Ἰουλίου 1934 Προεδρικοῦ Διατάγματος «περὶ τοῦ ἀριθμοῦ τῶν ἐν τοῖς ἀρτοποιεῖς τῆς πόλεως Μυτιλήνης ἐργαζομένων ἀρτοποιῶν»... 7
- Περὶ διαρρέσεως τοῦ Α' ἐν Θεσσαλονικῇ Γυμνασίῳ εἰς δύο Γυμνάσια... 8
- Περὶ κηρύξεως ὡς διατηρητέου Ἀρχαιολογικοῦ χώρου ἐν Πάτραις... 9
- Περὶ διορθώσεως ἐπωνύμου παραχωρησιολογίου Ἄννης Κεφάλαιον ἐν τῷ ἀπὸ 25 Μαρτίου 1936 Διατάγματι διοριστικῆς παραχωρήσεως Μεταλλείου... 10
- Περὶ παραχωρήσεως μεταλλείου ἐν τῷ Νομῷ Ἀττικοβοιωτίας ἐπ' ὀνόματι Ἐδσταθίου Μπόνου... 11
- Περὶ καθορισμοῦ τῆς ποιότητος τῶν διὰ τὰς ἐσωτερικὰς ἡλεκτρονικὰς ἐγκαταστάσεις χρησιμοποιουμένων σωλήνων καὶ ἐξαρτημάτων αὐτῶν... 12

ΔΙΑΤΑΓΜΑΤΑ

(1)

Περὶ ἐγκρίσεως δωρεὰν παραχωρήσεως κοινοτικῶν γηπέδων τῆς Κοινότητος Κερκίνης-Συντικῆς.

ΓΕΩΡΓΙΟΣ Β'
ΒΑΣΙΛΕΥΣ ΤΩΝ ΕΛΛΗΝΩΝ

Ἐχόντες ὑπ' ὄψει τὸ ἄρθρον 71 τοῦ Κώδικος τῆς περὶ Δήμων καὶ Κοινοτήτων νομοθεσίας, προτάσει τοῦ Ἡμετέρου ἐπὶ τῶν Ἐσωτερικῶν Ὑπουργῶν, ἀπεφασίσασμεν καὶ διατάσσομεν.

Ἐγκρίνομεν τὴν ὑπ' ἀριθ. 38 ἐ.ε. ἀπόφασιν κοιν. συμβουλίου Κερκίνης περὶ δωρεὰν παραχωρήσεως εἰς τὸ Δημόσιον τοῦ ἐν αὐτῇ περιγραφομένου κοινοτικῶν οἰκοπέδου διὰ τὴν ἀνάγεσιν κτιρίου σταθμοῦ χωροφυλακῆς ἀνακολουμένου τοῦ ἀπὸ 11 Ὀκτωβρίου 1931 Δ) τοῦ ἀπὸ ἐγκρίσεως δωρεὰν παραχωρήσεως οἰκοπέδου τῆς αὐτῆς κοινότητος Κερκίνης πρὸς τὸν αὐτὸν σκοπὸν ἄτε μὴ ἐκτελεσθέντος.

Εἰς τὸν αὐτὸν ἐπὶ τῶν Ἐσωτερικῶν Ὑπουργῶν ἀνατίθεμεν τὴν δημοσίευσιν καὶ ἐκτέλεσιν τοῦ παρόντος Διατάγματος.

Ἐν Ἀθήναις τῆ 29 Ἰουνίου 1936.

ΓΕΩΡΓΙΟΣ Β'

Ὁ ἐπὶ τῶν Ἐσωτερικῶν Ὑπουργῶν
Θ. ΣΚΥΛΑΚΑΚΗΣ

(2)

Περὶ ἐγκρίσεως ἀνταλλαγῆς κοινοτικῶν οἰκοπέδων τῆς Κοινότητος Κυανῆς-Ἐβρου.

ΓΕΩΡΓΙΟΣ Β'
ΒΑΣΙΛΕΥΣ ΤΩΝ ΕΛΛΗΝΩΝ

Ἐχόντες ὑπ' ὄψει τὸ ἄρθρον 71 τοῦ Κώδικος τῆς περὶ Δήμων καὶ Κοινοτήτων νομοθεσίας, προτάσει τοῦ Ἡμετέρου ἐπὶ

τῶν Ἐσωτερικῶν Ὑπουργῶν ἀπεφασίσασμεν καὶ διατάσσομεν: Ἐγκρίνομεν τὴν ὑπ' ἀριθ. 21 ἐ.ε., ἀπόφασιν τοῦ Κοιν. Συμβουλίου Κυανῆ περὶ ἀνταλλαγῆς τοῦ ἐν αὐτῇ περιγραφομένου κοινοτικῶν γηπέδου μετὰ τοῦ ἴσης ἀξίας μωροεικήπου ἀνήκοντος εἰς τὸν Παρίστην Παρισίδην.

Εἰς τὸν αὐτὸν ἐπὶ τῶν Ἐσωτερικῶν Ὑπουργῶν ἀνατίθεμεν τὴν δημοσίευσιν καὶ ἐκτέλεσιν τοῦ παρόντος.

Ἐν Ἀθήναις τῆ 29 Ἰουνίου 1936.

ΓΕΩΡΓΙΟΣ Β'

Ὁ ἐπὶ τῶν Ἐσωτερικῶν Ὑπουργῶν
Θ. ΣΚΥΛΑΚΑΚΗΣ

(3)

Περὶ δωρεὰν παραχωρήσεως εἰς τὸ Δημόσιον κοινοτικῶν οἰκημάτων τῆς κοινότητος Παλαιοχωρίου-Καβάλλας.

ΓΕΩΡΓΙΟΣ Β'
ΒΑΣΙΛΕΥΣ ΤΩΝ ΕΛΛΗΝΩΝ

Ἐχόντες ὑπ' ὄψει τὸ ἄρθρον 71 τοῦ Κώδικος τῆς περὶ Δήμων καὶ Κοινοτήτων νομοθεσίας, προτάσει τοῦ ἐπὶ τῶν Ἐσωτερικῶν Ὑπουργῶν, ἀπεφασίσασμεν καὶ διατάσσομεν.

Ἐγκρίνομεν τὴν ὑπ' ἀριθ. 54 ἐ.ε. ἀπόφασιν τοῦ Κοινοτικῶν Συμβουλίου Παλαιοχωρίου περὶ παραχωρήσεως δωρεὰν εἰς τὸ Δημόσιον τοῦ ἐν αὐτῇ περιγραφομένου κοινοτικῶν οἰκημάτων πρὸς στέγασιν σταθμοῦ χωροφυλακῆς.

Εἰς τὸν αὐτὸν ἐπὶ τῶν Ἐσωτερικῶν Ὑπουργῶν ἀνατίθεμεν τὴν δημοσίευσιν καὶ ἐκτέλεσιν τοῦ παρόντος.

Ἐν Ἀθήναις τῆ 29 Ἰουνίου 1936.

ΓΕΩΡΓΙΟΣ Β'

Ὁ ἐπὶ τῶν Ἐσωτερικῶν Ὑπουργῶν
Θ. ΣΚΥΛΑΚΑΚΗΣ

(4)

Περί έγκρίσεως έκποιήσεως κοινοτικού άκινήτου
της Κοινότητος Στύψης.

ΓΕΩΡΓΙΟΣ Β΄
ΒΑΣΙΛΕΥΣ ΤΩΝ ΕΛΛΗΝΩΝ

Έχοντες ύπ' όψει τó άρθρον 71 τού Κώδικος τής περί Δήμων και Κοινοτήτων Νομοθεσίας, προτάσει τού Ημετέρου επί των Έσωτερικών Υπουργού άπεφασίσασμεν και διατάσσομεν.

Έγκρίνομεν τήν ύπ' άριθ. 27 έ. έ., άπόφασιν τού Κοινοτικού συμβουλίου Στύψης περί έκποιήσεως τού έν αύτῃ περιγραφομένου κοινοτικού άκινήτου κειμένου εις θέσιν Καράρ εις τόν επί δημοπρασία άναδειχθέντα τελευταίον πλειοδότην Δημήτριον Δρακούλαν άντι τιμήματος δραχ. 1650 άνακαλουμένου τού άπό 24 Μαρτίου έ. έ., Ημετέρου Διατάγματος.

Εις τόν αυτόν επί των Έσωτερικών Υπουργών άνατίθεμεν τήν δημοσίευσιν και έκτέλεσιν τού παρόντος.

Έν Αθήναις τῆ 29 Ιουνίου 1936.

ΓΕΩΡΓΙΟΣ Β΄

Ό επί των Έσωτερικών Υπουργός
Θ. ΣΚΥΛΑΚΑΚΗΣ

(5)

Περί έγκρίσεως έκποιήσεως κοινοτικού γηπέδου τής κοινότητος Μάνδρας-Θοράκης.

ΓΕΩΡΓΙΟΣ Β΄
ΒΑΣΙΛΕΥΣ ΤΩΝ ΕΛΛΗΝΩΝ

Έχοντες ύπ' όψει τó άρθρον 71 τού Κώδικος τής περί Δήμων και Κοινοτήτων Νομοθεσίας, προτάσει τού επί των Έσωτερικών Υπουργού, άπεφασίσασμεν και διατάσσομεν.

Έγκρίνομεν τήν ύπ' άριθ. 41 έ. έ., άπόφασιν τού Κοιν. Συμβουλίου Μάνδρας περί έκποιήσεως τού έν αύτῃ περιγραφομένου κοιν. γηπέδου εις τόν επί δημοπρασία άναδειχθέντα τελευταίον πλειοδότην Ιωάννην Σιδηρόπουλον, άντι συνολικού τιμήματος δραχ. χιλίων έκκατόν (1100).

Εις τόν αυτόν επί των Έσωτερικών Υπουργών άνατίθεμεν τήν δημοσίευσιν και έκτέλεσιν τού παρόντος Διατάγματος.

Έν Αθήναις τῆ 29 Ιουνίου 1936.

ΓΕΩΡΓΙΟΣ Β΄

Ό επί των Έσωτερικών Υπουργός
Θ. ΣΚΥΛΑΚΑΚΗΣ

(6)

Περί έγκρίσεως έκποιήσεως κοινοτικού οικοπέδου
της Κοινότητος Μανδαμάδου.

ΓΕΩΡΓΙΟΣ Β΄
ΒΑΣΙΛΕΥΣ ΤΩΝ ΕΛΛΗΝΩΝ

Έχοντες ύπ' όψει τó άρθρον 71 τού κώδικος τής περί Δήμων και Κοινοτήτων νομοθεσίας, προτάσει τού Ημετέρου επί των Έσωτερικών Υπουργού, άπεφασίσασμεν και διατάσσομεν.

Έγκρίνομεν τήν ύπ' άριθ. 53 έ. έ., άπόφασιν τού Κοινοτικού Συμβουλίου Μανδαμάδου περί έκποιήσεως τού έν αύτῃ περιγραφομένου κοινοτικού οικοπέδου εις τήν επί δημοπρασία άναδειχθείσαν τελευταίαν πλειοδότηδα Αθανάσιαν Νικολάου Ότσου, άντι συνολικού τιμήματος δραχμ. 1875.

Εις τόν αυτόν επί των Έσωτερικών Υπουργών άνατίθεμεν τήν δημοσίευσιν έκτέλεσιν τού παρόντος.

Έν Αθήναις τῆ 29 Ιουνίου 1936.

ΓΕΩΡΓΙΟΣ Β΄

Ό επί των Έσωτερικών Υπουργός
Θ. ΣΚΥΛΑΚΑΚΗΣ

(7)

Περί τροποποιήσεως τού άπό 28 Ιουλίου 1934 Προεδρικού Διατάγματος «περι τού άριθμού τών έν τοίς άρτοποιείοις τής πόλεως Μυτιλήνης εργαζομένων άρτεργατών».

ΓΕΩΡΓΙΟΣ Β΄
ΒΑΣΙΛΕΥΣ ΤΩΝ ΕΛΛΗΝΩΝ

Έχοντες ύπ' όψει τó άρθρον 5 τού νόμου 5245 τής 2 Αυγούστου 1931 (263) τó πρός έκτέλεσιν τού νόμου τούτου Διατάγμα τής 5 Φεβρουαρίου 1934) 84 «περι έκπεκτάσεως τής ισχύος τών διατάξεων τού Νόμου 5245 εις τήν πόλιν τής Μυτιλήνης και τήν ύπ' άριθ. 393 τής 28 Μαΐου 1936 γνωμάτευσιν τού Συμβουλίου τής Έπικρατείας, προτάσει τού Ημετέρου Υφυπουργού τής Αγορανομίας άπεφασίσασμεν και διατάσσομεν.

Άρθρον 1.

Οί άρτοποιοί τής πόλεως Μυτιλήνης ύποχρεούνται νά διατηρώσι μονίμως διά τήν λειτουργίαν τών άρτοποιείων των, τó άπαιτούμενον άρτεργατικών προσωπικών, όρίζομενον ώς έξής:

- 1) Διά τά άρτοποιεία τά κατεργαζόμενα ήμερησίως άπό 91—135 όκ. άλεύρων ένα τεχνίτην.
- 2) Διά τά άρτοποιεία τά κατεργαζόμενα ήμερησίως άπό 136—180 όκ. άλεύρων ένα τεχνίτην και ένα βοηθόν.
- 3) Διά τά άρτοποιεία τά κατεργαζόμενα ήμερησίως άπό 181—210 όκ. άλεύρων δύο τεχνίτας.
- 4) Διά τά άρτοποιεία τά κατεργαζόμενα ήμερησίως άπό 211—250 όκ. άλεύρων δύο τεχνίτας και ένα βοηθόν.
- 5) Διά τά άρτοποιεία τά κατεργαζόμενα ήμερησίως άπό 251—330 όκ. άλεύρων δύο τεχνίτας και δύο βοηθούς.
- 6) Διά τά άρτοποιεία τά κατεργαζόμενα ήμερησίως άπό 331—400 όκ. άλεύρων τρεις τεχνίτας και ένα βοηθόν.
- 7) Διά τά άρτοποιεία τά κατεργαζόμενα ήμερησίως άπό 401—480 όκ. άλεύρων τέσσαρας τεχνίτας και ένα βοηθόν.
- 8) Διά τά άρτοποιεία τά κατεργαζόμενα ήμερησίως άπό 481—570 όκ. άλεύρων τέσσαρας τεχνίτας και δύο βοηθούς.
- 9) Διά τά άρτοποιεία τά κατεργαζόμενα ήμερησίως άπό 571—660 όκ. άλεύρων πέντε τεχνίτας και δύο βοηθούς.
- 10) Διά τά άρτοποιεία τά κατεργαζόμενα ήμερησίως άπό 661—750 όκ. άλεύρων έξ τεχνίτας και δύο βοηθούς.
- 11) Διά τά άρτοποιεία τά κατεργαζόμενα ήμερησίως ποσότητα άλεύρων άνω τών 750 όκ. προστίθεται εις τόν άνωτέρω όρίζομενον άριθμόν άρτεργατών εις επί πλέον τεχνίτης άνά 80 όκάδας άλεύρων ή κλάσμα τού ποσού τούτου επί πλέον τών 750 όκ. κατεργαζομένων άλεύρων.

Άρθρον 2.

Αί διατάξεις τού άρθρου 1 δέν εφαρμόζονται διά τά άρτοποιεία τά λειτουργούντα διά μηχανής κινητηρίου δυνάμεως, έφόσον ή παραγωγή αύτών υπερβαίνει τās 3.000 όκ. άρτου ήμερησίως.

Εις τά άρτοποιεία ταύτα έπιτρέπεται ή νυκτερινή εργασία πάντως μέ έναλλασσόμενον προσωπικών. Αί ώραι αύται εργασίας δέν έπιτρέπεται νά υπερβαίνωσι τās όκτώ καθ' έκάστην. Αί ώραι αύται θεωρούνται πραγματικώς ή δέ εργασία έσεται συνεχής άνευ διακοπής.

Προκειμένου περι τών ώρών εργασίας εις τά λοιπά άρτοποιεία εφαρμόζονται αί διατάξεις τού Β. Δ. τής 14 Σεπτεμβρίου 1912 «περι καθορισμού ώρών εργασίας έν τοίς άρτοποιείοις».

Εις τόν Ημέτερον Υφυπουργόν τής Αγορανομίας άνατίθεμεν τήν δημοσίευσιν και έκτέλεσιν τού παρόντος Διατάγματος.

Έν Αθήναις τῆ 29 Ιουνίου 1936.

ΓΕΩΡΓΙΟΣ Β΄

Ό επί τής Αγορανομίας Υφυπουργός
Κ. ΜΠΑΚΟΠΟΥΛΟΣ

(8)
Περί διαιρέσεως τοῦ Α' ἐν Θεσσαλονικῇ Γυμνασίῳ
εἰς δύο γυμνάσια.

ΓΕΩΡΓΙΟΣ Β'
ΒΑΣΙΛΕΥΣ ΤΩΝ ΕΛΛΗΝΩΝ

Ἐχοντες ὑπ' ὄψει τὰς διατάξεις τοῦ ἀρθροῦ 25 τοῦ νόμου 4373 «περὶ διαρρυθμίσεως τῶν σχολείων τῆς Μ. Ἐκπαιδεύσεως» καὶ τοῦ ἀρθροῦ 21 τοῦ κωδικοποιηθέντος νόμου 4653 «περὶ διοικήσεως τῆς Ἐκπαιδεύσεως», προτάσει τῶν ἐπὶ τῶν Ἐκπαιδευμάτων καὶ Παιδείας καὶ ἐπὶ τῶν Οἰκονομικῶν Ὑπουργῶν, στηριζομένη εἰς τὴν ὑπ' ἀριθ. 373 πράξιν τοῦ Ἐκπαιδευτικοῦ Συμβουλίου, ἀπεφασίσαμεν καὶ διατάσσομεν.

Διαιρεῖται ἀπὸ τοῦ ἐπομένου σχολικοῦ ἔτους 1936—1937 τὸ Α' ἐν Θεσσαλονικῇ Γυμνασίῳ τῶν Θεληῶν εἰς δύο Γυμνάσια, ὧν τὸ ἕτερον θὰ λειτουργήσῃ εἰς τὸ βόρειον Τμήμα τῆς Θεσσαλονικῆς, τὸν Συνοικισμὸν Βαρδάρη, πρὸς ἐξυπηρέτησιν τῶν ἐκπαιδευτικῶν ἀναγκῶν τοῦ τμήματος τούτου.

Εἰς τὸν αὐτὸν ἐπὶ τῶν Ἐκπαιδευμάτων καὶ Παιδείας Ὑπουργὸν ἀνατίθεμεν τὴν δημοσίευσιν καὶ ἐκτελέσιν τοῦ παρόντος Διατάγματος.

Ἐν Ἀθήναις τῇ 29 Ἰουνίου 1936.

ΓΕΩΡΓΙΟΣ Β'

Οἱ Ὑπουργοί

Ἐπὶ τῆς Παιδείας κλπ.
Ν. ΛΟΥΒΑΡΗΣ

Ἐπὶ τῶν Οἰκονομικῶν
Γ. ΜΑΝΤΖΑΒΙΝΟΣ

(9)
Περί κηρύξεως ὡς διατηρητέου Ἀρχαιολογικοῦ χώρου
ἐν Πάτραις.

ΓΕΩΡΓΙΟΣ Β'
ΒΑΣΙΛΕΥΣ ΤΩΝ ΕΛΛΗΝΩΝ

Ἐχοντες ὑπ' ὄψει τὰς κειμένας διατάξεις «περὶ ἀρχαιολογικῶν χώρων» καὶ τὴν ἐν τῇ 40ῃ συνεδρίᾳ γνωμάτευσιν τοῦ Γνωμοδοτικοῦ Ἀρχαιολογικοῦ Συμβουλίου, προτάσει τοῦ ἐπὶ τῆς Παιδείας καὶ Ἐκπαιδευτικῶν Ὑπουργοῦ, ἀπεφασίσαμεν καὶ διατάσσομεν:

Κηρύσσεται Διατηρητέος Ἀρχαιολογικὸς Χῶρος ὁ περὶ τοῦ ναοῦ τοῦ Ἁγίου Κωνσταντίνου ἐν Πάτραις καὶ παρὰ τοὺς πρόποδας τοῦ ὄρους Κούκουρη ἐκτάσεως 3 στρεμμάτων.

Εἰς τὸν αὐτὸν Ἡμέτερον ἐπὶ τῆς παιδείας καὶ τῶν Ἐκπαιδευτικῶν Ὑπουργὸν ἀνατίθεται ἡ δημοσίευσιν καὶ ἐκτελέσιν τοῦ παρόντος Διατάγματος.

Ἐν Ἀθήναις τῇ 30 Ἰουνίου 1936.

ΓΕΩΡΓΙΟΣ Β'

Ὁ ἐπὶ τῆς Παιδείας κλπ. Ὑπουργὸς
Ν. ΛΟΥΒΑΡΗΣ

(10)
Περί διορθώσεως ἐπωνύμου παραχωρησιοῦχοῦ Ἄννης
Κεφάλαι ἐν τῷ ἀπὸ 25 Μαρτίου 1936 Διατάγματι
«περὶ ὀριστικῆς παραχωρήσεως μεταλλείου».

ΓΕΩΡΓΙΟΣ Β'
ΒΑΣΙΛΕΥΣ ΤΩΝ ΕΛΛΗΝΩΝ

Ἐχοντες ὑπ' ὄψει 1) τὸ ἀπὸ 25 Μαρτίου 1936 Β. Διατάγμα «περὶ παραχωρήσεως μεταλλείου ἐν τῷ Νομῷ Ἀττικοβοιωτίας, ἐπ' ὀνόματι Ἄννης Κεφαλᾶ καὶ Στεφάνου Παξιμάδη, δημοσιευθὲν ἐν τῷ ὑπ' ἀριθ. 152 (Τεύχος Α') ἔτους 1936 φύλλῳ τῆς Ἐφημερίδος τῆς Κυβερνήσεως, 2) τὴν ἀπὸ 24 Μαΐου ἐ.ε. αἴτησιν τῶν Ἄννης Κεφαλᾶ καὶ Στεφάνου Παξιμάδη καὶ γ) τὰ ἐν τῷ οἰκίῳ φακέλλῳ κατατεθειμένα σχετικὰ στοιχεῖα, προτάσει τοῦ ἐπὶ τῆς Ἐθνικῆς Οἰκονομίας Ὑπουργοῦ, ἀπεφασίσαμεν καὶ διατάσσομεν.

Διορθοῦμεν τὸ ἐν τῷ, ὡς εἴρηται, Β. Διατάγματι ὀριστικῆς παραχωρήσεως μεταλλείου ἐσφαλμένως ἀναγραφέν ἐπωνύμου

τῆς παραχωρησιοῦχοῦ Ἄννης Κεφαλᾶ ἐκ τοῦ ἐσφαλμένου «Ἄννα Κεφαλᾶ» εἰς τὸ ὄρθρον «Ἄννα Κεφαλᾶ».

Εἰς τὸν αὐτὸν ἐπὶ τῆς Ἐθνικῆς Οἰκονομίας Ὑπουργὸν ἀνατίθεται ἡ δημοσίευσιν καὶ ἐκτελέσιν τοῦ παρόντος.

Ἐν Ἀθήναις τῇ 30 Ἰουνίου 1936.

ΓΕΩΡΓΙΟΣ Β'

Ὁ ἐπὶ τῆς Ἐθνικῆς Οἰκονομίας Ὑπουργὸς
Π. ΔΕΚΑΖΟΣ

(11)

Περί παραχωρήσεως μεταλλείου ἐν τῷ Νομῷ Ἀττικοβοιωτίας ἐπ' ὀνόματι Εὐσταθίου Μπόνου.

ΓΕΩΡΓΙΟΣ Β'
ΒΑΣΙΛΕΥΣ ΤΩΝ ΕΛΛΗΝΩΝ

Ἐχοντες ὑπ' ὄψει τὰ ἀρθρα 4, 15, 16, 17, 19, 20, 21 κλπ. τοῦ Μεταλλευτικοῦ Κώδικος, τὰ ἀρθρα 4, 13, 14, 15, 16, 17 κλπ. τοῦ ἀπὸ 17) 31 Ὀκτωβρίου 1935 Ἀναγκαστικοῦ Νόμου «περὶ ἀθηντικῆς ἐρμηνείας, τροποποιήσεως καὶ συμπληρώσεως διατάξεων τοῦ Νόμου ΓΦΚΔ' τοῦ 1910 «περὶ μεταλλείων» καὶ τῶν τροποποιούντων καὶ συμπληρούντων αὐτὸν νόμων, ὡς αὐταὶ ἐκωδικοποιήθησαν διὰ τοῦ ἀπὸ 28 Ὀκτωβρίου 1929 Διατάγματος, καὶ τὴν ὑπ' ἀριθ. 10653 ἀπὸ 20 Μαρτίου 1936 προκήρυξιν τοῦ Νομάρχου Ἀττικοβοιωτίας περὶ ὀριστικῆς παραχωρήσεως μεταλλείου εἰς τὸν Εὐστάθιον Ἡλ. Μπόνον νομίμως δημοσιευθείσαν καὶ τοιχοκολληθείσαν, προτάσει τοῦ ἐπὶ τῆς Ἐθνικῆς Οἰκονομίας Ὑπουργοῦ ἀπεφασίσαμεν καὶ διατάσσομεν.

Παραχωροῦμεν εἰς τὸν ὡς ἄνω Εὐστάθιον Ἡλ. Μπόνον Δικηγόρον, κάτοικον Ἀθηνῶν δικαίωμα διηνεκοῦς κυριότητος καὶ ἐκμεταλλεύσεως Ἀργίτου καὶ λοιπῶν μεταλλευμάτων πλὴν τῶν ὑπὸ τῶν νόμων περὶ Μεταλλείων ἐξηρημένων τῆς παραχωρήσεως τοιούτων ἐπὶ τῇ βάσει τῆς ἀπὸ 29 Ὀκτωβρίου 1932 ἀρχικῆς αἰτήσεώς του πρὸς τὸν Νομάρχην Ἀττικοβοιωτίας ἐφ' ἧς ἐξεδόθη ὑπὸ τοῦ αὐτοῦ Νομάρχου ἡ ὑπ' ἀριθ. 33548 τῆς 22 Μαρτίου 1935 ἄδεια μεταλλευτικῶν ἐρευνῶν δημοσιευθείσα εἰς τὸ ὑπ' ἀριθ. 83 (τεύχος Β') φύλλον τῆς Ἐφημερίδος τῆς Κυβερνήσεως τῆς 20 Ἰουνίου 1935 ἐπὶ χώρου κειμένου εἰς τὴν περιφέρειαν τῶν χωρίων Μαρκοπούλου καὶ Καλάμου τοῦ τέως Δήμου Ὠρωπιδῶν Νομοῦ Ἀττικοβοιωτίας ἐκτάσεως στρεμμάτων 9191 καὶ 245 μ. 2 καὶ ἔχοντος τὰ ἐξῆς ὄρια γύρωθεν: Ἀπὸ Ἀρχιλίτσας (ἢ Ἀγριλέζαν) εἰς Γλυκερίζαν, ἐκεῖθεν εἰς Κροῖ Μπάρδι, ἐκεῖθεν εἰς ὑψόμετρον 146 ἐκεῖθεν εἰς Δυτικὴν κορυφὴν Φανοῦ, ἐκεῖθεν εἰς ὑψόμεν. 196 Λόφου Φανοῦ, ἐκεῖθεν εἰς τεχν. σημ. Κ. (κείμενον ἐπὶ τῆς εὐθείας ἀπὸ Λόφου Φανοῦ ὑψόμεν. 196 εἰς ἐκκλησίαν Ταξιάρχης καὶ εἰς ἀπόστασιν 130 μ. ἀπὸ Ταξιάρχην δυτικῶς αὐτοῦ), ἐκεῖθεν εἰς τεχν. σημεῖον Ι (κείμενον ἐπὶ εὐθείας σχηματιζούσης γωνίαν 96° μετὰ τῆς εὐθείας ἀπὸ Λόφου Φανοῦ ὑψόμεν. 196 εἰς Ταξιάρχην καὶ εἰς ἀπόστασιν 550 μέτρων ἀπὸ τεχν. σημεῖον Κ ἀνωτέρω καθορισθέντος καὶ βορείως αὐτοῦ) ἐκεῖθεν εἰς ὑψόμεν. 57, ἐκεῖθεν εἰς τεχν. σημεῖον Θ (τομὴν τῆς παραλίας μετὰ τῆς προεκτάσεως τῆς εὐθείας ἀπὸ Προφήτου Ἡλία ὑψόμεν. 370 εἰς Γκοῦρι Πίλιζα, ἐκεῖθεν εἰς Γκοῦρι Πίλιζα, ἐκεῖθεν εἰς Προφήτην Ἡλίαν ὑψόμεν. 370, ἐκεῖθεν εἰς τεχν. σημεῖον Α (κείμενον ἐπὶ τῆς εὐθείας ἀπὸ Προφήτην Ἡλίαν ὑψόμεν. 370 εἰς Πούριζαν ἢ Πουρίδα καὶ εἰς ἀπόστασιν 2050 μετρ. νοτίως τοῦ ὑψόμεν. 370) καὶ ἐκεῖθεν εἰς ἀρχικὸν σημεῖον Ἀρχιλίτσα ἢ Ἀγριλέζα ὡς ταῦτα καθορίζονται ἐπὶ τοῦ εἰς τετραπλοῦν ὑποβληθέντος σχεδιαγράμματος τεθεωρημένου ὑπὸ τοῦ Ἐπιθεωρητοῦ μεταλλείων Α' περιφέρειας.

Εἰς τὸν αὐτὸν Ὑπουργὸν ἐπὶ τῆς Ἐθν. Οἰκονομίας ἀνατίθεται ἡ δημοσίευσιν καὶ ἐκτελέσιν τοῦ παρόντος.

Ἐν Ἀθήναις τῇ 30 Ἰουνίου 1936.

ΓΕΩΡΓΙΟΣ Β'

Ὁ ἐπὶ τῆς Ἐθνικῆς Οἰκονομίας Ὑπουργὸς
Π. ΔΕΚΑΖΟΣ

(12)

Περί καθορισμού της ποιότητος των διά τας εσωτερικάς ηλεκτρικάς εγκαταστάσεις χρησιμοποιουμένων σωλήνων και εξαρτημάτων αυτών.

ΓΕΩΡΓΙΟΣ Β' ΒΑΣΙΛΕΥΣ ΤΩΝ ΕΛΛΗΝΩΝ

Έχοντες υπ' όψει το άρθρον 7 του από 6 Ιουνίου 1935 Νομοθετ. Διατάγματος «περί τροποποιήσεως και συμπληρώσεως του Νόμου 4341» περί συστάσεως Γραφείου παρακολούθησεως κατασκευής εσωτερικών ηλεκτρικών εγκαταστάσεων εν τῇ περιφερείᾳ Ἀθηνῶν» και συστάσεως Ἡλεκτρολογικοῦ Ἐργαστηρίου» και ιδίως την πέμπτην

παράγραφον αὐτοῦ, ὡς ἐπίσης την υπ' ἀριθ. 243 ἐ.ε. γνωμάτευσιν τοῦ Συμβουλίου Ἐπικρατείας.

Προτάσει τοῦ Ἡμετέρου ἐπὶ τῆς Συγκοινωνίας Ὑπουργοῦ ἀποφασίζομεν και διατάσσομεν.

Ἄρθρον 1ον.

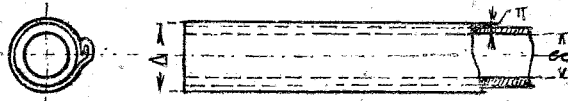
Οἱ διά τας εσωτερικάς ηλεκτρικάς εγκαταστάσεις χρησιμοποιούμεναι μονωτικοὶ σωλήνες ἐκ σιδήρου ἐπιμολυβδωμένου ἐλάσματος δέον νὰ πληρῶσι τοὺς κάτωθι ὄρους.

α) Διαστάσεις

Αἱ διαστάσεις τῶν χρησιμοποιουμένων σωλήνων ἢ τῶν πρὸς κατασκευὴν τούτων προοριζομένων πρώτων ὄλων καθορίζονται ὑπὸ τοῦ κάτωθι πίνακος:

Σχῆμα 1

Μονωτικοὶ Σωλήνες



ΠΙΝΑΞ Ι.

Διαστάσεις εἰς χιλιοστὰ τοῦ μέτρου.

Καθορισμὸς σωλήνος		Ἐξωτερικὴ διάμετρος τοῦ σωλήνος		Ταινία ἐλάσματος		Ἐπιμολυβδωμένον σιδηροῦν ἐλάσμα		
Ἐσωτερικὴ διάμετρος.								
5	Ἐπιτρεπομένη ἀνοχὴ	Δ.	Ἐπιτρεπομένη ἀνοχὴ	Πλάτος.	Ἐπιτρεπομένη ἀνοχὴ	Πάχος ἐλάσματος πρὸ τῆς ἐπιμολυβδώσεως	Ἐπιτρεπομένη ἀνοχὴ	Ἐξωτερικὴ ἐπιμολύβδ.
11	+ 0.5	15.8	±0.2	56.5	±0.5	0.15	±0.01	τοῦλάχιστον 3,4 γραμμᾶτια ἀνά τετραγωνικὸν δεκατόμετρ.
13.5		18.7		65		0.15		
16.		21.2		74		0.18		
23		28.5		97		0.20		
29		34.5		118		0.22		
36	±0.8	42.5	±0.4	143		0.24		
48		54.5		183		0.24		

β) Σῆμα

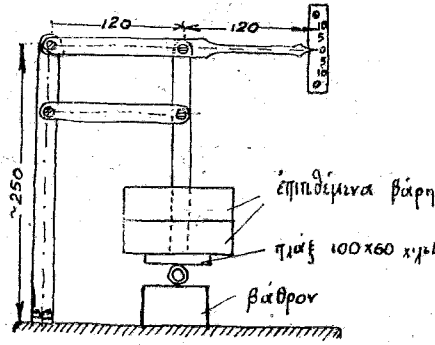
Ἐκαστος σωλήν δέον νὰ φέρῃ τὸ σῆμα τοῦ ἐργοστασίου κατασκευῆς.

Οἱ σωλήνες ἐγγωρίου κατασκευῆς δέον νὰ φέρωσι ἐπὶ πλέον τὸ σῆμα ἐγκρίσεως τοῦ Ὑπουργείου Συγκοινωνίας.

γ) Μονωτικὴ ἐπένδυσις

Ὁ ἀποτελών την ἐσωτερικὴν μονωτικὴν ἐπένδυσιν χάρ-

τινος σωλήν δέον νὰ εἶναι οὕτω πεποτισμένος, ὥστε κατὰ την ἐκτύλιξιν αὐτοῦ νὰ μὴ παρουσιάζῃ εἰς τὸ ἐσωτερικὸν αὐτοῦ κενὸν σημεῖον μὴ πεποτισμένον. Τεμάχιον σωλήνος ἐτόιμου πρὸς χρῆσιν μήκους 1 μέτρου, θερμαινόμενον ἐπὶ 10 λεπτὰ τῆς ὥρας ὑπὸ θερμοκρασίαν 70°, δὲν ἐπιτρέπεται νὰ σχηματίξῃ μετὰ ταῦτα οὐδεμίαν σταγόνα λόγῳ ἐφιδρώσεως τῆς ἐμποτιστικῆς οὐσίας. Κατὰ ταῦτα δέον νὰ ἐλεγχθῇ μήπως τὸ ἐσωτερικὸν στρῶμα τοῦ χάρτου ἔχει ἀποκολληθῇ κατὰ την διάρκειαν τῆς δοκιμῆς θερμότητος ἢ ἔχει ἀλλοιωθῇ ἢ ἐσωτερικὴ διάμετρος τοῦ σωλήνος.

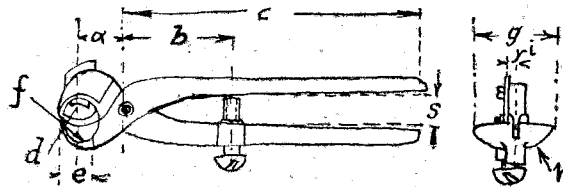


Σχήμα 2

Τεμάχιον σωλήνος μήκους 10 εκατοστών του μέτρου εκ του οποίου έχει αφαιρεθῆ τὸ μεταλλικὸν περίβλημα φοριζόμενον εἰς ὀριζοντίαν θέσιν ὁμοιομόρφως καθ' ὅλον τὸ μήκος αὐτοῦ ἐπὶ 5 λεπτά με βάρος 10 χιλιογράμμων, δὲν ἐπιτρέπεται ὑπὸ θερμοκρασίαν περιβάλλοντος 20° νὰ μεταβληθῆ ἢ ἐξωτερικὴ διάμετρος τοῦ σωλήνος περισσότερον τῶν 10ο). Ἡ διάταξις αὕτη ἰσχύει δι' ὅλας τὰς διαμέτρους σωλήνων. Ἡ συσκευὴ δοκιμῆς ἐμφαίνεται ἐκ τοῦ ὡς ἄνω ὑπ' ἀριθ. 2 σχήματος.

δ) Μηχανικὴ ἀντοχὴ τοῦ μεταλλικοῦ περιβλήματος.

Εἰς τεμάχιον σωλήνος καμπτόμενον διὰ μιᾶς ἡλάγγρας (ἴδε κατωτέρω σχῆμα ὑπ' ἀριθ. 3 καὶ πίναξ II) εὐτως ὥστε νὰ σχηματίζῃ γωνίαν 90 μοιρῶν δι' ἐντεμῶν, ὁ ἀριθμὸς καὶ ἡ ἀπόστασις τῶν ὁποίων προκύπτει ἐκ τοῦ ὑπ' ἀριθ. III πίνακος, τῆς ἐνώσεως τοῦ περιβλήματος (ραφῆς) εὐρισκομένης εἰς τὰ πλάγια, δέον τὸ μεταλλικὸν αὐτοῦ περίβλημα νὰ μὴ θραυσθῆ καὶ ἡ ἐνωσις (ραφή) νὰ μὴ χαλαρωθῆ.



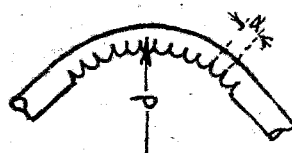
Σχήμα 3

- α = ἀκτίς τῆς ἀκριβοῦς κάμψεως
- f = ἐσωτερικὴ ἀκτίς τοῦ κοχλιαρίου
- g = πλάτος τοῦ κοχλιαρίου
- l = ἀπόστασις ὁδῆου ἀπὸ τῆς ἀκμῆς
- e = ἐπιπέδιρον ἀνοίγμα τοῦ κοχλιαρίου
- s = ἀποστάσις βραχιόνων
- h = ἐσωτερικὴ ἀκτίς τοῦ πλάτους τοῦ κοχλιαρίου

ΠΙΝΑΞ II

Διαστάσεις τῆς ἡλάγγρας εἰς χιλιοστά

Διά σωλήνα	α	β	γ	δ	ϵ	ζ	η	ι	κ	λ
11	27	77	205	9.2	16.7	8.3	25	54	38.8	5.5
13.5	34	88	235	10.6	19	9.4	25	63	42.4	7
16	34	90	235	11.9	21.4	10.5	35	68	44.7	8
23	40	100	260	15.5	29.4	105.4	40	80	59.5	9
29	47	100	260	18.3	34.7	17.7	40	87	59.5	10



Σχήμα 4

ΠΙΝΑΞ III.

Καθορισμός σωλήνος	Αριθμός τῶν ἔντομῶν	Ἀποστάσεις τῶν ἔντομῶν μεταξύ των εἰς χιλιοστά	Μέση ἀκτὺς καμπυλότητος περίπου εἰς χιλιοστά	Ἀπόστασις βραχιόνων εἰς χιλιοστά περίπου
11	20	5.5	90	25
13.5	20	7	105	25
16	25	8	125	35
23	30	8	160	40
29	30	8	200	40

ε) Καθορισμός τοῦ μεγέθους ἐπιμολυβδώσεως διὰ ἤλεκτρολύσεως.

ἤλεκτρολύτης: Διάλυσις κανόνικης σόδας (νάτρου) τοῦλάχιστον 10 βαθμῶν Baumé.

Ὁ ἤλεκτρολύτης δέον νὰ διατηρῆται περίπου εἰς τὸ σημεῖον βρασμοῦ (ὡς ἔγγιστα 96 βαθμοί).

Ἡ ἔντασις τοῦ ρεύματος δέον νὰ εἶναι 1,8 ἀμπέρ ἀνὰ τετραγωνικὸν δεκατόμετρον (πλάμη). Κατὰ ταῦτα ἡ ἀρχικὴ τάσις εἶναι 0,8 βόλτ φθάνουσα εἰς 3 βόλτ περίπου. Ἡ διάφορα τῆς ἐπιμολυβδώσεως κανονικομένη ἐκ τοῦ πάχους τοῦ στρώματος μολύβδου κυμαίνεται μεταξύ ἡμισείας καὶ μιᾶς ὥρας.

Ἡ ἀπόστασις τῶν ἤλεκτροδίων εἶναι 4 ἕως 5 ἑκατοστά.

Ὡς κἀθοδος χρησιμοποιεῖται γυμνὸν ἔλασμα σιδήρου ὡς ἀνοδος τὸ ὑπὸ ἀπομολύβδωσιν τεμάχιον ἔλασματος τοῦ περιβλήματος ἄνευ ριφῆς. Τοῦτο δέον νὰ ἀναρτηθῇ δι' ἑνὸς σιδηροῦ σύρματος καὶ νὰ περιβάλληται πλήρως ὑπὸ τοῦ ἤλεκτρολύτου. Πρὸ τῆς δοκιμῆς δέον ὁ μολύβδος τῆς ἐσωτερικῆς ἐπιφανείας τῆς ταινίας νὰ ἔχη τελείως ἀφαιρεθῇ ἢ νὰ προφυλαχθῇ μὲ ἓν στρώμα χρώματος.

Τὸ προκύπτον βάρος τοῦ μολύβδου δέον νὰ εἶναι τοῦλάχιστον 3,4 γραμμάρια ἀνὰ τετραγωνικὸν δεκατόμετρον.

στ) Καθορισμός τῆς ὁμοιομορφίας τοῦ στρώματος τοῦ μολύβδου διὰ δοκιμῆς βέξειδώσεως.

Τὰ ἐξ ἐπιμολυβδωμένου σιδηροῦ ἔλασματος τεμάχια τῶν σωλήνων καθαρίζονται καλῶς πρὸ τῆς δοκιμῆς ἀπὸ τὰ ἐπ' αὐτῶν λίπη δι' αἰθέρος.

Πρὸς καθορισμὸν σφάλματος ἢ μηχανικῆς βλάβης τοῦ μεταλλικοῦ ἐπιστρώματος, τὰ τεμάχια σωλήνος ἀφοῦ ἐπαλειφθοῦν διὰ παραφίνης αἰ ἐπιφάνειαι τομῆς, τοποθετοῦνται ταῦτα ἐπὶ 10 λεπτά τῆς ὥρας ἐντὸς μίγματος 3 μερῶν διαλύσεως 1ο) ο ἔρυθροῦ σιδηροκυανούχου καλίου καὶ 1 μέρους διαλύσεως 1ο) ο ὑπερθεικοῦ ἀμωνίου.

Μετὰ ταῦτα ἐξάγονται τὰ τεμάχια τοῦ σωλήνος ἐκ τῆς διαλύσεως κατακορύφως καὶ ἀργά, εἰς τρόπον ὥστε νὰ μὴ παραμείνῃ ὕγρον ἐπὶ τοῦ μεταλλικοῦ μανδύου. Διὰ τῆς ἐπιδράσεως τῆς διαλύσεως ἐπὶ τοῦ μεταλλικοῦ στρώματος τοῦ τεμαχίου τοῦ σωλήνος δέν ἐπιτρέπεται νὰ σχηματισθῶσιν ἐπ' αὐτοῦ βαθυκύανοι κηλίδες ἢ ἐν γένει νὰ χρωματισθῇ κυανῇ ἢ μεταλλικῇ ἐπένδυσις.

Ἄρθρον 2.

Τὰ διὰ τὰς ἐσωτερικὰς ἤλεκτρικὰς ἐγκαταστάσεις χρη-

σιμοποιούμενα κιβώτια διακλαδώσεως ἐξ ἐπιμολυβδωμένου σιδηροῦ ἔλασματος μετὰ ἐσωτερικῆς ἐπένδυσως ἐκ πεπιεσμένου χάρτου διὰ χωνευτὴν ἐντὸς τοῦ τοίχου τοποθέτησιν δέον νὰ πληρῶσι τοὺς κάτωθι ὅρους:

α) Τὰ διὰ τὰ κυττὰ διακλαδώσεως χρησιμοποιούμενα ὑλικά δέον νὰ εἶναι ὅμοια πρὸς τὰ διὰ τὴν κατασκευὴν τοῦ κατὰ τὸ ἄρθρον 1 τοῦ παρόντος προβλεπομένων σωλήνων χρησιμοποιούμενα καὶ ἰδίως νὰ πληρῶσι τὰς παραγράφους γ' ε', καὶ στ' τοῦ αὐτοῦ ἄρθρου ὅσον ἀφορᾷ τὴν ποιότητα τῆς μονωτικῆς ἐπένδυσως καὶ ἐπιμολυβδώσεως.

β) Τὸ πάχος τοῦ ἔλασματος πρὸ τῆς ἐπιμολυβδώσεως δέον νὰ εἶναι τοῦλάχιστον 0,3 χιλιοστά, τῆς δὲ μονωτικῆς ἐπένδυσως ἐξ ἐμπεποτισμένου χάρτου τοῦλάχιστον 2 χιλιοστά.

γ) Τα κυττὰ διακλαδώσεως δέον νὰ περιβάλλωνται πανταχόθεν διὰ μεταλλικῆς ἐπένδυσως, ἢ δὲ ὡς ἄνω ἐσωτερικῆς μονωτικῆς ἐπένδυσως προκειμένου περὶ τῶν στρογγύλων κιβωτίων διακλαδώσεως δέον νὰ εἶναι ἐνιαία καὶ νὰ ἀποτελῆται ἐξ ἑνὸς τεμαχίου.

δ) Ἡ ἐσωτερικὴ διάμετρος τῶν διὰ διακλαδώσεις σωλήνων χρησιμοποιουμένων κυτίων δέον νὰ εἶναι 70 χιλιοστῶν τῶν δὲ χρησιμοποιουμένων πρὸς τοποθέτησιν ἐντετοιχισμένων διακοπτῶν τοῦλάχιστον 55 χιλιοστῶν.

Τὸ ἐλεύθερον ὕψος τῶν κυτίων δέον νὰ εἶναι τοῦλάχιστον 35 χιλιοστῶν.

Ἐὰν τὰ κυττὰ διακλαδώσεως ἔχουν μεταλλικοὺς λαίμους, δέον οὗτοι νὰ εἶναι καλῶς στερεωμένοι ἐπὶ τοῦ μεταλλικοῦ περιβλήματος τοῦ κυτίου καὶ νὰ ἔχουν μῆκος τοῦλάχιστον 15 χιλιοστά.

ε) Τὰ καλύμματα τῶν κυτίων δέον νὰ κατασκευάζωνται ἐκ τῶν αὐτῶν ὑλικῶν ὡς καὶ τὰ κυττὰ καὶ εἰδικῶς νὰ πληρῶσι τοὺς ὅρους τῶν παραγράφων α' β' καὶ γ' τοῦ παρόντος ἄρθρου.

Ἡ ἐπένδυσις, τῶν καλυμμάτων δέον νὰ στερεοῦται καλῶς εἰς τὰς ἐσωτερικὰς πλευρὰς αὐτῶν.

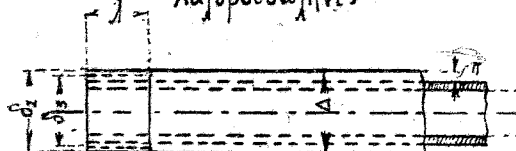
Ὅταν τὸ κάλυμμα εἶναι κλειστὸν δέν ἐπιτρέπεται νὰ μὲνη εἰς τὸ ἐσωτερικὸν τοῦ κιβωτίου κανὲν μεταλλικὸν μέρος ἐλεύθερον (μὴ κεκαλυμμένον).

Ἄρθρον 3.

Οἱ διὰ τὰς ἐσωτερικὰς ἤλεκτρικὰς ἐγκαταστάσεις χρησιμοποιούμενοι μεταλλικοὶ σωλήνες δέον νὰ πληρῶσι τοὺς κάτωθι ὅρους:

Σχῆμα 5

Χαμβόσωμηγῆνες



ΠΙΝΑΞ IV.
Διαστάσεις εις χιλιοστά.

Καθορισμός σωλήνος έσωτερική διάμετρος		Έξωτερική διάμετρος του σωλήνος		Κοχλίωσις		Χαλυβδίνη επένδυσις		Μήκος κοχλιώσεως
δ	Έπιτρεπομένη άνοχη	Δ	Έπιτρεπομένη άνοχη	Έξωτερική διάμετρος δ 1	Έσωτερική διάμετρος δ 3	Πάχος ελάσματος Π	Έπιτρεπομένη άνοχη	λ
11	± 0.5	18.6	± 0.15	18.55	17.21	1.5	± 0.15	20
13.5		20.4		20.35	19.05	1.5		20
16		22.5		22.45	21.11	1.5		22
21		28.3		28.25	26.73	1.7		25
29	± 0.8	37.	± 0.20	36.95	35.43	2.0	± 0.20	28
36		47.		46.95	45.43	2.5		32
42		54.		53.95	52.43	2.5		35

β') Σήμα.

Έκαστος σωλήν δέον να φέρη τὸ σήμα τοῦ ἐργοστασίου κατασκευῆς. Οἱ σωλήνες ἐγχωρίου κατασκευῆς δέον να φέρωσιν ἐπὶ πλέον τὸ σήμα ἐγκρίσεως τοῦ Ὑπουργείου Συγκοινωνίας.

γ') Μονωτικὴ ἐπέκδυσις.

Ὁ ἀποτελὼν τὴν ἐσωτερικὴν μονωτικὴν ἐπέκδυσις, χάρτινος σωλήν δέον να εἶναι οὕτω πεποτισμένος, ὥστε κατὰ τὴν ἐκτίλυξίν του να μὴ παρουσιάζηται εἰς τὸ ἐσωτερικὸν αὐτοῦ κανὲν σημεῖον μὴ πεποτισμένον.

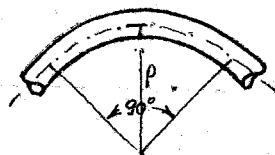
Εἰς τεμάχιον σωλήνος ἐτοιμοῦ πρὸς χρῆσιν μήκους 1 μέτρου, θερμαινόμενον ἐπὶ 10 λεπτά τῆς ὥρας ὑπὸ θερμο-

κρασίαν 70° δὲν ἐπιτρέπεται να σχηματίζηται μετὰ ταῦτα εἰς τὸ ἐσωτερικὸν οὐδεμίαν σταγὼν ἐξ ἐφιδρώσεως τῆς μάζης ἐμποτισμοῦ. Κατὰ ταῦτα δέον να ἐλεγχθῆ μήπως τὸ ἐσωτερικὸν στρώμα τοῦ χάρτου ἔχει ἀποκολληθῆ κατὰ τὴν διάρκειαν τῆς δοκιμῆς θερμότητος ἢ ἔχει ἀλλοιωθῆ ἢ ἐσωτερικὴ διάμετρος τοῦ σωλήνος.

δ') Μηχανικὴ ἀντοχὴ τοῦ μεταλλικοῦ περιβλήματος.

Τεμάχιον σωλήνος κάμπηται, διὰ τῶν συνήθων εἰς τὸ ἐμπόριον συσκευῶν κάμψεως συμφώνως πρὸς τὸν πίνακα V καὶ εἰς τρόπον ὥστε να σχηματισθῆ γωνία 90 μοιρῶν. Κατὰ τὴν δοκιμὴν δέον να μὴ θραυσθῆ τὸ μεταλλικὸν περιβλήμα ἢ να ἀνοίξη ἢ ἐπιμήκησις ἐνώσις (ραφή) αὐτοῦ.

Σχήμα 6



ΠΙΝΑΞ V.

Έσωτερική διάμετρος σωλήνος	11	13.5	16	21	29	36	42
Ἀκτίς ρ	110	140	140	160	200	250	320

ε') Σωλήνες διὰ κοχλιώσιν ὁμοίαν με τοὺς ὡς ἀνω χαλυβδωσωλήνας ἀλλὰ ἀνευ ἐπεκδύσεως, τῶν ὁποίων ἡ χρῆσις ἐπιτρέπεται μόνον ὑπὸ τοὺς περιορισμοὺς τῶν ἐν

ἰσχύϊ ἐκάστοτε κανονισμῶν κατασκευῆς ἐσωτερικῶν ἠλεκτρικῶν ἐγκαταστάσεων, δέον ὡς πρὸς τὰς διαστάσεις να ἀνταποκρίνωνται τοῦλάχιστον πρὸς τὰς διὰ τῆς παραγράφου α' τοῦ παρόντος ἀρθροῦ καθοριζόμενας.

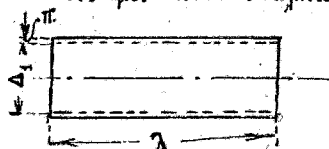
Ἄρθρον 4.

Τὰ διὰ τὰς σωληνώσεις ἀπαιτούμενα ἐξαρτήματα δέον να πληρῶσι τοὺς κάτωθι ἔθρους.

α') Σύνδεσμοι μονωτικῶν σωλήνων ἐξ ἐπιμολυβδωμένου σιδηροῦ ἐλάσματος.

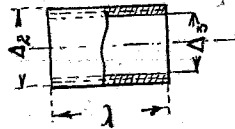
Οἱ σύνδεσμοι οὗτοι (μοῦφες) ἐξ ἐπιμολυβδωμένου σιδηροῦ ἐλάσματος δέον να εἶναι τῶν ἐκ τοῦ κάτωθι πίνακος ἐμφαινόμενων διαστάσεων.

Σύνδεσμοι Μονωτικ. Σωλήνων



Σχήμα 7

Σύνδεσμοι χαλυβδοσωλήνων



Σχήμα 8

ΠΙΝΑΞ VI.

Διά σωλήνα έσωτερικής διαμέτρου	Έσωτερική διάμετρος		Μήκος		Πάχος ελάσματος πρό τῆς ἐπιμολυβδώσεως		ἐξωτερική ἐπιμολυβδώσις
	Δ	ἐπιτρεπομένη ἀνοχή	λ	ἐπιτρεπομένη ἀνοχή	Π	ἐπιτρεπομένη ἀνοχή	
11	16.4	± 0.2	50	± 0.5	0.20	± 0.03	Τοῦλάχιστον 3,4 γραμμάρια τετρ. δεκατ. μ
13.5	19		50		0.20		
16	21.5		60		0.25		
23	29		60		0.25		
29	35		70		0.30		
36	43	± 0.4	70	0.30	± 0.03		
48	55	80	0.35				

β') Σύνδεσμοι χαλυβδίνων μονωτικῶν σωλήνων.

Οἱ σύνδεσμοι οὗτοι ἐκ χαλυβδίνου ἐλάσματος δεόν νά εἶναι τῶν ἐκ τοῦ κάτωθι πίνακος ἐμφαινομένων διαστάσεων.

ΠΙΝΑΞ VII.

Διαστάσεις εἰς χιλιοστά.

Καθορισμός συνδέσμου ἐσωτερική διάμετρος τοῦ σωλήνος	Έξωτερική διάμετρος		Έσωτερική διάμετρος	Μ ἤ κ ο ς	
	Δ 2	Ἐπιτρεπομένη ἀνοχή	Δ 3	λ	Ἐπιτρεπομένη ἀνοχή
11	20.5	± 0.15	17.36	30	± 0.5
13.5	23		19.16	30	
16	25		21.26	35	
21	31		26.93	40	
29	41		35.63	45	
36	51	± 0.20	45.63	55	
42	59	± 0.25	52.63	60	

Πᾶσα προγενεστέρα διάταξις ἀντικειμένη εἰς τὸ παρὸν καταργεῖται.

Εἰς τὸν Ἡμέτερον ἐπὶ τῆς Συγκοινωνίας Ὑπουργὸν ἀνατίθεμεν τὴν δημοσίευσιν καὶ ἐκτέλεσιν τοῦ παρόντος.

Ἐν Ἀθήναις τῇ 9 Μαΐου 1936.

ΓΕΩΡΓΙΟΣ Β'Ὁ ἐπὶ τῆς Συγκοινωνίας Ὑπουργός
ΑΓ. ΟΙΚΟΝΟΜΟΥ