



ΕΦΗΜΕΡΙΣ ΤΗΣ ΚΥΒΕΡΝΗΣΕΩΣ

ΤΟΥ ΒΑΣΙΛΕΙΟΥ ΤΗΣ ΕΛΛΑΔΟΣ

ΕΝ ΑΘΗΝΑΙΣ
ΤΗ: 31 ΔΕΚΕΜΒΡΙΟΥ 1965

ΤΕΥΧΟΣ ΤΕΤΑΡΤΟΝ

ΑΡΙΘΜΟΣ ΦΥΛΛΟΥ
203

ΠΕΡΙΕΧΟΜΕΝΑ

ΠΟΛΕΟΔΟΜΙΑ

Β. ΔΙΑΤΑΓΜΑΤΑ

- Περί παρατάσεως τῆς ἰσχύος τοῦ ἀπὸ 5.10.1965 Β. Δ) τοσ «περὶ ἀναστολῆς τῶν οἰκοδομικῶν ἐργασιῶν εἰς τὴν ὁδὸν Βάγκου καὶ εἰς τμήματα τῶν ἐκατέρωθεν τῶν σιδηροδρομικῶν γραμμῶν ὁδῶν τῆς πόλεως Θεσσαλονίκης». ... 1
- Περί τροποποιήσεως καὶ ἐπεκτάσεως τοῦ ρυμοτομικοῦ σχεδίου Βούλας καὶ καθορισμοῦ τῶν ὄρων καὶ περιορισμῶν δομῆσεως τῶν οἰκοπέδων αὐτοῦ. ... 2
- Περί τροποποιήσεως τοῦ ρυμοτομικοῦ σχεδίου Λουτρῶν Αἰδηψοῦ. ... 3
- Περί τροποποιήσεως τοῦ ρυμοτομικοῦ σχεδίου Πατρῶν. ... 4
- Περί ἐπεκτάσεως τοῦ ρυμοτομικοῦ σχεδίου Κορίνθου εἰς θέσιν «Σχοινιά» καὶ καθορισμοῦ τῶν ὄρων καὶ περιορισμῶν δομῆσεως τῶν οἰκοπέδων αὐτοῦ. ... 5
- Περί τροποποιήσεως καὶ ἐπεκτάσεως τοῦ ρυμοτομικοῦ σχεδίου Ἀχαρνῶν (Ἀττικῆς). ... 6

ΠΟΛΕΟΔΟΜΙΑ

Β. ΔΙΑΤΑΓΜΑΤΑ

(1)

Περί παρατάσεως τῆς ἰσχύος τοῦ ἀπὸ 5.10.1965 Β. Δ) τοσ «περὶ ἀναστολῆς τῶν οἰκοδομικῶν ἐργασιῶν εἰς τὴν ὁδὸν Βάγκου καὶ εἰς τμήματα τῶν ἐκατέρωθεν τῶν σιδηροδρομικῶν γραμμῶν ὁδῶν τῆς πόλεως Θεσσαλονίκης».

ΚΩΝΣΤΑΝΤΙΝΟΣ ΒΑΣΙΛΕΥΣ ΤΩΝ ΕΛΛΗΝΩΝ

Ἐχοντες ὑπ' ὄψιν τὰς διατάξεις τοῦ ἀπὸ 17 Ἰουλίου 1923 Ν. Δ) τοσ «περὶ σχεδίων πόλεων κλπ.», ὡς μεταγενεστέρως ἐτροποποιήθησαν καὶ συνεπληρώθησαν καὶ εἰδικώτερον τῶν ἀρθρῶν 8 καὶ 85Α αὐτοῦ. τὴν ὑπ' ἀριθ. Α. 93838) 14.10.1965 ἀπόφασιν τοῦ Ὑπουργοῦ Δημοσίων Ἔργων «περὶ ἐξουσιοδοτήσεως τοῦ Ὑπουργοῦ Δημοσίων Ἔργων δι' ἄσκησιν ἀρμοδιότητων» (ΦΕΚ 695 Β') καὶ ἰδόντες τὴν ὑπ' ἀριθ. 1110)1965 γνωμοδότησιν τοῦ Συμβουλίου τῆς Ἐπικρατείας, προτάσει τοῦ Ἡμετέρου ἐπὶ τῶν Δημοσίων Ἔργων Ὑπουργοῦ, ἀπεφασίσμεν καὶ διατάσσομεν:

Ἄρθρον μόνον.

Ἐγκρίνεται ἡ παράτασις τῆς ἰσχύος τοῦ ἀπὸ 5.10.1965 Β. Δ) τοσ «περὶ ἀναστολῆς τῶν οἰκοδομικῶν ἐργασιῶν εἰς τὴν ὁδὸν Βάγκου καὶ εἰς τμήματα τῶν ἐκατέρωθεν τῶν σιδηροδρομικῶν γραμμῶν ὁδῶν τῆς πόλεως Θεσσαλονίκης» (Φ. Ε. Κ. 148)Δ'), ἐπὶ ἐν (1) εἰσέτι ἔτος.

Εἰς τὸν αὐτὸν ἐπὶ τῶν Δημοσίων Ἔργων Ὑπουργοῦ, ἀνατίθεμεν τὴν δημοσίευσιν καὶ ἐκτέλεσιν τοῦ παρόντος Β. Διατάγματος.

Ἐν Ἀθήναις τῆ 23 Δεκεμβρίου 1965

ΚΩΝΣΤΑΝΤΙΝΟΣ

Β.

Ο ΕΠΙ ΤΩΝ ΔΗΜΟΣΙΩΝ ΕΡΓΩΝ ΥΦΥΠΟΥΡΓΟΣ
ΑΧ. ΛΙΑΚΟΠΟΥΛΟΣ

(2)

Περί τροποποιήσεως καὶ ἐπεκτάσεως τοῦ ρυμοτομικοῦ σχεδίου Βούλας καὶ καθορισμοῦ τῶν ὄρων καὶ περιορισμῶν δομῆσεως τῶν οἰκοπέδων αὐτοῦ.

ΚΩΝΣΤΑΝΤΙΝΟΣ ΒΑΣΙΛΕΥΣ ΤΩΝ ΕΛΛΗΝΩΝ

Ἐχοντες ὑπ' ὄψιν τὰς διατάξεις τοῦ ἀπὸ 17 Ἰουλίου 1923 Ν. Δ) τοσ «περὶ σχεδίων πόλεων κλπ.», ὡς μεταγενεστέρως ἐτροποποιήθησαν καὶ συνεπληρώθησαν καὶ εἰδικώτερον τῶν ἀρθρῶν 3, 9 καὶ 70 αὐτοῦ, τὴν ὑπ' ἀριθ. Α. 93838)14.10.1965 ἀπόφασιν τοῦ Ὑπουργοῦ Δημοσίων Ἔργων «περὶ ἐξουσιοδοτήσεως τοῦ Ὑπουργοῦ Δημοσίων Ἔργων δι' ἄσκησιν ἀρμοδιότητων» (ΦΕΚ 695 Β')65 καὶ ἰδόντες τὴν ὑπ' ἀριθ. 149)1964 πράξιν τοῦ Κοινοτικοῦ Συμβουλίου Βούλας, τὴν ὑπ' ἀριθ. 390)1965 γνωμοδότησιν τοῦ Συμβουλίου Δημοσίων Ἔργων (Τμήμα Οἰκισμοῦ), ὡς καὶ τὴν ὑπ' ἀριθ. 699)1965 γνωμοδότησιν τοῦ Συμβουλίου τῆς Ἐπικρατείας, προτάσει τοῦ Ἡμετέρου ἐπὶ τῶν Δημοσίων Ἔργων Ὑπουργοῦ, ἀπεφασίσμεν καὶ διατάσσομεν:

Ἄρθρον 1.

Ἐγκρίνεται ἡ τροποποίησις καὶ ἐπέκτασις τοῦ ρυμοτομικοῦ σχεδίου Βούλας παρὰ τὰ ὑπ' ἀριθ. 114α, 115α, 116α, 132α, 133α, 140α, 141α καὶ 142α οἰκοδομικά τετράγωνα, ὡς ἐμφαίνεται εἰς τό. ὑπὸ τοῦ Ὑπουργοῦ Δημοσίων Ἔργων, τεθωρημένον διὰ τῆς ὑπ' ἀριθ. Ε. 24869)1965 πράξεως αὐτοῦ, σχετικὸν πρωτότυπον διάγραμμα, ὑπὸ κλίμακα 1: 2000, οὗτος συνοπτικὸν ἀντίτυπον δημοσιεύεται κατωτέρω.

Ἄρθρον 2.

Κατὰ τὸ πρόσωπον τῶν οἰκοπέδων, ὠκοδομημένων ἢ μὴ, τῶν κειμένων ἐντὸς τοῦ ὡς ἄνω τροποποιουμένου καὶ ἐπεκτεινομένου σχεδίου ρυμοτομίας (ἄρθρον 1 τοῦ παρόντος) ἐπιβάλλεται προκήπιον (πρασινὰ) πλάτους τεσσάρων (4) μέτρων, ὡς ἐν τῷ αὐτῷ σχεδίῳ ἐμφαίνεται.

Ἄρθρον 3.

Ὡς ελάχιστα ὅρια ἐμβαδοῦ καὶ διαστάσεων καὶ λοιποῦς ὁρους δομῆσεως τῶν οἰκοπέδων, ἐφ' ὧν διὰ τοῦ παρόντος ἐπε-

κτείνεται τὸ ρυμοτομικὸν σχέδιον, ὀρίζομεν τοὺς διὰ τὴν ὁμορὸν περιοχὴν τοῦ σχεδίου Βούλας, τοιοῦτους, ἐγκριθέντος διὰ τοῦ ἀπὸ 30 Ἀπριλίου 1963 Β. Δ)τος «περὶ τροποποιήσεως καὶ ἐπεκτάσεως τοῦ ρυμοτομικοῦ σχεδίου Βούλας καὶ καθορισμοῦ τῶν ὄρων καὶ περιορισμῶν δομήσεως τῶν οἰκοπέδων αὐτοῦ» (ΦΕΚ 85' Δ') καὶ δὴ διὰ τὸν τομέα Ι ἦτοι:

- α) Ἐλάχιστον πρὸσωπον δέκα τέσσαρα (14) μέτρα.
- Ἐλάχιστον ἐπίπλευς εἴκοσι δύο (22) μέτρα.
- Ἐλάχιστον ἐμβαδὸν ἐξακόσια (600) τετρ. μέτρα.

β) Τὸ μέγιστον ποσοστὸν καλύψεως τῶν οἰκοπέδων ὀρίζεται εἰς τριάκοντα ἐπὶ τοῖς ἑκατὸν (30 ο/ο) τῆς ὅλης ἐπιφανείας αὐτῶν.

γ) Ὡς οἰκοδομικὸν σύστημα ὀρίζεται τὸ τῶν πανταχόθεν ἐλεύθερον οἰκοδομῶν μὲ πλαγίας καὶ ὀπισθίας ἀκαλύπτους ἀποστάσεις ἀπὸ τῶν ὀρίων τῶν οἰκοπέδων δύο καὶ ἥμισυ (2.50) μέτρων.

Ἐἰς τὸν αὐτὸν ἐπὶ τῶν Δημοσίων Ἔργων Ἐργουργόν, ἀνατίθεμεν τὴν δημοσίευσιν καὶ ἐκτέλεσιν τοῦ παρόντος Διατάγματος.

Ἐν Ἀθήναις τῇ 23 Δεκεμβρίου 1965

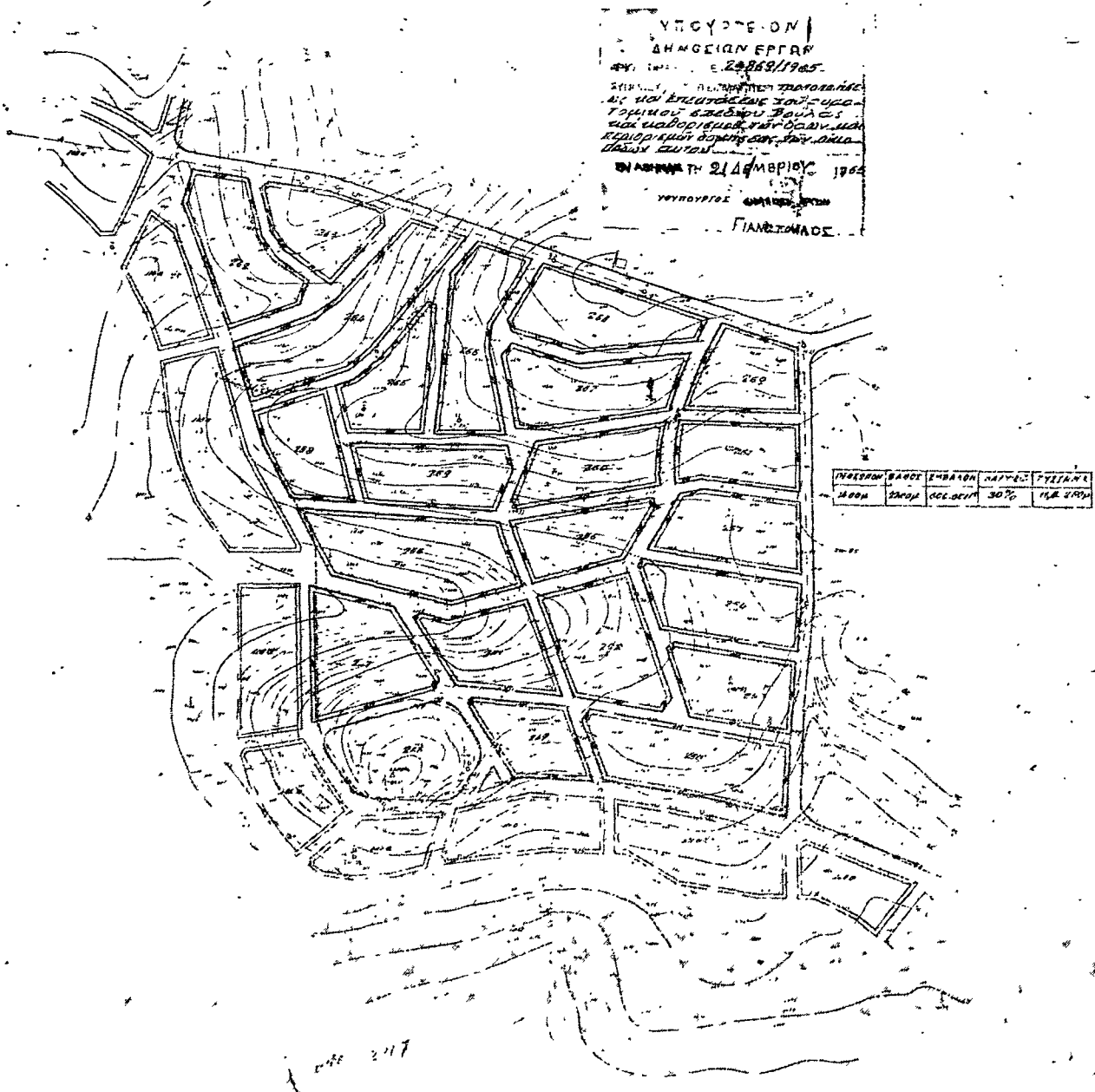
ΚΩΝΣΤΑΝΤΙΝΟΣ

Β.

Ὁ ΕΠΙ ΤΩΝ ΔΗΜΟΣΙΩΝ ἜΡΓΩΝ ΥΦΥΠΟΥΡΓΟΣ

ΑΧ. ΛΙΑΚΟΠΟΥΛΟΣ

ΒΟΥΛΑ



1/100

(3)

Περί τροποποίησης του ρυμοτομικού σχεδίου Λουτρών Αιδηψού.

**ΚΩΝΣΤΑΝΤΙΝΟΣ
ΒΑΣΙΛΕΥΣ ΤΩΝ ΕΛΛΗΝΩΝ**

"Έχοντας υπόψη τὰς διατάξεις τοῦ ἀπὸ 17 Ἰουλίου 1923 Ν. Δ)τος «περὶ σχεδίων πόλεων κλπ.», ὡς μεταγενεστέρως ἐτροποποιήθησαν καὶ συμπληρώθησαν καὶ εἰδικώτερον τῶν ἀρθρῶν 3 καὶ 70 αὐτοῦ, τὴν ὑπ' ἀριθ. Α.93838)14.10.65 ἀπόφασιν τοῦ Ἑπιτετραμένου Δημοσίων Ἔργων «περὶ ἐξουσιοδότησεως τοῦ Ἑπιτετραμένου Δημοσίων Ἔργων δι' ἀσκῆσιν ἀρμοδιότητων» (ΤΕΚ 695 Β') καὶ ἰδόντες τὴν ὑπ' ἀριθ. 57) 1965 πράξιν τοῦ Δημοτικοῦ Συμβουλίου Λουτρῶν Αἰδηψοῦ, τὴν ὑπ' ἀριθ. 144)1965 γνωμοδότησιν τοῦ Συμβουλίου Δημοσίων Ἔργων (Τμῆμα Μελετῶν), ὡς καὶ τὴν ὑπ' ἀριθ. 630)1965 γνωμοδότησιν τοῦ Συμβουλίου Δημοσίων Ἔργων (Τμῆμα Οἰκισμοῦ), προτάσει τοῦ Ἡμετέρου ἐπὶ τῶν Δημοσίων Ἔργων Ἑπιτετραμένου, ἀπεφασίσαιμεν καὶ διατάσσαμεν:

"Ἄρθρον μόνον.

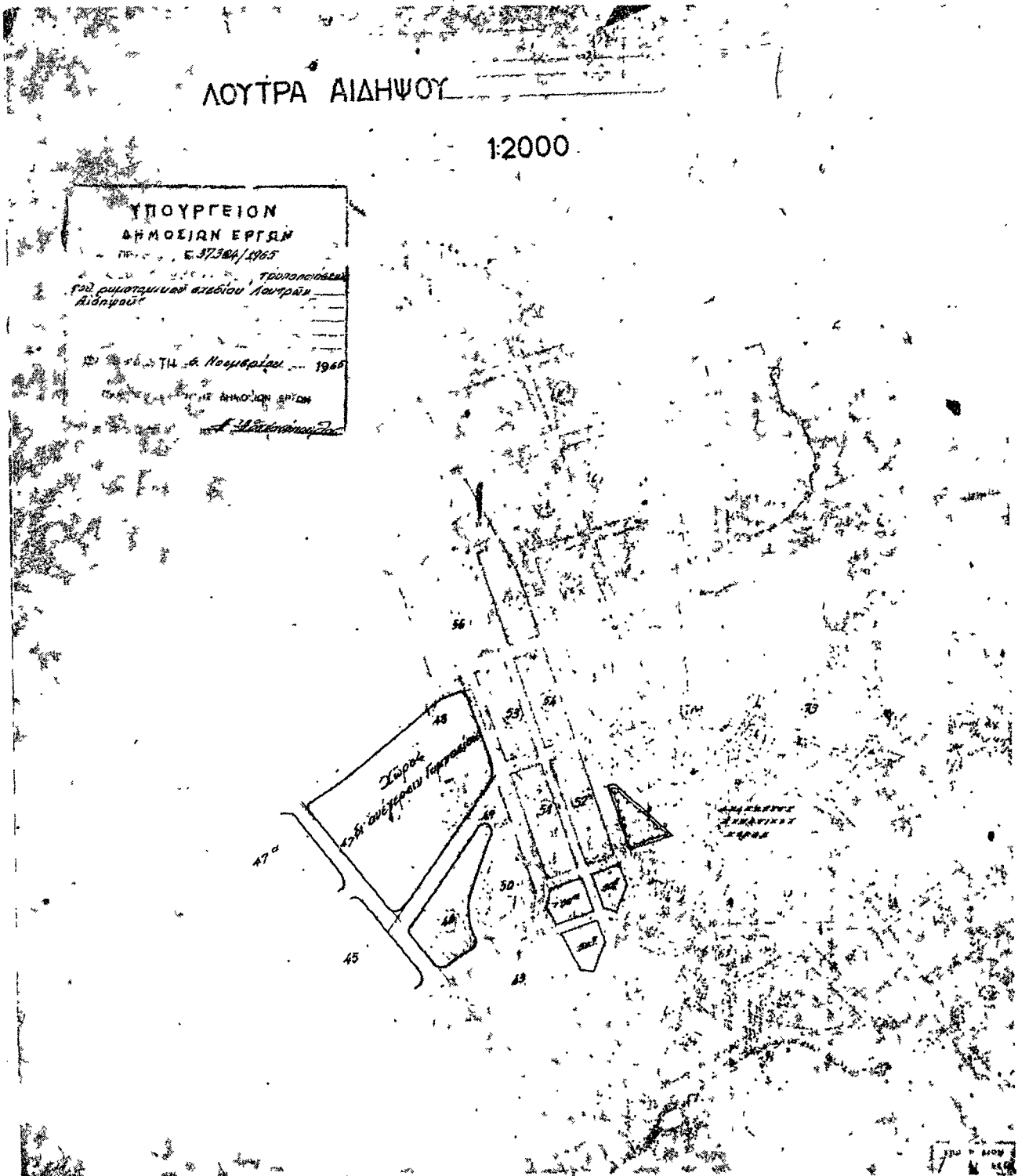
Ἐγκρίνεται ἡ τροποποίησις τοῦ ρυμοτομικοῦ σχεδίου Λουτρῶν Αἰδηψοῦ, εἰς τοὺς ὑπ' ἀριθ. 45, 46, 47, 48 καὶ 49, κοινοχρήστους χώρους, ὡς καὶ ὁ καθορισμὸς χώρου πρὸς ἀνέγερσιν Γυμνασίου, ὡς ἐμφαίνεται εἰς τὸ, ὑπὸ τοῦ Γενικοῦ Διευθυντοῦ Δημοσίων Ἔργων, τεθεωρημένον διὰ τῆς ὑπ' ἀριθ. Ε.37304)1965 πράξεως αὐτοῦ, σχετικὸν πρωτότυπον διάγραμμα, ὑπὸ κλίμακα 1:2000, οὗτινος συνοπτικὸν ἀντίτυπον δημοσιεύεται κατωτέρω.

Εἰς τὸν αὐτὸν ἐπὶ τῶν Δημοσίων Ἔργων Ἑπιτετραμένον ἀνατίθεμεν τὴν δημοσίευσιν καὶ ἐκτέλεσιν τοῦ παρόντος Διατάγματος.

Ἐν Ἀθήναις τῇ 22 Νοεμβρίου 1965

**ΚΩΝΣΤΑΝΤΙΝΟΣ
Β.**

Ο ΕΠΙ ΤΩΝ ΔΗΜΟΣΙΩΝ ΕΡΓΩΝ ΥΦΥΠΟΥΡΓΟΣ
ΑΧ. ΛΙΑΚΟΠΟΥΛΟΣ



(4)

Περί τροποποιήσεως του ρυμοτομικού σχεδίου Πατρών.

**ΚΩΝΣΤΑΝΤΙΝΟΣ
ΒΑΣΙΛΕΥΣ ΤΩΝ ΕΛΛΗΝΩΝ**

"Έχοντες υπ' όψιν τὰς διατάξεις του από 17 Ιουλίου 1923 Ν. Δ)τος, «περί σχεδίων πόλεων κλπ.», ως μεταγενεστέρας ἐτροποποιήθησαν και συνεπληρώθησαν και ειδικώτερον τῶν άρθρων 3 και 70 αὐτοῦ, τὴν υπ' ἀριθ. Α. 93838)14.10.65 ἀπόφασιν του Ὑπουργοῦ Δημ. Ἔργων, «περί ἐξουσιοδοτήσεως του Ὑφυπουργοῦ Δημ. Ἔργων δι' ἄσκησιν ἀρμοδιοτήτων» (ΦΕΚ 695)Β') και ἰδόντες τὰς υπ' ἀριθ. 301)65 και 399) 1965 πράξεις του Δημοτικῶν Συμβουλίου Πατρῶν, τὴν υπ' ἀριθ. 257)65 γνωμοδότησιν του Συμβουλίου Δημ. Ἔργων (Τμῆμα Μελετῶν), ὡς και τὴν υπ' ἀριθ. 807)65 γνωμοδότησιν του Συμβουλίου Δημ. Ἔργων (Τμῆμα Οἰκισμοῦ), προτάσει του Ἡμετέρου ἐπὶ τῶν Δημ. Ἔργων Ὑφυπουργοῦ, ἀπεφασίσαμεν και διατάσσομεν:

"Ἄρθρον μόνον.

Ἐγκρίνεται ἡ τροποποίησις του ρυμοτομικοῦ σχεδίου Πατρῶν, διὰ του χαρακτηρισμοῦ τμήματος του περικλειομένου ὑπὸ τῶν ὁδῶν Μαιζῶνος, Ζαίμη, Φερραίου και Πουκεδίλ, οἰκοδομικοῦ τετραγώνου, ὡς χώρου πρὸς ἀνάγεσιν Ταχυδρομικοῦ Μεγάρου, ὡς ἐμφαίνεται εἰς τό, ὑπὸ του Γενικοῦ Δ)ντου Δημ. Ἔργων, τεθεωρημένον διὰ τῆς υπ' ἀριθ. Ε.40216)65 πράξεως αὐτοῦ σχετικὸν πρωτότυπον διάγραμμα, ὑπὸ κλίμακα 1:1000, οὔτινος συνοπτικὸν ἀντίτυπον δημοσιεύεται κατωτέρω.

Εἰς τὸν αὐτὸν ἐπὶ τῶν Δημ. Ἔργων Ὑφυπουργόν, ἀνατίθεται τὴν δημοσίευσιν και ἐκτέλεσιν του παρόντος Διατάγματος.

Ἐν Ἀθήναις τῇ 8 Δεκεμβρίου 1965

ΚΩΝΣΤΑΝΤΙΝΟΣ

Β.

Ο ΕΠΙ ΤΩΝ ΔΗΜΟΣΙΩΝ ΕΡΓΩΝ ΥΦΥΠΟΥΡΓΟΣ

ΑΧ. ΛΙΑΚΟΠΟΥΛΟΣ

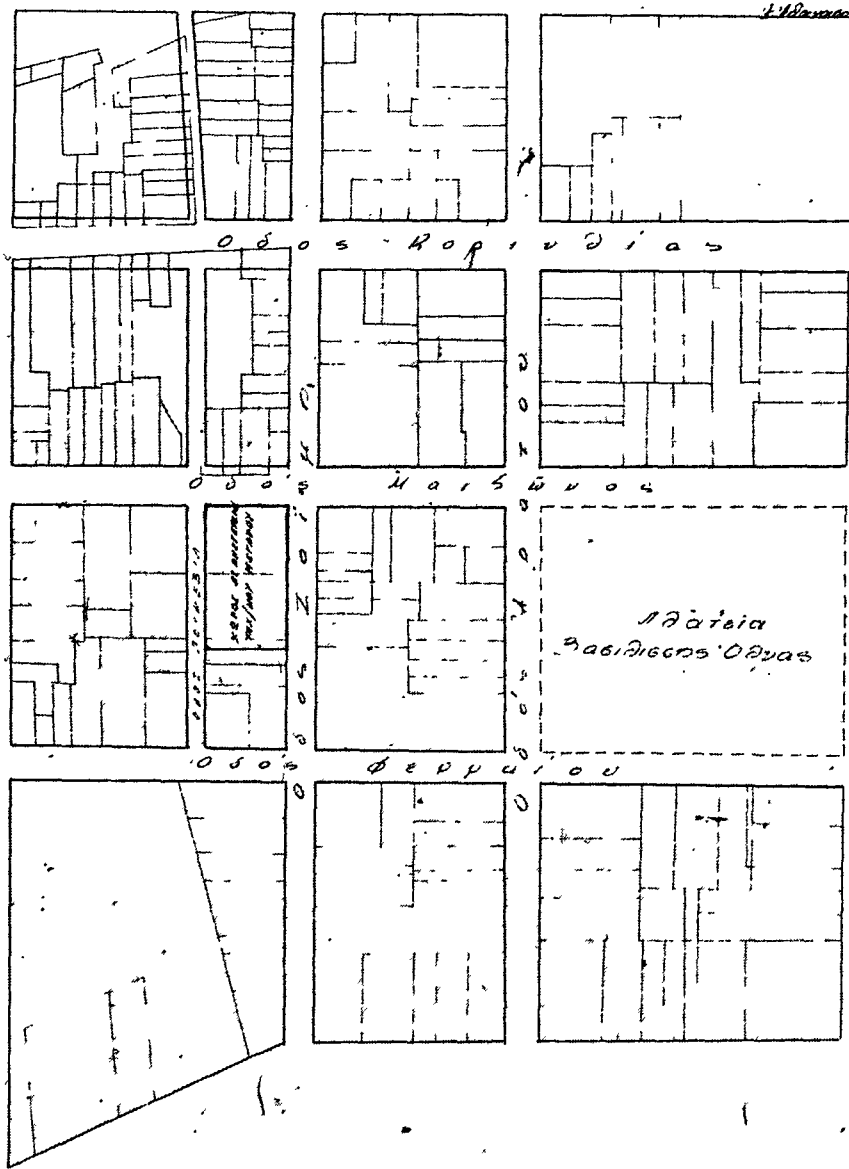
ΠΑΤΡΑΙ

κλ. 1:1000

ΥΠΟΥΡΓΕΙΟΝ
ΔΗΜΟΣΙΩΝ ΕΡΓΩΝ
Ε 40216, 1965
ΤΟΥ ΔΗΜΟΤΙΚΟΥ ΣΥΜΒΟΥΛΙΟΥ ΠΑΤΡΩΝ

ΜΕΛΕΤΗ ΤΗΣ 22. Δεκεμβρίου 1965

ΚΩΝΣΤΑΝΤΙΝΟΣ Β.



(5)

Περὶ ἐπεκτάσεως τοῦ ρυμοτομικοῦ σχεδίου Κορίνθου εἰς θέσιν «Σχοινιαῖ» καὶ καθορισμοῦ τῶν ὄρων καὶ περιορισμῶν δομήσεως τῶν οἰκοπέδων αὐτοῦ.

**ΚΩΝΣΤΑΝΤΙΝΟΣ
ΒΑΣΙΛΕΥΣ ΤΩΝ ΕΛΛΗΝΩΝ**

Ἐχοντες ὑπ' ὄψιν τὰς διατάξεις τοῦ ἀπὸ 17.7.1923 Ν. Δ) τος «περὶ σχεδίων πόλεων κλπ.» ὡς μεταγενεστέρως ἐτροποποιήθησαν καὶ συνεπληρώθησαν καὶ εἰδικώτερον τῶν ἀρθρων 3, 9 καὶ 70 αὐτοῦ, τὴν ὑπ' ἀριθ. Α. 93838)14.10.65 ἀπόφασιν τοῦ Ἵπουργοῦ Δημοσίων Ἔργων «περὶ ἐξουσιοδοτήσεως τοῦ Ἵφυπουργοῦ Δημοσίων Ἔργων δι' ἄσκησιν ἀρμοδιοτήτων» (ΦΕΚ 695)Β') καὶ ἰδόντες τὰς ὑπ' ἀριθ. 2)64 καὶ 2)65 πράξεις τοῦ Δημοτικοῦ Συμβουλίου Κορίνθου, τὴν ὑπ' ἀριθ. 454)64 γνωμοδότησιν τοῦ Συμβουλίου Δημοσίων Ἔργων (Τμῆμα Μελετῶν), τὴν ὑπ' ἀριθ. 449)65 γνωμοδότησιν τοῦ Συμβουλίου Δημοσίων Ἔργων (Τμῆμα Οἰκισμοῦ), ὡς καὶ τὴν ὑπ' ἀριθ. 1027)65 γνωμοδότησιν τοῦ Συμβουλίου τῆς Ἐπικρατείας, προτάσει τοῦ Ἡμετέρου ἐπὶ τῶν Δημοσίων Ἔργων Ἵφυπουργοῦ, ἀπεφασίσαμεν καὶ διατάσσομεν:

Ἄρθρον 1.

Ἐγκρίνεται ἡ ἐπέκτασις τοῦ ρυμοτομικοῦ σχεδίου Κορίνθου εἰς θέσιν «Σχοινιαῖ», ὡς ἐμφαίνεται εἰς τὸ, ὑπὸ τοῦ Γενικοῦ Διευθυντοῦ Δημοσίων Ἔργων, τεθεωρημένον διὰ τῆς ὑπ' ἀριθ. Ε. 41087)65 πράξεως αὐτοῦ σχετικὸν πρωτότυπον διάγραμμα ὑπὸ κλίμακα 1:500, οὗτινος συνοπτικὸν ἀντίτυπον δημοσιεύεται κατωτέρω.

Ἄρθρον 2.

Κατὰ τὸ πρόσωπον τῶν οἰκοπέδων, ὠκοδομημένων ἢ μὴ, τῶν κειμένων ἐντὸς τοῦ ὡς ἄνω ἐπεκτεινομένου τμήματος σχεδίου

ρυμοτομίας (ἄρθρον 1 τοῦ παρόντος) ἐπιβάλλεται προκήπιον (πρᾶσι) πλάτους τεσσάρων (4) μέτρων, ὡς ἐν τῷ αὐτῷ σχεδίῳ ἐμφαίνεται.

Ἄρθρον 3.

Τὰ ἐλάχιστα ὄρια ἐμβαδοῦ καὶ διαστάσεων τῶν οἰκοπέδων, ἐφ' οὗ διὰ τοῦ παρόντος ἐπεκτείνεται τὸ ρυμοτομικὸν σχέδιον, ὀρίζονται, ὡς ἀκολούθως:

Ἐλάχιστον πρόσωπον δέκα τρία (13) μέτρα.

Ἐλάχιστον βάθος δέκα ἕξ (16) μέτρα.

Ἐλάχιστον ἐμβαδὸν δικακτὰ πενήτηκοντα (250) τετραγ. μέτρα.

Ἄρθρον 4.

Τὸ μέγιστον ποσοστὸν καλύψεως τῶν οἰκοπέδων ὀρίζεται εἰς τεσσαράκοντα ἐπὶ τοῖς ἑκατὸν (40%) τῆς ἐπιφανείας αὐτῶν.

Ἄρθρον 5.

Ὡς οἰκοδομικὸν σύστημα ὀρίζεται τὸ τῶν πανταχόθεν ἐλευθέρων οἰκοδομῶν.

Ἄρθρον 6.

Ὁ μέγιστος ἐπιτρεπόμενος ὑπὲρ τὸ ἔδαφος ἀριθμὸς ὀρόφων τῶν οἰκοδομῶν ὀρίζεται εἰς δύο (2) καὶ τὸ ἀνώτατον ὕψος εἰς ἑκτὼ (8) μέτρα.

Εἰς τὸν αὐτὸν ἐπὶ τῶν Δημ. Ἔργων Ἵφυπουργόν, ἀνατίθεμεν τὴν δημοσίευσιν καὶ ἐκτέλεσιν τοῦ παρόντος Διατάγματος.

Ἐν Ἀθήναις τῇ 9 Δεκεμβρίου 1965

ΚΩΝΣΤΑΝΤΙΝΟΣ

Β.

Ο ΕΠΙ ΤΩΝ ΔΗΜΟΣΙΩΝ ΕΡΓΩΝ ἽΦΥΠΟΥΡΓΟΣ

ΑΧ. ΛΙΑΚΟΠΟΥΛΟΣ

ΚΟΡΙΝΘΟΣ

ΠΡΟΣΤΑΣΙΑ ΕΙΣ ΘΕΣΙΝ ΙΧΘΥΝΙΑΣ

ΚΑΙΜΟΣ 1.500

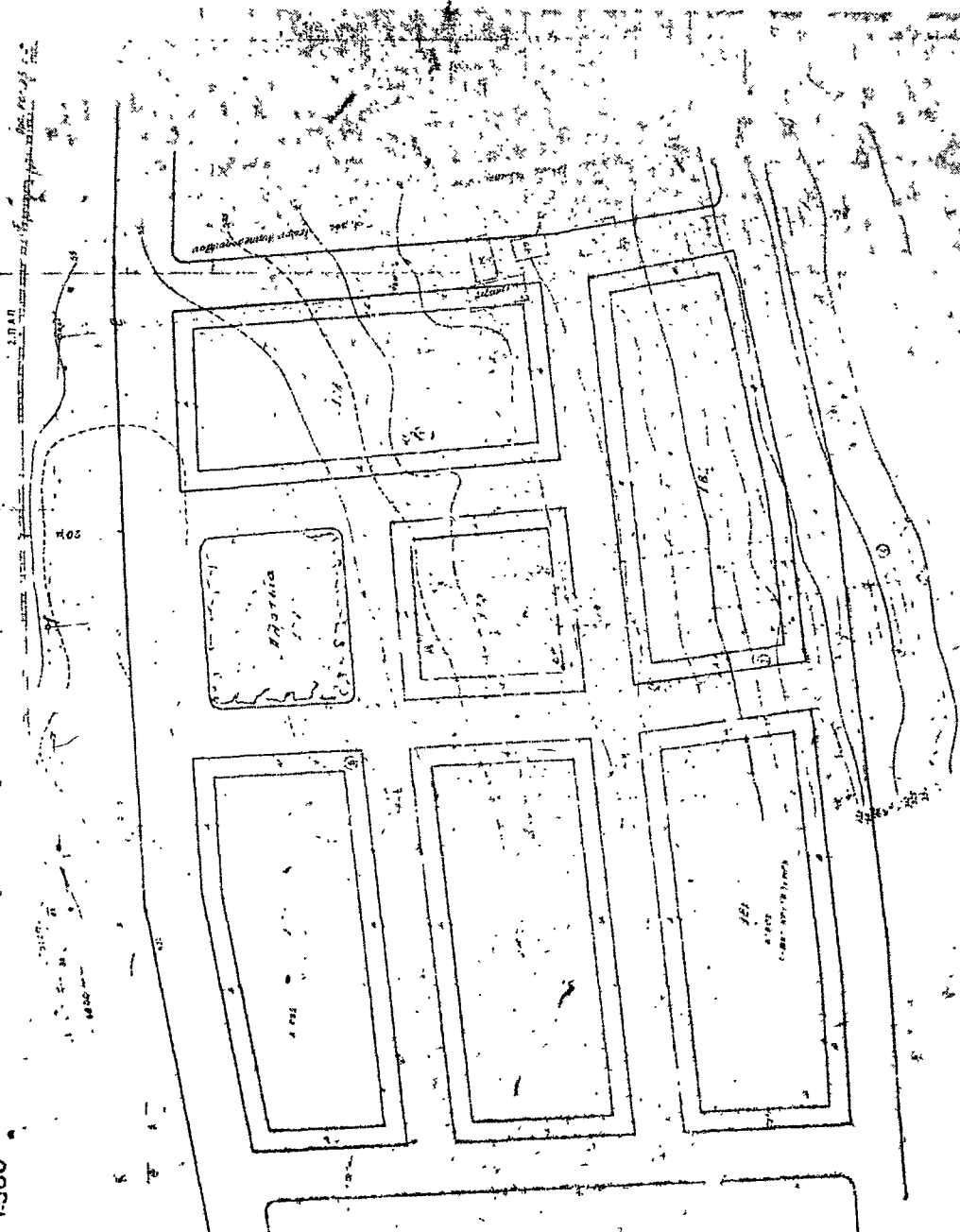
ΥΠΟΥΡΓΕΙΟΝ

ΑΓΡΟΤΙΚΩΝ ΕΡΓΩΝ

ΥΠΟΥΡΓΟΣ

ΚΑΙΜΟΣ 1.500

ΥΠΟΥΡΓΟΣ



ΕΠΙΣΤΗΜΟΝΙΚΟΝ ΓΡΑΦΕΙΟΝ
 ΤΗΣ ΔΙΕΥΘΥΝΣΕΩΣ
 ΤΩΝ ΕΡΓΩΝ

(6)

*Αρθρον μόνον.

Περὶ τροποποιήσεως καὶ ἐπεκτάσεως τοῦ ρυμοτομικοῦ σχεδίου Ἀχαρνῶν (Ἀττικῆς).

**ΚΩΝΣΤΑΝΤΙΝΟΣ
ΒΑΣΙΛΕΥΣ ΤΩΝ ΕΛΛΗΝΩΝ**

Ἐχοντες ὑπ' ὄψιν τὰς διατάξεις τοῦ ἀπὸ 17 Ἰουλίου 1923 Ν. Δ. «περὶ σχεδίων πόλεων κλπ.», ὡς μεταγενεστέρως ἐτροποποιήθησαν καὶ συνεπληρώθησαν καὶ εἰδικώτερον τῶν ἀρθρῶν 3 καὶ 70 αὐτοῦ, τὴν ὑπ' ἀριθ. Α. 93838)14.10.1965 ἀπόφασιν τοῦ Ὑπουργοῦ Δημοσίων Ἔργων «περὶ ἐξουσιοδότησεως τοῦ Ὑφυπουργοῦ Δημοσίων Ἔργων δι' ἄσκησιν ἀρμοδιότητων» (ΦΕΚ 695 Β') καὶ ἰδόντες τὰς ὑπ' ἀριθμὸν 210)1965 καὶ 354)1965 πράξεις τοῦ Δημοτικοῦ Συμβουλίου Ἀχαρνῶν (Ἀττικῆς), τὴν ὑπ' ἀριθ. 359)1965 γνωμοδότησιν τοῦ Συμβουλίου Δημοσίων Ἔργων (Τμῆμα Μελετῶν), ὡς καὶ τὴν ὑπ' ἀριθ. 857)1965 γνωμοδότησιν τοῦ Συμβουλίου Δημοσίων Ἔργων (Τμῆμα Οἰκισμοῦ), προτάσει τοῦ Ἡμετέρου ἐπὶ τῶν Δημοσίων Ἔργων Ὑφυπουργοῦ, ἀπεφασίσαμεν καὶ διατάσσομεν:

Ἐγκρίνεται ἡ τροποποίησις καὶ ἐπέκτασις τοῦ ρυμοτομικοῦ σχεδίου Ἀχαρνῶν (Ἀττικῆς), παρὰ τὴν ὁδὸν Ἀχαρνῶν — Ἄνω Λιτσιῶν, διὰ τοῦ καθορισμοῦ χώρου πρὸς ἀνέγερσιν σχολείου, ὡς ἐμφαίνεται εἰς τό, ὑπὸ τοῦ Γενικοῦ Διευθυντοῦ Δημοσίων Ἔργων, τεθεωρημένον διὰ τῆς ὑπ' ἀριθμὸν Ε. 40244)1965 πράξεως αὐτοῦ, σχετικὸν πρωτότυπον διάγραμμα, ὑπὸ κλίμακα 1:2000, οὗτινος συνοπτικὸν ἀντίτυπον δημοσιεύεται κατωτέρω.

Εἰς τὸν αὐτὸν ἐπὶ τῶν Δημοσίων Ἔργων Ὑφυπουργόν, ἀνατίθεμεν τὴν δημοσίευσιν καὶ ἐκτέλεσιν τοῦ καρόντος Διατάγματος.

Ἐν Ἀθήναις τῇ 9 Δεκεμβρίου 1965

ΚΩΝΣΤΑΝΤΙΝΟΣ

Β.

Ο ΕΠΙ ΤΩΝ ΔΗΜΟΣΙΩΝ ΕΡΓΩΝ ΥΦΥΠΟΥΡΓΟΣ

ΑΧ. ΔΙΑΚΟΠΟΥΛΟΣ

ΑΧΑΡΝΑΙ 1:2000

ΥΠΟΥΡΓΕΙΟΝ
ΔΗΜΟΣΙΩΝ ΕΡΓΩΝ

20224, 1965

Επιχειρησιακό σχέδιο του συστήματος επικοινωνίας
στην Αχαρναία (Αττική)

ΕΠ. Ημερομηνία

1965

Α. Αθανασίου

