



# ΕΦΗΜΕΡΙΣ ΤΗΣ ΚΥΒΕΡΝΗΣΕΩΣ

## ΤΟΥ ΒΑΣΙΛΕΙΟΥ ΤΗΣ ΕΛΛΑΔΟΣ

ΕΝ ΑΘΗΝΑΙΣ  
ΤΗ 31 ΙΑΝΟΥΑΡΙΟΥ 1966

ΤΕΥΧΟΣ ΤΕΤΑΡΤΟΝ

ΑΡΙΘΜΟΣ ΦΥΛΛΟΥ  
13

### ΠΕΡΙΕΧΟΜΕΝΑ

#### ΠΟΛΕΟΔΟΜΙΑ

##### Β. ΔΙΑΤΑΓΜΑΤΑ

- Περί τροποποιήσεως και επέκτασεως του ρυμοτομικού σχεδίου Περιστερίου (Αττικής) και καθορισμού των όρων και περιορισμών δομήσεως των οικοπέδων αυτού. . . . . 1
- Περί επέκτασεως του ρυμοτομικού σχεδίου Πατρών παρά την συνοικίαν «Ανδρεια» και καθορισμού των όρων και περιορισμών δομήσεως των οικοπέδων αυτού. . . . . 2
- Περί τροποποιήσεως των ρυμοτομικών σχεδίων Αθηνών και Ν. Ίωνίας. . . . . 3

#### ΠΟΛΕΟΔΟΜΙΑ

##### Β. ΔΙΑΤΑΓΜΑΤΑ

(1)

- Περί τροποποιήσεως και επέκτασεως του ρυμοτομικού σχεδίου Περιστερίου (Αττικής) και καθορισμού των όρων και περιορισμών δομήσεως των οικοπέδων αυτού.

#### ΚΩΝΣΤΑΝΤΙΝΟΣ ΒΑΣΙΛΕΥΣ ΤΩΝ ΕΛΛΗΝΩΝ

Έχοντες υπό όψιν τὰς διατάξεις τοῦ ἀπὸ 17 Ἰουλίου 1923 Ν. Δ) τοσ. «περὶ σχεδίων πόλεων κλπ.», ὡς μεταγενεστέρως ἐτροποποιήθησαν καὶ συμπληρώθησαν καὶ εἰδικώτερον τῶν ἀρθρῶν 3, 9 καὶ 70 αὐτοῦ, τὰς διατάξεις τοῦ ἀπὸ 8.9.1923 Δ) τοσ. «περὶ καθορισμοῦ τῆς κατὰ τὸ ἀρθρον 3 τοῦ ἀπὸ 17.7.1923 Ν. Δ) τοσ. «περὶ σχεδίων πόλεων κλπ.», ποσθεσίαις» (ΦΕΚ 257) Α') καὶ τὸ ὅτι ἡ κατὰ τὸ Διάταγμα αὐτὸ ποσθεσίαι προῆλθεν ἀπρακτος, τὴν ὑπ' ἀριθ. Α 93838) 14.10.65 ἀπόφασιν τοῦ Ὑπουργοῦ Δημ. Ἔργων. «περὶ ἐξουσιοδοτήσεως τοῦ Ὑπουργοῦ Δημ. Ἔργων δι' ἄσκησιν ἀουδιοτήτων» (ΦΕΚ 695) Β') καὶ ἰδόντες τὴν ὑπ' ἀριθ. 11) 65 γνωμοδότησιν τοῦ Συμβουλίου Δημ. Ἔργων (Τμήμα Μελετῶν), τὴν ὑπ' ἀριθ. 880) 65 γνωμοδότησιν τοῦ Συμβουλίου Δημ. Ἔργων (Τμήμα Οἰκισμοῦ), ὡς καὶ τὴν ὑπ' ἀριθ. 1131) 65 γνωμοδότησιν τοῦ Συμβουλίου τῆς Ἐπικρατείας, προτάσει τοῦ Ἡμετέρου ἐπὶ τῶν Δημ. Ἔργων Ὑπουργοῦ, ἀπεφασίσαμεν καὶ διατάσσομεν:

\*Ἀρθρον 1.

Ἐγκρίνεται ἡ τροποποίησις καὶ ἐπέκτασις τοῦ ρυμοτομικοῦ σχεδίου Περιστερίου (Αττικής), εἰς τὴν περιοχὴν Ἀγίου Ἰωάννου Θεολόγου, ὡς ἐμφαίνεται εἰς τὸ, ὑπὸ τοῦ Γενικοῦ Διευθυντοῦ Δημ. Ἔργων, τεδωρημένον διὰ τῆς ὑπ' ἀριθ. -

Ε.45094) 65 πράξεως αὐτοῦ σχετικὸν πρωτότυπον διάγραμμα, ὑπὸ κλίμακα 1:2000, οὔτινος συνοπτικὸν ἀντίτυπον δημοσιεύεται κατωτέρω.

\*Ἀρθρον 2.

Κατὰ τὸ πρόσωπον τῶν οικοπέδων ὠκοδομημένων ἢ μὴ, τῶν κειμένων ἐντὸς τοῦ ὡς ἄνω ἐπεκτεινομένου σχεδίου ρυμοτομίας (ἀρθρον 1 τοῦ παρόντος) ἐπιβάλλεται προκείμενον (πρασιὰ) πλάτους τεσσάρων (4), ἕξ (6) καὶ ὀκτῶ (8) μέτρων, ὡς ἐν τῷ αὐτῷ σχεδίῳ ἐμφαίνεται.

\*Ἀρθρον 3.

1. Τὰ ελάχιστα ὄρια ἐμβαδοῦ καὶ διαστάσεων τῶν οικοπέδων, ἐφ' ὧν διὰ τοῦ παρόντος ἐπεκτείνεται τὸ ρυμοτομικὸν σχέδιον, καθορίζονται ὡς ἀκολούθως:

Ἐλάχιστον πρόσωπον ὀκτῶ (8) μέτρα.

Ἐλάχιστον βάθος δέκα τέσσαρα (14) μέτρα.

Ἐλάχιστον ἐμβαδὸν διακόσια (200) τετρ. μέτρα.

2. Κατὰ παρέκκλισιν ἀπὸ τῆς προηγουμένης παραγράφου θεωροῦνται ἄρτια καὶ ὠκοδομήσιμα τὰ οἰκόπεδα, ἅτινα κατὰ τὴν 14ην Ὀκτωβρίου 1965 δὲν ἔχουν μὲν τὰ κατὰ τὰ ἄνω καθορισθέντα ελάχιστα ὄρια, πλὴν ὅμως ταῦτα εἶχον:

Ἐλάχιστον πρόσωπον ἕξ (6) μέτρα.

Ἐλάχιστον βάθος ἑπτὰ καὶ ἥμισυ (7,50) μέτρα.

Ἐλάχιστον ἐμβαδὸν ἑκατὸν δώδεκα καὶ ἥμισυ (112,50) τετρ. μέτρα.

\*Ἀρθρον 4.

1. Τὸ μέγιστον ποσοστὸν καλύψεως τῶν οικοπέδων, ἐφ' ὧν διὰ τοῦ παρόντος ἐπεκτείνεται τὸ ρυμοτομικὸν σχέδιον, ὀρίζεται εἰς ἕξήκοντα ἐπὶ τοῖς ἑκατὸν (60%) ο.

2. Κατὰ παρέκκλισιν ἀπὸ τῆς προηγουμένης παραγράφου ἐπιτρέπεται πάντοτε κάλυψις μέχρι πενήκοντα (50) τετραγωνικῶν μέτρων, ἀνευ περιορισμοῦ ἐκ τοῦ ποσοστοῦ καλύψεως καὶ μέγρις ἑκατὸν (100) τετρ. μέτρων, ἐφ' ὅσον δι' αὐτῆς δὲν καλύπτονται πλέον τῶν ὀγδοήκοντα ἑκατοστῶν (0,80) τοῦ ἐμβαδοῦ τοῦ οἰκοπέδου.

\*Ἀρθρον 5.

Ὡς ὠκοδομικὸν σύστημα, ἐφ' ὧν διὰ τοῦ παρόντος ἐπεκτείνεται τὸ ρυμοτομικὸν σχέδιον, ὀρίζεται τὸ συνεχές.

Ἐἰς τὸν αὐτὸν ἐπὶ τῶν Δημ. Ἔργων Ὑπουργοῦ, ἀνατίθειμεν τὴν δημοσίευσιν καὶ ἐκτέλεσιν τοῦ παρόντος Διατάγματος.

Ἐν Ἀθήναις τῇ 14 Ἰανουαρίου 1966

ΚΩΝΣΤΑΝΤΙΝΟΣ  
Β.

Ο ΕΠΙ ΤΩΝ ΔΗΜΟΣΙΩΝ ΕΡΓΩΝ ΥΦΥΠΟΥΡΓΟΣ  
Α. ΛΙΑΚΟΠΟΥΛΟΣ

# ΠΕΡΙΣΤΕΡΙ

ΕΥΝΟΙΑΣ ΔΕΦΑΓΟΥ

ΥΠΟΥΡΓΕΙΟΝ

ΔΗΜΟΣΙΑΣ ΟΙΚΟΝΟΜΙΑΣ

ΚΑΙ ΠΡΟΒΛΕΨΕΩΣ

ΕΡΓΩΝ

ΚΑΙ ΚΑΤΑΣΤΑΣΕΩΣ

ΕΡΓΩΝ

ΚΑΙ ΚΑΤΑΣΤΑΣΕΩΣ

ΕΡΓΩΝ

ΚΑΙ ΚΑΤΑΣΤΑΣΕΩΣ

ΕΡΓΩΝ

ΚΑΙ ΚΑΤΑΣΤΑΣΕΩΣ

ΕΡΓΩΝ

ΚΑΙ ΚΑΤΑΣΤΑΣΕΩΣ

ΕΡΓΩΝ

ΚΑΙ ΚΑΤΑΣΤΑΣΕΩΣ

ΕΡΓΩΝ

ΚΑΙ ΚΑΤΑΣΤΑΣΕΩΣ

ΕΡΓΩΝ

ΚΑΙ ΚΑΤΑΣΤΑΣΕΩΣ

ΕΡΓΩΝ

ΚΑΙ ΚΑΤΑΣΤΑΣΕΩΣ

ΕΡΓΩΝ

ΚΑΙ ΚΑΤΑΣΤΑΣΕΩΣ

ΕΡΓΩΝ

ΚΑΙ ΚΑΤΑΣΤΑΣΕΩΣ

ΕΡΓΩΝ

ΚΑΙ ΚΑΤΑΣΤΑΣΕΩΣ

ΕΡΓΩΝ

ΚΑΙ ΚΑΤΑΣΤΑΣΕΩΣ

ΕΡΓΩΝ

ΚΑΙ ΚΑΤΑΣΤΑΣΕΩΣ

ΕΡΓΩΝ

ΚΑΙ ΚΑΤΑΣΤΑΣΕΩΣ

ΕΡΓΩΝ

ΚΑΙ ΚΑΤΑΣΤΑΣΕΩΣ

ΕΡΓΩΝ

ΚΑΙ ΚΑΤΑΣΤΑΣΕΩΣ

ΕΡΓΩΝ

ΚΑΙ ΚΑΤΑΣΤΑΣΕΩΣ

ΕΡΓΩΝ

ΚΑΙ ΚΑΤΑΣΤΑΣΕΩΣ

ΕΡΓΩΝ

ΚΑΙ ΚΑΤΑΣΤΑΣΕΩΣ

ΕΡΓΩΝ

ΚΑΙ ΚΑΤΑΣΤΑΣΕΩΣ

ΕΡΓΩΝ

ΚΑΙ ΚΑΤΑΣΤΑΣΕΩΣ

ΕΡΓΩΝ

ΚΑΙ ΚΑΤΑΣΤΑΣΕΩΣ

ΕΡΓΩΝ

ΚΑΙ ΚΑΤΑΣΤΑΣΕΩΣ

ΕΡΓΩΝ

ΚΑΙ ΚΑΤΑΣΤΑΣΕΩΣ

ΕΡΓΩΝ

ΚΑΙ ΚΑΤΑΣΤΑΣΕΩΣ

ΕΡΓΩΝ

ΚΑΙ ΚΑΤΑΣΤΑΣΕΩΣ

ΕΡΓΩΝ

ΚΑΙ ΚΑΤΑΣΤΑΣΕΩΣ

ΕΡΓΩΝ

ΚΑΙ ΚΑΤΑΣΤΑΣΕΩΣ

ΕΡΓΩΝ

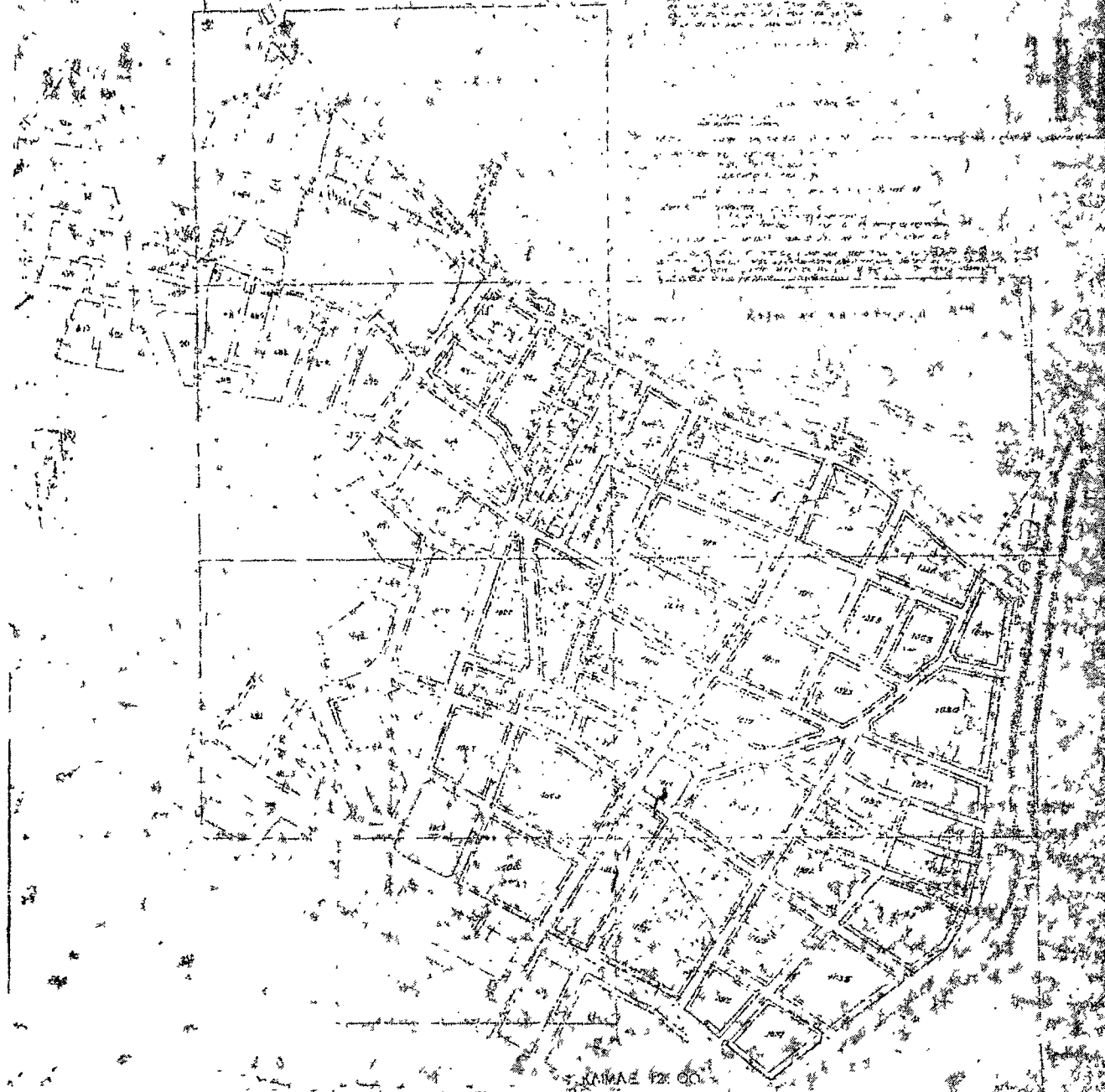
ΚΑΙ ΚΑΤΑΣΤΑΣΕΩΣ

ΕΡΓΩΝ

ΚΑΙ ΚΑΤΑΣΤΑΣΕΩΣ

ΕΡΓΩΝ

ΚΑΙ ΚΑΤΑΣΤΑΣΕΩΣ



ΚΑΜΑΞ ΠΧ ΟΟ

(2)

Περὶ ἐπεκτάσεως τοῦ ρυμοτομικοῦ σχεδίου Πατρῶν παρὰ τὴν συνοικίαν «Ἀνθεῖα» καὶ καθορισμοῦ τῶν ὄρων καὶ περιορισμῶν δομῆσεως τῶν οἰκοπέδων αὐτοῦ.

**ΚΩΝΣΤΑΝΤΙΝΟΣ  
ΒΑΣΙΛΕΥΣ ΤΩΝ ΕΛΛΗΝΩΝ**

Ἐχοντες ὑπ' ὄψιν τὰς διατάξεις τοῦ ἀπὸ 17 Ἰουλίου 1923 Ν. Δ)τος «περὶ σχεδίων πόλεων κ.λ.π.», ὡς μεταγενεστέρως ἐτροποποιήθησαν καὶ συνεπληρώθησαν καὶ εἰδικώτερον τῶν ἀρθρῶν 3, 9 καὶ 70 αὐτοῦ, τὴν ὑπ' ἀριθ. Α. 93838) 14.10.65 ἀπόφασιν τοῦ Ὑπουργοῦ Δημοσίων Ἔργων «περὶ ἐξουσιοδοτήσεως τοῦ Ὑφυπουργοῦ Δημοσίων Ἔργων δι' ἄσκησης ἀρμοδιοτήτων» (Φ.Ε.Κ. 695)Β'), καὶ ἰδόντες τὰς ὑπ' ἀριθ. 638)1964 καὶ 22)1965 πράξεις τοῦ Δημοτικοῦ Συμβουλίου Πατρέων, τὴν ὑπ' ἀριθ. 408)1964 γνωμοδότησιν τοῦ Συμβουλίου Δημοσίων Ἔργων (Τμῆμα Μελετῶν), τὴν ὑπ' ἀριθ. 372)1965 γνωμοδότησιν τοῦ Συμβουλίου Δημοσίων Ἔργων (Τμῆμα Οἰκισμοῦ), ὡς καὶ τὴν ὑπ' ἀριθ. 1026) 1965 γνωμοδότησιν τοῦ Συμβουλίου τῆς Ἐπικρατείας, προτάσει τοῦ Ἡμετέρου ἐπὶ τῶν Δημοσίων Ἔργων Ὑφυπουργοῦ, ἀπεφασίσαμεν καὶ διατάσσομεν:

Ἄρθρον 1.

Ἐγκρίνεται ἡ ἐπέκτασις τοῦ ρυμοτομικοῦ σχεδίου Πατρῶν παρὰ τὴν συνοικίαν «Ἀνθεῖα», ὡς ἐμφαίνεται εἰς τό, ὑπὸ τοῦ Γενικοῦ Δ)ντοῦ Δημ. Ἔργων, τεθεωρημένον διὰ τῆς ὑπ' ἀριθ. Ε. 41083)1965 πράξεως αὐτοῦ σχετικῶν πρωτότυπον διάγραμμα, ὑπὸ κλίμακα 1:2000, οὔτινος συνοπτικὸν ἀντίτυπον δημοσιεύεται κατωτέρω.

Ἄρθρον 2.

Κατὰ τὸ πρόσωπον εἰς οἰκοπέδων, ὠκοδομημένων ἢ μὴ, τῶν κειμένων ἐντὸς τοῦ ὡς ἄνω ἐπεκτεινομένου σχεδίου ρυμοτομίας (ἄρθρον 1 τοῦ παρόντος) ἐπιβάλλεται προκήπιον (πρασινὰ) πλάτους τεσσάρων (4) μέτρων, ὡς ἐν τῷ αὐτῷ σχεδίῳ ἐμφαίνεται.

Ἄρθρον 3.

Τὰ ἐλάχιστα ὄρια ἐμβαδοῦ καὶ διαστάσεων τῶν οἰκοπέδων, ἐφ' ὧν διὰ τοῦ παρόντος ἐπεκτείνεται τὸ ρυμοτομικὸν σχέδιον, καθορίζονται ὡς ἀκολουθῶς:

Ἐλάχιστον πρόσωπον δέκα τρία (13) μέτρα.

Ἐλάχιστον βάθος δέκα ἕξ (16) μέτρα.

Ἐλάχιστον ἐμβαδὸν τριακόσια (300) τετρ. μέτρα.

Ἄρθρον 4.

Τὸ μέγιστον ποσοστὸν καλύψεως τῶν οἰκοπέδων ὀρίζεται εἰς πενήκοντα ἐπὶ τοῖς ἑκατὸν (50%) τῆς ἐπιφανείας αὐτῶν.

Ἄρθρον 5.

Ὡς οἰκοδομικὸν σύστημα ὀρίζεται τὸ τῶν πανταχόθεν ἐλευθέρων οἰκοδομῶν.

Ἄρθρον 6.

Ὁ μέγιστος ἐπιτρεπόμενος ὑπὲρ τὸ ἔδαφος ἀριθμὸς ἐρῶν τῶν οἰκοδομῶν ὀρίζεται εἰς δύο (2) καὶ τὸ ἀνώτατον ὕψος αὐτῶν εἰς ὀκτὼ (8) μέτρα.

Εἰς τὸν αὐτὸν ἐπὶ τῶν Δημ. Ἔργων Ὑφυπουργόν, ἀνατίθειμεν τὴν δημοσίευσιν καὶ ἐκτέλεσιν τοῦ παρόντος Β. Διατάγματος.

Ἐν Ἀθήναις τῆ 9ῃ Δεκεμβρίου 1965

**ΚΩΝΣΤΑΝΤΙΝΟΣ**

**Β.**

Ὁ ΓΕΝ. ΤΩΝ ΔΗΜΟΣΙΩΝ ἜΡΓΩΝ ΥΦΥΠΟΥΡΓΟΣ

**ΑΧ. ΛΙΑΚΟΠΟΥΛΟΣ**

ΠΑΤΡΑΙ 1.2 000

ΥΠΟΥΡΓΕΙΟΝ  
ΔΗΜΟΣΙΩΝ ΕΡΓΩΝ  
ΠΡΑΞΗΣ Ε 4001, 1965

ΣΤΗ 21 ΔΕΚΕΜΒΡΙΟΥ  
ΥΠΟ ΑΣΦΑΛΙΣΤΙΚΟΥ ΣΧΗΜΑΤΟΣ ΠΑΤΡΑΙ, ΚΑΤΑ ΤΗ  
ΣΥΜΒΑΣΗ "ΕΠΕ Ο 11" ΚΑΙ ΕΞΕΛΕΞΗ ΤΩΝ  
ΤΩΝ ΔΟΜΩΝ ΚΑΙ ΜΕΤΑΦΟΡΩΝ ΔΙΑΤΑΞΕΩΣ  
ΤΩΝ ΟΔΩΝ ΚΑΙ ΚΑΤΑΣΤΑΣΕΩΣ ΑΥΤΩΝ - 21

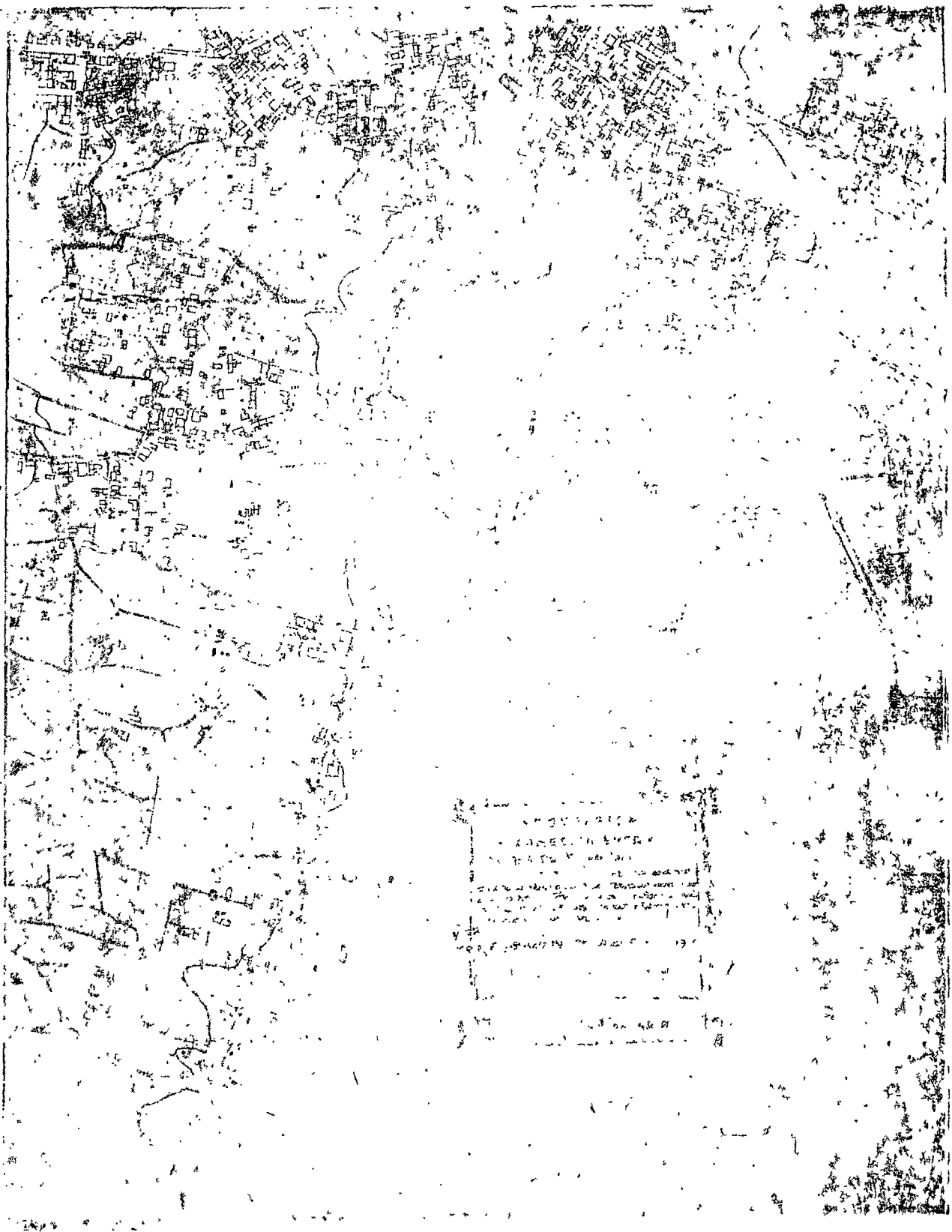
ΜΗ ΑΔΗΚΙΑΣ ΤΗ 27 ΙΟΥΛΙΟΥ 1965

Σ. Αθανασίου

ΠΡΟΣΟΧΗ

- 1. Γενικά Όροι προκήρυξης "ΠΡΟΣΟΧΗ" Πράξης 4000/1965
- 2. Σχέδια κατασκευών (1/4) και (1/5)
- 3. Στοιχεία μετρήσεων (1/6) και (1/7)
- 4. Στοιχεία μετρήσεων (1/8) και (1/9)
- 5. Μετρήσεις κατασκευών (1/10) και (1/11)
- 6. Στοιχεία κατασκευών (1/12) και (1/13)
- 7. Στοιχεία κατασκευών (1/14) και (1/15)





(3)

Περὶ τροποποιήσεως τῶν ρυμοτομικῶν σχεδίων Ἀθηνῶν καὶ Ν. Ἰωνίας.

**ΚΩΝΣΤΑΝΤΙΝΟΣ  
ΒΑΣΙΛΕΥΣ ΤΩΝ ΕΛΛΗΝΩΝ**

Ἐχοντες ὑπ' ὄψιν τὰς διατάξεις τοῦ ἀπὸ 17 Ἰουλίου 1923 Ν. Δ) τος «περὶ σχεδίων πόλεων κ.λ.π.» ὡς μεταγενεστέρως ἐτροποποιήθησαν καὶ συνεπληρώθησαν καὶ εἰδικώτερον τῶν ἀρθρῶν 3, 9 καὶ 70 αὐτοῦ, τὰς διατάξεις τοῦ ἀπὸ 8.9.1923 Δ) τος «περὶ καθορισμοῦ τῆς κατὰ τὸ ἀρθρον 3 τοῦ ἀπὸ 17.7.1923 Ν. Δ) τος «περὶ σχεδίων πόλεων κ.λ.π. προθεσμίας» (Φ.Ε.Κ. 257) Α') καὶ τὸ ὅτι ἡ κατὰ τὸ Διάταγμα αὐτὸ προθεσμία παρῆλθεν ἀπρακτος ὡς πρὸς τὸν Δῆμον Ν. Ἰωνίας, τὴν ὑπ' ἀριθ. Α. 93838) 14.10.1965 ἀπόφασιν τοῦ Ἰπουργοῦ Δημοσίων Ἔργων «περὶ ἐξουσιοδοτήσεως τοῦ Ἰπουργοῦ Δημοσίων Ἔργων δι' ἄσκησιν ἀρμοδιοτήτων» (Φ.Ε.Κ. 695) Β) καὶ ἰδόντες τὰς ὑπ' ἀριθ. 1059) 1963 καὶ 943) 1964 πράξεις τοῦ Δημοτικοῦ Συμβουλίου Ἀθηναίων, τὴν ὑπ' ἀριθ. 246) 1963 γνωμοδότησιν τοῦ Συμβουλίου Δημοσίων Ἔργων (Τμῆμα Μελετῶν), τὰς ὑπ' ἀριθ. 519) 1965 καὶ 801) 1965 γνωμοδοτήσεις τοῦ Συμβουλίου Δημοσίων Ἔργων (Τμῆμα Οἰκισμοῦ), ὡς καὶ τὴν ὑπ' ἀριθ. 1108) 1965 γνωμοδότησιν τοῦ Συμβουλίου τῆς Ἐπικρατείας, προτάσει τοῦ

Ἡμετέρου ἐπὶ τῶν Δημοσίων Ἔργων Ἰφυπουργοῦ, ἀπεφασίσαιεν καὶ διατάσσομεν:

Ἄρθρον 1.

Ἐγκρίνεται ἡ τροποποίησις τῶν ρυμοτομικῶν σχεδίων Ἀθηνῶν καὶ Ν. Ἰωνίας, εἰς τὴν περιοχὴν Ριζουπόλεως, ὡς ἐμφαίνεται εἰς τό, ὑπὸ τοῦ Γενικοῦ Διευθυντοῦ Δημοσίων Ἔργων, τεθεωρημένον διὰ τῆς ὑπ' ἀριθ. Ε. 44072) 1965 πράξεως αὐτοῦ σχετικὸν πρωτότυπον διάγραμμα ὑπὸ κλίμακα 1:500, οὔτινος συνοπτικὸν ἀντίτυπον δημοσιεύεται κατωτέρω.

Ἄρθρον 2.

Κατὰ τὸ πρόσωπον τῶν οἰκοπέδων, ὠκοδομημένων ἢ μὴ, τῶν κειμένων ἐντὸς τῶν ὡς ἄνω τροποποιουμένων τμημάτων σχεδίων ρυμοτομίας (ἄρθρον 1 τοῦ παρόντος) κἀταργεῖται καὶ ἐπιβάλλεται προκήπιον (πρασινὰ) πλάτους τριῶν (3) μέτρων, ὡς ἐν τῷ αὐτῷ σχεδίῳ ἐμφαίνεται.

Εἰς τὸν αὐτὸν ἐπὶ τῶν Δημοσίων Ἔργων Ἰφυπουργόν, ἀνατίθεμεν τὴν δημοσίευσιν καὶ ἐκτέλεσιν τοῦ παρόντος Δ) τος.

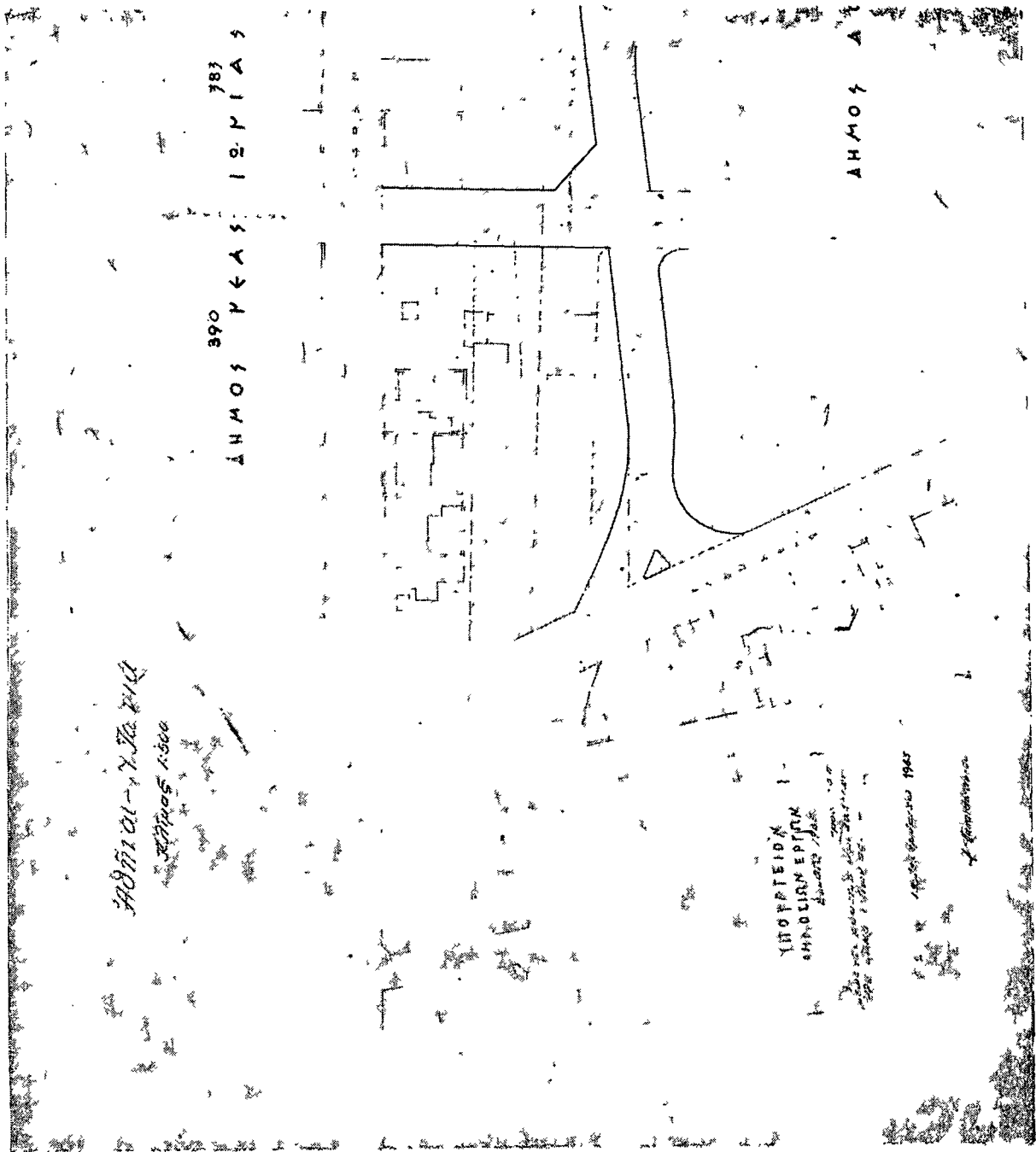
Ἐν Ἀθήναις τῇ 23ῃ Δεκεμβρίου 1965

**ΚΩΝΣΤΑΝΤΙΝΟΣ**

**Β.**

Ο ΕΠΙ ΤΩΝ ΔΗΜΟΣΙΩΝ ΕΡΓΩΝ ΥΦΥΠΟΥΡΓΟΣ

**ΑΧ. ΜΑΚΟΠΟΥΛΟΣ**



ΠΑΡΟΝΤΕΣ: Κ. ΠΑΠΑΝΔΡΕΟΥ  
Κ. ΠΑΠΑΝΔΡΕΟΥ 1-100

ΔΗΜΟΣ ΓΕΛΑΣ 19. Μ. Α. 3  
390 787

ΥΠΟΥΡΓΕΙΟΝ  
ΕΠΙΧΕΙΡΗΣΕΩΝ

1945

ΔΗΜΟΣ Α

