

ΕΦΗΜΕΡΙΣ ΤΗΣ ΚΥΒΕΡΝΗΣΕΩΣ

ΤΟΥ ΒΑΣΙΛΕΙΟΥ ΤΗΣ ΕΛΛΑΔΟΣ

ΕΝ ΑΘΗΝΑΙΣ
ΤΗ 27 ΑΥΓΟΥΣΤΟΥ 1969

ΤΕΥΧΟΣ ΤΕΤΑΡΤΟΝ

ΑΡΙΘΜΟΣ ΦΥΛΛΟΥ
162

ΠΕΡΙΕΧΟΜΕΝΑ

ΑΠΑΛΛΟΤΡΙΩΣΕΙΣ

ΑΠΟΦΑΣΕΙΣ

Περί αναγκαστικής απαλλοτριώσεως κτημάτων εις περι-
οχήν σιδ)κού Σταθμού Βυρωνείας τής σιδ)κής γραμμής Θε-
σσαλονίκης - 'Αλεξανδρουπόλεως διά τήν κατασκευήν
ὁδῶν παραλλήλων τής γραμμής. 1

ΠΟΛΕΟΔΟΜΙΑ

Β. ΔΙΑΤΑΓΜΑΤΑ

- Περί ἀναστολῆς τῶν οἰκοδομικῶν ἐργασιῶν εἰς τὴν ἐκτὸς
τοῦ ἐγκειμένου σχεδίου περιοχὴν τῆς πόλεως Πατρῶν. 2
- Περί τροποποιήσεως καὶ ἐπεκτάσεως τοῦ ρυμοτομικοῦ σχε-
δίου Ἀγίων Ἀναργύρων (Ἀττικῆς) καὶ καθορισμοῦ τῶν
ὄρων καὶ περιορισμῶν δομῆσεως τῶν οἰκοπέδων αὐτοῦ. 3
- Περί τροποποιήσεως τοῦ ρυμοτομικοῦ σχεδίου Κηφισίας
(Ἀττικῆς) καὶ καθορισμοῦ ὄρων τινῶν καὶ περιορισμῶν
δομῆσεως ἐνίων οἰκοπέδων αὐτοῦ. 4
- Περί τροποποιήσεως τοῦ ρυμοτομικοῦ σχεδίου Ἀγίου Δημη-
τρίου (Ἀττικῆς). 5
- Περί τροποποιήσεως τοῦ ρυμοτομικοῦ σχεδίου Λυκοζεύσεως
(Ἀττικῆς). 6

ΑΝΑΚΟΙΝΩΣΕΙΣ

Περί εἰδοποιήσεως τῆς γενομένης καταθέσεως τῆς ἀποζη-
μιώσεως ἀκινήτων ἀπαλλοτριουμένων ἐκ τῆς ἐφαρμογῆς
τοῦ ἐγκειμένου σχεδίου εἰς τὴν πόλιν Ξάνθην πρὸς δι-
αίξις τῆς κεντρικῆς πλατείας. 7

ΑΠΑΛΛΟΤΡΙΩΣΕΙΣ

ΑΠΟΦΑΣΕΙΣ

Ἄριθ. Σ. 4074)4226. (1)

Περί αναγκαστικής απαλλοτριώσεως κτημάτων εις περιοχὴν
σιδ)κού Σταθμού Βυρωνείας τής σιδ)κής γραμμής Θε-
σσαλονίκης—'Αλεξανδρουπόλεως διά τήν κατασκευήν ὁδῶν
παραλλήλων τής γραμμής.

ΟΙ ΥΠΟΥΡΓΟΙ ΟΙΚΟΝΟΜΙΚΩΝ ΚΑΙ ΣΥΓΚΟΙΝΩΝΙΩΝ

Ἐχοντες ὑπ' ὄψιν: 1) Τὰς διατάξεις τῶν παρ. 1 καὶ 2
τοῦ ἀρθροῦ 1 τοῦ κώδικος «περὶ αναγκαστικῶν ἀπαλλοτριώ-
σεων» Α.Ν. 1731)1939 (Β.Δ. ἀπὸ 29)30.4.1953), ὡς
αὐταὶ ἀντικατεστάθησαν διὰ τοῦ ἀρθροῦ 1 τοῦ Ν. Δ) τος 3979)
1959, 2) τὰς διατάξεις τοῦ ἀπὸ 18.9.1925 Ν. Δ) τος κυ-
ρωθέντος διὰ τοῦ ἀπὸ 7.10.1967 ὁμοίου «περὶ αναγκαστι-
κῆς ἀπαλλοτριώσεως κτημάτων διὰ συμπληρωματικὰς ἐγκατα-
στάσεις τῶν Μακεδονικῶν Σιδηροδρόμων», 3) τὸ ὑπ' ἀριθ.

Β. 6086)10.5.1969 ἔγγραφο τοῦ Ὑπουργείου Συγκοινω-
νιῶν, ἀποφασίζομεν:

Κηρύσσομεν ἀναγκαστικῶς ἀπαλλοτριωτέαν, λόγῳ δημο-
σίας ὠφελείας, εἰς τὴν περιοχὴν Σιδ)κού Σταθμοῦ Βυρω-
νείας τῆς σιδ)κῆς γραμμῆς Θεσσαλονίκης—'Αλεξανδρου-
πόλεως διὰ τὴν κατασκευὴν τῆς παραλλαγῆς Βυρωνείας καὶ
ἐδῶν παραλλήλων τῆς γραμμῆς πρὸς ἐπικοινωνίαν τῶν ἐκα-
τέρωθεν τῆς γραμμῆς ἀγροτικῶν ἰδιοκτησιῶν, ἕκτασιν συν-
ολικοῦ ἐμβαδοῦ μέτρων τετραγωνικῶν 22.784, ὡς αὕτη εἰκο-
νίζεται εἰς τὸ ὑπ' ἀριθ. Κ. 23)946Α)15.3.1969 κτηματο-
λογικὸν πῖνακα τῶν ΣΛΚ, δεόντως τεθεωρημένον τὴν 10.
5.1969 ὑπὸ τοῦ Γενικοῦ Διευθυντοῦ τῆς Γενικῆς Διευθύν-
σεως Μεταφορῶν τοῦ Ὑπουργείου Συγκοινωνιῶν.

Ἐπὶ τῆς ἀπαλλοτριωτέας ἐκτάσεως προβάλλου δικαιοῦ-
ματα κυριότητος οἱ Κληρονόμοι Π. Αυτσελίδη, Κων)νος Σω-
φρένης κλπ.

Ἡ ἀπαλλοτριώσις κηρύσσεται ὑπὲρ καὶ δαπάναις τοῦ Δη-
μοσίου.

Ἡ παρῶσα δημοσιευθῆτω διὰ τῆς Ἐφημερίδος τῆς Κυ-
βερνήσεως.

Ἐν Ἀθῆναις τῆ 21 Ἰουλίου 1969

ΟΙ ΥΠΟΥΡΓΟΙ

ΕΠΙ ΤΩΝ ΟΙΚΟΝΟΜΙΚΩΝ

ΕΠΙ ΤΩΝ ΣΥΓΚΟΙΝΩΝΙΩΝ

ΑΔΑΜ. ΑΝΔΡΟΥΤΣΟΠΟΥΛΟΣ

Γ. ΒΑΛΛΗΣ

ΠΟΛΕΟΔΟΜΙΑ

Β. ΔΙΑΤΑΓΜΑΤΑ

(2)

Περί ἀναστολῆς τῶν οἰκοδομικῶν ἐργασιῶν εἰς τὴν ἐκτὸς
τοῦ ἐγκειμένου σχεδίου περιοχὴν τῆς πόλεως Πατρῶν.

ΚΩΝΣΤΑΝΤΙΝΟΣ ΒΑΣΙΛΕΥΣ ΤΩΝ ΕΛΛΗΝΩΝ

Ἐχοντες ὑπ' ὄψιν τὰς διατάξεις τοῦ ἀπὸ 17 Ἰουλίου 1923
Ν. Δ) τος «περὶ σχεδίων πόλεων κλπ.», ὡς μεταγενεστέρως
ἐτροποποιήθησαν καὶ συνεπληρώθησαν καὶ εἰδικώτερον τοῦ
ἀρθροῦ 8 αὐτοῦ καὶ ἰδόντες τὴν ὑπ' ἀριθ. 241)1969 πράξιν
τοῦ Δημοτικοῦ Συμβουλίου Πατρῶν, τὴν ὑπ' ἀριθ. 754)
1969 γνωμοδότησιν τοῦ Συμβουλίου Ἔργων (Τμήμα Μελε-
τῶν), ὡς καὶ τὴν ὑπ' ἀριθ. 533)1969 γνωμοδότησιν τοῦ
Συμβουλίου τῆς Ἐπικρατείας, προτάσει τοῦ Ἡμετέρου ἐπὶ
τῶν Δημοσίων Ἔργων Ὑπουργοῦ, ἀπεφασίσαμεν καὶ δια-
τάσσομεν:

Ἄρθρον μόνον.

1. Ἀπαγορεύονται ἐπὶ ἐξάμηνον αἱ οἰκοδομικαὶ ἐργασίαι
καὶ ἡ χορήγησις οἰκοδομικῶν ἀδειῶν εἰς τὴν ἐκτὸς τοῦ ἐγ-
κεκριμένου σχεδίου περιοχὴν τῆς πόλεως Πατρῶν ὡς αὕτη

ὕπὸ στοιχείῳ Α ἐμφαίνεται εἰς τὸ ὑπὸ τοῦ Προϊσταμένου τῆς Ἑπιτελείας Οἰκισμοῦ, τεθεωρημένον διὰ τῆς ὑπ' ἀριθ. Ε 29034)1969 πράξεως αὐτοῦ, σχετικὸν πρωτότυπον διάγραμμα ὑπὸ κλίμακα 1 : 20000, οὗτινος συνοπτικὸν ἀντίτυπον δημοσεύεται κατωτέρω.

2. Κατ' ἐξαίρεσιν, ἐπιτρέπονται ἐπισκευαί, αἵτινες κατὰ τὴν κρίσιν τῆς ἀρμοδίας Τεχνικῆς Ἑπιτελείας, μὴ ἀποτελοῦσαι ἐνίσχυσιν τοῦ φέροντος ὀργανισμοῦ τῶν κτιρίων, κρίνονται ἀπαραίτητοι διὰ λόγους χρήσεως ὑγιεινῆς καὶ ἀσφαλείας τῶν οἰκοδομῶν.

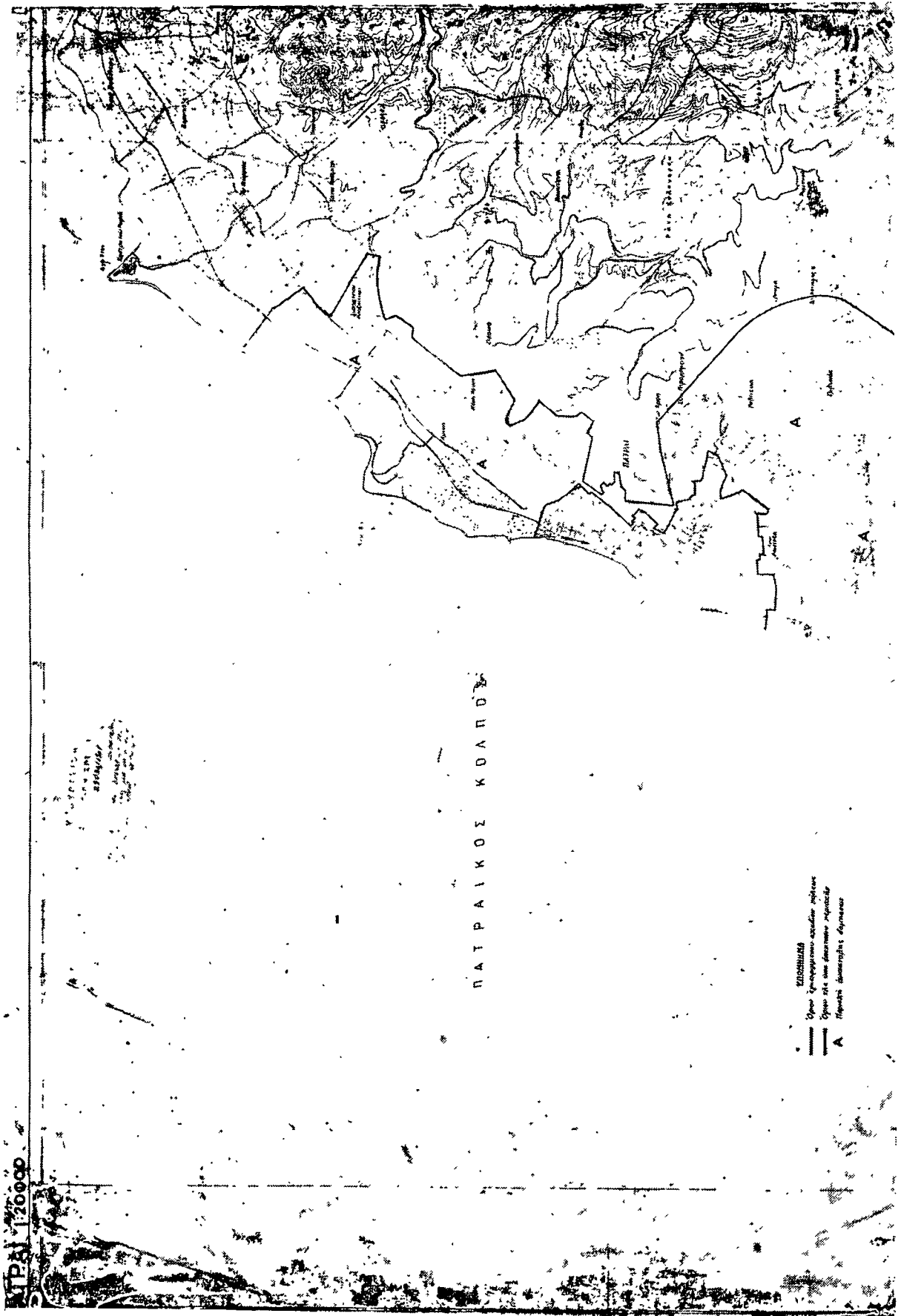
Εἰς τὸν αὐτὸν ἐπὶ τῶν Δημοσίων Ἔργων Ἐπιτελεῖται, ἀνατίθεμεν τὴν δημοσίευσιν καὶ ἐκτέλεσιν τοῦ παρόντος Διατάγματος.

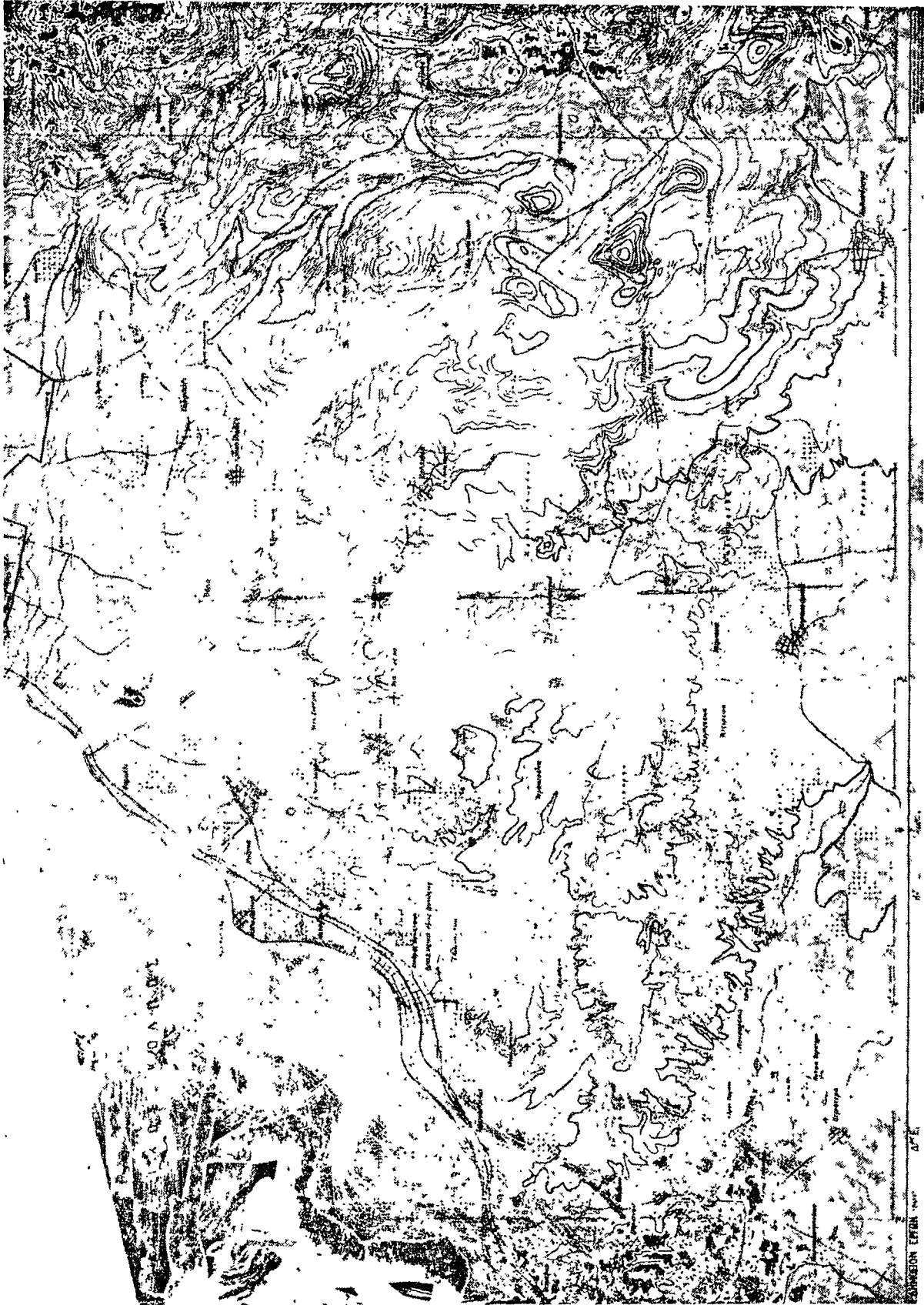
Ἐν Ἀθῆναις τῇ 12 Αὐγούστου 1969

Ἐν Ὄνομτι τοῦ Βασιλέως

**Ο ΑΝΤΙΒΑΣΙΛΕΥΣ
ΓΕΩΡΓΙΟΣ ΖΩ-ΙΤΑΚΗΣ**

**Ο ΕΠΙ ΤΩΝ ΔΗΜΟΣΙΩΝ ΕΡΓΩΝ ΥΠΟΥΡΓΟΣ
Κ. ΠΑΠΑΔΗΜΗΤΡΙΟΥ**





(3)

Περί τροποποιήσεως και επέκτασεως του ρυμοτομικού σχεδίου 'Αγίων 'Αναργύρων ('Αττικής) και καθορισμού τῶν ἔρων και περιορισμῶν δομῆσεως τῶν οἰκοπέδων αὐτοῦ.

ΚΩΝΣΤΑΝΤΙΝΟΣ ΒΑΣΙΛΕΥΣ ΤΩΝ ΕΛΛΗΝΩΝ

Ἐχοντες ὑπ' ὄψιν τὰς διατάξεις τοῦ ἀπὸ 17 Ἰουλίου 1923 Ν. Δ)τος «περὶ σχεδίων πόλεων κλπ.», ὡς μεταγενεστέρως ἐτροποποιήθησαν και συνεπληρώθησαν και εἰδικώτερον τῶν ἄρθρων 3, 9 και 70 αὐτοῦ, και ἰδόντες τὰς ὑπ' ἀριθ. 110) 1968, 180)1968 και 25)1969 πράξεις τοῦ Δημοτικοῦ Συμβουλίου 'Αγίων 'Αναργύρων ('Αττικής), τὰς ὑπ' ἀριθ. 1731) 1968 και 845)1969 γνωμοδοτήσεις τοῦ Συμβουλίου Δημοσίων Ἔργων (Τμήμα Μελετῶν), ὡς και τὴν ὑπ' ἀριθ. 522)1969 γνωμοδότησιν τοῦ Συμβουλίου τῆς Ἐπικρατείας, προτάσει τοῦ Ἡμετέρου ἐπὶ τῶν Δημοσίων Ἔργων Ἰπουργοῦ, ἀπεφασίσταμεν και διατάσσομεν:

Ἄρθρον 1.

Ἐγκρίνεται ἡ τροποποίησις και ἡ επέκτασις τοῦ ρυμοτομικοῦ σχεδίου 'Αγίων 'Αναργύρων ('Αττικής) εἰς θέσιν Μυκονιάτικα (Φλεριανοῦ), ὡς ἐμφαίνεται εἰς τό, ὑπὸ τοῦ Προϊσταμένου τῆς Ὑπηρεσίας Οἰκισμοῦ, τεθεωρημένον διὰ τῆς ὑπ' ἀριθ. Ε. 28605)1969 πράξεως αὐτοῦ, σχετικὸν πρωτότυπον διάγραμμα, ὑπὸ κλίμακα 1:2000, οὗτινος συνοπτικὸν ἀντίτυπον δημοσιεύεται κατωτέρω.

Ἄρθρον 2.

Κατὰ τὸ πρόσωπον τῶν οἰκοπέδων, ὠκοδομημένων ἢ μὴ, τῶν κειμένων ἐντὸς τοῦ ὡς ἄνω τροποποιουμένου και ἐπεκτεινομένου σχεδίου ρυμοτομίας (ἄρθρον 1 τοῦ παρόντος), ἐπιβάλλεται προκήπιον (πρασινὰ) πλάτους τεσσάρων (4) και δέκα (10) μέτρων, ὡς ἐν τῷ αὐτῷ σχεδίῳ ἐμφαίνεται.

Ἄρθρον 3.

1. Τὰ ἐλάχιστα ὅρια ἐμβαδοῦ και διαστάσεων τῶν οἰκοπέδων, ὀρίζονται ὡς ἀκολούθως:

Ἐλάχιστον πρόσωπον ὀκτῶ (8) μέτρα.

Ἐλάχιστον βάθος δέκα τέσσαρα (14) μέτρα.

Ἐλάχιστον ἐμβαδὸν διακόσια (200) τετρ. μέτρα.

2. Κατὰ παρέκκλισιν ἀπὸ τῆς προηγουμένης παραγράφου θεωροῦνται ἄρτια και οἰκοδομήσιμα τὰ οἰκόπεδα ἄτινα κατὰ τὴν 17ην Δεκεμβρίου 1968 δὲν εἶχον μὲν τὰ κατὰ τὰ ὡς ἄνω καθορισθέντα ἐλάχιστα ὅρια, πλην ὅμως ταῦτα εἶχον:

Ἐλάχιστον πρόσωπον ἑξ (6) μέτρα.

Ἐλάχιστον βάθος ἑπτὰ μέτρα και πενήτηντα ἑκατοστὰ (7,50).

Ἐλάχιστον ἐμβαδὸν ἑκατὸν δώδεκα και ἡμισυ (112,50) τετρ. μέτρα.

3. Τὸ μέγιστον ποσοστὸν καλύψεως τῶν οἰκοπέδων, ὀρίζεται εἰς ἐξήκοντα ἐπὶ τοῖς ἑκατὸν (60οο), τῆς ἐπιφανείας αὐτῶν.

4. Ὡς οἰκοδομικὸν σύστημα ἐπὶ τῶν οἰκοπέδων, ὀρίζεται: συνεχές.

Ἄρθρον 4.

1. Κατ' ἐξαιρέσιν ἐκ τοῦ προηγουμένου ἄρθρου 3, τὰ ἐλάχιστα ὅρια ἐμβαδοῦ και διαστάσεων τῶν οἰκοπέδων τῶν ἐγγύτων πρόσωπον ἐπὶ τῆς ἐπεκτεινομένης Λεωφόρου Βίλλας-Παλαιοῦ Πενταγώνου, συμπεριλαμβανομένων και τῶν γειναιῶν οἰκοπέδων, ὀρίζονται ὡς ἀκολούθως:

Ἐλάχιστον πρόσωπον δέκα τρία (13) μέτρα.

Ἐλάχιστον βάθος δέκα ὀκτῶ (18) μέτρα.

Ἐλάχιστον ἐμβαδὸν τετρακόσια (400) τετρ. μέτρα.

2. Κατὰ παρέκκλισιν ἀπὸ τῆς προηγουμένης παραγράφου θεωροῦνται ἄρτια και οἰκοδομήσιμα τὰ οἰκόπεδα ἄτινα κατὰ τὴν 17ην Δεκεμβρίου 1968 δὲν εἶχον μὲν τὰ κατὰ τὰ ὡς καθορισθέντα ἐλάχιστα ὅρια, πλην ὅμως ταῦτα εἶχον:

Ἐλάχιστον πρόσωπον ἑξ (6) μέτρα.

Ἐλάχιστον βάθος ἑπτὰ και ἡμισυ (7,50) μέτρα.

Ἐλάχιστον ἐμβαδὸν ἑκατὸν δώδεκα και ἡμισυ (112,50) τετρ. μέτρα.

3. Τὸ μέγιστον ποσοστὸν καλύψεως τῶν οἰκοπέδων, ὀρίζεται εἰς πενήτηντα ἐπὶ τοῖς ἑκατὸν (50οο) τῆς ἐπιφανείας αὐτῶν.

4. Ὡς οἰκοδομικὸν σύστημα τῶν οἰκοπέδων, ὀρίζεται πανταχόθεν ἐλεύθερον οἰκοδομῶν.

Ἄρθρον 5.

1. Ὁ μέγιστος ἐπιτρεπόμενος ὑπὲρ τὸ ἔδαφος ἀριθμὸς ὀψων τῶν οἰκοδομῶν, τῶν ἀνεγειρομένων ἐπὶ τῶν οἰκοπέδων ἐφ' ὧν, κατὰ τὸ ἄρθρον 3 τοῦ παρόντος, ἐφαρμόζεται τὸ συνεχές οἰκοδομικὸν σύστημα, ὀρίζεται εἰς τρεῖς (3) και τὸ ἄνω ὕψος αὐτῶν εἰς ἑνδεκα (11) μέτρα.

2. Διὰ τὰ οἰκόπεδα δι' ἃ δυνάμει τοῦ ἄρθρου 4 τοῦ παρόντος ἐφαρμόζεται ὡς οἰκοδομικὸν σύστημα, τὸ τῶν πανταχόθεν ἐλευθέρων οἰκοδομῶν, ὀρίζεται συντελεστὴς δομῆσεως ἐν: πενήτηντα ἑκατοστὰ (1,50).

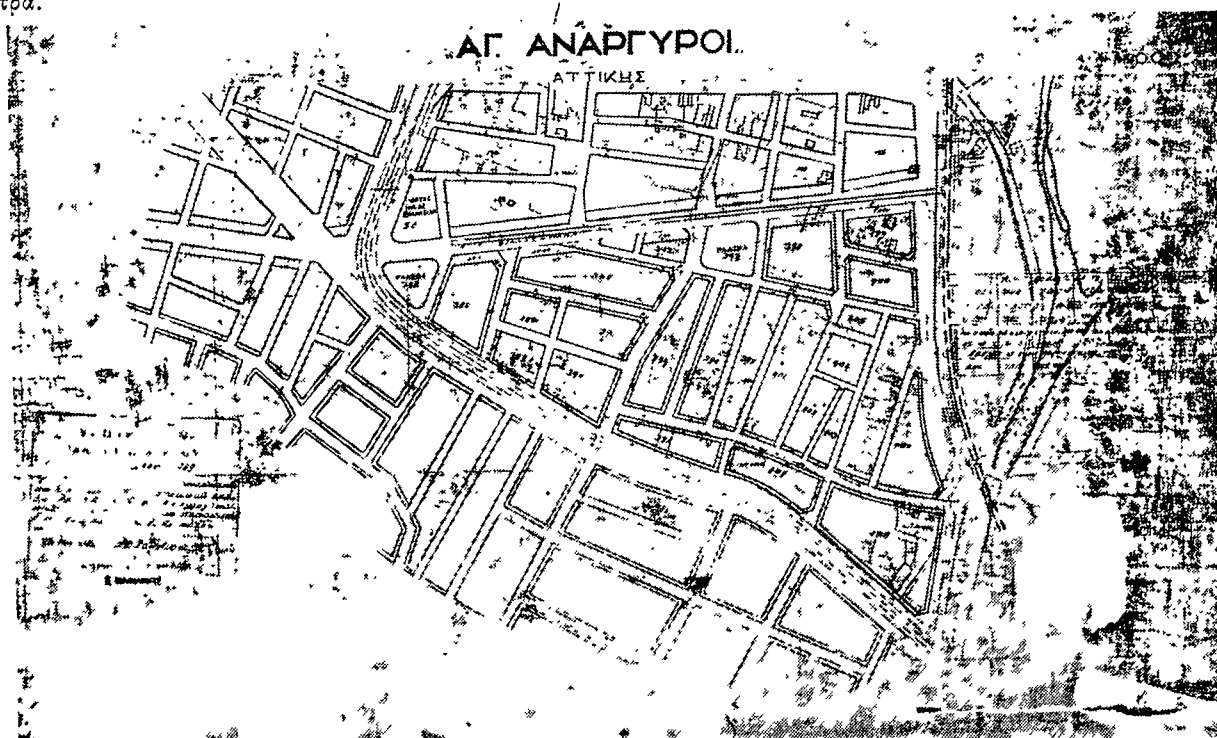
Εἰς τὸν αὐτὸν ἐπὶ τῶν Δημοσίων Ἔργων Ἰπουργοῦν, ἀτίθμεν τὴν δημοσίευσιν και ἐκτέλεσιν τοῦ παρόντος Διαγγαματος.

Ἐν Ἀθήναις τῇ 4 Αὐγούστου 1969

Ἐν Ὀνόματι τοῦ Βασιλέως

Ο ΑΝΤΙΒΑΣΙΛΕΥΣ
ΓΕΩΡΓΙΟΣ ΖΩΪΤΑΚΗΣ

Ο ΕΠΙ ΤΩΝ ΔΗΜΟΣΙΩΝ ΕΡΓΩΝ ΥΠΟΥΡΓΟΣ
Κ. ΠΑΠΑΔΗΜΗΤΡΙΟΥ



(4)

Περί τροποποίησης του ρυμοτομικού σχεδίου Κηφισίας (Αττικής) και καθορισμού όρων τινών και περιορισμών δομικής ενίων οικοπέδων αυτού.

**ΚΩΝΣΤΑΝΤΙΝΟΣ
ΒΑΣΙΛΕΥΣ ΤΩΝ ΕΛΛΗΝΩΝ**

Έχοντες υπ' όψιν τας διατάξεις του από 17 Ιουλίου 1923 Ν.Δ. «περί σχεδίων πόλεων κλπ.», ως μεταγενεστέρως τροποποιήθησαν και συνεπληρώθησαν και ειδικώτερον των άρθρων 3, 9 και 70 αυτού, και ιδόντες την υπ' αριθ. 131)1969 πράξιν του Δημοτικού Συμβουλίου Κηφισίας (Αττικής), τας υπ' αριθ. 605)1969 και 998)1969 γνωμοδοτήσεις του Συμβουλίου Δημοσίων Έργων (Τμήμα Μελετών), ως και την υπ' αριθ. 530)1969 γνωμοδότησιν του Συμβουλίου τής Επικρατείας, προτάσει του Ήμετέρου επί των Δημοσίων Έργων Υπουργού, άπεφασίσαμεν και διατάσσομεν:

Άρθρον 1.

Έγκρίνεται ή τροποποίησης του ρυμοτομικού σχεδίου Κηφισίας (Αττικής), εις θέσιν «Κοκκινारा», ως και ο καθορισμός χώρου: α) Προς ανέγερσιν Μουσουλίου, β) Όρφανοτροφείου και γ) Ήρώου, ως έμφαίνεται εις τό, υπό του Προισταμένου τής Υπηρεσίας Οίκισμου, τεθεωρημένον διά τής υπ' αριθ. Ε. 29036)1969 πράξεως αυτού, σχετικόν πρωτότυπον διάγραμμα υπό κλίμακα 1 : 1.000, ούτινος συνοπτικόν αντίτυπον δημοσιεύεται κατωτέρω.

Άρθρον 2.

Κατά τό πρόσωπον των οικοπέδων, ώκοδομημένων ή μή, των κειμένων εντός του ως άνω τροποποιουμένου τμήματος

του σχεδίου ρυμοτομίας (άρθρον 1 του παρόντος) τροποποιείται ή θέσις του προκηπίου (πρασιά) ως έν τώ αύτῷ σχεδίω έμφαίνεται.

Άρθρον 3.

1. Οικόπεδα του ρυμοτομικού σχεδίου Κηφισίας άρτια, συμφώνως τας διατάξεις του από 25.6.1960 Β.Δ. απερί τροποποίησης και επέκτασεως του ρυμοτομικού σχεδίου Κηφισίας (Αττικής) εις θέσιν «Κοκκινारा - Καράβελι» και καθορισμού των όρων και περιορισμών δομικής των οικοπέδων αυτού» (ΦΕΚ 96, Δ') και καθιστάμενα διά του παρόντος Διατάγματος μή άρτια, θεωρούνται άρτια και οικοδομήσιμα. έφ' όσον ταύτα έχουσι τά εξής ελάχιστα ζρια έμβαδού και διαστάσεων:

Έλάχιστον πρόσωπον δέκα τέσσαρα (14) μέτρα.

Έλάχιστον βάθος δέκα επτά (17) μέτρα.

Έλάχιστον έμβαδόν τριακόσια πενήκοντα (350) τετρ. μέτ.

2. Διά τά ως άνω κατά παρέκκλισιν άρτια οικόπεδα επιτρέπεται πάντοτε κάλυψις ανεξαρτήτως εκ του ποσοστού κάλυψεως μέχρις εκατόν (100) τετρ. μέτρων.

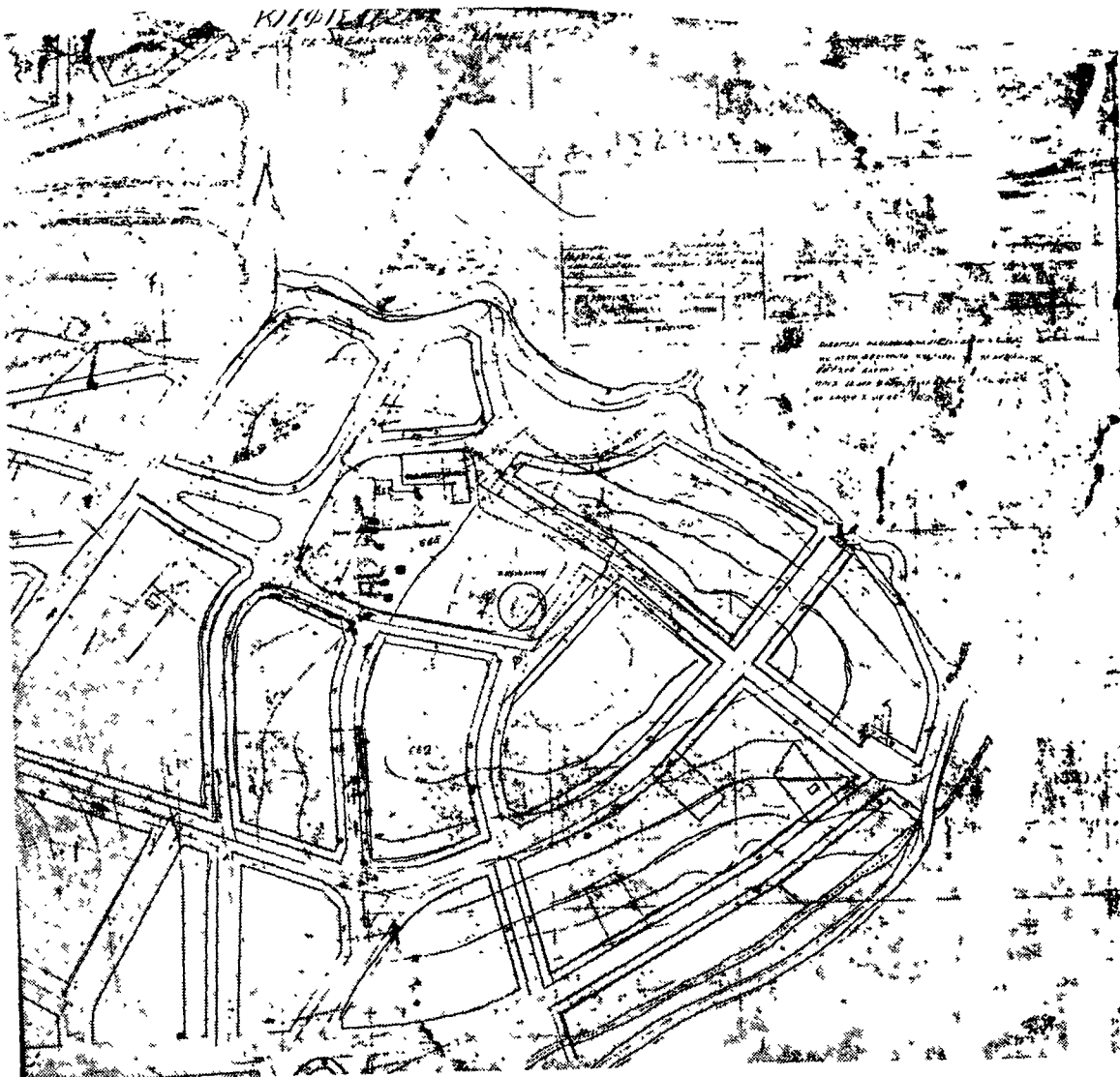
Είς τον αυτόν επί των Δημοσίων Έργων Υπουργόν, άντιτάμεν την δημοσίευσιν και εκτέλεσιν του παρόντος Διατάγματος.

Έν Αθήναις τή 7 Αύγουστου 1969

Έν Ονόματι του Βασιλέως

**Ο ΑΝΤΙΒΑΣΙΛΕΥΣ
ΓΕΩΡΓΙΟΣ ΖΩΪΤΑΚΗΣ**

Ο ΕΠΙ ΤΩΝ ΔΗΜΟΣΙΩΝ ΕΡΓΩΝ ΥΠΟΥΡΓΟΣ
Κ. ΠΑΠΑΔΗΜΗΤΡΙΟΥ



(5)

Περὶ τροποποιήσεως τοῦ ρυμοτομικοῦ σχεδίου Ἁγίου Δημητρίου (Ἀττικῆς).

**ΚΩΝΣΤΑΝΤΙΝΟΣ
ΒΑΣΙΛΕΥΣ ΤΩΝ ΕΛΛΗΝΩΝ**

Ἐχόντες ὑπ' ὄψιν τὰς διατάξεις τοῦ ἀπὸ 17 Ἰουλίου 1923 Ν.Δ. «περὶ σχεδίων πόλεων κλπ.», ὡς μεταγενεστέρως ἐτροποποιήθησαν καὶ συνεπληρώθησαν καὶ εἰδικώτερον τῶν ἀρθρῶν 3, 9 καὶ 70 αὐτοῦ, καὶ ἰδόντες τὴν ὑπ' ἀριθ. 97)1969 πρᾶξιν τοῦ Δημοτικοῦ Συμβουλίου Ἁγίου Δημητρίου (Ἀττικῆς), τὰς ὑπ' ἀριθ. 1733)1968 καὶ 911)1969 γνωμοδοτήσεις τοῦ Συμβουλίου Δημοσίων Ἔργων (Τμημα Μελετῶν), ὡς καὶ τὴν ὑπ' ἀριθ. 529)1969 γνωμοδότησιν τοῦ Συμβουλίου τῆς Ἐπικρατείας, προτάσει τοῦ Ἡμετέρου ἐπὶ τῶν Δημοσίων Ἔργων Ἰπουργοῦ, ἀπεφασίσαμεν καὶ διατάσσομεν:

Ἄρθρον 1.

Ἐγκρίνεται ἡ τροποποίησις τοῦ ρυμοτομικοῦ σχεδίου Ἁγίου Δημητρίου (Ἀττικῆς), διὰ τοῦ καθορισμοῦ χώρου εἰς τμήμα τοῦ ὑπ' ἀριθ. 358 Ο.Τ. ὑπὸ στοιχεῖα Α, Β, Γ, Δ, πρὸς ἀνέγερσιν Δημαρχιακοῦ Μεγάρου, ὡς ἐμφαίνεται εἰς τό, ὑπὸ τοῦ

Προϊσταμένου τῆς Ὑπηρεσίας Οἰκισμοῦ, τεθεωρημένον διὰ τῆς ὑπ' ἀριθ. Ε. 29037)1969 πράξεως αὐτοῦ, σχετικὸν πρωτότυπον διάγραμμα ὑπὸ κλίμακα 1 : 400, οὔτινος σύνοπτικὸν ἀντίτυπον δημοσιεύεται κατωτέρω.

Ἄρθρον 2.

1. Κατὰ τὸ πρόσωπον τῶν οἰκοπέδων, ὠκοδομημένων ἢ μὴ, τῶν κειμένων ἐντὸς τοῦ ὡς ἄνω τροποποιουμένου τμήματος τοῦ σχεδίου ρυμοτομίας (ἄρθρον 1 τοῦ παρόντος), καταργεῖται τὸ προκήπιον (πρασιά) ὡς ἐν τῷ αὐτῷ σχεδίῳ ἐμφαίνεται.

2. Τὸ ἀνεγερθῆσμενον ὡς ἄνω κτίριον δεῶν ὅπως ἀπέχη ἀπὸ τὰς ρυμοτομικὰς γραμμὰς πέντε (5) μέτρα.

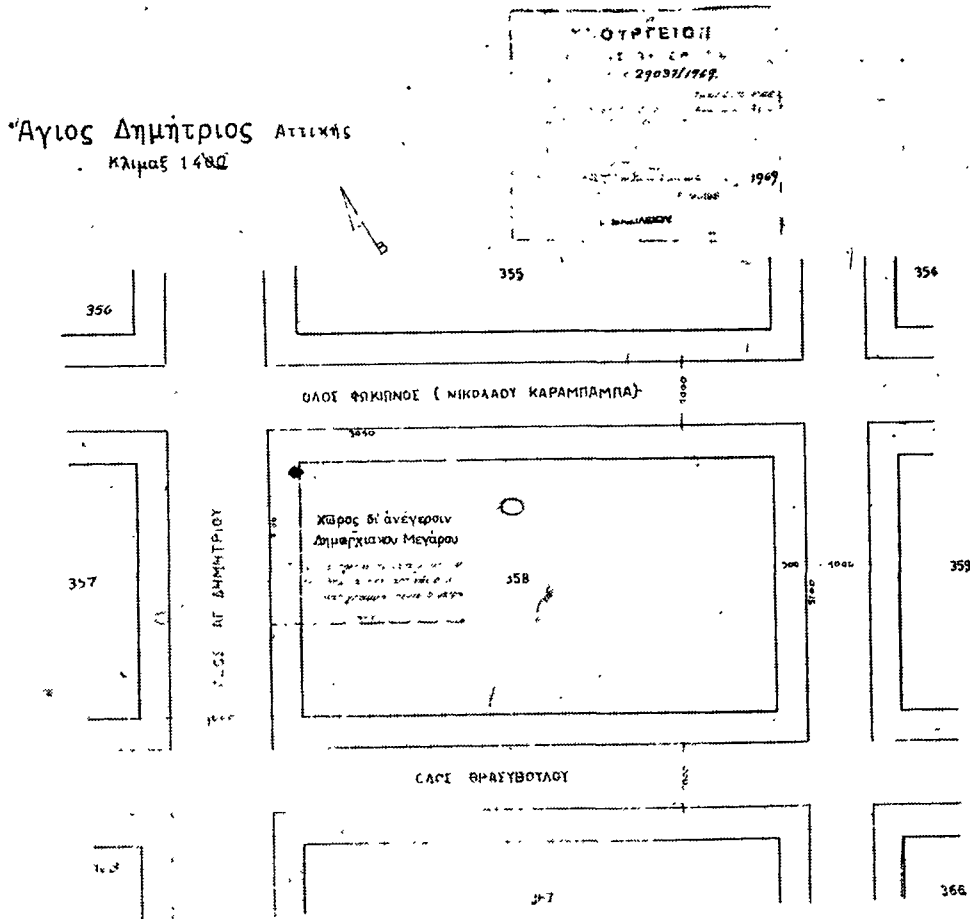
Εἰς τὸν αὐτὸν ἐπὶ τῶν Δημοσίων Ἔργων Ἰπουργόν, ἀνατίθεμεν τὴν δημοσίευσιν καὶ ἐκτέλεσιν τοῦ παρόντος Διατάγματος.

Ἐν Ἀθήναις τῇ 4 Αὐγούστου 1969

Ἐν Ὄνομαι τοῦ Βασιλέως

**Ο ΑΝΤΙΒΑΣΙΛΕΥΣ
ΓΕΩΡΓΙΟΣ ΖΩΪΤΑΚΗΣ**

Ο ΕΠΙ ΤΩΝ ΔΗΜΟΣΙΩΝ ΕΡΓΩΝ ΥΠΟΥΡΓΟΣ
Κ. ΠΑΠΑΔΗΜΗΤΡΙΟΥ



(6)

Περί τροποποιήσεως του ρυμοτομικού σχεδίου Λυκοβρύσεως (Αττικής).

**ΚΩΝΣΤΑΝΤΙΝΟΣ
ΒΑΣΙΛΕΥΣ ΤΩΝ ΕΛΛΗΝΩΝ**

Έχοντες υπ' όψιν τὰς διατάξεις τοῦ ἀπὸ 17 Ἰουλίου 1923 Ν.Δ. «περὶ σχεδίων πόλεων κλπ.», ὡς μεταγενεστέρως ἐτροποποιήθησαν καὶ συνεπληρώθησαν καὶ εἰδικότερον τῶν ἀρθρῶν 3, 9 καὶ 70 αὐτοῦ, καὶ ἰδόντες τὴν ὑπ' ἀριθ. 101)1969 πράξιν τοῦ Κοινοτικοῦ Συμβουλίου Λυκοβρύσεως (Αττικής), τὰς ὑπ' ἀριθ. 340)1969 καὶ 1005)1969 γνωμοδοτήσεις τοῦ Συμβουλίου Δημοσίων Ἔργων (Τμήμα Μελετῶν), ὡς καὶ τὴν ὑπ' ἀριθ. 536)1969 γνωμοδότησιν τοῦ Συμβουλίου τῆς Ἐπικρατείας, προτάσει τοῦ Ἡμετέρου ἐπὶ τῶν Δημοσίων Ἔργων Ὑπουργοῦ, ἀπεφασίσαμεν καὶ διατάσσομεν:

Ἄρθρον 1.

Ἐγκρίνεται ἡ τροποποίησις τοῦ ρυμοτομικοῦ σχεδίου Λυκοβρύσεως (Αττικής), διὰ τῆς διαπλατύνσεως τῆς ὁδοῦ Σοφ. Βενιζέλου (Αχαρνῶν) ὡς ἐμφαίνεται εἰς τὸ, ὑπὸ τοῦ Προ-

σταμένου τῆς Ὑπηρεσίας Οἰκισμοῦ, τεθεωρημένον διὰ τῆς ὑπ' ἀριθ. Ε. 29032)1969 πράξεως αὐτοῦ, σχετικὸν πρωτότυπον διάγραμμα ὑπὸ κλίμακα 1 : 2.000, οὗτινος συνοπτικὸν ἀντίτυπον δημοσιεύεται κατωτέρω.

Ἄρθρον 2.

Κατὰ τὸ πρόσωπον τῶν οἰκοπέδων, ὠκοδομημένων ἢ μὴ, τῶν κειμένων ἐντὸς τοῦ ὡς ἄνω τροποποιημένου τμήματος τοῦ σχεδίου ρυμοτομίας (ἄρθρον 1 τοῦ παρόντος), τροποποιεῖται ἡ θέσις τοῦ προκηπίου (πρασινά), ὡς ἐν τῷ αὐτῷ σχεδίῳ ἐμφαίνεται.

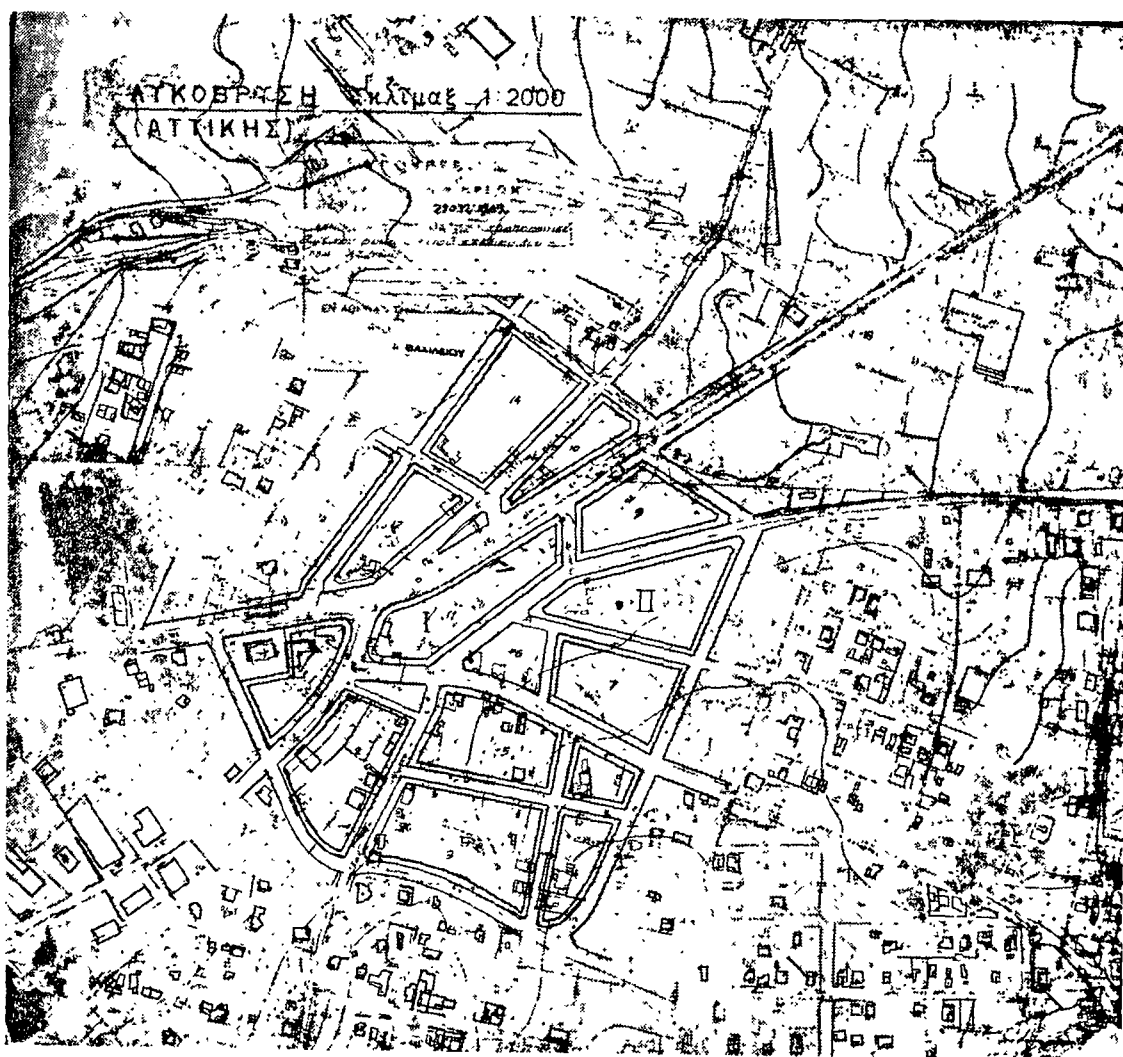
Εἰς τὸν αὐτὸν ἐπὶ τῶν Δημοσίων Ἔργων Ὑπουργόν, ἀνατίθεμεν τὴν δημοσίευσιν καὶ ἐκτέλεσιν τοῦ παρόντος Διατάγματος.

Ἐν Ἀθήναις τῇ 7 Αὐγούστου 1969

Ἐν Ὄνομαι τοῦ Βασιλέως

**Ο ΑΝΤΙΒΑΣΙΛΕΥΣ
ΓΕΩΡΓΙΟΣ ΖΩΪΤΑΚΗΣ**

Ο ΕΠΙ ΤΩΝ ΔΗΜΟΣΙΩΝ ἜΡΓΩΝ ΥΠΟΥΡΓΟΣ
Κ. ΠΑΠΑΔΗΜΗΤΡΙΟΥ



ΑΝΑΚΟΙΝΩΣΕΙΣ

Άριθ. Α. 83531)9695 (οίκ.) (7)

Περὶ εἰδοποιήσεως τῆς γενομένης καταθέσεως τῆς ἀποζημιώσεως ἀκινήτων ἀπαλλοτριουμένων ἐκ τῆς ἐφαρμογῆς τοῦ ἐγκριμένου σχεδίου εἰς τὴν πόλιν Ξάνθην πρὸς διάνοξιν τῆς κεντρικῆς πλατείας.

Ο ΥΠΟΥΡΓΟΣ ΤΩΝ ΔΗΜΟΣΙΩΝ ΕΡΓΩΝ

ἔχοντες ὑπ' ὄψιν: 1) Τὰς διατάξεις τοῦ ἀπὸ 17.7.1923 Ν.Δ. «περὶ σχεδίων πόλεων, κωμῶν κλπ. συνοικισμῶν τοῦ Κράτους», 2) τὸ ἄρθρον 24 τοῦ Α.Ν. 1731)1939 «περὶ ἀναγκαστικῶν ἀπαλλοτριώσεων», ὡς ἀντικατεστάθη κατὰ τὴν παράγραφον 1 αὐτοῦ διὰ τοῦ ἀρθρου 8 τοῦ Ν.Δ. 3979)1959 «περὶ τροποποιήσεως ἐνίων διατάξεων τοῦ Α.Ν. 1731)1939 περὶ ἀναγκαστικῶν ἀπαλλοτριώσεων» καὶ 3) τὴν ὑπ' ἀριθ. Α. 17848)21.1.1969 ἀπόφασιν «περὶ μεταβιβάσεως ἀρμοδιότητων Ὑπουργοῦ Δημοσίων Ἔργων» (ΦΕΚ 64)1969, τ. Β'), φέρομεν εἰς γνῶσιν τῶν κεκτημένων ἢ ἀξιούντων δικαιώματ᾽ κυριότητος ἐπὶ ἀκινήτων ρυμοτομουμένων ἐκ τῆς ἐφαρμογῆς

τοῦ ἐγκριμένου σχεδίου πόλεως Ξάνθης, πρὸς διάνοξιν τῆς κεντρικῆς πλατείας, δυνάμει τῆς ὑπ' ἀριθ. 1)1968 πράξεως ἀναλογισμοῦ ὡς καὶ τῶν τυχόν ἐπὶ τῶν ἀκινήτων τούτων ἐγγεγραμμένων ἐνυποθήκων δανειστῶν ἢ τρίτων ἐν γένει διεκδικητῶν, ὅτι ἡ καθορισθεῖσα ἀποζημίωσις δυνάμει τῆς ὑπ' ἀριθ. 105)1969 ἀποφάσεως τοῦ Μονομελοῦς Πρωτοδικείου Ξάνθης, κατετέθη εἰς τὸ Ταμεῖον Παρακαταθηκῶν καὶ Δανείων ὑπὲρ τῶν κάτωθι:

1) Μουσουλμανικὴ Κοινότης Ξάνθης, δρχ.	1.959.314
2) Παντζᾶ Μεχμέτ δρχ.	29.649
3) Κίρ Χασάν Νουρῆ δρχ.	21.483
4) Ἄφοι Μπλάτσιου δρχ.	94.011

Περὶ τῆς καταθέσεως ταύτης ἐξεδόθη τὸ ὑπ' ἀριθ. 5746)21.8.1969 γραμματίον παρακαταθήκης, ἐκ δραχμῶν 2.104.457.

Ἐν Ἀθήναις τῇ 21 Αὐγούστου 1969

Ἐντολῇ Ὑπουργοῦ

Ὁ Διευθυντὴς

ΑΛ. ΒΑΦΕΙΑΔΗΣ