



# ΕΦΗΜΕΡΙΣ ΤΗΣ ΚΥΒΕΡΝΗΣΕΩΣ

## ΤΟΥ ΒΑΣΙΛΕΙΟΥ ΤΗΣ ΕΛΛΑΔΟΣ

ΕΝ ΑΘΗΝΑΙΣ  
ΤΗ 30 ΣΕΠΤΕΜΒΡΙΟΥ 1970

ΤΕΥΧΟΣ ΤΕΤΑΡΤΟΝ

ΑΡΙΘΜΟΣ ΦΥΛΛΟΥ  
216

### ΠΕΡΙΕΧΟΜΕΝΑ

#### ΑΠΑΛΛΟΤΡΙΩΣΕΙΣ

##### ΑΠΟΦΑΣΕΙΣ

- Περί αναγκαστικής απαλλοτριώσεως κτημάτων προς διάνοξιν τῆς ἐπαρχιακῆς ὁδοῦ Δερβενίου—Θεοκτίστου Νομοῦ Ἀρκαδίας. . . . . 1
- Περί αναγκαστικῆς απαλλοτριώσεως κτημάτων προς κατασκευὴν παραλλήλου ἀγροτικῆς ὁδοῦ τμήματος Κιάτου—Στομίου τῆς ἐθνικῆς ὁδοῦ Κορίνθου—Πατρῶν. . . . . 2
- Περί αναγκαστικῆς απαλλοτριώσεως κτημάτων προς κατασκευὴν τοῦ τμήματος Κιάτου—Στομίου τῆς νέας ἐθνικῆς ὁδοῦ Κορίνθου—Πατρῶν. . . . . 3
- Περί αναγκαστικῆς απαλλοτριώσεως κτημάτων προς κατασκευὴν παραλλαγῆς τῆς ὑπ' ἀριθ. 2 δευτερευούσης ὁδοῦ προς «UNIMETAL» τοῦ τμήματος Κιάτου—Στομίου τῆς νέας Ἐθνικῆς ὁδοῦ Κορίνθου—Πατρῶν. . . . . 4
- Περί αναγκαστικῆς απαλλοτριώσεως κτημάτων προς κατασκευὴν τῆς νέας ἐθνικῆς ὁδοῦ Κορίνθου—Πατρῶν τμήματος Κιάτου—Στομίου. . . . . 5
- Περί αναγκαστικῆς απαλλοτριώσεως κτημάτων προς διάνοξιν ὁδοῦ προσπελάσεως τοῦ ἐν Ἀρμελικίῳ Σαλαμίνοσ (Νεωλκίου τοῦ Εἰδικῆς Ταμείου Μηχανημάτων Λιμενικῶν Ἔργων). . . . . 6
- Περί αναγκαστικῆς απαλλοτριώσεως κτημάτων προς κατασκευὴν τοῦ 2ου τμήματος διοχετευτικοῦ ἀγωγοῦ ὑδραγωγείου Μόρνου. . . . . 7
- Περί αναγκαστικῆς απαλλοτριώσεως κτημάτων προς διευθέτησιν τοῦ χειμάρρου Πετρέ τοῦ τμήματος Ρεθύμνου—Ὀρίων Νομοῦ Χανίων διὰ τὴν κατασκευὴν τῆς νέας ἐθνικῆς ὁδοῦ Πλατάνου—Χανίων—Ἡρακλείου—Σητείας. . . . . 8
- Περί αναγκαστικῆς απαλλοτριώσεως κτημάτων προς διάνοξιν παραλλήλου κοινοτικῆς ὁδοῦ Γερανίου ὡς παραλλήλου ὁδοῦ τῆς ὁδικῆς ἀρτηρίας Κρήτης. . . . . 9
- Περί αναγκαστικῆς απαλλοτριώσεως κτημάτων προς βελτίωσιν καὶ κατασκευὴν ἐπαρχιακῆς ὁδοῦ Γυθείου—Ἀρεοπόλεως—Πύργου—Διροῦ χ.θ. 18+730—32+000.10
- Περί αναγκαστικῆς απαλλοτριώσεως κτημάτων προς ἀνακαίνισιν τῆς ἐπαρχιακῆς ὁδοῦ Διασέλου—Ἐρυμανδίας Καλεντζίου. . . . . 11
- Περί αναγκαστικῆς απαλλοτριώσεως κτημάτων προς βελτίωσιν τῆς ἐθνικῆς ὁδοῦ Πρεβέζης—Γεφύρας Καλογήρου. . . . . 12
- Περί αναγκαστικῆς απαλλοτριώσεως ἀκινήτων προς ἀνεγερσιν Τηλεπικοινωνιακοῦ Κέντρου Κάτω Ἀχαΐας. . . . . 13
- Περί αναγκαστικῆς απαλλοτριώσεως ἀκινήτων ὑπὲρ καὶ δαπάναις τοῦ Δήμου Λεβιδίου Ν. Ἀρκαδίας. . . . . 14

### ΠΟΛΕΟΔΟΜΙΑ

##### ΑΠΟΦΑΣΕΙΣ

Περί καθορισμοῦ χειμερίου κύματος εἰς ΛΙΜΝΑ Νέων Στύρων Εὐβοίας. πρὸ ἰδιοκτησίας Γεωργίου καὶ Σοφίας Περρέα. . . . . 15

##### ΑΝΑΚΟΙΝΩΣΕΙΣ

Περί εἰδοποιήσεως τῆς γενομένης καταθέσεως ἀποζημιώσεως ἀκινήτου απαλλοτριωθέντος ἐκ τῆς ἐφαρμογῆς τοῦ σχεδίου ρυμοτομίας ἐπὶ τῶν ὁδῶν Θεσσαλίας—Γοργοποτάμου—Ἀργοναυτῶν τοῦ Δήμου Ζωγράφου Ἀττικῆς. . 16

Περί εἰδοποιήσεως τῆς γενομένης καταθέσεως ἀποζημιώσεως ἀκινήτου απαλλοτριωθέντος ἐκ τῆς ἐφαρμογῆς τοῦ σχεδίου ρυμοτομίας ἐπὶ τῶν ὁδῶν Θεσσαλίας—Γοργοποτάμου—Ἀργοναυτῶν τοῦ Δήμου Ζωγράφου Ἀττικῆς. . 17

### ΑΠΑΛΛΟΤΡΙΩΣΕΙΣ

##### ΑΠΟΦΑΣΕΙΣ

Ἀριθ. Δ. 5795)6748 (1)

Περί αναγκαστικῆς απαλλοτριώσεως κτημάτων προς διάνοξιν τῆς ἐπαρχιακῆς ὁδοῦ Δερβενίου—Θεοκτίστου Νομοῦ Ἀρκαδίας.

### ΟΙ ΥΠΟΥΡΓΟΙ

#### ΟΙΚΟΝΟΜΙΚΩΝ ΚΑΙ ΔΗΜΟΣΙΩΝ ἜΡΓΩΝ

Ἐχοντες ὑπ' ὄψιν: 1) τὰς διατάξεις τοῦ Α.Ν. 1731)39 (περὶ αναγκαστικῶν απαλλοτριώσεων), ὡς οὗτος ἐκωδικοποιήθη διὰ τοῦ ἀπὸ 29)30.4.53 Β. Δ)τος καὶ ἐτροποποιήθη διὰ τοῦ Ν. Δ)τος 3979)59, 2) τὰς διατάξεις τοῦ ἀρθροῦ 23 τοῦ ἀπὸ 25.11.1929 Δ)τος (περὶ κωδικοποιήσεως τῶν περὶ κατασκευῆς καὶ συντηρήσεως ὁδῶν κειμένων διατάξεων), ἀποφασίζομεν:

Κηρύσσομεν ἀναγκαστικῶς απαλλοτριωτέαν, λόγω δημοσίας ὠφελείας προς διάνοξιν τῆς ἐπαρχιακῆς ὁδοῦ Δερβενίου—Θεοκτίστου Νομοῦ Ἀρκαδίας, ἔκτασιν 13485 μ<sup>2</sup>, ἐμφαινομένην εἰς τὸ ὑπὸ τοῦ μηχανικοῦ Δ. Κοτσιῶνη, συνταχθὲν ἀπὸ 27.5.70 καὶ ὑπὸ τοῦ Διευθυντοῦ Τεχνικῶν Ἰπηρεσιῶν Νομοῦ Ἀρκαδίας θεωρηθὲν κτηματολογικὸν διάγραμμα καὶ εἰς τὸν ἐπ' αὐτοῦ κτηματολογικὸν πίνακα.

Ἡ απαλλοτριουμένη ἔκτασις φέρεται ὡς ἀνήκουσα εἰς τοὺς Μαρῖαν Δελή, Θεόδωρον Δελήν, Ἀθανάσιον Τακόπουλον καὶ Λοιπούς.

Ἡ απαλλοτριώσις κηρύσσεται ὑπὲρ τοῦ Δημοσίου καὶ δαπάναις τοῦ Νομαρχιακοῦ Ταμείου Ἀρκαδίας.

Ἡ παρούσα δημοσιευθήτω διὰ τῆς Ἐφημερίδος τῆς Κυβερνήσεως.

Ἐν Ἀθήναις τῇ 3 Σεπτεμβρίου 1970

ΟΙ ΥΠΟΥΡΓΟΙ

ΕΠΙ ΤΩΝ ΟΙΚΟΝΟΜΙΚΩΝ

ΕΠΙ ΤΩΝ ΔΗΜΟΣΙΩΝ ΕΡΓΩΝ

ΑΔΑΜ. ΑΝΔΡΟΥΤΣΟΠΟΥΛΟΣ

Κ. ΠΑΠΑΔΗΜΗΤΡΙΟΥ

Ἄριθ. Δ. 6060)7033

(2)

Περὶ ἀναγκαστικῆς ἀπαλλοτριώσεως κτημάτων πρὸς κατασκευὴν παραλλήλου ἀγροτικῆς ὁδοῦ τμήματος Κιάτου—Στομίου τῆς ἐθνικῆς ὁδοῦ Κορίνθου—Πατρῶν.

ΟΙ ΥΠΟΥΡΓΟΙ

ΟΙΚΟΝΟΜΙΚΩΝ ΚΑΙ ΔΗΜΟΣΙΩΝ ΕΡΓΩΝ

Ἐχοντες ὑπ' ὄψιν: 1) Τὰς διατάξεις τοῦ Α.Ν. 1731)39 «περὶ ἀναγκαστικῶν ἀπαλλοτριώσεων», ὡς οὗτος ἐκωδικοποιήθη διὰ τοῦ ἀπὸ 29)30.4.53 Β. Δ)τος καὶ ἐτροποποιήθη διὰ τοῦ Ν. Δ)τος 3979)59, 2) τὰς διατάξεις τοῦ ἄρθρου 23 τοῦ ἀπὸ 25.11.1929 Δ)τος «περὶ κωδικοποιήσεως τῶν περὶ κατασκευῆς καὶ συντηρήσεως ὁδῶν κειμένων διατάξεων», ἀποφασίζομεν:

Κηρύσσομεν ἀναγκαστικῶς ἀπαλλοτριωτέαν, λόγῳ δημοσίας ὠφελείας, ἥτοι πρὸς κατασκευὴν παραλλήλου ἀγροτικῆς ὁδοῦ τοῦ τμήματος Κιάτου—Στομίου τῆς ἐθνικῆς ὁδοῦ Κορίνθου—Πατρῶν (χ.δ. 15+404,23—15+561,80) ἔκτασιν 210 τετρ. μέτρων, ἐμφαινόμενην εἰς τὸ, ὑπὸ τοῦ μηχανικοῦ Νικ. Κοροπούλη, συνταχθὲν κτηματολογικὸν διάγραμμα καὶ εἰς τὸν ἐπ' αὐτοῦ κτηματολογικὸν πίνακα, δεδωτῶς θεωρηθῆν ἀπὸ 29.5.1970 ὑπὸ τοῦ Προϊσταμένου τοῦ 1ου Γραφείου Ἐλέγχου Κατασκευῆς Ὀδοστρωμάτων.

Ἡ ἀπαλλοτριωμένη ἔκτασις φέρεται ὡς ἀνήκουσα εἰς τοὺς Κωνσταντῖνον Βλάχον καὶ Βλάσιον Κλουτσινιώτην.

Ἡ ἀπαλλοτριώσις κηρύσσεται ὑπὲρ καὶ δαπάναις τοῦ Δημοσίου.

Ἡ παρούσα δημοσιευθήτω διὰ τῆς Ἐφημερίδος τῆς Κυβερνήσεως.

Ἐν Ἀθήναις τῇ 3 Σεπτεμβρίου 1970

ΟΙ ΥΠΟΥΡΓΟΙ

ΕΠΙ ΤΩΝ ΟΙΚΟΝΟΜΙΚΩΝ

ΕΠΙ ΤΩΝ ΔΗΜΟΣΙΩΝ ΕΡΓΩΝ

ΑΔΑΜ. ΑΝΔΡΟΥΤΣΟΠΟΥΛΟΣ

Κ. ΠΑΠΑΔΗΜΗΤΡΙΟΥ

Ἄριθ. Δ. 6063)7034

(3)

Περὶ ἀναγκαστικῆς ἀπαλλοτριώσεως κτημάτων πρὸς κατασκευὴν τοῦ τμήματος Κιάτου—Στομίου τῆς νέας ἐθνικῆς ὁδοῦ Κορίνθου—Πατρῶν.

ΟΙ ΥΠΟΥΡΓΟΙ

ΟΙΚΟΝΟΜΙΚΩΝ ΚΑΙ ΔΗΜΟΣΙΩΝ ΕΡΓΩΝ

Ἐχοντες ὑπ' ὄψιν: 1) Τὰς διατάξεις τοῦ Α.Ν. 1731)39 «περὶ ἀναγκαστικῶν ἀπαλλοτριώσεων», ὡς οὗτος ἐκωδικοποιήθη διὰ τοῦ ἀπὸ 29)30.4.53 Β. Δ)τος καὶ ἐτροποποιήθη διὰ τοῦ Ν. Δ)τος 3979)59, 2) τὰς διατάξεις τοῦ ἄρθρου 23 τοῦ ἀπὸ 25.11.1929 Δ)τος «περὶ κωδικοποιήσεως τῶν περὶ κατασκευῆς καὶ συντηρήσεως ὁδῶν κειμένων διατάξεων», ἀποφασίζομεν:

Κηρύσσομεν ἀναγκαστικῶς ἀπαλλοτριωτέαν, λόγῳ δημοσίας ὠφελείας, ἥτοι πρὸς κατασκευὴν τοῦ τμήματος Κιάτου—Στομίου τῆς νέας ἐθνικῆς ὁδοῦ Κορίνθου Πατρῶν (παραλλήλου ἀγροτικῆς ὁδοῦ χ.δ. 10+64—11+590) ἔκτασιν 3542 μ<sup>2</sup> ἐμφαινόμενην εἰς τὸ, ὑπὸ τοῦ μηχανικοῦ Ν. Κοροπούλη, συνταχθὲν καὶ ὑπὸ τοῦ προϊσταμένου τοῦ 1ου Γραφείου Ἐλέγχου Κατασκευῆς Ὀδοστρωμάτων ἀπὸ 2.6.70 θεωρηθὲν κτηματολογικὸν διάγραμμα καὶ εἰς τὸν ἀντίστοιχον κτηματολογικὸν πίνακα τοῦ ἰδίου μηχανικοῦ.

Ἡ ἀπαλλοτριωμένη ἔκτασις φέρεται ὡς ἀνήκουσα εἰς τοὺς: Βασ. Τουρλήν, Βασ. Τσῶτον, Νικόλαον Καψὴν καὶ λοιποὺς.

Ἡ ἀπαλλοτριώσις κηρύσσεται ὑπὲρ τοῦ Δημοσίου καὶ δαπάναις τοῦτου.

Ἡ παρούσα δημοσιευθήτω διὰ τῆς Ἐφημερίδος τῆς Κυβερνήσεως.

Ἐν Ἀθήναις τῇ 3 Σεπτεμβρίου 1970

ΟΙ ΥΠΟΥΡΓΟΙ

ΕΠΙ ΤΩΝ ΟΙΚΟΝΟΜΙΚΩΝ

ΕΠΙ ΤΩΝ ΔΗΜΟΣΙΩΝ ΕΡΓΩΝ

ΑΔΑΜ. ΑΝΔΡΟΥΤΣΟΠΟΥΛΟΣ

Κ. ΠΑΠΑΔΗΜΗΤΡΙΟΥ

Ἄριθ. Δ. 5444)6440

(4)

Περὶ ἀναγκαστικῆς ἀπαλλοτριώσεως κτημάτων πρὸς κατασκευὴν παραλλαγῆς τῆς ὑπ' ἀριθ. 2 δευτερευούσης ὁδοῦ πρὸς «UNIMETAL» τοῦ τμήματος Κιάτου—Στομίου τῆς νέας Ἐθνικῆς ὁδοῦ Κορίνθου—Πατρῶν.

ΟΙ ΥΠΟΥΡΓΟΙ

ΟΙΚΟΝΟΜΙΚΩΝ ΚΑΙ ΔΗΜΟΣΙΩΝ ΕΡΓΩΝ

Ἐχοντες ὑπ' ὄψιν: 1) Τὰς διατάξεις τῶν παρ. 1 καὶ 2 τοῦ ἄρθρου 1 τοῦ κώδικος «περὶ ἀναγκαστικῶν ἀπαλλοτριώσεων» Α.Ν. 1731)39 (Β.Δ. ἀπὸ 29)30.4.53), ὡς αὐταὶ ἀντικατεστάθησαν διὰ τοῦ ἄρθρου 1 τοῦ Ν.Δ. 3979)59 καὶ 2) τὰς διατάξεις τοῦ ἄρθρου 23 τοῦ ἀπὸ 25 Νοεμβρίου 1929 Δ)τος «περὶ κωδικοποιήσεως τῶν περὶ κατασκευῆς καὶ συντηρήσεως ὁδῶν κειμένων διατάξεων», ἀποφασίζομεν:

Κηρύσσομεν ἀναγκαστικῶς ἀπαλλοτριωτέαν, λόγῳ δημοσίας ὠφελείας, ἥτοι πρὸς κατασκευὴν παραλλαγῆς τῆς ὑπ' ἀριθ. 2 δευτερευούσης ὁδοῦ πρὸς «UNIMETAL» τοῦ τμήματος Κιάτου—Στομίου τῆς νέας ἐθνικῆς ὁδοῦ Κορίνθου—Πατρῶν, ἔκτασιν 1375 μ<sup>2</sup> ἐμφαινόμενην εἰς τὸ ὑπὸ τοῦ Μηχανικοῦ Νικ. Κοροπούλη, συνταχθὲν κτηματολογικὸν διάγραμμα καὶ εἰς τὸν ἐπ' αὐτοῦ κτηματολογικὸν πίνακα, θεωρηθὲν ἀπὸ 18.5.1970 ὑπὸ τοῦ Προϊσταμένου τοῦ 1ου Γραφείου Ἐλέγχου Κατασκευῆς Ὀδοστρωμάτων (Γ.Ε.Κ.Ο.).

Ἡ ἀπαλλοτριωμένη ἔκτασις φέρεται ὡς ἀνήκουσα εἰς τὸν Βασίλειον Τουμπανάκη.

Ἡ ἀπαλλοτριώσις κηρύσσεται ὑπὲρ καὶ δαπάναις τοῦ δημοσίου.

Ἡ παρούσα δημοσιευθήτω διὰ τῆς Ἐφημερίδος τῆς Κυβερνήσεως.

Ἐν Ἀθήναις τῇ 3 Σεπτεμβρίου 1970

ΟΙ ΥΠΟΥΡΓΟΙ

ΕΠΙ ΤΩΝ ΟΙΚΟΝΟΜΙΚΩΝ

ΕΠΙ ΤΩΝ ΔΗΜΟΣΙΩΝ ΕΡΓΩΝ

ΑΔΑΜ. ΑΝΔΡΟΥΤΣΟΠΟΥΛΟΣ

Κ. ΠΑΠΑΔΗΜΗΤΡΙΟΥ

Ἄριθ. Δ. 6062)7031

(5)

Περὶ ἀναγκαστικῆς ἀπαλλοτριώσεως κτημάτων πρὸς κατασκευὴν τῆς νέας ἐθνικῆς ὁδοῦ Κορίνθου - Πατρῶν, τμήματος Κιάτου - Στομίου.

ΟΙ ΥΠΟΥΡΓΟΙ

ΟΙΚΟΝΟΜΙΚΩΝ ΚΑΙ ΔΗΜΟΣΙΩΝ ΕΡΓΩΝ

Ἐχοντες ὑπ' ὄψιν: 1) Τὰς διατάξεις τοῦ Α.Ν. 1731) 1939 «περὶ ἀναγκαστικῶν ἀπαλλοτριώσεων», ὡς οὗτος ἐκωδικοποιήθη διὰ τοῦ ἀπὸ 29)30.4.1953 Β.Δ. καὶ ἐτροποποιήθη διὰ τοῦ Ν.Δ. 3979)1959, 2) τὰς διατάξεις τοῦ ἄρθρου 23 τοῦ ἀπὸ 25.11.1929 Διατάγματος «περὶ κωδικοποιήσεως τῶν περὶ κατασκευῆς καὶ συντηρήσεως ὁδῶν κειμένων διατάξεων», ἀποφασίζομεν:

Κηρύσσομεν ἀναγκαστικῶς ἀπαλλοτριωτέαν, λόγῳ δημοσίας ὠφελείας, ἥτοι πρὸς κατασκευὴν τῆς νέας ἐθνικῆς ὁδοῦ Κορίνθου - Πατρῶν, τοῦ τμήματος Κιάτου - Στομίου (παραλλήλου ἀγροτικῆς ὁδοῦ χ.δ. 2+057, 20—3+203,83), ἔκτασιν 6231 μ<sup>2</sup> ἐμφαινόμενην εἰς τὸ ὑπὸ τοῦ Μηχανικοῦ, Ν. Κοροπούλη, συνταχθὲν καὶ ὑπὸ τοῦ προϊσταμένου τοῦ 1ου (Γ. Ε.Κ.Ο.) Γραφείου Ἐλέγχου Κατασκευῆς Ὀδοστρωμάτων, ἀπὸ 1.6.1970 θεωρηθὲν κτηματολογικὸν διάγραμμα καὶ εἰς τὸν ἀντίστοιχον κτηματολογικὸν πίνακα τοῦ ἰδίου Μηχανικοῦ,

Ἡ ἀπαλλοτριωμένη ἔκτασις φέρεται ὡς ἀνήκουσα εἰς τοὺς Κανελλόπουλον Εὐστάθιον, Τουμπανάκη Ἀθανάσιον, Γάτσην Δημήτριον καὶ λοιπούς.

Ἡ ἀπαλλοτριώσις κηρύσσεται ὑπὲρ τοῦ Δημοσίου καὶ δαπάναις τούτου.

Ἡ παρούσα δημοσιευθῆτω διὰ τῆς Ἐφημερίδος τῆς Κυβερνήσεως.

Ἐν Ἀθήναις τῇ 3 Σεπτεμβρίου 1970

ΟΙ ΥΠΟΥΡΓΟΙ

ΕΠΙ ΤΩΝ ΟΙΚΟΝΟΜΙΚΩΝ ΕΠΙ ΤΩΝ ΔΗΜΟΣΙΩΝ ἜΡΓΩΝ  
ΑΔΑΜ. ΑΝΔΡΟΥΤΣΟΠΟΥΛΟΣ Κ. ΠΑΠΑΔΗΜΗΤΡΙΟΥ

Ἄριθ. Δ. 5741)6706 (6)

Περὶ ἀναγκαστικῆς ἀπαλλοτριώσεως κτημάτων πρὸς διάνοξιν ὁδοῦ προσπελάσεως τοῦ ἐν Ἀμπελακίῳ Σαλαμίνοσ Νεωλκίου τοῦ Εἰδικοῦ Ταμείου Μηχανημάτων Λιμενικῶν Ἔργων.

ΟΙ ΥΠΟΥΡΓΟΙ  
ΟΙΚΟΝΟΜΙΚΩΝ ΚΑΙ ΔΗΜΟΣΙΩΝ ἜΡΓΩΝ

Ἐχοντες ὑπ' ὄψιν: 1) Τὰς διατάξεις τοῦ Α.Ν. 1731) 1939 «περὶ ἀναγκαστικῶν ἀπαλλοτριώσεων», ὡς οὗτος ἐκωδικοποιήθη διὰ τοῦ ἀπὸ 29)30.4.1953 Β.Δ. καὶ ἐτροποποιήθη διὰ τοῦ Ν.Δ. 3979)1959, 2) τὰς διατάξεις τοῦ ἄρθρου 23 τοῦ ἀπὸ 25.11.1929 Διατάγματος «περὶ κωδικοποιήσεως τῶν περὶ κατασκευῆς καὶ συντηρήσεως ὁδῶν κειμένων διατάξεων», ἀποφασίζομεν:

Κηρύσσομεν ἀναγκαστικῶς ἀπαλλοτριωτέαν, λόγῳ δημοσίας ὠφελείας. ἦτοι διὰ τὴν διάνοξιν ὁδοῦ προσπελάσεως τοῦ ἐν Ἀμπελακίῳ Σαλαμίνοσ Νεωλκίου τοῦ Εἰδικοῦ Ταμείου Μηχανημάτων Λιμενικῶν Ἔργων, ἔκτασιν 1742,50 τετρ. μέτρων. ἐμφαινομένην εἰς τὸ συνταχθὲν ὑπὸ τῶν μηχανικῶν Α. Ρηγίδη καὶ Π. Γόντικα καὶ ὑπὸ τοῦ Διευθυντοῦ Ὑπηρεσιῶν Νομοῦ Πειραιῶσ, ἀπὸ 10.3.1970 θεωρηθὲν κτηματολογικὸν διάγραμμα καὶ εἰς τὸν ἀντίστοιχον κτηματολογικὸν πίνακα τῶν ἰδίων μηχανικῶν.

Ἡ ἀπαλλοτριωμένη ἔκτασις φέρεται ὡς ἀνήκουσα εἰς τοὺς κληρονόμους Π. Βλάχου, Χρ. Λατανιώτη καὶ Ἡλία Γκούμα.

Ἡ ἀπαλλοτριώσις κηρύσσεται ὑπὲρ τοῦ Δημοσίου καὶ δαπάναις τοῦ Εἰδικοῦ Ταμείου Μηχανημάτων Λιμενικῶν Ἔργων.

Ἡ παρούσα δημοσιευθῆτω διὰ τῆς Ἐφημερίδος τῆς Κυβερνήσεως.

Ἐν Ἀθήναις τῇ 3 Σεπτεμβρίου 1970

ΟΙ ΥΠΟΥΡΓΟΙ

ΕΠΙ ΤΩΝ ΟΙΚΟΝΟΜΙΚΩΝ ΕΠΙ ΤΩΝ ΔΗΜΟΣΙΩΝ ἜΡΓΩΝ  
ΑΔΑΜ. ΑΝΔΡΟΥΤΣΟΠΟΥΛΟΣ Κ. ΠΑΠΑΔΗΜΗΤΡΙΟΥ

Ἄριθ. Δ. 5887)6779 (7)

Περὶ ἀναγκαστικῆς ἀπαλλοτριώσεως κτημάτων πρὸς κατασκευὴν τοῦ 2ου τμήματος διοχετευτικοῦ ἀγωγοῦ ὑδραγωγείου Μόρνου.

ΟΙ ΥΠΟΥΡΓΟΙ  
ΟΙΚΟΝΟΜΙΚΩΝ ΚΑΙ ΔΗΜΟΣΙΩΝ ἜΡΓΩΝ

Ἐχοντες ὑπ' ὄψιν: 1) Τὰς διατάξεις τῶν παρ. 1 καὶ 2 τοῦ ἄρθρου 1 τοῦ κώδικος «περὶ ἀναγκαστικῶν ἀπαλλοτριώσεων» Α.Ν. 1731)1939 (Β.Δ. ἀπὸ 29)30.4.1953), ὡς αὗται ἀντικατεστάθησαν διὰ τοῦ ἄρθρου 1 τοῦ Ν.Δ. 3979)1959 καὶ 2) τὰς διατάξεις τοῦ ἄρθρου 5 τοῦ Α.Ν. 1838)1951 «περὶ ἔργων Ὑδρεύσεως Ἀθηνῶν—Πειραιῶσ καὶ Περιχώρων», ἀποφασίζομεν:

Κηρύσσομεν ἀναγκαστικῶς ἀπαλλοτριωτέαν, λόγῳ δημοσίας ὠφελείας, ἦτοι πρὸς κατασκευὴν τοῦ 2ου τμήματος διοχετευτικοῦ ἀγωγοῦ Ὑδραγωγείου Μόρνου, παρὰ τὰς χ.θ. 142+000—151+000 ἔκτασιν ἐμβαδοῦ 508715 τετρ. μέτρων, ἐμφαινομένην εἰς τὸ ὑπ' ἀριθ. 7)Μ)16.6.1970 κτηματολογικὸν διάγραμμα, τοῦ μηχανικοῦ Ἰωάννου Βρατσάνου, δεδόντως

τεθεωρημένου ὑπὸ τοῦ Προϊσταμένου τῆς Εἰδικῆς Ὑπηρεσίας Ὑδραυλικῶν Ἔργων Βοιωτίας καὶ εἰς τὸν ἀντίστοιχον κτηματολογικὸν πίνακα τοῦ ἰδίου Μηχανικοῦ.

Ἡ ἀπαλλοτριωμένη ἔκτασις φέρεται ὡς ἀνήκουσα εἰς τοὺς: Σιδέρην Γεώργιον. Κωνσταντῶνην Ἰωάννην. Τζαφέρην Κωνσταντῖνον καὶ λοιπούς.

Ἡ ἀπαλλοτριώσις κηρύσσεται ὑπὲρ τοῦ Δημοσίου καὶ δαπάναις αὐτοῦ.

Ἡ παρούσα δημοσιευθῆτω διὰ τῆς Ἐφημερίδος τῆς Κυβερνήσεως.

Ἐν Ἀθήναις τῇ 3 Σεπτεμβρίου 1970

ΟΙ ΥΠΟΥΡΓΟΙ

ΕΠΙ ΤΩΝ ΟΙΚΟΝΟΜΙΚΩΝ ΕΠΙ ΤΩΝ ΔΗΜΟΣΙΩΝ ἜΡΓΩΝ  
ΑΔΑΜ. ΑΝΔΡΟΥΤΣΟΠΟΥΛΟΣ Κ. ΠΑΠΑΔΗΜΗΤΡΙΟΥ

Ἄριθ. Δ. 5468)6441 (8)

Περὶ ἀναγκαστικῆς ἀπαλλοτριώσεως κτημάτων πρὸς διευθέτησιν τοῦ χειμάρρου Πετρέ τοῦ τμήματος Ρεθύμνου—Ὀρίων Νομοῦ Χανίων διὰ τὴν κατασκευὴν τῆς νέας Ἐθνικῆς ὁδοῦ Πλατάνου—Χανίων—Ἡρακλείου—Σητείας.

ΟΙ ΥΠΟΥΡΓΟΙ  
ΟΙΚΟΝΟΜΙΚΩΝ ΚΑΙ ΔΗΜΟΣΙΩΝ ἜΡΓΩΝ

Ἐχοντες ὑπ' ὄψιν: 1) τὰς διατάξεις τῶν παρ. 1 καὶ 2 τοῦ ἄρθρου 1 τοῦ κώδικος «περὶ ἀναγκαστικῶν ἀπαλλοτριώσεων» Α.Ν. 1731)39 (Β.Δ. ἀπὸ 29)30.4.53), ὡς αὗται ἀντικατεστάθησαν διὰ τοῦ ἄρθρου 1 τοῦ Ν.Δ. 3979)59 καὶ 2) τὰς διατάξεις τοῦ ἄρθρου 23 τοῦ ἀπὸ 25.11.29 Δ)τος «περὶ κωδικοποιήσεως τῶν περὶ κατασκευῆς καὶ συντηρήσεως ὁδῶν κειμένων διατάξεων», ἀποφασίζομεν:

Κηρύσσομεν ἀναγκαστικῶς ἀπαλλοτριωτέαν, λόγῳ δημοσίας ὠφελείας. ἦτοι διὰ τὴν διευθέτησιν τοῦ χειμάρρου Πετρέ, τμήματος Ρεθύμνου—Ὀρίων Νομοῦ Χανίων, πρὸς κατασκευὴν τῆς νέας Ἐθνικῆς ὁδοῦ Πλατάνου—Χανίων—Ἡρακλείου—Σητείας, ἔκτασιν 11.565 τ.μ.. ἐμφαινομένην εἰς τὸ ὑπὸ τοῦ Μηχανικοῦ Κ. Δημητρίου. συνταχθὲν καὶ ἀπὸ 9.5.70 θεωρηθὲν ὑπὸ τοῦ Προϊσταμένου τοῦ Γραφείου Ἐλέγχου Κατασκευῆς Ὀδοστρωμάτων (ΓΕΚΟ) Κρήτης, κτηματολογικὸν διάγραμμα καὶ εἰς τὸν ἀντίστοιχον κτηματολογικὸν πίνακα τοῦ ἰδίου Μηχανικοῦ.

Ἡ ἀπαλλοτριωμένη ἔκτασις φέρεται ὡς ἀνήκουσα εἰς τοὺς Πετρακᾶκη Ἐλευθέριον, Δημητρακᾶκη Ἰωάννην κ.λ.π.

Ἡ ἀπαλλοτριώσις κηρύσσεται ὑπὲρ καὶ δαπάναις τοῦ δημοσίου.

Ἡ παρούσα δημοσιευθῆτω διὰ τῆς Ἐφημερίδος τῆς Κυβερνήσεως.

Ἐν Ἀθήναις τῇ 3 Σεπτεμβρίου 1970

ΟΙ ΥΠΟΥΡΓΟΙ

ΕΠΙ ΤΩΝ ΟΙΚΟΝΟΜΙΚΩΝ ΕΠΙ ΤΩΝ ΔΗΜΟΣΙΩΝ ἜΡΓΩΝ  
ΑΔΑΜ. ΑΝΔΡΟΥΤΣΟΠΟΥΛΟΣ Κ. ΠΑΠΑΔΗΜΗΤΡΙΟΥ

Ἄριθ. Δ. 8990)8306 (9)

Περὶ ἀναγκαστικῶς ἀπαλλοτριώσεως κτημάτων πρὸς διάνοξιν παραλλήλου κοινοτικῆς ὁδοῦ Γερανίου, ὡς παραλλήλου ὁδοῦ τῆς ὁδικῆς ἀρτηρίας Κρήτης.

ΟΙ ΥΠΟΥΡΓΟΙ  
ΟΙΚΟΝΟΜΙΚΩΝ ΚΑΙ ΔΗΜΟΣΙΩΝ ἜΡΓΩΝ

Ἐχοντες ὑπ' ὄψιν: 1) τὰς διατάξεις τοῦ Α.Ν. 1731)39 «περὶ ἀναγκαστικῶν ἀπαλλοτριώσεων», ὡς οὗτος ἐκωδικοποιήθη διὰ τοῦ ἀπὸ 29)30.4.53 Β.Δ. καὶ ἐτροποποιήθη διὰ τοῦ Ν.Δ. 3979)59. 2) τὰς διατάξεις τοῦ ἄρθρου 23 τοῦ ἀπὸ 25.11.1929 Δ)τος «περὶ κωδικοποιήσεως τῶν περὶ κατασκευῆς καὶ συντηρήσεως ὁδῶν κειμένων διατάξεων» καὶ 3) τὸ ὑπ' ἀριθ. Α. 86683)10090)9.9.69 ἔγγραφο τοῦ Ὑπουργείου Δημοσίων Ἔργων, ἀποφασίζομεν:

Κηρύσσομεν ἀναγκαστικῶς ἀπαλλοτριωτέαν, λόγῳ δημοσίας ὠφελείας. ἦτοι πρὸς διάνοξιν παραλλήλου Κοινοτικῆς

όδοῦ Γερανίου. ὡς παραλλήλου ὁδοῦ τῆς ὀδικῆς ἀρτηρίας Κρήτης, ἔκτασιν συνολικοῦ ἐμβαδοῦ 42.251 τ.μ., εἰκονιζομένην εἰδικότερον εἰς τὰ ἀπὸ 21.4.69 κτηματολογικὸν διάγραμμα καὶ κτηματολογικὸν πῖνακα τῆς Α.Ε.Τ.Ε. «ΑΤΛΑΣ».

Ἀμφότερα τὰ στοιχεῖα ταῦτα τεθεωρημένα δεόντως τὴν 26.6.1969 ὑπὸ τοῦ Προϊσταμένου τοῦ ΓΕΚΟ Κρήτης.

Ἐπὶ τῆς ἀπαλλοτριουμένης ἔκτασως προβάλλουν δικαιώματα κυριότητος οἱ: Μιχαὴλ Ι. Δαλέντζας, Εὐάγγελος Στ. Κουτσουράκης καὶ λοιποί.

Ἡ ἀπαλοτριώσις κηρύσσεται ὑπὲρ καὶ δαπάναις τοῦ δημοσίου.

Ἡ παροῦσα δημοσιευθῆτω διὰ τῆς Ἐφημερίδος τῆς Κυβερνήσεως.

Ἐν Ἀθήναις τῆ 17 Ὀκτωβρίου 1969

ΟΙ ΥΠΟΥΡΓΟΙ

ΕΠΙ ΤΩΝ ΟΙΚΟΝΟΜΙΚΩΝ

ΕΠΙ ΤΩΝ ΔΗΜΟΣΙΩΝ ἜΡΓΩΝ

ΑΔΑΜ. ΑΝΔΡΟΥΤΣΟΠΟΥΛΟΣ

Κ. ΠΑΠΑΔΗΜΗΤΡΙΟΥ

Ἄριθ. Δ. 5272)6317

(10)

Περὶ ἀναγκαστικῆς ἀπαλλοτριώσεως κτημάτων πρὸς βελτίωσιν καὶ κατασκευὴν ἐπαρχιακῆς ὁδοῦ Γυθείου—Ἀρσοπόλεως—Πύργου Διροῦ χ.θ. 18+730—32+000.

ΟΙ ΥΠΟΥΡΓΟΙ

ΟΙΚΟΝΟΜΙΚΩΝ ΚΑΙ ΔΗΜΟΣΙΩΝ ἜΡΓΩΝ

Ἐχόντες ὑπ' ὄψιν: 1) Τὰς διατάξεις τῶν παρ. 1 καὶ 2 τοῦ ἀρθροῦ 1 τοῦ κώδικος «περὶ ἀναγκαστικῶν ἀπαλλοτριώσεων» Α.Ν. 1731)1939 (Β.Δ. ἀπὸ 29)30.4.1953), ὡς αὐταὶ ἀντικατεστάθησαν διὰ τοῦ ἀρθροῦ 1 τοῦ Ν.Δ. 3979)1959 καὶ 2) τὰς διατάξεις τοῦ ἀρθροῦ 23 τοῦ ἀπὸ 25.11.1929 Διατάγματος «περὶ κωδικοποιήσεως τῶν περὶ κατασκευῆς καὶ συντηρήσεως ὁδῶν κειμένων διατάξεων», ἀποφασίζομεν:

Κηρύσσομεν ἀναγκαστικῶς ἀπαλλοτριωτέαν, λόγῳ δημοσίας ὠφελείας, ἥτοι πρὸς βελτίωσιν καὶ κατασκευὴν ἐπαρχιακῆς ὁδοῦ Γυθείου—Ἀρσοπόλεως—Πύργου Διροῦ χ.θ. 18+730—32+000 ἔκτασιν 3282 τετρ. μέτρων, ἐμφαινομένην εἰς τὸ συνταχθὲν ὑπὸ τοῦ μηχανικοῦ Δ. Ραζῆ καὶ ἀπὸ 22.5.1970 θεωρηθὲν ὑπὸ τοῦ Διευθυντοῦ Τεχνικῶν Ὑπηρεσιῶν Νομοῦ Λακωνίας κτηματολογικὸν διάγραμμα καὶ εἰς τὸν ἐπ' αὐτοῦ κτηματολογικὸν πῖνακα.

Ἡ ἀπαλλοτριουμένη ἔκτασις φέρεται ὡς ἀνήκουσα εἰς τοὺς: Καλαποθαράκον Γεώργιον. Καλαποθαράκον Δημήτριον καὶ λοιποὺς.

Ἡ ἀπαλοτριώσις κηρύσσεται ὑπὲρ καὶ δαπάναις τοῦ δημοσίου.

Ἡ παροῦσα δημοσιευθῆτω διὰ τῆς Ἐφημερίδος τῆς Κυβερνήσεως.

Ἐν Ἀθήναις τῆ 3 Σεπτεμβρίου 1970

ΟΙ ΥΠΟΥΡΓΟΙ

ΕΠΙ ΤΩΝ ΟΙΚΟΝΟΜΙΚΩΝ

ΕΠΙ ΤΩΝ ΔΗΜΟΣΙΩΝ ἜΡΓΩΝ

ΑΔΑΜ. ΑΝΔΡΟΥΤΣΟΠΟΥΛΟΣ

Κ. ΠΑΠΑΔΗΜΗΤΡΙΟΥ

Ἄριθ. Δ. 5411)6349

(11)

Περὶ ἀναγκαστικῆς ἀπαλλοτριώσεως κτημάτων πρὸς ἀνακαίνισιν τῆς ἐπαρχιακῆς ὁδοῦ Διασέλου - Ἐρυμανθίας - Καλεντζίου.

ΟΙ ΥΠΟΥΡΓΟΙ

ΟΙΚΟΝΟΜΙΚΩΝ ΚΑΙ ΔΗΜΟΣΙΩΝ ἜΡΓΩΝ

Ἐχόντες ὑπ' ὄψιν: 1) Τὰς διατάξεις τῶν παραγράφων 1 καὶ 2 τοῦ ἀρθροῦ 1 τοῦ κώδικος «περὶ ἀναγκαστικῶν ἀπαλλοτριώσεων» Α.Ν. 1731)1939 (Β.Δ. ἀπὸ 29)30.4.1953), ὡς αὐταὶ ἀντικατεστάθησαν διὰ τοῦ ἀρθροῦ 1 τοῦ Ν. Δ)τος 3979)1959 καὶ 2) τὰς διατάξεις τοῦ ἀρθροῦ 23 τοῦ ἀπὸ 25.11.1929 Διατάγματος «περὶ κωδικοποιήσεως τῶν περὶ κατασκευῆς καὶ συντηρήσεως ὁδῶν κειμένων διατάξεων», ἀποφασίζομεν:

Κηρύσσομεν ἀναγκαστικῶς ἀπαλλοτριωτέαν, λόγῳ δημοσίας ὠφελείας, ἥτοι πρὸς ἀνακαίνισιν τῆς ἐπαρχιακῆς ὁδοῦ Διασέλου - Ἐρυμανθίας - Καλεντζίου, χ.θ. 4+400—4+780, ἔκτασιν 4111 τετρ. μέτρων, ἐμφαινομένην εἰς τὸ, ὑπὸ τοῦ Μηχανικοῦ Α. Γεωργαντοπούλου καὶ ἀπὸ 6.6.1970 θεωρηθὲν ὑπὸ τοῦ Διευθυντοῦ Τεχνικῶν Ὑπηρεσιῶν Νομοῦ Ἀχαΐας κτηματολογικὸν διάγραμμα καὶ εἰς τὸν ἐπ' αὐτοῦ κτηματολογικὸν πῖνακα.

Ἡ ἀπαλλοτριουμένη ἔκτασις φέρεται ὡς ἀνήκουσα εἰς τὴν Ἱερὰν Μονὴν Ἁγίων Πάντων.

Ἡ ἀπαλοτριώσις κηρύσσεται ὑπὲρ τοῦ Δημοσίου καὶ δαπάναις τοῦ Νομαρχιακοῦ Ταμείου Ἀχαΐας.

Ἡ παροῦσα δημοσιευθῆτω διὰ τῆς Ἐφημερίδος τῆς Κυβερνήσεως.

Ἐν Ἀθήναις τῆ 3 Σεπτεμβρίου 1970

ΟΙ ΥΠΟΥΡΓΟΙ

ΕΠΙ ΤΩΝ ΟΙΚΟΝΟΜΙΚΩΝ

ΕΠΙ ΤΩΝ ΔΗΜΟΣΙΩΝ ἜΡΓΩΝ

ΑΔΑΜ. ΑΝΔΡΟΥΤΣΟΠΟΥΛΟΣ

Κ. ΠΑΠΑΔΗΜΗΤΡΙΟΥ

Ἄριθ. Δ. 5701)6686

(12)

Περὶ ἀναγκαστικῆς ἀπαλλοτριώσεως κτημάτων πρὸς βελτίωσιν τῆς ἐθνικῆς ὁδοῦ Πρεβέζης - Γεφύρας Καλογήρου.

ΟΙ ΥΠΟΥΡΓΟΙ

ΟΙΚΟΝΟΜΙΚΩΝ ΚΑΙ ΔΗΜΟΣΙΩΝ ἜΡΓΩΝ

Ἐχόντες ὑπ' ὄψιν: 1) Τὰς διατάξεις τοῦ Α.Ν. 1731)1939 «περὶ ἀναγκαστικῶν ἀπαλλοτριώσεων», ὡς οὗτος ἐκωδικοποιήθη διὰ τοῦ ἀπὸ 29)30.4.1953 Β.Δ. καὶ τροποποιήθη διὰ τοῦ Ν.Δ. 3979)1959. 2) τὰς διατάξεις τοῦ ἀρθροῦ 23 τοῦ ἀπὸ 25.11.1929 Διατάγματος «περὶ κωδικοποιήσεως τῶν περὶ κατασκευῆς καὶ συντηρήσεως ὁδῶν κειμένων διατάξεων», ἀποφασίζομεν:

Κηρύσσομεν ἀναγκαστικῶς ἀπαλλοτριωτέαν, λόγῳ δημοσίας ὠφελείας, ἥτοι πρὸς βελτίωσιν τῆς ἐθνικῆς ὁδοῦ Πρεβέζης - Γεφύρας Καλογήρου, τοῦ τμήματος χωρίου Λούρου Πρεβέζης, χ.θ. 25+500, ἔκτασιν 552 τετρ. μέτρων, ἐμφαινομένην εἰς τὸ, ὑπὸ τοῦ Μηχανικοῦ Γ. Ρώσση, συνταχθὲν ἀπὸ 22.10.1969 καὶ ὑπὸ τοῦ προϊσταμένου τῆς Εἰδικῆς Ὑπηρεσίας Ἔργων Ὀδοποιίας δεόντως τεθεωρημένον κτηματολογικὸν διάγραμμα καὶ εἰς τὸν ἐπ' αὐτοῦ κτηματολογικὸν πῖνακα.

Ἡ ἀπαλλοτριουμένη ἔκτασις φέρεται ὡς ἀνήκουσα εἰς τὸν Ἀθανάσιον Μπιστιόλαν.

Ἡ ἀπαλοτριώσις κηρύσσεται ὑπὲρ καὶ δαπάναις τοῦ Δημοσίου.

Ἡ παροῦσα δημοσιευθῆτω διὰ τῆς Ἐφημερίδος τῆς Κυβερνήσεως.

Ἐν Ἀθήναις τῆ 3 Σεπτεμβρίου 1970

ΟΙ ΥΠΟΥΡΓΟΙ

ΕΠΙ ΤΩΝ ΟΙΚΟΝΟΜΙΚΩΝ

ΕΠΙ ΤΩΝ ΔΗΜΟΣΙΩΝ ἜΡΓΩΝ

ΑΔΑΜ. ΑΝΔΡΟΥΤΣΟΠΟΥΛΟΣ

Κ. ΠΑΠΑΔΗΜΗΤΡΙΟΥ

Ἄριθ. Σ. 4726)7075.

(13)

Περὶ ἀναγκαστικῆς ἀπαλλοτριώσεως ἀκινήτου πρὸς ἀνάγεσιν Τηλεπικοινωνιακοῦ Κέντρου Κάτω Ἀχαΐας.

ΟΙ ΥΠΟΥΡΓΟΙ

ΟΙΚΟΝΟΜΙΚΩΝ ΚΑΙ ΣΥΓΚΟΙΝΩΝΙΩΝ

Ἐχόντες ὑπ' ὄψιν: 1) Τὰς διατάξεις τῶν παρ. 1 καὶ 2 τοῦ ἀρθροῦ 1 τοῦ κώδικος «περὶ ἀναγκαστικῶν ἀπαλλοτριώσεων», Α.Ν. 1731)39 (Β.Δ. ἀπὸ 29)30.4.53), ὡς αὐταὶ ἀντικατεστάθησαν διὰ τοῦ ἀρθροῦ 1 τοῦ Ν.Δ. 3979)1959, 2) τὰς διατάξεις τῆς παρ. 6 τοῦ ἀρθροῦ 11 τοῦ Ν.Δ. 1049)1949, ὡς αὕτη ἀντικατεστάθη διὰ τοῦ ἀρθροῦ 2 τοῦ Ν.Δ. 4027)59 καὶ 3) ἀπόσπασμα τῆς ὑπ' ἀριθ. 1153)29.5.1970 συνεδριάσεως τοῦ Διοικητικοῦ Συμβουλίου τοῦ Ὄργανισμοῦ Τηλεπικοινωνιῶν Ἑλλάδος (ΟΤΕ), ἀποφασίζομεν:

Κηρύσσομεν αναγκαστικῶς ἀπαλλοτριωτέαν. λόγω δημοσίας ὠφελείας. ἤτοι πρὸς ἀνέγερσιν ἐν τῇ πόλει Κάτω Ἀχαΐας Τηλεπικοινωνιακοῦ Κέντρου ἔκτασιν 557 μ<sup>2</sup> ἐμφαινομένην εἰς τὸ ὑπὸ τοῦ Ἀγρονόμου Τοπογράφου Μηχανικοῦ Δ. Γεωργοπούλου. συνταχθῆν καὶ ὑπὸ τοῦ Γενικοῦ Διευθυντοῦ τοῦ Ὑπουργείου Συγκοινωνιῶν ἀπὸ 13.7.70 θεωρηθῆν κτηματολογικὸν διάγραμμα καὶ πίνακα.

Ἡ ἀπαλλοτριουμένη ἔκτασις φέρεται ὡς ἀνήκουσα εἰς τοὺς Χρυσούλαν Πανίτσα. Κων/νον Πανίτσαν καὶ Ἀθανάσιον Γιαννόπουλον.

Ἡ ἀπαλλοτριώσεις κηρύσσεται ὑπὲρ καὶ δαπάναις τοῦ Ὁργανισμοῦ Τηλεπικοινωνιῶν Ἑλλάδος ΟΤΕ.

Ἡ παρούσα δημοσιευθῆτω διὰ τῆς Ἐφημερίδος τῆς Κυβερνήσεως.

Ἐν Ἀθῆναις τῇ 17 Σεπτεμβρίου 1970

ΟΙ ΥΠΟΥΡΓΟΙ

ΕΠΙ ΤΩΝ ΟΙΚΟΝΟΜΙΚΩΝ  
ΑΔΑΜ. ΑΝΔΡΟΥΤΣΟΠΟΥΛΟΣ

ΕΠΙ ΤΩΝ ΣΥΓΚΟΙΝΩΝΙΩΝ  
Γ. ΒΑΛΛΗΣ

Ἀριθ. 33804.

(14)

Περὶ ἀναγκαστικῆς ἀπαλλοτριώσεως ἀκινήτων ὑπὲρ καὶ δαπάναις τοῦ Δήμου Λεβιδίου Νομοῦ Ἀρκαδίας.

### Ο ΝΟΜΑΡΧΗΣ ΑΡΚΑΔΙΑΣ

Λαβόντες ὑπ' ὄψιν:

1) Τὰς διατάξεις τοῦ ἀρθροῦ 211 τοῦ Δ.Κ.Κ. ἐν συνδυασμῷ πρὸς τὰς διατάξεις τοῦ ἀρθροῦ 1 παρ. 1 τοῦ Ν. 3200)55 «περὶ διοικητικῆς ἀποκεντρώσεως» καὶ τοῦ ἀρθροῦ μόνου τοῦ ἀπὸ 28.6.55 Β.Δ. «περὶ ἐξαιρέσεως ὑπὸ τῆς κατὰ τὴν παρ. 1 τοῦ ἀρθροῦ 1 τοῦ Ν. 3200)55 ἀρμοδιότητος τῶν Νομαρχῶν ἀντικειμένων τινῶν ἀρμοδιότητος τοῦ Ὑπουργείου Ἐσωτερικῶν» καὶ τοῦ ὑπ' ἀριθ. 210)62 Β.Δ. περὶ ἐπεκτάσεως τῶν ἀρμοδιοτήτων τοῦ Νομάρχου ἐπὶ θεμάτων ἀρμοδιότητος τοῦ Ὑπουργείου Ἐσωτερικῶν. καθ' ὅς ὁ Νομάρχης τυγχάνει ἀρμόδιος διὰ τὴν ἔγκρισιν πράξεων τῶν Κοινοτικῶν Συμβουλίων περὶ κηρύξεως ὡς ἀπαλλοτριωτέων ἀκινήτων ὧν ἡ ἀξία δὲν ὑπερβαίνει τὸ ἐν ἑκατομμύριον (1.000.000).

2) Τὴν ὑπ' ἀριθ. 25)70 ἀπόφασιν τοῦ Διοικητικοῦ Συμβουλίου Λεβιδίου περὶ ἀναγκαστικῆς ἀπαλλοτριώσεως μιᾶς (1) πεπαλαιωμένης καὶ ἐτοιμορρόπου οἰκίας μετὰ τοῦ προαυλίου αὐτῆς, συνολικοῦ ἐμβαδοῦ 833 τ.μ. ἰδιοκτησίας κληρονόμων Ἀποστόλου Γεωργίου Ἀργύρη, διὰ τὸν ἐξωραϊσμόν τοῦ διενεργηθησομένου χώρου καὶ τὴν ἐπ' αὐτοῦ ἀνέγερσιν Μνημείου Πεσότων κατὰ τὴν μάχην τῆς 14ης Ἀπριλίου 1821 ὑπὸ τὸν ἀγωνιστὴν Ἀναγνώστην Στριφτόμπολα.

3) Τὴν ἀπὸ 23.6.70 ἔκθεσιν τοῦ Γεωργίου Σπύρου Ὑπαμηχανικοῦ τῆς παρ' ἡμῖν ΤΥΔΚ μετὰ τοπογραφικοῦ διαγράμματος καὶ κτηματολογικοῦ πίνακος ἐξ ὧν προκύπτει ὅτι ἡ ἀξία τούτων ἀνέρχεται συνολικῶς εἰς δραχ. 19.309.

4) Τὴν ἀπὸ 18.5.1970 ἔκθεσιν τῆς κατὰ τὸ ἀρθρον 9 τοῦ ἀπὸ 15.6.1955 Β.Δ. προβλεπομένης ἐκτιμητικῆς ἐπιτροπῆς. καθ' ἣν ἡ ἀξία τοῦ ὡς ἄνω ἀκινήτου ἀνέρχεται εἰς 19.309 δραχμάς.

5) Τὸ ὑπ' ἀριθ. 9)11.8.70 πρακτικὸν τοῦ Περιφερειακοῦ Συμβουλίου Δημοσίων Ἔργων, γνωμοδοτοῦντος ὑπὲρ τῆς ἀναγκαστικῆς ἀπαλλοτριώσεως.

6) Πάντα τὰ ἐν τῷ φακέλλῳ ἔγγραφα καὶ στοιχεῖα ἐξ ὧν δικαιολογεῖται πλήρως ἡ ἀπαλλοτριώσεις αὕτη, ἀποφασίζομεν:

Ἐγκρίνομεν τὴν ὑπ' ἀριθ. 25)1970 ἀπόφασιν τοῦ Διοικητικοῦ Συμβουλίου Λεβιδίου περὶ ἀναγκαστικῆς ἀπαλλοτριώσεως μιᾶς (1) πεπαλαιωμένης καὶ ἐτοιμορρόπου οἰκίας μετὰ τοῦ προαυλίου αὐτῆς, συνολικοῦ ἐμβαδοῦ 833 τ.μ. ἰδιοκτησίας κληρονόμων Ἀποστόλου Γ. Ἀργύρη, διὰ τὸν ἐξωραϊσμόν τοῦ ὡς ἄνω χώρου καὶ τὴν ἐπ' αὐτοῦ ἀνέγερσιν Μνημείου Πεσότων κατὰ τὴν μάχην τῆς 14ης Ἀπριλίου 1821. ὑπὸ τὸν ἀγωνιστὴν Ἀναγνώστην Στριφτόμπολα, ὡς ταῦτα περιγράφονται εἰς τὸ ἀπὸ Ὀκτωβρίου 1969 τοπογραφικὸν διάγραμμα τῆς ΤΥΔΚ Ἀρκαδίας.

Ἡ ἀπαλλοτριώσεις γίνεται ὑπὲρ καὶ δαπάναις τοῦ Δήμου Λεβιδίου.

Ἡ ἀποζημίωσις ἐαρόνυσα τὸν ἀνωτέρω ὀργανισμόν θὰ καταβληθῆ συμφώνως πρὸς τὰς διατάξεις τοῦ Α.Ν. 1731)39 μὴ ἀποκλεισμένου καὶ τοῦ καθορισμοῦ ταύτης διὰ συμβιβασμοῦ.

Ἡ παρούσα δημοσιευθῆτω διὰ τῆς Ἐφημερίδος τῆς Κυβερνήσεως.

Ἐν Τριπόλει τῇ 25 Αὐγούστου 1970

Ὁ Νομαρχῶν Δ)ντῆς  
Μ. ΝΙΚΟΛΑΡΑΚΟΣ

### ΠΟΛΕΟΔΟΜΙΑ ΑΠΟΦΑΣΕΙΣ

Ἀριθ. 24163.

(15)

Περὶ καθορισμοῦ χειμερίου κύματος εἰς θέσιν ΛΙΜΝΑ Νέων Στύρων Εὐβοίας πρὸ ἰδιοκτησίας Γεωργίου καὶ Σοφίας Περρέα.

### Ο ΝΟΜΑΡΧΗΣ ΕΥΒΟΙΑΣ

Ἐχόντες ὑπ' ὄψιν:

- 1) Τὰς διατάξεις τοῦ ἀρθροῦ τοῦ Α.Ν. 2344)1940.
- 2) Τὴν ὑπ' ἀριθ. X 267)6982)7.9.1968 Διαταγὴν τοῦ Ὑπουργείου Οἰκονομικῶν.
- 3) Τὴν ὑπ' ἀριθ. Δ. 8565)6433)1968 Διαταγὴν τοῦ Ὑπουργείου Οἰκονομικῶν δι' ἧς ἐκοινοποιήθη ἡ ὑπ' ἀριθ. 66)1968 ἐγκύκλιος τοῦ ἰδίου Ὑπουργείου.
- 4) Τὰς διατάξεις τοῦ Α.Ν. 263)1968 «περὶ προστασίας τῶν Δημοσίων Κτημάτων».
- 5) Τὸ ὑπ' ἀριθ. 6556)1970 ἔγγραφο τῆς Διευθύνσεως Τ.Υ. Νομοῦ Εὐβοίας.
- 6) Τὴν ἀπὸ 29.5.1970 ἔκθεσιν καθορισμοῦ ὁρίου τοῦ αἰγιαλοῦ πλησίον τῆς ἀνωτέρω ἰδιοκτησίας, τῆς κατὰ τὸ ἀρθρον 5 τοῦ Α.Ν. 263)1968 ἐπιτροπῆς.
- 7) Τὸ ἀπὸ 3.11.1968 τοπογραφικὸν διάγραμμα τῆς ἐν περιλήψει περιοχῆς, νομίμως θεωρηθῆν ὑπὸ τῆς Τ.Υ.Ν.Ε.
- 8) Τὴν ἀπὸ 23.5.1970 αἴτησιν τοῦ ἀνωτέρω ἐνδιαφερομένου.
- 9) Τὸ ὑπ' ἀριθ. 10478)381)68)1969 ἔγγραφο τοῦ Ἀρχηγείου Ναυτικοῦ, δι' οὗ ἐγκρίνονται τὰ ὄρια τοῦ αἰγιαλοῦ ὡς ταῦτα ἐμφαίνονται εἰς τὸ ὡς εἶρηται τοπογραφικὸν διάγραμμα.
- 10) Τὴν ἀπὸ 12.8.1970 εἰσήγησιν τῆς Οἰκονομικῆς Ἐφορίας Χαλκίδος, ἀποφασίζομεν:

Ἐπικυροῦμεν τὴν ἀπὸ 29.5.1970 ἔκθεσιν τῆς Ἐπιτροπῆς καθορισμοῦ τῶν ὁρίων αἰγιαλοῦ μετὰ τοῦ σχετικοῦ τοπογραφικοῦ διαγράμματος ἐπὶ τοῦ ἀκινήτου παρὰ τὴν θέσιν ΛΙΜΝΑ Νέων Στύρων Εὐβοίας, ἰδιοκτησίας Γεωργίου καὶ Σοφίας Περρέα καὶ ἀνατίθεμεν τὰς περαιτέρω ἐνεργείας ἐπὶ τοῦ θέματος τούτου εἰς τὸν Οἰκονομικὸν Ἐφορον Χαλκίδος.

Ἐν Ἀθῆναις τῇ 14 Αὐγούστου 1970

Ὁ Νομάρχης  
Κ. ΔΟΡΚΟΦΙΚΗΣ

ΕΚΘΕΣΙΣ

Ἐπιτροπῆς καθορισμοῦ τῶν ὁρίων τοῦ αἰγιαλοῦ.

Ἐν Στύροις σήμερον τὴν 29ην Μαΐου τοῦ ἔτους 1970. ἡμέραν Παρασκευὴν καὶ ὥραν 11.00' οἱ ὑπογεγραμμένοι:

- 1) Τριαντάφυλλος Παπουτσῆς, Οἰκονομικὸς Ἐφορος Καρυστίας.
- 2) Φατούρος Ἰωάννης, Ἀνθ' ἄρχος Λιμενικοῦ Σώματος—Λιμενάρχης Ραφήνας καὶ
- 3) Ἀνδρέας Καμπέρης, Νομαρχικὸς—Ἀναπληρωτῆς Διευθυντοῦ Τεχνικῶν Ὑπηρεσιῶν Νομοῦ Εὐβοίας, ἀποτελοῦντες Ἐπιτροπὴν δυνάμει τοῦ ἀρθροῦ 5 τοῦ Α.Ν. 263)1968, προέβημεν εἰς τὸν καθορισμὸν τῶν ὁρίων τοῦ αἰγιαλοῦ καὶ παραλίας εἰς θέσιν ΛΙΜΝΑ τῆς κτηματικῆς περιφερείας τῆς Κοινότητος Νέων Στύρων Εὐβοίας καὶ συγκεκριμένως τῆς πρὸ τοῦ κτήματος τῶν Γεωργίου καὶ Σοφίας Περρέα, κατοίκων Ἀθηνῶν ὁδὸς Βασ. Κωνσταντίνου 40—Γλυφάδα, παραθαλασσίας περιοχῆς.

Λαβόντες υπ' ὄψιν:

1) Τὴν ἀπὸ 11.11.1968 αἴτησιν τῶν Γεωργίου καὶ Σοφίας Περρέα.

2) Τὰς διατάξεις τοῦ Α.Ν. 263)1968 «περὶ καθορισμοῦ τῶν ὁρίων τοῦ αἰγιαλοῦ καὶ παραλίας».

3) Τὰς διατάξεις τοῦ Α.Ν. 1540)1938, ὡς ἐτροποποιήθησαν διὰ τοῦ Α.Ν. 2344)1940, καθ' ἃς ὁ καθορισμὸς τῶν ὁρίων τοῦ αἰγιαλοῦ καὶ παραλίας γίνεται ἐπὶ τοπογραφικοῦ καὶ ὑψομετρικοῦ διαγράμματος, τεθεωρημένου ὑπὸ τῆς ἀρμοδίας Τεχνικῆς Ὑπηρεσίας, χαρασσομένης ἐπ' αὐτοῦ δι' ἐρυδρᾶς συνεχοῦς γραμμῆς διὰ τὰ ὄρια τοῦ αἰγιαλοῦ καὶ διὰ συνεχοῦς κιτρίνης γραμμῆς διὰ τὰ ὄρια τῆς παραλίας καὶ εἰς περίπτωσιν καθ' ἣν ἕνεκα προσχώσεων ἢ ἄλλης αἰτίας εἶναι ἐμφανὲς ὅτι καθ' ὃν χρόνον ἐνεργεῖται ὁ καθορισμὸς ὁ αἰγιαλὸς εἶναι διάφορος τοῦ ἐν τῷ παρελθόντι τοιούτου κλπ., δύναται νὰ καθορισθῇ ἡ παλαιὰ θέσις τοῦ αἰγιαλοῦ ἢ ὑφιστάμενη μέχρι τοῦ 1884, ἐὰν δὲν ὑφίσταται τοιαύτη.

4) Τὰς γνωματεύσεις 64)1959 καὶ 630)1964 τοῦ Νομικοῦ Συμβουλίου τοῦ Κράτους.

5) Τὸ ἀπὸ 3.11.1968 τοπογραφικὸν καὶ ὑψομετρικὸν διά-

γραμμα τοῦ Τοπογράφου Μηχανικοῦ Δημ. Δριβίλα, θεωρηθὲν ὑπὸ τῆς Τεχνικῆς Ὑπηρεσίας τοῦ Νομοῦ Εὐβοίας.

6) Τὰς ὁδηγίας τοῦ Ἀρχηγείου Ναυτικοῦ (ἔγγραφον 10478)381)25.7.1969).

7) Τὴν υπ' ἀριθ. 5672)5.5.1970 διαταγὴν τοῦ Ὑπουργείου Ἐμπορικῆς Ναυτιλίας περὶ συμμετοχῆς εἰς τὴν παρούσαν Ἐπιτροπὴν τοῦ Ἀνδ)χου Α.Σ. Ἰωάννου Φατούρου.

8) Τὰ ἐκ τῆς ἐνεργηθείσης αὐτοψίας (29.5.1970) στοιχεῖα καθ' ἃ τὰ ἐπὶ τοῦ προειρημένου σχεδιαγράμματος χαραχθέντα ὄρια αἰγιαλοῦ καὶ παραλίας ὑπὸ τῆς κατὰ τὴν 2.4.1969 ἐπιληφθείσης Ἐπιτροπῆς συμπίπτουν ἀπολύτως μὲ τὰ ὑπὸ τῆς ἐπανασυσταθείσης νομοτύπως παρούσης Ἐπιτροπῆς, ἀποφασίζει:

Καθορίζει ἐπὶ τοῦ προειρημένου τοπογραφικοῦ καὶ ὑψομετρικοῦ διαγράμματος:

1. Διὰ συνεχοῦς ἐρυδρᾶς γραμμῆς τὰ ὄρια τοῦ αἰγιαλοῦ.

2. Διὰ συνεχοῦς κιτρίνης γραμμῆς τὰ ὄρια τῆς παραλίας.

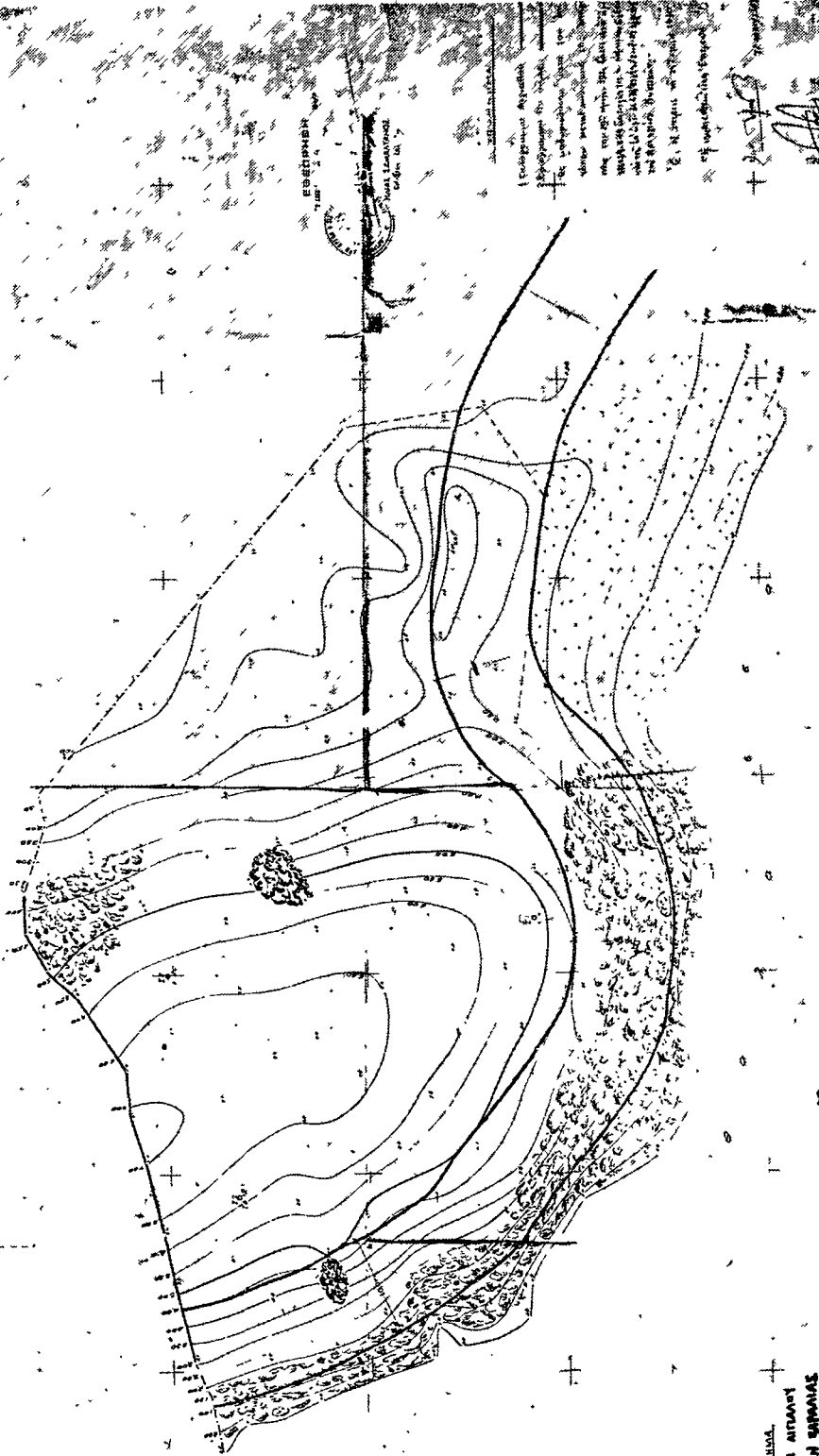
Ἐφ' ᾧ συνετάγη ἡ παρούσα εἰς ἐπταπλοῦν καὶ ὑπογράφεται ὡς ἑπεται.

Ὁ Πρόεδρος  
(ὑπογραφή)

Τὰ Μέλη  
(ὑπογραφαί)

ΤΟΠΟΓΡΑΦΙΚΟΝ ΔΙΑΓΡΑΜΜΑΝ  
ΓΙΑ ΤΗΝ ΕΚΣΤΡΑΤΕΙΑΝ ΤΗΣ  
ΕΙΣ ΤΗΝ ΑΣΙΑΝ ΕΚΣΤΡΑΤΕΙΑΣ  
ΕΙΣ ΤΗΝ ΑΣΙΑΝ ΕΚΣΤΡΑΤΕΙΑΣ  
ΕΙΣ ΤΗΝ ΑΣΙΑΝ ΕΚΣΤΡΑΤΕΙΑΣ

ΚΑΙΡΙΑΣ 1:200



ΜΟΝΑΔΙΑ  
1. 1:200  
2. 1:500

ΕΙΣ ΤΗΝ ΑΣΙΑΝ ΕΚΣΤΡΑΤΕΙΑΣ  
ΕΙΣ ΤΗΝ ΑΣΙΑΝ ΕΚΣΤΡΑΤΕΙΑΣ  
ΕΙΣ ΤΗΝ ΑΣΙΑΝ ΕΚΣΤΡΑΤΕΙΑΣ

ΕΙΣ ΤΗΝ ΑΣΙΑΝ ΕΚΣΤΡΑΤΕΙΑΣ  
ΕΙΣ ΤΗΝ ΑΣΙΑΝ ΕΚΣΤΡΑΤΕΙΑΣ  
ΕΙΣ ΤΗΝ ΑΣΙΑΝ ΕΚΣΤΡΑΤΕΙΑΣ

ΕΙΣ ΤΗΝ ΑΣΙΑΝ ΕΚΣΤΡΑΤΕΙΑΣ  
ΕΙΣ ΤΗΝ ΑΣΙΑΝ ΕΚΣΤΡΑΤΕΙΑΣ  
ΕΙΣ ΤΗΝ ΑΣΙΑΝ ΕΚΣΤΡΑΤΕΙΑΣ

ΕΙΣ ΤΗΝ ΑΣΙΑΝ ΕΚΣΤΡΑΤΕΙΑΣ  
ΕΙΣ ΤΗΝ ΑΣΙΑΝ ΕΚΣΤΡΑΤΕΙΑΣ  
ΕΙΣ ΤΗΝ ΑΣΙΑΝ ΕΚΣΤΡΑΤΕΙΑΣ

ΕΙΣ ΤΗΝ ΑΣΙΑΝ ΕΚΣΤΡΑΤΕΙΑΣ  
ΕΙΣ ΤΗΝ ΑΣΙΑΝ ΕΚΣΤΡΑΤΕΙΑΣ  
ΕΙΣ ΤΗΝ ΑΣΙΑΝ ΕΚΣΤΡΑΤΕΙΑΣ

## ΑΝΑΚΟΙΝΩΣΕΙΣ

Αριθ. 8725.

(16)

Περὶ εἰδοποιήσεως τῆς γενομένης καταθέσεως ἀποζημιώσεως ἀκινήτου ἀπαλλοτριωθέντος ἐκ τῆς ἐφαρμογῆς τοῦ σχεδίου ρυμοτομίας ἐπὶ τῶν ὁδῶν Θεσσαλίας - Γοργοποτάμου - Ἀργοναυτῶν τοῦ Δήμου Ζωγράφου Ἀττικῆς.

## Ο ΔΗΜΑΡΧΟΣ ΖΩΓΡΑΦΟΥ

Ὁ Δήμος Ζωγράφου, ὡς ἐπισπεύδων, κατέθεσεν εἰς τὸ ἐν Ἐν Ἀθήναις Κεντρικὸν Κατάστημα τοῦ Ταμείου Παρακαταθηκῶν καὶ Δανείων, δραχμᾶς ἑξακοσίας δέκα χιλιάδας πεντακοσίας (610.500), ἐκδοθέντος τοῦ ὑπ' ἀριθ. 231074)9.9.1970 γραμματίου παρακαταθήκης τοῦ ἐν λόγῳ Ταμείου, διὰ τὴν ἀποζημίωσιν ὑπὲρ τῶν ἀρμοδίως ἀναγνωρισθησάντων κυρίων καὶ φερομένων τοιούτων Κων)νου Μιχαλοπούλου τοῦ Μιχαήλ καὶ Μενελάου Φερέτου τοῦ Κων)νου, διὰ τὸ μεταξὺ τῶν ὁδῶν Θεσσαλίας - Γοργοποτάμου - Ἀργοναυτῶν ἀπαλλοτριωθὲν ἀκίνητον πρὸς δημιουργίαν πλατείας.

Σχετικαὶ αἱ ὑπ' ἀριθ. 457)1969 πρᾶξις ἀναλογισμοῦ τοῦ Γραφείου Πολεοδομίας Ἀθηνῶν καὶ ὑπ' ἀριθ. Ε. 5555)4.3.1970 κυρωτικὴ ἀπόφασις τοῦ Ὑπουργείου Δημοσίων Ἐργῶν. Ἡ ἀποζημίωσις καθορισθεῖσα συμβιβαστικῶς διὰ τῆς ὑπ' ἀριθ. 1449)8.4.1970 ἀποφάσεως τοῦ Δημοτικοῦ Συμβουλίου καὶ τῆς ὑπ' ἀριθ. 26580)8.5.1970 ἐγκριτικῆς διαταγῆς τῆς Νομαρχίας Ἀττικῆς, κατετέθη ὡς ἀνωτέρω. Θέλει δὲ ἀποδοθῆ εἰς τοὺς ἀρμοδίως ἀναγνωρισθησάντους δικαιούχους.

Ἀνακοινοῦμεν ὅθεν τὰ ὡς ἄνω εἰς τοὺς κεκτημένους ἢ ἀξιούοντας δικαίωμα κυριότητος ἐπὶ τοῦ ὡς ἄνω ἀκινήτου ὡς καὶ εἰς τοὺς τυχόν ἐπὶ τοῦ ἀκινήτου τούτου ἐγγεγραμμένους ἐνυποθήκους ἢ κατασχόντας δανειστάς ἢ τρίτους διεκδικητάς ὡς καὶ εἰς πάντας τυχόν ἔχοντας ἐμπράγματον δικαίωμα πρὸς γνῶσιν τῶν καὶ διὰ τὰς νομίμους συνεπείας καὶ πρὸς ἐνέργειαν τῶν δεόντων διὰ τὴν ἀνάληψιν τοῦ ποσοῦ τούτου καὶ πρὸς πληρωμὴν δι' αὐτοῦ τῶν κατὰ νόμον δικαιούχων ἰδιοκτητῶν.

Ἐν Ζωγράφῳ τῇ 16 Σεπτεμβρίου 1970

Ὁ Δήμαρχος  
ΧΑΡΑΛΑΜΠΟΣ ΜΠΑΧΤΗΣ

Αριθ. 8742.

(17)

Περὶ εἰδοποιήσεως τῆς γενομένης καταθέσεως ἀποζημιώσεως ἀκινήτου ἀπαλλοτριωθέντος ἐκ τῆς ἐφαρμογῆς τοῦ σχεδίου ρυμοτομίας ἐπὶ τῶν ὁδῶν Θεσσαλίας - Γοργοποτάμου - Ἀργοναυτῶν τοῦ Δήμου Ζωγράφου Ἀττικῆς.

## Ο ΔΗΜΑΡΧΟΣ ΖΩΓΡΑΦΟΥ

Ὁ Δήμος Ζωγράφου, ὡς ἐπισπεύδων, κατέθεσεν εἰς τὸ ἐν Ἀθήναις Κεντρικὸν Κατάστημα τοῦ Ταμείου Παρακαταθηκῶν καὶ Δανείων, δραχμᾶς ἑξακοσίας δέκα ἑξ χιλιάδας (616.000), ἐκδοθέντος τοῦ ὑπ' ἀριθ. 231073)9.9.1970 γραμματίου παρακαταθήκης τοῦ ἐν λόγῳ Ταμείου, διὰ τὴν ἀποζημίωσιν ὑπὲρ τοῦ ἀρμοδίως ἀναγνωρισθησάντος κυρίου καὶ φερομένου τοιούτου Νικολάου Σκορδίλη τοῦ Ἰωάννου διὰ τὸ μεταξὺ τῶν ὁδῶν Θεσσαλίας - Γοργοποτάμου - Ἀργοναυτῶν ἀπαλλοτριωθὲν ἀκίνητον πρὸς δημιουργίαν πλατείας.

Σχετικαὶ αἱ ὑπ' ἀριθ. 457)1969 πρᾶξις ἀναλογισμοῦ τοῦ Γραφείου Πολεοδομίας Ἀθηνῶν καὶ ὑπ' ἀριθ. Ε. 5555)4.3.1970 κυρωτικὴ ἀπόφασις τοῦ Ὑπουργείου Δημοσίων Ἐργῶν. Ἡ ἀποζημίωσις καθορισθεῖσα συμβιβαστικῶς διὰ τῆς ὑπ' ἀριθ. 1449)8.4.1970 ἀποφάσεως τοῦ Δημοτικοῦ Συμβουλίου καὶ τῆς ὑπ' ἀριθ. 26580)8.5.1970 ἐγκριτικῆς διαταγῆς τῆς Νομαρχίας Ἀττικῆς, κατετέθη ὡς ἀνωτέρω, θέλει δὲ ἀποδοθῆ εἰς τοὺς ἀρμοδίως ἀναγνωρισθησάντους δικαιούχους.

Ἀνακοινοῦμεν ὅθεν τὰ ὡς ἄνω εἰς τοὺς κεκτημένους ἢ ἀξιούοντας δικαίωμα κυριότητος ἐπὶ τοῦ ὡς ἄνω ἀκινήτου ὡς καὶ εἰς τοὺς τυχόν ἐπὶ τοῦ ἀκινήτου τούτου ἐγγεγραμμένους ἐνυποθήκους ἢ κατασχόντας δανειστάς ἢ τρίτους διεκδικητάς ὡς καὶ εἰς πάντας τυχόν ἔχοντας ἐμπράγματον δικαίωμα πρὸς γνῶσιν τῶν καὶ διὰ τὰς νομίμους συνεπείας καὶ πρὸς ἐνέργειαν τῶν δεόντων διὰ τὴν ἀνάληψιν τοῦ ποσοῦ τούτου καὶ πρὸς πληρωμὴν δι' αὐτοῦ τῶν κατὰ νόμον δικαιούχων ἰδιοκτητῶν.

Ἐν Ζωγράφῳ τῇ 17 Σεπτεμβρίου 1970

Ὁ Δήμαρχος  
ΧΑΡΑΛΑΜΠΟΣ ΜΠΑΧΤΗΣ