

ΕΦΗΜΕΡΙΣ ΤΗΣ ΚΥΒΕΡΝΗΣΕΩΣ

ΤΟΥ ΒΑΣΙΛΕΙΟΥ ΤΗΣ ΕΛΛΑΔΟΣ

ΕΝ ΑΘΗΝΑΙΣ
ΤΗ 30 ΟΚΤΩΒΡΙΟΥ 1970

ΤΕΥΧΟΣ ΤΕΤΑΡΤΟΝ

ΑΡΙΘΜΟΣ ΦΥΛΛΟΥ
254

ΠΕΡΙΕΧΟΜΕΝΑ

ΑΠΑΛΛΟΤΡΙΩΣΕΙΣ

ΑΠΟΦΑΣΕΙΣ

Περί αναγκαστικής απαλλοτριώσεως εκτάσεως 1990 τ. μέτρων πρὸς επέκτασιν τῶν ἐγκαταστάσεων τοῦ Κ.Ε.Γ.Ε. Κομοτηνῆς. 1

ΠΟΛΕΟΔΟΜΙΑ

Β. ΔΙΑΤΑΓΜΑΤΑ

Περί ἀναστολῆς τῶν οἰκοδομικῶν ἐργασιῶν εἰς τὴν ἐκτὸς τοῦ ἐγκεκριμένου σχεδίου περιοχὴν τῆς πόλεως Πατρῶν. 2
Περί τροποποιήσεως καὶ ἐπεκτάσεως τοῦ ρυμοτομικοῦ σχεδίου Ἀγίων Ἀναργύρων (Ἀττικῆς). 3
Περί τροποποιήσεως τοῦ ἀπὸ 18.2.1958 Β.Δ. «περὶ ἀναθεωρήσεως κλπ. τῶν περὶ ὕψους οἰκοδομῶν Πειραιῶς κλπ.», ὡς ἐτροποποιήθη μεταγενεστέρως. 4

ΑΝΑΚΟΙΝΩΣΕΙΣ

Περί εἰδοποιήσεως τῆς γενομένης παρακαταθέσεως ἀποζημιώσεως διὰ προσκύρωσιν τμημάτων οἰκοπέδου ἐν Θεσσαλονίκῃ. 5

ΑΠΑΛΛΟΤΡΙΩΣΕΙΣ

ΑΠΟΦΑΣΕΙΣ

Ἄριθ. Δ. 7767)9061 (1)

Περί αναγκαστικής απαλλοτριώσεως εκτάσεως 1990 τ. μέτρων πρὸς επέκτασιν τῶν ἐγκαταστάσεων τοῦ Κ.Ε.Γ.Ε. Κομοτηνῆς.

ΟΙ ΥΠΟΥΡΓΟΙ

ΟΙΚΟΝΟΜΙΚΩΝ ΚΑΙ ΓΕΩΡΓΙΑΣ

Ἐχόντες ὑπ' ὄψιν: 1) Τὰς διατάξεις τοῦ Α.Ν. 1731)39 «περὶ ἀναγκαστικῶν ἀπαλλοτριώσεων», ὡς οὗτος ἐκωδικοποιήθη διὰ τοῦ ἀπὸ 29)30.4.1953 Δ)τος καὶ ἐτροποποιήθη διὰ τοῦ Ν. Δ)τος 3979)59, 2) τὸ ἀρθρον 7 τοῦ Α.Ν. 162) 1967, 3) τὸ ὑπ' ἀριθ. Ε. 16891)1569)25.5.1970 ἔγγραφο τοῦ Ὑπουργοῦ Δημοσίων Ἔργων, δι' οὗ παρέχεται ἡ σύμφωνος γνώμη τούτου, ἀποφασίζομεν:

Κηρύσσομεν ἀναγκαστικῶς ἀπαλλοτριωτέαν, λόγῳ δημοσίας ὠφελείας, ἧτοι πρὸς επέκτασιν τῶν ἐγκαταστάσεων τοῦ Κέντρου Γεωργικῆς Ἐκπαίδευσεως (Κ.Ε.Γ.Ε.) Κομοτηνῆς, ἐκτάσιν 1990 τ.μ. ὡς αὕτη ἐμφαίνεται εἰς τὸ ἀπὸ 17.7.1968 διάγραμμα ἀποτυπώσεως τοῦ Προϊσταμένου τοῦ 405 Τ.Σ.Υ.Γ. Χρ. Φελάκη, ὑπὸ κλίμακα 1 : 500, δεόντως τεθεωρημένον ὑπὸ τῆς 9ης Ἐπιθεωρήσεως Γεωργίας Καβάλας καὶ εἰς τὸν κτηματολογικὸν πίνακα ὑπὸ ἡμερομηνίαν 18.8.1970.

Ἐπὶ τῆς ὡς ἄνω ἐκτάσεως ἀξιοὶ δικαιώματα κυριότητος ὁ Γκαῆς Γεώργιος.

Ἡ ἀπαλλοτριώσις κηρύσσεται ὑπὲρ καὶ δαπάναις τοῦ Δημοσίου.

Ἡ παρούσα δημοσιευθῆτω διὰ τῆς Ἐφημερίδος τῆς Κυβερνήσεως.

Ἐν Ἀθήναις τῇ 2 Ὀκτωβρίου 1970

ΟΙ ΥΠΟΥΡΓΟΙ

ΕΠΙ ΤΩΝ ΟΙΚΟΝΟΜΙΚΩΝ

ΕΠΙ ΤΗΣ ΓΕΩΡΓΙΑΣ

ΑΔΑΜ. ΑΝΔΡΟΥΤΣΟΠΟΥΛΟΣ ΓΩΓ. ΠΑΠΑΒΑΣΙΛΟΠΟΥΛΟΣ

ΠΟΛΕΟΔΟΜΙΑ

Β. ΔΙΑΤΑΓΜΑΤΑ

Περί ἀναστολῆς τῶν οἰκοδομικῶν ἐργασιῶν εἰς τὴν ἐκτὸς τοῦ ἐγκεκριμένου σχεδίου περιοχὴν τῆς πόλεως Πατρῶν. (2)

ΚΩΝΣΤΑΝΤΙΝΟΣ ΒΑΣΙΛΕΥΣ ΤΩΝ ΕΛΛΗΝΩΝ

Ἐχόντες ὑπ' ὄψιν τὰς διατάξεις τοῦ ἀπὸ 17 Ἰουλίου 1923 Ν.Δ. «περὶ σχεδίων πόλεων κλπ.», ὡς μεταγενεστέρως ἐτροποποιήθησαν καὶ συμπληρώθησαν καὶ εἰδικώτερον τοῦ ἀρθρου 8 αὐτοῦ, τὰ ἀπὸ 12.8.1969 καὶ 3.4.1970 Β.Δ. «περὶ ἀναστολῆς τῶν οἰκοδομικῶν ἐργασιῶν εἰς τὴν ἐκτὸς τοῦ ἐγκεκριμένου σχεδίου περιοχὴν τῆς πόλεως Πατρῶν» (ΦΕΚ 162)Δ' καὶ 75)Δ'), ἀντιστοίχως καὶ ἰδόντες τὴν ὑπ' ἀριθ. 1467)70 γνημοδότησιν τοῦ Συμβουλίου Δημοσίων Ἔργων (Τμήμα Μελετῶν), ὡς καὶ τὴν ὑπ' ἀριθ. 693)70 γνημοδότησιν τοῦ Συμβουλίου τῆς Ἐπικρατείας, προτάσει τοῦ Ἡμετέρου ἐπὶ τῶν Δημοσίων Ἔργων Ὑπουργοῦ, ἀποφασίσασμεν καὶ διατάσσομεν.
Ἄρθρον μόνον.

1. Ἀπαγορεύονται ἐπὶ ἐν (1) ἐξάμηνον αἱ οἰκοδομικαὶ ἐργασίαι καὶ ἡ χορήγησις οἰκοδομικῶν ἀδειῶν εἰς τὴν ἐκτὸς τοῦ ἐγκεκριμένου σχεδίου περιοχὴν τῆς πόλεως Πατρῶν, ὡς αὕτη ἐμφαίνεται διαγράμμισμένη εἰς τα, ὑπὸ τοῦ Προϊσταμένου τῆς Ἰπηρεσίας Οἰκισμοῦ, τεθεωρημενα διὰ τῆς ὑπ' ἀριθ. Ε. 3003)70 πράξεως αὐτοῦ. Ἐξ 6) σχετικὰ πρωτότυπα διαγράμματα α ὑπὸ κλίμακα 1:5000, ὧν τινος, συνοπτικὰ ἀντίτυπα δημοσιεύονται καὶ αὐτέρω.

2. Κατ' ἐξαιρέσιν ἐπιτέλλομαι ἐπισυναπλῆ. αἵτινες κατὰ τὴν κρίσιν τῆς ἀρμοδίας Ἰπηρεσίας, μὴ ἀποτελοῦσαι ἐξ ἰσχυσίν τοῦ φέροντος νόμου τῶν κτιρίων, κρίνονται ἀπαραίτητοι διὰ λόγους χρήσεως υγιεινῆς καὶ ἀσφαλείας τῶν οἰκοδομῶν.

Εἰς τὸν αὐτὸν ἐπὶ τῶν Δημοσίων Ἔργων Ὑπουργόν, ἀνατίθεμεν τὴν δημοσευσιν καὶ ἐκτέλεσιν τοῦ παρόντος Δ)τος.

Ἐν Ἀθήναις τῇ 14 Ὀκτωβρίου 1970

Ἐν Ὄνοματι τοῦ Βασιλέως

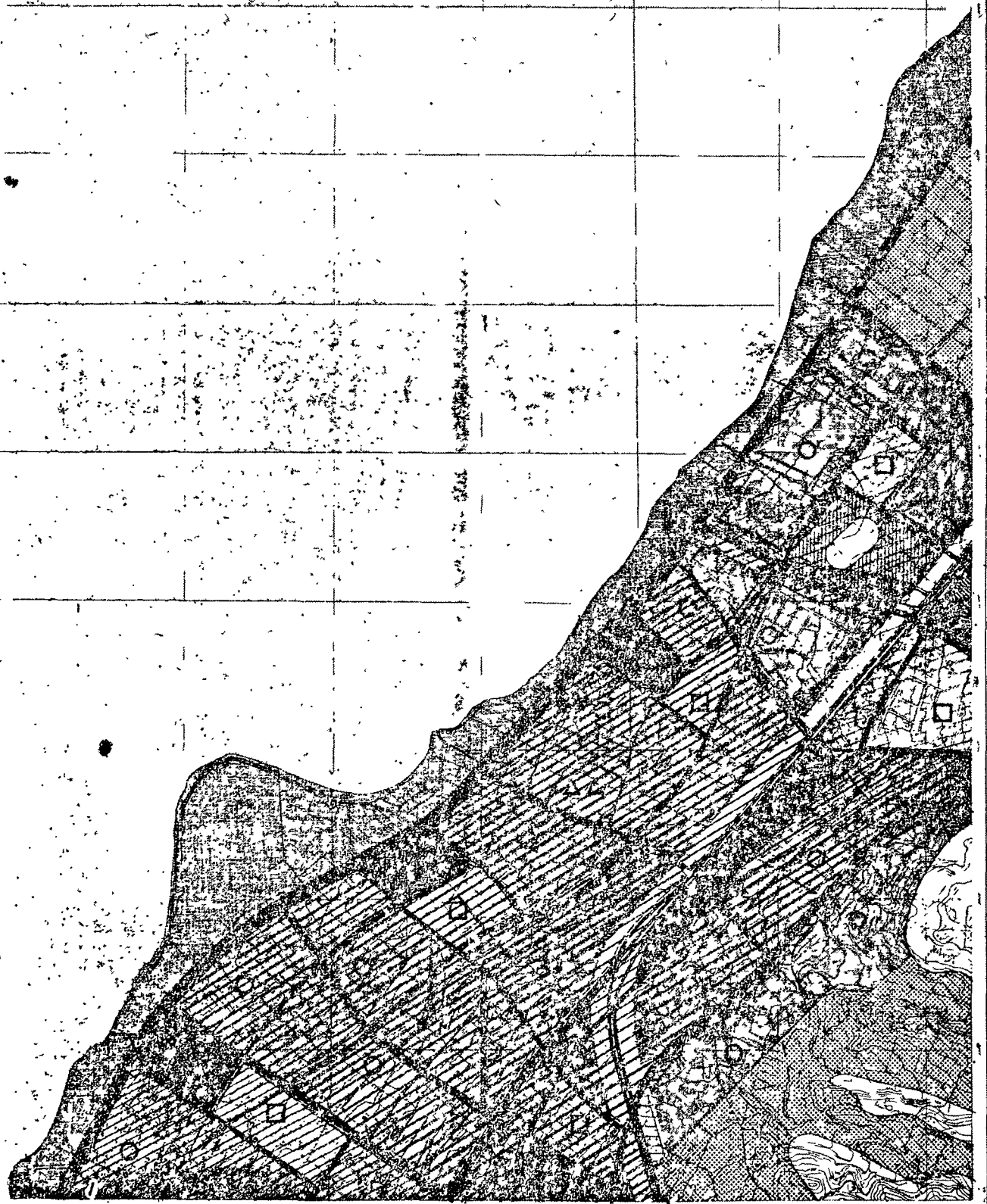
Ο ΑΝΤΙΒΑΣΙΛΕΥΣ

ΓΕΩΡΓΙΟΣ ΖΩΙΤΑΚΗΣ

Ο ΕΠΙ ΤΩΝ ΔΗΜΟΣΙΩΝ ΕΡΓΩΝ ΥΠΟΥΡΓΟΣ

Κ. ΠΑΠΑΔΗΜΗΤΡΙΟΥ

ΡΙΟΧΗ ΠΑΤΡΩΝ ΚΑΙ 15.000



ΚΡΗΣΕΙΣ ΕΔΑΦΟΥΣ

<ul style="list-style-type: none"> ΚΑΛΩΝ 72 ΜΕΤΡΩΝ ΚΕΝΤΡΟΝ ΟΡΟΝ ΕΙΣΑΓΓΕΛΙΑ ΕΙΣΑΓΓΕΛΙΑ 	<ul style="list-style-type: none"> ΤΟΥΡΙΣΤΙΚΩΝ ΚΕΝΤΡΩΝ ΓΕΝΙΚΩΝ ΕΠΙΧΕΙΡΗΣΕΩΝ ΕΙΣΑΓΓΕΛΙΑ ΕΙΣΑΓΓΕΛΙΑ ΕΙΣΑΓΓΕΛΙΑ 	<ul style="list-style-type: none"> ΤΕΧΝΟΛΟΓΙΚΩΝ ΚΕΝΤΡΩΝ ΠΑΝΕΠΙΣΤΗΜΙΩΝ ΣΧΟΛΗ ΜΟΣΙΚΩΝ-ΕΙΣΑΓΓΕΛΙΑ ΑΝΑΘΥΜΝ. ΤΟΥΡΙΣΤΙΚΩΝ ΓΕΝΙΚΩΝ ΠΡΑΞΕΩΝ ΤΟΠ. ΚΕ. ΠΡΑΞΕΩΝ 	<ul style="list-style-type: none"> ΠΛΑΤΕΙΑΙ ΑΘΛΗΤΙΚΩΝ ΚΕΝΤΡΩΝ ΕΣΤΙΑΣΕΩΣ ΝΕΚΡΟΤΑΦΕΙΩΝ ΕΣΚΑΡΤΩΝ ΠΕΡΙΩΧΩΝ ΠΕΡΙΩΧΩΝ Α ΜΕΤΩΝ 	<ul style="list-style-type: none"> ΕΙΣΑΓΓΕΛΙΑ ΒΑΛΙΚΑ ΑΡΤΗΡΙΩΝ ΑΕΤΕΡΕΠΕΥΟΜΕΝΑΙ ΑΡΤΗΡΙΑΙ ΕΙΣΑΓΓΕΛΙΑ ΕΙΣΑΓΓΕΛΙΑ ΕΙΣΑΓΓΕΛΙΑ 	<ul style="list-style-type: none"> ΕΙΣΑΓΓΕΛΙΑ ΕΙΣΑΓΓΕΛΙΑ
--	---	--	---	---	--

ΤΕΧΝΙΚΩΝ ΓΡΑΦΕΙΩΝ Γ. Α. ΕΜΙΑΣΑΡΕΛ
 ΡΥΘΜΙΣΤΙΚΩΝ ΣΧΕΔΙΩΝ ΠΑΤΡΩΝ Π.Ε.
 ΤΕΧΝΙΚΟΝ ΕΓΧΕΙΡΗΔΙΟΝ
 ΚΑΤΑΣΤΑΣΕΩΣ

π

Κ Σ Α Ο
 ΜΑΤ
 ΝΑΡΚ Ε
 Ε

Γ Ν
 Α Ο Ε

Π Ε Μ

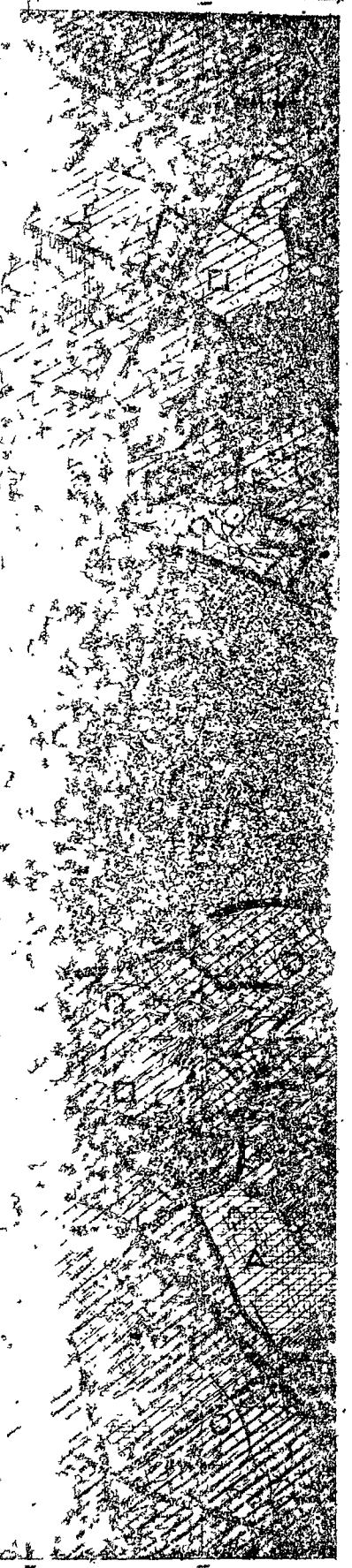
Δ Κ Ρ Θ

Ε Β Ι Κ Η Ο Λ Δ Ε Β
 Λ Α Σ Ι Α Ι Α Τ Ν Ρ
 Γ Ε Σ Π Ε Σ Α Ρ Η Ν Ή Κ Ι
 Δ Ρ Η Λ Ψ

Ε Δ Η Ρ Ψ Ψ Α Μ Η Σ Ε Μ Π Ο Ρ Κ Ο Σ
 Ψ Ε Ψ Α Δ Η Σ Α Ρ Δ Η Σ

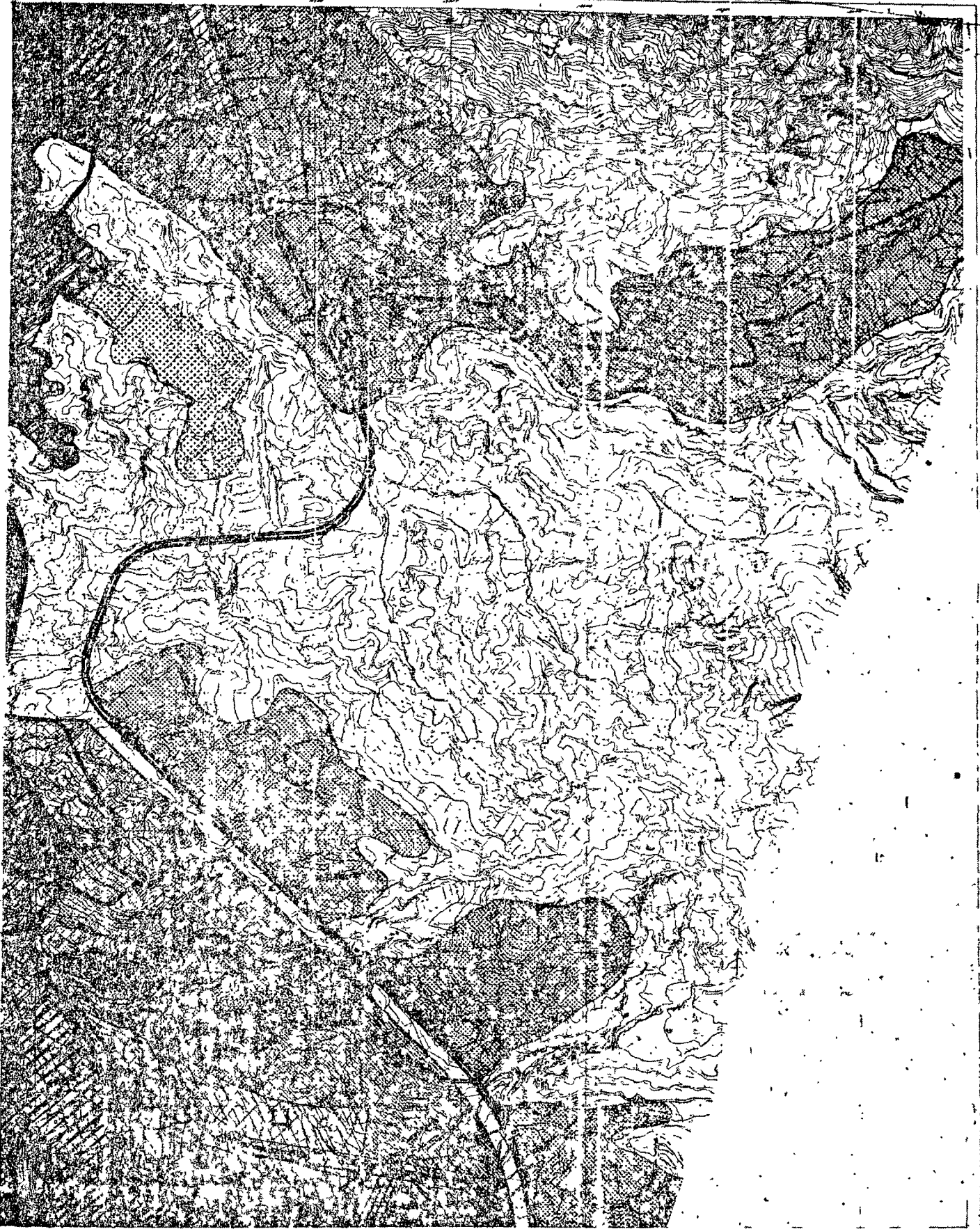
Ε Δ Η Ρ Ψ Ψ Α Μ Η Σ Ε Μ Π Ο Ρ Κ Ο Σ
 Ψ Ε Ψ Α Δ Η Σ Α Ρ Δ Η Σ

ΤΕΧΝ ΚΟΝ ΤΡΑΦΕΙΟΝ Τ Α ΕΚ Μ Ε Α Ρ Ψ
 ΡΥΘΜΙΣΤΙΚΟΝ ΣΥΣΤΗΜΟΝ ΠΑΤΡΩΝ Η
 Ψ Ε Ψ Α Δ Η Σ Α Ρ Δ Η Σ



ΠΡΟΧΗ ΠΑΤΡΩΝ ΚΑΙ 1.5000

4



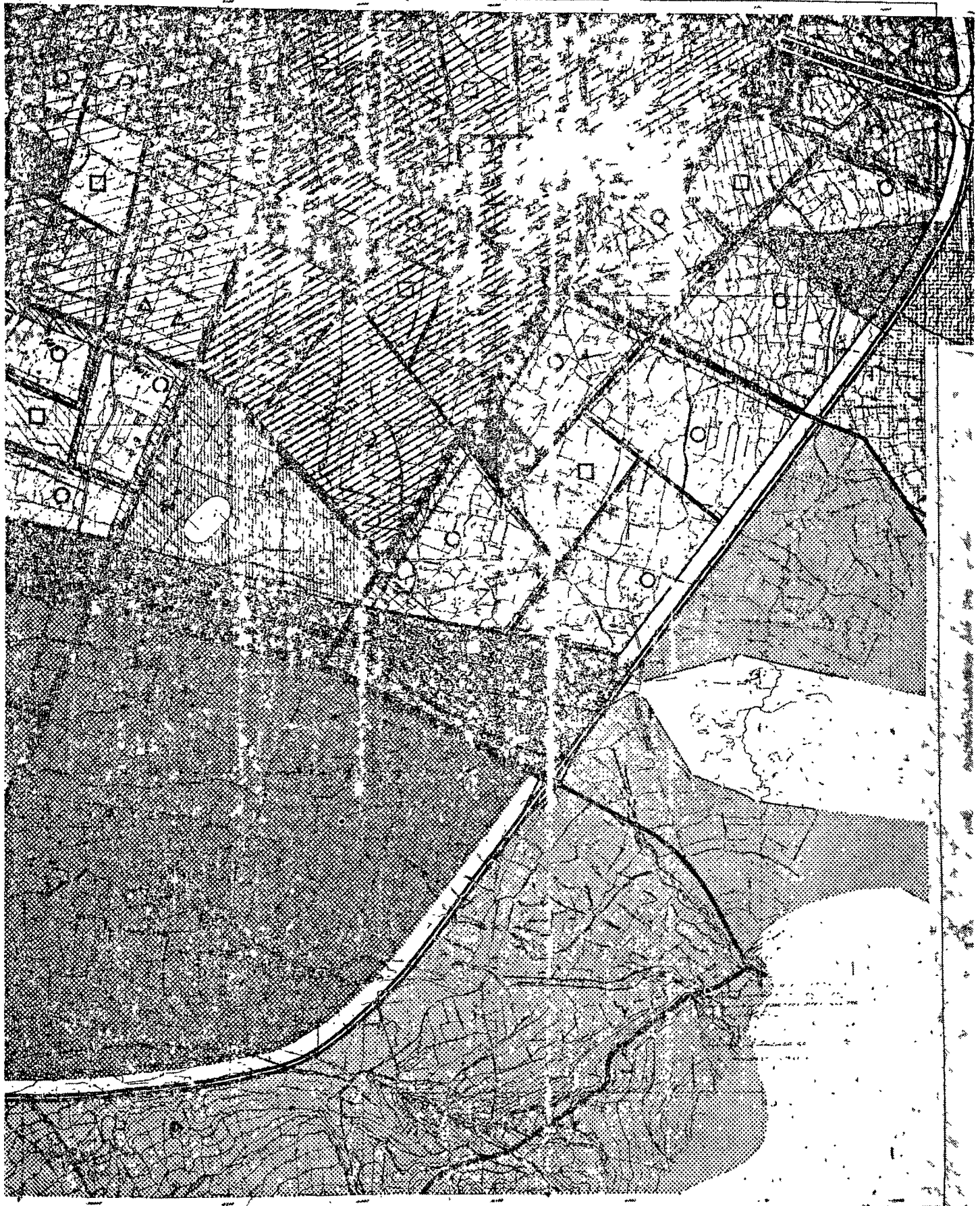
ΧΡΗΣΕΙΣ ΕΔΡΟΥΣ

ΜΑΤΟΙΚΗ	ΤΟΠΙΚΟΝ ΚΕΝΤΡΟΝ	ΤΕΧΝΟΛΟΓΙΚΗ ΠΕΡΙΟΧΗ	ΠΑΡΕΛΙΜΝΙΑ	ΕΘΝ. Κ. ΟΔΟΣ, Ε. Ο.	ΣΤ. ΗΡ. ΣΤΑΘΜΟΣ ΕΠΙΘΕΩΡΗΣΕΩΣ
ΕΠΙΣΤΗΜΟΝΙΚΟΝ ΚΕΝΤΡΟΝ	ΓΕΩΡΓΙΚΗ ΟΙΚΟΝΟΜΙΑ	ΠΑΡΑΘΕΣΜΩΣΙΟΝ	ΑΔΑΜΑΝΤΙΝΟΝ ΚΕΝΤΡΟΝ	ΕΘΝ. Κ. ΟΔΟΣ, Ε. Ο.	ΣΤ. ΒΙΟΜ. ΑΕΡΟΠΟΡΙΩΝ
ΕΠΙΣΤΗΜΟΝΙΚΟΝ ΚΕΝΤΡΟΝ	ΚΑΛΩΣ Β. ΟΜΗΚ. Δ. ΟΣΤΕΥΝ-Α	ΠΟΛ. ΕΠΙΣΤΗΜΟΝΙΚΟΝ	ΕΥΡΩ. ΟΝ.	ΕΘΝ. Κ. ΟΔΟΣ, Ε. Ο.	ΣΤ. ΒΙΟΜ. ΑΕΡΟΠΟΡΙΩΝ
ΚΕΝΤΡΙΚΟΝ ΑΣΤΟΤΟΜΟΝ	ΣΤ. Κ. ΧΡΗΣ. Ε.	ΝΑΥΤΙΚΟΝ ΤΟΥΡΙΣΤΙΚΟΝ	ΝΕΚΡΟΝ ΑΡΧ. ΟΝ.	ΕΘΝ. Κ. ΟΔΟΣ, Ε. Ο.	ΣΤ. ΒΙΟΜ. ΑΕΡΟΠΟΡΙΩΝ
ΑΙΟΛΟΚΙΝΗΤΟΝ ΚΕΝΤΡΟΝ	ΣΤΟΙΧΕΙΑΚΗ Ε. ΠΛΑΤΕΙΑ	ΠΥΡ. ΔΕ ΠΡΑΣΙΝΟΝ	ΒΟΕΩΣΙΑΚΗ ΠΕΡΙΟΧΗ	ΕΘΝ. Κ. ΟΔΟΣ, Ε. Ο.	ΣΤ. ΒΙΟΜ. ΑΕΡΟΠΟΡΙΩΝ
ΕΠΙΣΤΗΜΟΝΙΚΟΝ ΚΕΝΤΡΟΝ	ΕΠΙΣΤΗΜΟΝΙΚΗ Ε. ΠΛΑΤΕΙΑ	ΕΘΝΙΚΟΝ ΠΡΑΣΙΝΟΝ	ΚΕΡ. ΟΥΝ. ΑΓΙΩΝΟΣ	ΕΘΝ. Κ. ΟΔΟΣ, Ε. Ο.	ΣΤ. ΒΙΟΜ. ΑΕΡΟΠΟΡΙΩΝ

ΓΕΩΓ. ΜΟΝ. ΓΡΑΦΕΙΟΝ Γ. Α. ΕΠΙΣΤΗΜΟΝΙΚΟΝ ΚΕΝΤΡΟΝ ΠΑΤΡΩΝ 1.5000
 ΑΡΧΙΤΕΚΤΟΝΙΚΟΝ ΓΡΑΦΕΙΟΝ
 Α. Α. 1944

ΕΛΛΗΝΙΚΗ ΠΑΤΡΙΣ ΚΑΙ 15000

6



ΧΡΗΣΕΙΣ ΕΔΑΦΟΥΣ					
ΝΑΤΟΝΙΑ	ΤΟΠΙΚΟΝ ΚΕΝΤΡΟΝ	ΙΕΡΗ ΚΑΙ ΕΛΑΓΓΕΙΑΝ ΕΚΚΛΙΑ	ΒΑΛΤΣΙΑΙ	ΣΦΗΝΗ ΟΔΟΣ 8.9	Ⓢ ΣΤΑΘΜ ΣΙΔΗΡΟΣ ΕΚΘΟΣ ΗΟΣ
ΣΥΜΠΛΗΡΩΣΤΙΚΟΝ ΕΜΠΟΡΙΚΟΝ ΚΕΝΤΡΟΝ	ΓΕΝ. ΚΗ ΒΙΟΜΗΧΑΝΙΑ	ΠΑΝΕΠΙΣΤΗΜΙΟΝ	ΑΡΧΑΙΟΝ ΚΕΝΤΡΟΝ	ΒΑΣΙΚΑΙ ΑΡΤΗΡΙΑΙ	ⓐ ΣΤΑΘΜΟΣ ΑΣΦΟΡΕΙΩΝ
ΚΟΜΜΑΡΙΚΟΝ ΕΜΠΟΡΙΟΝ	ΣΑΛΑΡΑ ΒΙΟΜΗΧ. ΒΙΟΤΕΧΝΙΑ	ΣΩΜΗ ΜΟΕΦΟΜΟΤΕΙΟΝ	ΣΤΑΔΙΟΝ	ΔΕΥΤΕΡΟΤΥΠΑΙ ΑΡΤΗΡΙΑΙ	
Ε.Σ. ΚΕΝΤΡΟΝ Η. ΣΙΔΗΡ. ΜΑ	ΕΙΣΙΝΑΙ ΧΡΗΣΕΙΣ	ΑΝΑΜΥΤΗΝ ΤΟΥΡΙΣΜΟΣ	ΝΕΚΡΟΤΟΡΕΙΟΝ	ΣΙΔΗΡ. ΓΡΑΜΜΗ ΕΠΙΘΑΝΕ ΑΣ	
ΜΑΚΕΔ. ΚΕΝΤΡΟΝ	ΕΙΣΙΝΑΙ ΔΕΝΤΕ ΣΥΛΒΙΔΕΥΣΕΙΣ	ΚΕΝΤΡΟΝ ΠΡΑΞΕΩΝ	ΒΟΣΧ. ΚΗ ΠΕΡ. ΟΧΗ	ΣΙΔΗΡ. ΓΡΑΜ. Η. ΣΙΔΗΡ. ΜΑ	

ΕΛΛΗΝΙΚΗ ΠΑΤΡΙΣ ΚΑΙ 15000
 ΤΥΠΟΓΡΑΦΕΙΟΝ ΕΡΕΣΙΟΝ ΠΑΤΡΙΣ ΚΑΙ 15000

(3)

Περὶ τροποποιήσεως καὶ ἐπεκτάσεως τοῦ ρυμοτομικοῦ σχεδίου Ἀγίων Ἀναργύρων (Ἀττικῆς).

**ΚΩΝΣΤΑΝΤΙΝΟΣ
ΒΑΣΙΛΕΥΣ ΤΩΝ ΕΛΛΗΝΩΝ**

Ἐχοντες ὑπὸ ὄψιν τὰς διατάξεις τοῦ ἀπὸ 17 Ἰουλίου 1923 Ν.Δ. «περὶ σχεδίων πόλεων κλπ.», ὡς μεταγενεστέρως ἐτροποποιήθησαν καὶ συνεπληρώθησαν καὶ εἰδικώτερον τῶν ἄρθρων 3 καὶ 70 αὐτοῦ, καὶ ἰδόντες τὰς ὑπ' ἀριθ. 202)68, 134)68, 203)69 καὶ 124)70 πράξεις τοῦ Δημοτικοῦ Συμβουλίου Ἀγίων Ἀναργύρων, ὡς καὶ τὰς ὑπ' ἀριθ. 1591)69, 752)70 καὶ 1918)70 γνωμοδοτήσεις τοῦ Συμβουλίου Δημοσίων Ἔργων (Τμῆμα Μελετῶν), προτάσει τοῦ Ἡμετέρου ἐπὶ τῶν Δημοσίων Ἔργων Ὑπουργοῦ, ἀπεφασίσαμεν καὶ διατάσσομεν:

Ἄρθρον, μόνον.

Ἐγκρίνεται ἡ τροποποίησις καὶ ἡ ἐπέκτασις τοῦ ρυμοτομι-

κοῦ σχεδίου Ἀγίων Ἀναργύρων (Ἀττικῆς), κατὰ τὰ ὑπ' ἀριθ. 1—6—7—14—15—22—23 καὶ 30 οἰκοδομικὰ τετράγωνα, ὡς ἐμφαίνεται εἰς τὸ, ὑπὸ τοῦ Προϊσταμένου τῆς Ὑπηρεσίας Οἰκισμοῦ, τεθεωρημένον διὰ τῆς ὑπ' ἀριθ. Ε. 31384) 1970 πράξεως αὐτοῦ, σχετικὸν πρωτότυπον διάγραμμα ὑπὸ κλίμακα 1:500, οὗτινος συνοπτικὸν ἀντίτυπον δημοσιεύεται κατωτέρω.

Εἰς τὸν αὐτὸν ἐπὶ τῶν Δημοσίων Ἔργων Ὑπουργόν, ἀνατίθεμεν τὴν δημοσίευσιν καὶ ἐκτέλεσιν τοῦ παρόντος Δ)τος.

Ἐν Ἀθήναις τῇ 29 Σεπτεμβρίου 1970

Ἐν Ὄνομαι τοῦ Βασιλέως

**Ο ΑΝΤΙΒΑΣΙΛΕΥΣ
ΓΕΩΡΓΙΟΣ ΣΤ' ΤΑΚΗΣ**

Ο ΕΠΙ ΤΩΝ ΔΗΜΟΣΙΩΝ ΕΡΓΩΝ ΥΠΟΥΡΓΟΣ
Κ. ΠΑΠΑΔΗΜΗΤΡΙΟΥ

(4)

Περί τροποποιήσεως τοῦ ἀπὸ 18.2.1958 Β.Δ. «περὶ ἀναθεωρήσεως κλπ. τῶν περὶ ὕψους οἰκοδομῶν Πειραιῶς κλπ.»; ὡς ἐτροποποιήθη μεταγενεστέρως.

**ΚΩΝΣΤΑΝΤΙΝΟΣ
ΒΑΣΙΛΕΥΣ ΤΩΝ ΕΛΛΗΝΩΝ**

Ἐχοντες ὑπ' ὄψιν τὰς διατάξεις τοῦ ἀπὸ 17 Ἰουλίου 1923 Ν.Δ. «περὶ σχεδίων πόλεων κλπ.», ὡς μεταγενεστέρως ἐτροποποιήθησαν καὶ συνεπληρώθησαν καὶ εἰδικώτερον τοῦ ἀρθροῦ 9 αὐτοῦ, καὶ ἰδόντες τὴν ὑπ' ἀριθ. 1667)1970 γνωμοδότησιν τοῦ Συμβουλίου Δημοσίων Ἔργων (Τμῆμα Μελετῶν), ὡς καὶ τὴν ὑπ' ἀριθ. 717)1970 γνωμοδότησιν τοῦ Συμβουλίου τῆς Ἐπικρατείας, προτάσει τοῦ Ἡμετέρου ἐπὶ τῶν Δημοσίων Ἔργων Ὑπουργοῦ, ἀπεφασίσαμεν καὶ διατάσσομεν:

Ἄρθρον μόνον.

Τροποποιεῖται τὸ, ἐν ἀρθρῷ 1 παρ. 1 τοῦ ἀπὸ 28.2.1958 Β.Δ. «περὶ ἀναθεωρήσεως κλπ. τῶν περὶ ὕψους οἰκοδομῶν Πειραιῶς κλπ.» (ΦΕΚ 33)Α'), ὡς τοῦτο ἐτροποποιήθη διὰ τοῦ ἀπὸ 21.10.1961 Β.Δ. «περὶ τροποποιήσεως τοῦ ἀπὸ 18.

2.1958 Β.Δ. «περὶ ἀναθεωρήσεως κλπ. τῶν περὶ ὕψους οἰκοδομῶν Πειραιῶς κλπ.» (ΦΕΚ 129)Δ') καὶ τοῦ ἀπὸ 30.12.1964 Β.Δ. «περὶ τροποποιήσεως τοῦ ἀπὸ 18.2.1958 Β.Δ. «περὶ ἀναθεωρήσεως κλπ. τῶν περὶ ὕψους οἰκοδομῶν Πειραιῶς κλπ.» (ΦΕΚ 198)Δ'), μνημονευόμενον διάγραμμα, ὡς πρὸς τὰ ὄρια τῶν τομέων Ε καὶ Κ, παρὰ τὴν πλατεῖαν Μιαούλη, καθοριζομένων νέων τοιούτων, ὡς ἐμφαίνεται εἰς τὸ, ὑπὸ τοῦ Προϊσταμένου τῆς Ὑπηρεσίας Οἰκισμοῦ, τεθεωρημένον διὰ τῆς ὑπ' ἀριθ. Ε. 35075)1970 πράξεως αὐτοῦ, σχετικὸν πρωτότυπον διάγραμμα, ὑπὸ κλίμακα 1 : 10.000, οὔτινος συνοπτικὸν ἀντίτυπον δημοσιεύεται κατωτέρω.

Εἰς τὸν αὐτὸν ἐπὶ τῶν Δημοσίων Ἔργων Ὑπουργόν, ἀνατίθεμεν τὴν δημοσιέυσιν καὶ ἐκτέλεσιν τοῦ παρόντος Διατάγματος.

Ἐν Ἀθήναις τῇ 14 Ὀκτωβρίου 1970

Ἐν Ὄνόματι τοῦ Βασιλέως

**Ο ΑΝΤΙΒΑΣΙΛΕΥΣ
ΓΕΩΡΓΙΟΣ ΖΩΪΤΑΚΗΣ**

Ο ΕΠΙ ΤΩΝ ΔΗΜΟΣΙΩΝ ΕΡΓΩΝ ΥΠΟΥΡΓΟΣ
Κ. ΠΑΠΑΔΗΜΗΤΡΙΟΥ

ΑΝΑΚΟΙΝΩΣΚΙΣ

(5)

Περί ειδοποιήσεως τῆς γενομένης παρακαταθέσεως ἀποζημιώσεως διὰ προσκύρωσιν τμημάτων οἰκοπέδου ἐν Θεσσαλονίκῃ.

Διὰ τῆς ὑπ' ἀριθ. 1795)1963 πράξεως τακτοποιήσεως καὶ ἀναλογισμοῦ ἀποζημιώσεως τοῦ Γραφείου Πολοδομίας Θεσσαλονίκης, κυρωθείσης νομίμως διὰ τῆς ὑπ' ἀριθ. 76010) 1964 ἀποφάσεως τοῦ Νομάρχου Θεσσαλονίκης, προσεκυρώθη: 1) τὸ ὑπὸ στοιχεῖα 1—2—3—1 τμήμα οἰκοπέδου Μ2 66,20, 2) τὸ ὑπὸ στοιχεῖα 50—51—52—50 τμήμα οἰκοπέδου Μ2 72,00.

Διὰ τῆς ὑπ' ἀριθ. 1694)1970 ἀποφάσεως τοῦ Μονομελοῦς Πρωτοδικείου Θεσσαλονίκης καθωρίσθη προσωρινή τιμὴ μονάδος τῶν ὡς ἄνω τμημάτων δραχ. 500 καὶ 600 κατὰ τ.μ. ἀντιστοίχως.

Ὑπὸ τοῦ Χαραλάμπους Ἰωάννου Δημαράτου ὑπὲρ οὗ αἱ ἄνω προσκυρώσεις καὶ ὑποχρεοῦ εἰς καταβολὴν ἀποζημιώσεως κατετέθη πρὸς τοῦτο εἰς τὸ ἐν Θεσσαλονίκῃ κατάστημα τοῦ Ταμείου Παρακαταθηκῶν καὶ Δανείων διὰ τῶν ὑπ' ἀριθ.

143940)9.9.1970 καὶ ὑπ' ἀριθ. 144200)19.9.1970 γραμματίων συστάσεως παρακαταθήκης ποσὸν δραχμῶν ἑκατὸν τριάκοντα πέντε χιλιάδων (135.000) εἰς ἐξόφλησιν τῆς ἀξίας τῶν ὡς ἄνω τμημάτων καὶ δὴ ὑπὲρ τῶν φερομένων ὡς ἰδιοκτητῶν Εὐστρατίου Χριστοδούλου καὶ Κοινότητος Ν. Κορδελιοῦ, καθ' ὧν ἡ προσκύρωσις.

Τὰ ὡς ἄνω γραμμάτια κατετέθησαν νομίμως παρὰ τῷ Συμβολαιογράφῳ Θεσσαλονίκης Βασιλείῳ Χαραλάμπους συνταγιστῶν τῶν ὑπ' ἀριθ. 17514)1970 καὶ 17486)1970 πράξεων αἱ ὁποῖαι καὶ ἐπεδόθησαν νομίμως εἰς τοὺς ὡς ἄνω φερομένους ἰδιοκτήτας διὰ τῶν ὑπ' ἀριθ. 3837 καὶ 3838 ἀποδεικτικῶν ἐπιδόσεως τοῦ Δικαστικοῦ Κλητῆρος τῶν ἐν Θεσσαλονίκῃ Πρωτοδικῶν Κωνσταντίνου Κοντίδη.

Συμφώνως τῷ νόμῳ γίνεται ἡ παροῦσα εἰδοποίησις δημοσιευομένη εἰς τὴν Ἐφημερίδα τῆς Κυβερνήσεως διὰ τὰ νόμιμα ἀποτελέσματα.

Ἐν Θεσσαλονίκῃ τῇ 23 Ὀκτωβρίου 1970

Ὁ Πληρεξούσιος Δικηγόρος
ΙΑΣΩΝ Π. ΔΟΥΜΠΗΣ

(Ἀριθ. τριπλ. ΙΖ' Ταμ. Εἰσπρ. Ἀθ. 64579 τῆς 26.10.70)