

# ΕΦΗΜΕΡΙΣ ΤΗΣ ΚΥΒΕΡΝΗΣΕΩΣ

## ΤΟΥ ΒΑΣΙΛΕΙΟΥ ΤΗΣ ΕΛΛΑΔΟΣ

ΕΝ ΑΘΗΝΑΙΣ  
ΤΗ 20 ΙΟΥΛΙΟΥ 1971

ΤΕΥΧΟΣ ΤΕΤΑΡΤΟΝ

ΑΡΙΘΜΟΣ ΦΥΛΛΟΥ  
162

### ΠΕΡΙΕΧΟΜΕΝΑ

#### ΑΠΑΛΛΟΤΡΙΩΣΕΙΣ ΑΠΟΦΑΣΕΙΣ

- Περί αναγκαστικής απαλλοτριώσεως κτημάτων προς κατασκευήν φράγματος εις τὸν συμβάλλοντα χείμαρρον Παλαιοκρυῆς εἰς χείμαρρον Πορταϊκοῦ Ν. Τρικάλων. . . . . 1
- Περί συμπληρωματικῆς απαλλοτριώσεως ἐκτάσεως 40.187 μ<sup>2</sup> πρὸς διευθέτησιν τοῦ χείμαρροσταθμοῦ Λυμπούδα τοῦ ἔργου Βελλᾶς - Παρακαλάμου Ν. Ἰωαννίνων. . . . . 2
- Περί συμπληρωματικῆς αναγκαστικῆς απαλλοτριώσεως κτημάτων πρὸς κατασκευὴν γραμμῆς προπελάσεως τοῦ Νέου Σταθμοῦ Διαλογῆς καὶ Μηχανοστασίου Πατρῶν (Μεταφορὰ Σταθμοῦ Ἁγίου Διονυσίου). . . . . 3
- Περί αναγκαστικῆς απαλλοτριώσεως ἀκινήτων ὑπὲρ τῆς Κοινότητος Παρασκευῆς Ν. Ἀρχαίας. . . . . 4
- Περί αναγκαστικῆς απαλλοτριώσεως ἐκτάσεως δι' ἀνεγερσὴν Δημοτικῆς Σχολεῖου Λιμῶν Ν. Ἀργολίδος. . . . . 5
- Περί αναγκαστικῆς απαλλοτριώσεως ἀκινήτων ὑπὲρ καὶ δαπάναις τῆς Κοινότητος Κεραστάρη διὰ τὴν κατασκευὴν ἀθλητικοῦ γηπέδου Ν. Ἀρκαδίας. . . . . 6
- Περί αναγκαστικῆς απαλλοτριώσεως ἐκτάσεως διὰ τὴν ἐγκατάστασιν βου βωθητικοῦ ἰσχυροῦ Μουρικίου τῶν ἔργων ὕδρευσεως πρωτεύουσας ἐξ Ἰλίου Ν. Βοιωτίας. . . . . 7
- Περί αναγκαστικῆς απαλλοτριώσεως ἀκινήτου δι' ἀρχαιολογικοὺς σκοποὺς. ἐν τῇ θέσει «Λιθαρῆες» περιοχῆς Πυρίου Θηβῶν Ν. Βοιωτίας. . . . . 8
- Περί τροποποιήσεως τῆς ὑπ' ἀριθ. 10207/10.4.1971 ἀποφάσεως τοῦ Νομάρχου Ἐβρου. . . . . 9

#### ΠΟΛΕΟΔΟΜΙΑ

##### Β. ΔΙΑΤΑΓΜΑΤΑ

- Περί τροποποιήσεως τοῦ ρυμοτομικοῦ σχεδίου Συκεῶν (Θεσσαλονίκης) εἰς τὴν περιοχὴν «Ἄνω Καλλιθέας» μετὰ συγχρόνου ἐπιβολῆς προκηπίου εἰς τὶνα οἰκόπεδα αὐτοῦ. . . . . 10

##### ΑΠΟΦΑΣΕΙΣ

- Περί ἐπικυρώσεως καθορισμοῦ ἀγροῦ καὶ παραλίας εἰς θέσιν «Ξερολιθιά» Κάλου Χωριοῦ Μιραμβέλλου Κρήτης Ν. Λασιθίου. . . . . 11
- Περί ἐγκρίσεως τροποποιήσεως ρυμοτομικοῦ σχεδίου πόλεως Ἀριδαίας διὰ τοῦ χαρακτηρισμοῦ τοῦ ὑπ' ἀριθ. 9α Ο.Τ. ὡς χώρου δι' ἀνεγερσὴν Ἐθνικοῦ Ἀγροτικοῦ Νηπιοτροφείου Ν. Πέλλης. . . . . 12
- Περί ἀνακλήσεως τῆς ὑπ' ἀριθ. 20960/26.5.1971 ἀποφάσεως τοῦ Νομάρχου Φθιώτιδος, περὶ ἐγκρίσεως ρυμοτομικοῦ σχεδίου Οἰκισμοῦ Οἰκοδομικοῦ Συνεταιρισμοῦ Δημ. Ὑπαλλήλων Ν. Φθιώτιδος, εἰς περιοχὴν Ραχῶν Ν. Φθιώτιδος. . . . . 13

### ΑΠΑΛΛΟΤΡΙΩΣΕΙΣ ΑΠΟΦΑΣΕΙΣ

Ἀριθ. Γ. 771/2043

Περί αναγκαστικῆς απαλλοτριώσεως κτημάτων πρὸς κατασκευὴν φράγματος εἰς τὸν συμβάλλοντα χείμαρρον Παλαιοκρυῆς εἰς χείμαρρον Πορταϊκοῦ Ν. Τρικάλων.

#### ΟΙ ΥΠΟΥΡΓΟΙ

##### ΟΙΚΟΝΟΜΙΚΩΝ ΚΑΙ ΓΕΩΡΓΙΑΣ

Ἐχόντες ὑπ' ὄψιν: 1) Τὰς διατάξεις τοῦ ἄρθρου 1 τοῦ ὑπ' ἀριθ. 797/30.12.1970 (ΦΕΚ 1)1.1.1971 τεύχος Α') Ν. Δ)τος «περὶ αναγκαστικῶν απαλλοτριώσεων», 2) τὰς διατάξεις τοῦ ὑπ' ἀριθ. 139/12.3.1971 (ΦΕΚ 49)12.5.1971 τεύχος Α') Β. Δ)τος «περὶ ἀρμοδιότητος τῶν Νομαρχῶν πρὸς κήρυξιν αναγκαστικῶν τινῶν απαλλοτριώσεων», καὶ 3) τὰς διατάξεις τοῦ ἄρθρου 33 τοῦ Ν. Δ)τος 3881/1958 «περὶ ἔργων ἐγγείων βελτιώσεων», ἀποφασίζομεν:

Κηρύσσομεν αναγκαστικῶς απαλλοτριώεαν, λόγῳ δημοσίας ὠφελείας, ἤτοι, πρὸς κατασκευὴν φράγματος εἰς τὸν συμβάλλοντα χείμαρρον Παλαιοκρυῆς εἰς χείμαρρον Πορταϊκόν, τὴν εἰς τὴν περιοχὴν τοῦ Δασοχειοῦ Τρικάλων κειμένην ἐκτασὴν συνολικοῦ εὐρέθου 29.960 τετρ. μέτρων, ὡς αὕτη ἐμφαίνεται εἰς τὸ ἀπὸ Σεπτεμβρίου 1970 καὶ ὑπὸ κλίμακα 1:1000 κτηματολογικὸν διάγραμμα τοῦ συντάξαντος Δασολόγου Σ. Σάκκα, δεόντως τεθεωρημένον ὑπὸ τοῦ Διευθυντοῦ τῆς Δ)νσεως Δασῶν Τρικάλων Ὑπουργείου Γεωργίας καὶ εἰς τὸν ἀντίστοιχον κτηματολογικὸν πίνακα τοῦ ἰδίου Δασολόγου.

Ἐπὶ τῆς απαλλοτριουμένης ἐκτάσεως, προβάλλουν δικαιοῦματα κυριότητος οἱ: 1) Τσιμπιδᾶς Δημήτριος τοῦ Χρήστου, 2) Κωστάκης Πῆλιος τοῦ Βασιλείου κλπ.

Ἡ απαλλοτριώσις κηρύσσεται ὑπὲρ τοῦ Δημοσίου καὶ δαπάναις τοῦ Κεντρικοῦ Ταμείου Γεωργίας Κτηνοτροφίας καὶ Δασῶν.

Ἡ παρῶσα δημοσιευθῆτω διὰ τῆς Ἐφημερίδος τῆς Κυβερνήσεως.

Ἐν Ἀθήναις τῆ 28 Ἰουνίου 1971

ΟΙ ΥΠΟΥΡΓΟΙ

ΕΠΙ ΤΩΝ ΟΙΚΟΝΟΜΙΚΩΝ ΕΠΙ ΤΗΣ ΓΕΩΡΓΙΑΣ  
**ΔΑΔΜ. ΑΝΔΡΟΥΤΣΟΠΟΥΛΟΣ ΙΩΑΝ. ΠΑΠΑΒΛΑΧΟΠΟΥΛΟΣ**

Ἀριθ. Γ. 1609/4259

(2)

Περί συμπληρωματικῆς απαλλοτριώσεως ἐκτάσεως 40.187 μ<sup>2</sup> πρὸς διευθέτησιν τοῦ χείμαρροσταθμοῦ Λυμπούδα τοῦ ἔργου Βελλᾶς - Παρακαλάμου, Νομοῦ Ἰωαννίνων.

#### ΟΙ ΥΠΟΥΡΓΟΙ

##### ΟΙΚΟΝΟΜΙΚΩΝ ΚΑΙ ΓΕΩΡΓΙΑΣ

Ἐχόντες ὑπ' ὄψιν: 1) Τὰς διατάξεις τοῦ Ν.Δ. 797/71 «περὶ αναγκαστικῶν απαλλοτριώσεων», 2) τὸ ὑπ' ἀριθ. 139)

1971 Β. Διάταγμα περί αρμοδιότητας των Νομαρχών προς κήρυξιν αναγκαστικών απαλλοτριώσεων. 3) τὰς διατάξεις του άρθρου 33 Ν.Δ. 3881)58 «περί ἐγγείων βελτιώσεων», αποφασίζομεν:

Κηρύττομεν αναγκαστικῶς απαλλοτριωτέαν λόγω δημοσίας ὠφελείας, ἤτοι πρὸς διευθέτησιν τοῦ χειμαρροποτάμου Λυμπούσβα τοῦ ἔργου Βελλᾶς Παρακαλάου Ἰωαννίνων ἔκτασιν 40.187 μ<sup>2</sup>, ὡς αὕτη ἐμφαίνεται εἰς τὸ ἐπὶ 26.2.1971 κτηματολογικὸν διάγραμμα ὑπὸ κλίμακα 1:5000 συνταχθέν ὑπὸ τοῦ τοπογράφου Ε. ΡΟΓΚΟΤΗ καὶ κτηματολογικὸν πίνακα ὑπὸ τὴν αὐτὴν ἡμερομηνίαν, δεόντως τεθεωρημένον ὑπὸ τῆς Ἐπιθεωρήσεως Γεωργίας Ἡπείρου ὑπὸ ἡμερομηνίαν 5.6.71.

Ἐπὶ τῆς ὡς ἄνω ἐκτάσεως ἀξιῶν δικαιώματα κυριότητος οἱ: Ἰωάννης Μανούρης, Ἀγαθὴ Πάντου χήρα Περικλέους καὶ λοιποί.

Ἡ απαλλοτριώσις κηρύσσεται ὑπὲρ καὶ δαπάναις τοῦ Δημοσίου.

Ἡ παρούσα δημοσιευθῆτω διὰ τῆς Ἐφημερίδος τῆς Κυβερνήσεως.

Ἐν Ἀθήναις τῆ 24 Ἰουνίου 1971

ΟΙ ΥΠΟΥΡΓΟΙ

ΕΠΙ ΤΩΝ ΟΙΚΟΝΟΜΙΚΩΝ

ΕΠΙ ΤΗΣ ΓΕΩΡΓΙΑΣ

**ΑΔΑΜ. ΑΝΔΡΟΥΤΣΟΠΟΥΛΟΣ** **ΙΩΑΝ. ΠΑΠΑΒΛΑΧΟΠΟΥΛΟΣ**

Ἀριθ. Σ. 4045)4299

(3)

Περί συμπληρωματικῆς αναγκαστικῆς απαλλοτριώσεως κτημάτων πρὸς κατασκευὴν γραμμῆς προσπελάσεως τοῦ Νέου Σταθμοῦ Διαλογῆς καὶ Μηχανοστασίου Πατρῶν (Μεταφορὰ Σταθμοῦ Ἁγίου Διονυσίου).

ΟΙ ΥΠΟΥΡΓΟΙ

ΟΙΚΟΝΟΜΙΚΩΝ ΚΑΙ ΣΥΓΚΟΙΝΩΝΙΩΝ

Ἐχόντες ὑπ' ὄψιν: 1) τὰς διατάξεις τοῦ Ν.Δ. 797)1971 «περί αναγκαστικῶν απαλλοτριώσεων», ἐν συνδυασμῷ πρὸς τὸ ὑπ' ἀριθ. 139)1971 Β.Δ. «περί ἀρμοδιότητος τῶν Νομαρχῶν πρὸς κήρυξιν αναγκαστικῶν τινῶν απαλλοτριώσεων», 2) τὰς διατάξεις τοῦ άρθρου 7 παρ. 1 τοῦ Ν.Δ. 674)1970 «περί ἰδρύσεως Ὄργανισμοῦ Σιδηροδρόμων Ἑλλάδος», αποφασίζομεν:

Κηρύττομεν αναγκαστικῶς απαλλοτριωτέαν, λόγω δημοσίας ὠφελείας, ἤτοι πρὸς κατασκευὴν γραμμῆς προσπελάσεως τοῦ Νέου Σταθμοῦ Διαλογῆς καὶ Μηχανοστασίου Πατρῶν μεταξὺ τῶν χιλμ. 224+750 — 229+000 τῆς γραμμῆς Πειραιῶς — Πατρῶν, ἔκτασιν μ<sup>2</sup> 3488 ἐμφανισμένην ὑπὸ τοὺς ἀριθμοὺς 1α, 1β, 1, 2, 3, 4, 5, 6, 7, 8, 9, 10α, 10, 3α, 4α, 5α, 11, 12, 13, 14, 15, 16, 17, 18, 19, 20, 21, 22, 23, 16α εἰς τὸ ὑπ' ἀριθ. 6004)14.5.1968 κτηματολογικὸν διάγραμμα τῶν ΣΕΚ (νῦν Ο.Σ.Ε.) δεόντως τεθεωρημένον ὑπὸ τῆς Διευθύνσεως Τεχνικῆς Σιδηροδρόμων καὶ εἰς τὸν οἰκιστὸν κτηματολογικὸν πίνακα.

Ἐπὶ τῆς απαλλοτριουμένης ἐκτάσεως προβάλλουν δικαιώματα κυριότητος οἱ: Δημήτριος Καρέλας, Ἀγγελος Βέγγος κλπ.

Ἡ απαλλοτριώσις κηρύσσεται ὑπὲρ τοῦ Ὄργανισμοῦ Σιδηροδρόμων Ἑλλάδος καὶ δαπάναις τοῦ Δημοσίου.

Ἡ παρούσα δημοσιευθῆτω διὰ τῆς Ἐφημερίδος τῆς Κυβερνήσεως.

Ἐν Ἀθήναις τῆ 3 Ἰουλίου 1971

ΟΙ ΥΠΟΥΡΓΟΙ

ΕΠΙ ΤΩΝ ΟΙΚΟΝΟΜΙΚΩΝ

ΕΠΙ ΤΩΝ ΣΥΓΚΟΙΝΩΝΙΩΝ

**ΑΔΑΜ. ΑΝΔΡΟΥΤΣΟΠΟΥΛΟΣ**

**Γ. ΒΑΛΛΗΣ**

Ἀριθ. 33037

(4)

Περί αναγκαστικῆς απαλλοτριώσεως ἀκινήτων ὑπὲρ τῆς Κοινότητος Παρασκευῆς Νομοῦ Ἀχαΐας.

Ο ΝΟΜΑΡΧΗΣ ΑΧΑΪΑΣ

Ἐχόντες ὑπ' ὄψιν:

1) τὰς διατάξεις τῶν άρθρων 210 καὶ 211 τοῦ Δημοτικοῦ καὶ Κοινοτικοῦ Κώδικος, ἐν συνδυασμῷ πρὸς τὰς διατά-

ξεις τοῦ άρθρου 1 παρ. 1 τοῦ Ν.Δ. 532)1970 καὶ τῶν ὁμοίων τοῦ Β.Δ. 703)1970.

2) Τὴν ὑπ' ἀριθ. 22)1970 ἀπόφασιν τοῦ Κοινοτικοῦ Συμβουλίου Παρασκευῆς περί αναγκαστικῆς απαλλοτριώσεως ἀκινήτων πρὸς διανοίξιν κοινοτικῆς ἀγροτικῆς ὁδοῦ ἀπὸ θέσεως Τραγάνα μέχρι τῆς 25ης ἐπαρχιακῆς ὁδοῦ.

3) Τὴν ἀπὸ 10.3.1970 ἐκδεδειγμένην τῆς κατὰ τὸ ἄρθρον 9 τοῦ ἀπὸ 15.6.1955 Β.Δ. ἐκτιμητικῆς ἐπιτροπῆς, ὡς καὶ τὸ ὑπὸ τοῦ ὑπομηχανικοῦ Σωτηρίου Κωτσάκη συνταχθέν ἀπὸ 10.3.1970 καὶ ὑπὸ τοῦ Προϊσταμένου τῆς ΤΥΔΚ θεωρηθέν ἀπὸ 13.3.1970 τοπογραφικὸν διάγραμμα μετὰ κτηματολογικὸν πίνακος τῶν ὡς ἄνω ἀκινήτων.

4) Τὴν ὑπ' ἀριθ. 7)7)4.5.1971 γνωμοδότησιν τοῦ Τμήματος Περιφερειακοῦ Συμβουλίου Δημοσίων Ἔργων Νομοῦ Ἀχαΐας τοῦ προβλεπομένου ὑπὸ τῆς ὑπ' ἀριθ. 81177)20.9.1967 κοινῆς ἀποφάσεως τοῦ Ἀντιπροέδρου τῆς Κυβερνήσεως καὶ τῶν Ὑπουργῶν Οἰκονομικῶν, Ἐσωτερικῶν καὶ Δημοσίων Ἔργων κλπ. «περί διατηρήσεως συμβουλίων καὶ ἐπιτροπῶν ἀρμοδιότητος Ὑπουργείου Δημ. Ἔργων κλπ.», διὰ τῆς ἰστίας τοῦτο γνωμοδοτεῖ ὅτι ὑφίσταται ἀνάγκη καὶ δημοσία ὠφέλεια διὰ τὴν απαλλοτριώσιν τῶν ἀνωτέρω ἀκινήτων.

5) Τὴν ἀπὸ 22.7.1970 προσφυγὴν τῆς Παναγιώτας χῆρας συζύγου Νικολάου Γιαννοπούλου, κατὰ τῆς ὑπ' ἀριθ. 22)70 ἀποφάσεως τοῦ Κοιν. Συμβουλίου Παρασκευῆς, ὡς καὶ τὸ ἀπὸ 8.2.1971 ὑπόμνημα αὐτῆς καὶ

6) Τὴν ἀπὸ 14.10.1970 αἴτησιν τῆς Ἀνδρῆς Β. Ροζύλου μετὰ τῶν λοιπῶν ἐγγράφων τοῦ φακέλλου.

Σκερθέντες:

Ἐπειδὴ ἐκ τῆς διανοίξεως τῆς ὁδοῦ περὶ τῆς ἢ κηρυττομένης απαλλοτριώσεως θέλει ἐξυπηρετεῖται τὸ ἥμισυ τοῦλάχιστον τῶν κατοίκων τῆς Κοινότητος, ἐνεκα τῆς δι' αὐτῆς διακινήσεως τῶν γεωργικῶν προϊόντων καὶ μέσων λιπάνσεως τῶν εἰς τὴν περιοχὴν κειμένων κτημάτων.

Ἐπειδὴ διὰ τῆς ἐκτελέσεως τοῦ ἀνωτέρω ἔργου θέλει ἀξιοποιηθῆ ἡ περιοχὴ τῆς Κοινότητος, διὰ τῆς βελτιώσεως τῆς ποιότητος καὶ ἀποδόσεως τῶν καλλιεργουμένων κτημάτων λόγω τῆς δημιουργηθησομένης δυνατότητος χρησιμοποίησεως μηχανικῶν μέσων καὶ λιπασμάτων, ὑφισταμένου οὕτω τοῦ στοιχείου τῆς δημοσίας ὠφελείας.

Ἐπειδὴ οἱ ὑπὸ τῆς προσφευγούσης προβαλλόμενοι λόγοι κρίνονται ὡς μὴ δικαιολογούντες τὴν ἀρνήσιν τῆς κηρύξεως τῆς απαλλοτριώσεως, ὡς ἀναφερόμενοι κυρίως εἰς τὸ τίμημα τοῦ ἀκινήτου αὐτῆς, διὰ τὸ ὁποῖον ὑφίστανται καὶ ἐπόμενοι τρόποι καθορισμοῦ τούτου, αποφασίζομεν:

Ἀπορρίπτοντες, διὰ τοὺς ἐν τῷ σχετικῷ τῆς παρούσης ἀναφερομένους λόγους, τὴν ἀκηθεῖσαν προσφυγὴν, ἐγκρίνομεν τὴν ὑπ' ἀριθ. 22)1970 ἀπόφασιν τοῦ Κοινοτικοῦ Συμβουλίου Παρασκευῆς περί αναγκαστικῆς απαλλοτριώσεως ἀκινήτων ἰδιοκτησίας Γεωργίου Δ. Γκρεκιώτη, Κων)νου Χ. Οἰκονόμου, Παναγιώτου Φ. Ραμπαδίλα, Φωτίου, Εὐθυμίου καὶ Νικολάου Παναγ. Ραμπαδίλα, Ἀνδρέου Χ. Παπαχριστοδουλοπούλου, κληρονόμων Σωτηρίου Ἀγγελιοπούλου, κληρονόμων Νικολάου Καρανικόλα, Ἀνδρῆς Β. Ροζύλου καὶ Παναγιώτας Ν. Γιαννοπούλου, ὡς ταῦτα προσδιορίζονται διὰ τῆς ἀποφάσεως ταύτης καὶ διὰ τοῦ ἀπὸ 10.3.1970 τοπογραφικοῦ διαγράμματος τῆς ΤΥΔΚ.

Ἡ απαλλοτριώσις γενήσεται ὑπὲρ τῆς Κοινότητος Παρασκευῆς.

Ἡ ἀποζημιώσις θαρύνουσα τὸν ἀνωτέρω Ὄργανισμὸν θὰ καταβληθῆ συμφώνως πρὸς τὰς διατάξεις τοῦ Ν.Δ. 797)71, μὴ ἀποκλειομένου καὶ τοῦ καθορισμοῦ ταύτης διὰ συμβιβασμοῦ.

Ἡ παρούσα δημοσιευθῆτω διὰ τῆς Ἐφημερίδος τῆς Κυβερνήσεως.

Ἐν Πάτραις τῆ 24 Ἰουνίου 1971

Ὁ Νομάρχης  
**Ν. ΜΑΤΑΡΑΓΚΑΣ**

Αριθ. 10122

(5)

Περί αναγκαστικής απαλλοτριώσεως εκτάσεως δι' ανέγερσιν Δημοτικού Σχολείου Λιμνών Αργολίδος.

## Ο ΝΟΜΑΡΧΗΣ ΑΡΓΟΛΙΔΟΣ

Έχοντας υπ' όψιν: 1) Τάς διατάξεις του υπ' αριθ. 797) 31.12.1970 (ΦΕΚ 1) 1.1.1971 τ. Α') Ν.Δ. «περί αναγκαστικών απαλλοτριώσεων». 2) τας διατάξεις του υπ' αριθ. 139) 12.3.1971 (ΦΕΚ 49) 12.3.1971 τ. Α') Β.Δ. «περί αρμοδιότητος των Νομαρχών προς κήρυξιν αναγκαστικών απαλλοτριώσεων» και 3) την υπ' αριθ. 37271) 3443) 10.5.1971 διαταγήν της Δ/νσεως ΠΕ—ΕΕ (Τμ. 5ον) του Υπουργείου Εθνικής Παιδείας και Θρησκευμάτων, αποφασίζομεν:

Κηρύσσομεν αναγκαστικώς απαλλοτριωτέαν, λόγω δημοσίας ωφελείας, ήτοι δι' ανέγερσιν Δημοτικού Σχολείου Λιμνών Αργολίδος, τὰ ὑπὸ στοιχεῖα Ε5 καὶ Ε7 εκτάσεως 1.935 τ.μ. τμήματα του ἐπιλεγέντος διὰ τὴν ἀνέγερσιν τοῦ Δημοτικού Σχολείου Λιμνών Αργολίδος, συνολικῆς εκτάσεως 5.280 τ.μ., ὡς ταῦτα ἐμφαίνονται εἰς τὸ ἀπὸ 6.2.1971 καὶ ὑπὸ κλίμακα 1:100 τοπογραφικὸν διάγραμμα τοῦ Πολ. Μηχανικοῦ Γ. Πλατῆ, δεόντως τεθεωρημένον ἀπὸ 3.3.1971 ὑπὸ τοῦ Δ/ντοῦ Τεχνικῶν Ὑπηρεσιῶν Ν. Αργολίδος καὶ εἰς τὸν ἐπ' αὐτοῦ ἀντίστοιχον κτηματολογικὸν πίνακα τοῦ ἰδίου Μηχανικοῦ.

Τὰ απαλλοτριούμενα ὡς ἄνω ὑπὸ στοιχεῖα Ε5 καὶ Ε7 τμήματα, συνολικοῦ ἐμβαδοῦ 1.935 τ.μ., φέρονται ὡς ἀνήκοντα εἰς τοὺς: 1) Κληρονόμους Ἀναστασίου καὶ Γεωργίου Κονδύλη. 2) Παναγιώτην Χρ. Κατεμῆν καὶ λοιπούς.

Ἡ απαλλοτριώσις κηρύσσεται ὑπὲρ τοῦ Δημοσίου καὶ δαπάναις αὐτοῦ.

Ἡ παρούσα δημοσιευθῆτω διὰ τῆς Ἐφημερίδος τῆς Κυβερνήσεως.

Ἐν Ναυπλίῳ τῆ 1 Ἰουλίου 1971

Ὁ Νομάρχης  
ΠΑΝ. ΜΕΡΕΑΣ

Αριθ. 24152

(6)

Περί αναγκαστικής απαλλοτριώσεως ἀκινήτων ὑπὲρ καὶ δαπάναις τῆς Κοινότητος Κεραστάρη διὰ τὴν κατασκευὴν ἀθλητικοῦ γηπέδου. Ν. Ἀρκαδίας.

## Ο ΝΟΜΑΡΧΗΣ ΑΡΚΑΔΙΑΣ

Έχοντας υπ' όψιν:

1) Τάς διατάξεις τοῦ ἀρθροῦ 211 τοῦ δημοτικοῦ καὶ κοινοτικοῦ κώδικος, ἐν συνδυασμῷ πρὸς τὰς διατάξεις τοῦ ἀρθροῦ 1 παρ. 1 τοῦ Νόμου 3200) 1955 «περὶ διοικητικῆς ἀποκεντρώσεως» καὶ τοῦ ἀρθροῦ μόνου τοῦ ἀπὸ 28.6.1955 Β.Δ. «περὶ ἐξαιρέσεως ὑπὸ τῆς κατὰ τὴν παρ. 1 τοῦ ἀρθροῦ 1 τοῦ Νόμου 3200) 1955 ἀρμοδιότητος τῶν Νομαρχῶν ἀντικειμένων τινῶν ἀρμοδιότητος τοῦ Υπουργείου Ἐσωτερικῶν» καὶ τοῦ υπ' αριθ. 532) 1970 Ν.Δ., καθ' ὅς ὁ Νομάρχης τυχάνει ἀρμόδιος διὰ τὴν ἐγκρίσιν πράξεων τῶν Κοινοτικῶν Συμβουλίων, περὶ κηρύξεως ὡς απαλλοτριωτέαν ἀκινήτων ἀδιακρίτως πσοῦ.

2) Τὴν υπ' αριθ. 11) 1971 ἀπόφασιν τοῦ Κοινοτικοῦ Συμβουλίου Κεραστάρη, περὶ αναγκαστικῆς απαλλοτριώσεως οἰκοπέδου, ἰδιοκτησίας Ἀναστασίου Τζιούμη, πρὸς κατασκευὴν ἀθλητικοῦ γηπέδου.

3) Τὴν ἀπὸ 13.9.1970 ἐκθεσιν τοῦ Ἀνωτ. Μανωλοπούλου, Τεχνικοῦ τῆς ΤΥΔΚ, μετὰ τοπογραφικοῦ διαγράμματος καὶ κτηματολογικοῦ πίνακος.

4) Τὸ υπ' αριθ. 5) 17.6.1971 (θέμα 3ον) πρακτικὸν τοῦ Περιφερειακοῦ Συμβουλίου Δημοσίων Ἔργων, γνωμοδοτούντος ὑπὲρ τῆς αναγκαστικῆς απαλλοτριώσεως οἰκοπέδου πρὸς κατασκευὴν ἀθλητικοῦ γηπέδου.

5) Πάντα τὰ ἐν τῷ φανέλλῳ ἐγγράφῳ καὶ στοιχεῖα ἐξ ὧν δικαιολογεῖται πλήρως ἡ απαλλοτριώσις αὕτη, ἀποφασίζομεν:

Ἐγκρίνομεν τὴν υπ' αριθ. 11) 1971 ἀπόφασιν τοῦ Κοινοτικοῦ Συμβουλίου Κεραστάρη, περὶ αναγκαστικῆς απαλλοτριώσεως οἰκοπέδου, ἰδιοκτησίας Ἀναστασίου Τζιούμη, πρὸς κατασκευὴν ἀθλητικοῦ γηπέδου, συνολικῆς εκτάσεως 136.95 τετρ. μέτρων, ἀντὶ συνολικοῦ ποσοῦ 547.80 δραχμῶν, ὡς τοῦτο ἀναγράφεται εἰς τὸ ἀπὸ 13.9.1970 τοπογραφικὸν διάγραμμα τῆς ΤΥΔΚ Ν. Ἀρκαδίας.

Ἡ απαλλοτριώσις γίνεται ὑπὲρ καὶ δαπάναις τῆς Κοινότητος Κεραστάρη.

Ἡ ἀποζημίωσις ἐκρύνουσα τὸν ἀνωτέρω ὄργανισμόν, θὰ καταβληθῆ συμφώνως πρὸς τὰς διατάξεις τοῦ Ν.Δ. 797) 1971, μὴ ἀποκλειομένου καὶ τοῦ καθορισμοῦ αὐτῆς διὰ συμβιβασμοῦ.

Ἡ παρούσα δημοσιευθῆτω διὰ τῆς Ἐφημερίδος τῆς Κυβερνήσεως.

Ἐν Τριπόλει τῆ 28 Ἰουλίου 1971

Ὁ Νομάρχης  
ΠΑΝ. ΑΝΔΡΙΑΝΟΠΟΥΛΟΣ

Αριθ. 20779

(7)

Περί αναγκαστικῆς απαλλοτριώσεως εκτάσεως διὰ τὴν ἐγκατάστασιν 3ου ὠθητικοῦ ἀγωγοῦ Μουρικίου τῶν ἔργων ὑδρεύσεως πρωτεύουσας ἐξ Ὑλίκης.

## Ο ΝΟΜΑΡΧΗΣ ΒΟΙΩΤΙΑΣ

Έχοντας υπ' όψιν:

1. Τὰς διατάξεις τοῦ ἀρθροῦ 1 τοῦ υπ' αριθ. 797) 30.12.1970 Ν. Δ) τος «περὶ αναγκαστικῶν απαλλοτριώσεων».

2. Τὰς διατάξεις τοῦ υπ' αριθ. 139) 12.3.1971 Β. Δ) τος «περὶ ἀρμοδιότητος τῶν Νομαρχῶν πρὸς κήρυξιν αναγκαστικῶν απαλλοτριώσεων».

3. Τὸ υπ' αριθ. Δ. 61755) 19.6.1971 ἐγγράφον τοῦ Υπουργείου Δημοσίων Ἔργων, ἀποφασίζομεν:

Κηρύσσομεν αναγκαστικῶς απαλλοτριωτέαν, λόγω δημοσίας ωφελείας, ήτοι διὰ τὴν ἐγκατάστασιν 3ου ὠθητικοῦ ἀγωγοῦ τοῦ ἀντικειμένου Μουρικίου τῶν ἔργων ὑδρεύσεως Πρωτεύουσας ἐξ Ὑλίκης, συνολικοῦ ἐμβαδοῦ 7535 τετρ. μέτρων ὡς ἐμφαίνονται εἰς τὸ υπ' αριθ. ΑΠ 303 ἀπὸ 25.11.1970 σχεδιάγραμμα καὶ τὸν ἀντίστοιχον υπ' αριθ. ΑΠ 304 ἀπὸ 25.11.1970 κτηματολογικὸν πίνακα δεόντως τεθεωρημένον τὴν 19.6.1971.

Ἐπὶ τῶν απαλλοτριουμένων ἀκινήτων προβάλλουν δικαιώματα οἱ: Μαρία Σπ. Θανάσου, Γεώργιος Νίκ. Τσιόρας καὶ λοιποί.

Ἡ απαλλοτριώσις κηρύσσεται ὑπὲρ καὶ δαπάναις τοῦ Ἑλληνικοῦ Δημοσίου.

Ἡ παρούσα δημοσιευθῆτω διὰ τῆς Ἐφημερίδος τῆς Κυβερνήσεως.

Ἐν Λεβαδείᾳ τῆ 1 Ἰουλίου 1971

Ὁ Νομάρχης  
ΑΡΓ. ΑΡΓΥΡΙΑΔΗΣ

Αριθ. 20368

(8)

Περί αναγκαστικῆς απαλλοτριώσεως ἀκινήτου δι' ἀρχαιολογικοὺς σκοποὺς, ἐν τῇ θέσει: Λιβαριῆς περιοχῆς Πυρίου Ὠθέων.

## Ο ΝΟΜΑΡΧΗΣ ΒΟΙΩΤΙΑΣ

Έχοντας υπ' όψιν:

1. Τὰς διατάξεις τοῦ ἀρθροῦ 1 τοῦ υπ' αριθ. 797) 30.12.1970 Ν. Δ) τος «περὶ αναγκαστικῶν απαλλοτριώσεων».

2. Τὰς διατάξεις τοῦ υπ' αριθ. 139) 12.3.1971 Β. Δ) τος «περὶ ἀρμοδιότητος τῶν Νομαρχῶν πρὸς κήρυξιν αναγκαστικῶν απαλλοτριώσεων».

3. Τὸ ἀπὸ 11.5.1971 ἀπόσπασμα τῆς υπ' αριθ. 34) 6.12.1969 πράξεως τοῦ Ἀρχαιολογικοῦ Συμβουλίου τοῦ Κράτους, ἀποφασίζομεν:

Κηρύσσεται αναγκαστικῶς ἀπαλλοτριωτέον, λόγω δημοσίας ὠφελείας, ἤτοι δι' ἀρχαιολογικούς σκοπούς, τὸ ἐν τῇ θέσει Λιθαρῆς περιοχῆς Πυρίου Θηβῶν, ἀκίνητον, συνολικοῦ ἐμβαδοῦ 10962 τετρ. μέτρων, ὡς ἐμφαίνεται εἰς τὸ ἀπὸ 2.5.1970 κτηματολογικὸν διάγραμμα καὶ εἰς τὸν ἐπ' αὐτοῦ κτηματολογικὸν πίνακα τοῦ συντάξαντος Μηχανικοῦ Μ. Γιαννουλάκη, δεόντως τεθεωρημένου ἀπὸ 15.5.1970 ὑπὸ τοῦ Διευθυντοῦ τῆς Διευθύνσεως Ἀναστηλώσεων τοῦ Ὑπουργείου Προεδρίας τῆς Κυβερνήσεως.

Ἐπὶ τοῦ ἀπαλλοτριουμένου ἀκινήτου προβάλλουν δικαιώματα κυριότητος οἱ: Ἀναστάσιος καὶ Παναγιώτης Διακόπουλος.

Ἡ ἀπαλλοτριώσις κηρύσσεται ὑπὲρ τοῦ Ἑλληνικοῦ Δημοσίου καὶ δαπάναις τοῦ Ταμείου Ἀρχαιολογικῶν Πόρων καὶ Ἀπαλλοτριώσεων.

Ἡ παρούσα δημοσιευθῆτω διὰ τῆς Ἐφημερίδος τῆς Κυβερνήσεως.

Ἐν Αἰθαδείᾳ τῇ 1 Ἰουλίου 1971

Ὁ Νομάρχης  
ΑΡΓ. ΑΡΓΥΡΙΑΔΗΣ

Ἄριθ. 15248

(9)

Περὶ τροποποιήσεως τῆς ὑπ' ἀριθ. 10207/10-4-71 ἀποφάσεως τοῦ Νομάρχου Ἐβρου.

Ο ΝΟΜΑΡΧΗΣ ΕΒΡΟΥ

Ἐχοντες ὑπ' ὄψιν :

1. α) Τὰς διατάξεις τοῦ ἀρθροῦ 1 τοῦ Ν.Δ. 797/71 «περὶ ἀναγκαστικῶν ἀπαλλοτριώσεων», β) τὰς διατάξεις τοῦ Β.Δ. 139/1971 «περὶ τῆς ἀρμοδιότητος τῶν Νομαρχῶν πρὸς κήρυξιν ἀναγκαστικῶν τιμῶν ἀπαλ/σεων», γ) τὰς διατάξεις τοῦ ἀρθροῦ 6 παρ. 1 ἔδαφ. β' καὶ ἀρθροῦ 7 παρ. 1 τοῦ Ν.Δ. 674/70 «περὶ ἰδρύσεως ὀργανισμοῦ Σιδ/μων Ἑλλάδος δ) τὸ ὑπ' ἀριθ. Β 8835/359/30-3-71 ἔγγραφο τοῦ Ὑπουργείου Συγκοινωνιῶν.

2. Τὴν ὑπ' ἀριθ. 10207/10-4-71 ἀπόφασιν ἡμῶν δι' ἧς κηρύσσεται ἀναγκαστικῶς ἀπαλ/τέα ἀγροτικὴ ἐκτάσις 4871,57 τ.μ. διὰ τὴν κατασκευὴν παραλλαγῆς γραμμῆς παρὰ τὸ 30517 χιλ. (Ἀλεξ/πόλεως - Ὀρμενίου) ὡς αὕτη εἰκονίζεται εἰς τὸ ἀπὸ 16-10-70 κτηματολογικὸν διάγραμμα μετὰ κτηματολογικοῦ πίνακος τῆς Τεχνικῆς Ὑπηρεσίας τοῦ Ὄργανισμοῦ Σιδ/μων Ἑλλάδος δεόντως τεθεωρημένου ὑπὸ ἡμερομηνίαν 30-3-71 παρὰ τοῦ Ὑπουργείου Συγκοινωνιῶν

3. Τὸ ὑπ' ἀριθ. Ε. 5023/3019/8-5-71 ἔγγραφο τοῦ Ὑπουργείου Οἰκονομικῶν, ἀποφασίζομεν :

Τροποποιούμεν τὴν ὑπ' ἀριθ. 10207/10-4-71 ἀπόφασιν ἡμῶν περὶ ἀπαλ/σεως ἀγροτικῆς ἐκτάσεως 4871,57 τ.μ. διὰ τὴν κατασκευὴν παραλλαγῆς σιδ. γραμμῆς παρὰ τὸ 30517 χιλ. Ἀλεξ/πόλεως - Ὀρμενίου καὶ μόνον ὡς πρὸς τὸν δοθέντα χαρακτηρισμὸν τοῦ κατεπειγόντος, καθ' ὅσον συμφώνως πρὸς τὰς διατάξεις τοῦ Ν.Δ. 797/71 ἐφ' ὅσον ἡ ἀναγκαστικὴ ἀπαλ/σις θεμελιούται, ὡς ἐν προκειμένῳ εἰς πλήρες κτηματολογικὸν διάγραμμα καὶ πίνακα θὰ εἶναι δυνατὸς ὁ χαρακτηρισμὸς τῆς ὡς κατεπειγούσης.

Ἡ παρούσα δημοσιευθῆτω διὰ τῆς Ἐφημερίδος τῆς Κυβερνήσεως.

Ἐν Ἀλεξανδρουπόλει τῇ 4 Ἰουνίου 1971

Ὁ Νομάρχης  
Π. ΚΟΛΙΑΣ

## ΠΟΛΕΟΔΟΜΙΑ Β. ΔΙΑΤΑΓΜΑΤΑ

(10)

Περὶ τροποποιήσεως τοῦ ρυμοτομικοῦ σχεδίου Συκεῶν (Θεσσαλονίκης) εἰς τὴν περιοχὴν «Ἄνω Καλλιθέας» μετὰ συγχρόνου ἐπιβολῆς προκήπιου εἰς τινὰ οἰκοπέδα αὐτοῦ.

ΚΩΝΣΤΑΝΤΙΝΟΣ  
ΒΑΣΙΛΕΥΣ ΤΩΝ ΕΛΛΗΝΩΝ

Ἐχοντες ὑπ' ὄψιν τὰς διατάξεις τοῦ ἀπὸ 17 Ἰουλίου 1928 Ν. Δ)τος «περὶ σχεδίων πόλεων κλπ.», ὡς μεταγενεστέρως ἐτροποποιήθησαν καὶ συνεπληρώθησαν καὶ εἰδικότερον τῶν ἀρθρῶν 3, 9, 70 καὶ 85Α αὐτοῦ, τὸν Α.Ν. 625)1968 «περὶ συμπληρώσεως καὶ τροποποιήσεως τῶν γενικῶν περὶ σχεδίων πόλεων διατάξεων» (ΦΕΚ 266 Α')1968), τὸν Α.Ν. 314)1968 «περὶ παραχῆς, εἰς τὸν Ὑπουργὸν Βορείου Ἑλλάδος καὶ τοὺς Νομάρχας, ἀρμοδιότητος ἐπὶ θεμάτων ἐγκρίσεως, ἐπεκτάσεως ἢ τροποποιήσεως σχεδίων πόλεων καὶ κωμῶν» (ΦΕΚ 47 Α')1968) καὶ ἰδόντες τὰς ὑπ' ἀριθ. 139)1970 καὶ 168)1970 πράξεις τοῦ Δημοτικοῦ Συμβουλίου Συκεῶν (Θεσσαλονίκης), τὰς ὑπ' ἀριθ. 6)1971, 7)1971 καὶ 45)71 γνωμοδοτήσεις τοῦ Γενικοῦ Περιφερειακοῦ Συμβουλίου Ἐπιθεωρήσεως Δημοσίων Ἔργων Μακεδονίας, ὡς καὶ τὴν ὑπ' ἀριθ.μ. 240)1971 γνωμοδότησιν τοῦ Συμβουλίου τῆς Ἐπικρατείας, προτάσει τοῦ ἡμετέρου Ὑπουργοῦ Βορείου Ἑλλάδος, ἀπεφασίσαντες καὶ διατάσσομεν :

Ἄρθρον 1.

Ἐγκρίνεται ἡ τροποποίησις τοῦ ρυμοτομικοῦ σχεδίου Συκεῶν (Θεσσαλονίκης) εἰς τὴν περιοχὴν «Ἄνω Καλλιθέας» διὰ μετατροπῆς τμήματος τοῦ παρὰ τὸ Γυμναστήριον Β.Α.Ο. κοινοχρήστου χώρου εἰς οἰκοδομικὰ τετράγωνα, ὡς ἐμφαίνεται εἰς τὸ, ὑπὸ τοῦ Ὑπουργοῦ Βορείου Ἑλλάδος τεθεωρημένον διὰ τῆς ὑπ' ἀριθ. 23950)1971 πράξεως αὐτοῦ, σχετικὸν πρωτότυπον διάγραμμα, ὑπὸ κλίμακα 1:500 ὅστινος συνοπτικὸν ἀντίτυπον δημοσιεύεται κατωτέρω :

Ἄρθρον 2.

Κατὰ τὸ πρόσωπον τῶν οἰκοπέδων, ὠκοδομημένων ἢ μὴ, τῶν κειμένων ἐπὶ τῶν ὑπ' ἀριθ. 2632, 2633, 2634, 2636, 26α1, 26α2, 26α3, 26α4, καὶ 27α οἰκοδομικῶν τετραγώνων ἐπιβάλλεται προκήπιον (πρασινὰ) πλάτους ἀπὸ ἐνὸς (1) ἕως τεσσάρων (4) μέτρων, ὡς ἐν τῷ αὐτῷ σχεδίῳ ἐμφαίνεται :

Ἄρθρον 3.

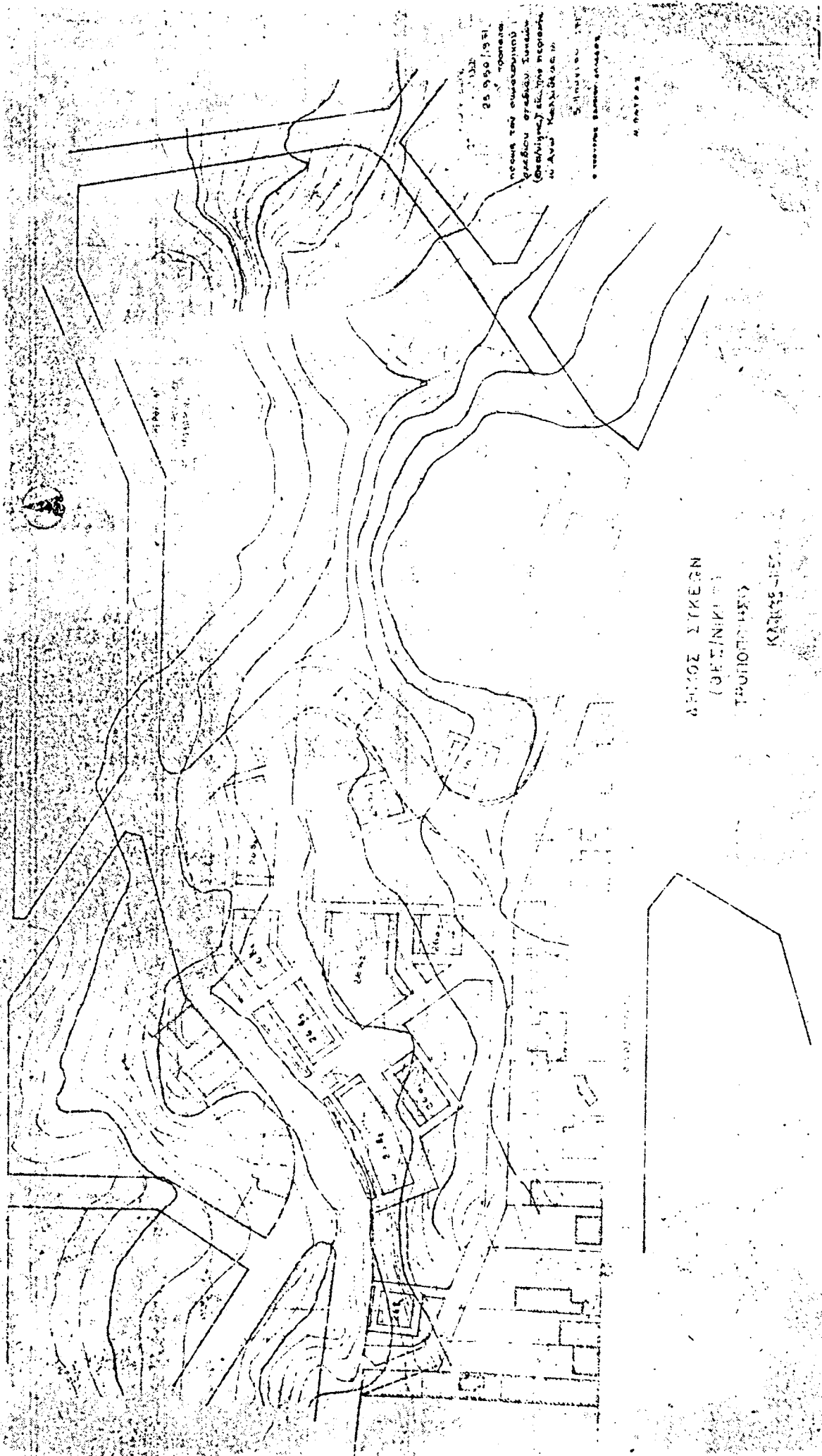
Ὁ μέγιστος ἐπιτρεπόμενος ὑπὲρ τὸ ἔδαφος ἀριθμὸς ὀρόφων τῶν οἰκοδομῶν τῶν ἀνεγειρομένων ἐπὶ τῶν οἰκοπέδων, ὧν διὰ τοῦ παρόντος τροποποιεῖται τὸ ρυμοτομικὸν σχέδιον, ὀρίζεται εἰς ἓνα (1) καὶ τὸ ἀνώτατον ὕψος αὐτῶν εἰς τέσσαρα (4) μέτρα. Εἰς τὸν αὐτὸν Ὑπουργὸν Βορείου Ἑλλάδος, ἀνατίθεμεν τὴν δημοσιεύσιν καὶ ἐκτέλεσιν τοῦ παρόντος Διατάγματος.

Ἐν Ἀθήναις τῇ 19 Ἰουνίου 1971

Ἐν Ὄνόματι τοῦ Βασιλέως

Ο ΑΝΤΙΒΑΣΙΛΕΥΣ  
ΓΕΩΡΓΙΟΣ ΖΩ-ΙΤΑΚΗΣ

Ο ΥΠΟΥΡΓΟΣ ΒΟΡΕΙΟΥ ΕΛΛΑΔΟΣ  
ΛΟΥΚΑΣ ΠΑΤΡΑΣ



ΔΕΛΤΟΣ ΣΙΓΕΙΩΝ  
(ΓΕΩΓΡΑΦΙΚΟΝ)  
ΤΟΠΟΓΡΑΦΙΑΣ  
ΚΑΡΑΓΕΩΡΓΙΑΔΕΣ

0 50 100 200

## ΑΠΟΦΑΣΕΙΣ

Αριθ. 1213

(11)

Περί επικυρώσεως καθορισμού αιγιαλού και παραλίας εις θέσιν Ξερολιθιά Καλού Χωριού Μιραμπέλλου Κρήτης.

## Ο ΝΟΜΑΡΧΗΣ ΛΑΣΙΘΙΟΥ

Έχοντες υπ' όψιν:

1. Τās διατάξεις του Ν. 3200)55 «περί διοικητικής αποκεντρώσεως».

2. Τās διατάξεις του Α.Ν. 2344)40 περί αιγιαλού και παραλίας ως ούτος τροποποιηθείς υπό του Α.Ν. 263)68 ισχύει.

3. Τήν υπ' αριθ. 10031)344)70)7.1.71 σύμφωνον γνώμοδότησιν του Αρχηγείου Ναυτικού Κλάδος Α', αποφασίζομεν:

Επικυρούμεν τήν γενομένην χάραξιν τής όριογραμμής αιγιαλού και παραλίας εις θέσιν Ξερολιθιά Καλού Χωριού Μιραμπέλλου Κρήτης, ιδιοκτησίας Ερρίκου Νικ. Μπάρδα, ως αυτή περιγράφεται εν τή υπό χρονολογίαν 9.11.1970 εκθέσει τής κατά τό έδαφ. 5 Α.Ν. 263)68 άρμοδίας προς τούτο επιτροπής και ως εικονίζεται εν τώ σχεδιαγράμματι του Πολιτικού Μηχανικού Φωτ. Σ. Βρεττού θεωρημένον υπό χρονολογίαν 6.11.1970 παρά τής Διευθύνσεως Τεχνικών Υπηρεσιών Νομού Λασιθίου.

Η παρούσα δημοσιευθήτω διά τής Εφημερίδος τής Κυβερνήσεως.

Έν Αγίω Νικολάω τή 22 Ιουνίου 1971

Ο Νομάρχης  
ΣΤΥΛ. ΠΡΑΤΤΟΣ

Αριθ. 17909

(12)

Περί έγκρίσεως τροποποιήσεως ρυμοτομικού σχεδίου πόλεως Αριδαίας διά του χαρακτηρισμού του υπ' αριθ. 9α Ο.Τ. ως χώρου δι' ανέγερσιν Έθνικού Αγροτικού Νηπιοτροφείου.

## Ο ΝΟΜΑΡΧΗΣ ΠΕΛΛΗΣ

Έχοντες υπ' όψιν:

1) Τās διατάξεις του από 17.5.1923 Ν. Δ)τος «περί σχεδίων πόλεων κλπ.», ως μεταγενεστέρως έτροποποιήθησαν και συνεπληρώθησαν αύται.

2) Το υπ' αριθ. 314)68 Α.Ν. «περί παροχής εις τον Υπουργόν Β. Ελλάδος και τούς Νομάρχας άρμοδιότητας επί θεμάτων έγκρίσεως επέκτάσεως ή τροποποιήσεως σχεδίων πόλεων και κωμών».

3) Τήν από 28.5.68 ήμετέραν άπόφασιν «περί αναθεωρήσεως και επέκτάσεως του ρυμοτομικού σχεδίου Αριδαίας και καθορισμόν τών όρων και περιορισμών δομήσεως τών οικοπέδων αυτού».

4) Τήν υπ' αριθ. 1)1970 άπόφασιν του Δημοτικού Συμβουλίου Αριδαίας περί έγκρίσεως τής εν θέματι τροποποιήσεως υπό τήν προϋπόθεσιν ότι το Υπουργείον Οικονομικών θά παραχωρήσει εις τον Δήμον το υπ' αριθ. Β.Ε. 6980 οικόπεδον του Δημοσίου.

5) Τήν υπ' αριθ. 54)1971 άπόφασιν του Δημοτικού Συμβουλίου Αριδαίας περί ανακαλέσεως πάσης προηγουμένης αποφάσεώς του περί παραχωρήσεως του υπ' αριθ. 9α οικοπέδου και έγκρίσεως τής δωρεάν χρήσεως παραχώρησιν τούτου εις το Έθνικόν Αγροτικόν Νηπιοτροφείον Αριδαίας διά τήν ανέγερσιν κτιρίου προς στέγασίν του.

6) Τήν υπ' αριθ. 7)20.5.71 (αριθ. προκτ. 3)7.5.71) γνώμοδότησιν του τμήματος Περιφερειακού Συμβουλίου Δημ. Έργων Ν. Πέλλης περί έγκρίσεως τής ως άνω τροποποιήσεως.

7) Τήν σύμφωνον γνώμην του Διευθυντού Τεχνικών Υπηρεσιών Ν. Πέλλης, αποφασίζομεν:

Έγκρίνομεν τήν πρότασιν του Δημ. Συμβουλίου Αριδαίας, περί τροποποιήσεως του ρυμοτομικού σχεδίου διά του χαρακτηρισμού του υπ' αριθ. 9α Ο.Τ. ως χώρου δι' ανέγερσιν Έθνικού Αγροτικού Νηπιοτροφείου, ως αύτη έμφανίζεται εις τό συναδεδυον τήν υπ' αριθ. 1)1970 άπόφασιν, τοπογραφικόν διάγραμμα ήτοι ό χώρος διά τήν ανέγερσιν Υγειονομικού Σταθμού, τροποποιείται ως χώρος διά τήν ανέγερσιν Έθνικού Αγροτικού Νηπιοτροφείου Αριδαίας.

Έν Έδέσση τή 22 Ιουνίου 1971

Ο Νομάρχης  
ΚΩΝ. ΖΙΩΓΑΣ



Αριθ. 26220

(13)

Περί ανακλήσεως της υπ' αριθ. 20960/26.5.1971 αποφάσεως του Νομάρχου Φθιώτιδος, περί έγκρίσεως ρυμοτομικού σχεδίου οικισμού Οικοδομικού Συνεταιρισμού Δημ. Υπαλλήλων Ν. Φθιώτιδος, εις περιοχήν Ραχών Φθιώτιδος.

## Ο ΝΟΜΑΡΧΗΣ ΦΘΙΩΤΙΔΟΣ

Έχοντας υπ' όψιν:

1) Την υπ' αριθ. 7836/17.7.1971 αναφοράν της Διευθύνσεως Τεχνικών Υπηρεσιών Νομού Φθιώτιδος, δι' ής ανεφέρθη ήμιν ότι: διά την έγκρισιν του ρυμοτομικού τούτου σχεδίου δεν ελήφθη απόφασις του Κοινοτικού Συμβουλίου Ραχών συμφώνως προς το άρθρον 3 του από 17.7.1923 Ν.Δ.

2) Τάς διατάξεις του Α.Ν. 314/1968 «περί παροχής, εις τον Έπυργόν Βορείου Ελλάδος και εις τους Νομάρχας, αρμοδιότητος επί θεμάτων έγκρίσεως, επεκτάσεως ή τροποποιήσεως σχεδίων πόλεων και χωμών» (ΦΕΚ 47)Α' (68).

3) Τάς διατάξεις του Ν.Δ. 17.7.1923 «περί σχεδίων πόλεων κλπ.» (ΦΕΚ 228)Α' (16.8.1923), ως έτροποποιήθη και συνεπληρώθη μεταγενεστέρως.

4) Την υπ' αριθ. 10/1971 (θέμα μόνον) σύμφωνον γνωμοδότησιν του Περιφερειακού Συμβουλίου Δημοσίων Έργων (Τμήμα Ν. Φθιώτιδος).

5) Τάς διατάξεις του Α.Ν. 625/1968, δι' ους έτροποποιήθησαν ενίαι περί σχεδίων πόλεων διατάξεις και κατηργήθη το άρθρον 4 του Ν.Δ. 690/1948 «περί συμπληρώσεως των περί σχεδίων πόλεων διατάξεων».

Έπειδή διά την λήψιν της ανωτέρω αποφάσεως δεν ελήφθη πράξις του Κοινοτικού Συμβουλίου Ραχών, εις τά δικαιοκρατικά όρια της οποίας υπάγεται ο εν θέματι Οικισμός κατά παράβασιν των διατάξεων του άρθρου 3 του Ν.Δ. από 17.7.1923, αποφασίζομεν:

Ανακαλούμεν την υπ' αριθ. 20960/26.5.1971 ημετέραν απόφασιν, ίνα τηρηθή υπό του Συνεταιρισμού ή νόμιμος διαδικασία.

Η παρούσα δημοσιευθήτω διά της Εφημερίδος της Κυβερνήσεως.

Έν Λαμία τή 2 Ιουλίου 1971

Ο Νομάρχης  
ΔΗΜ. ΑΣΗΜΟΠΟΥΛΟΣ