



ΕΦΗΜΕΡΙΣ ΤΗΣ ΚΥΒΕΡΝΗΣΕΩΣ

ΤΟΥ ΒΑΣΙΛΕΙΟΥ ΤΗΣ ΕΛΛΑΔΟΣ

ΕΝ ΑΘΗΝΑΙΣ
ΤΗ 29 ΙΑΝΟΥΑΡΙΟΥ 1972

ΤΕΥΧΟΣ ΤΕΤΑΡΤΟΝ

ΑΡΙΘΜΟΣ ΦΥΛΛΟΥ
20

ΠΕΡΙΕΧΟΜΕΝΑ

ΑΠΑΛΛΟΤΡΙΩΣΕΙΣ ΑΠΟΦΑΣΕΙΣ

- Περί κηρύξεως συμπληρωματικής απαλλοτριώσεως ακινήτων προς κατασκευήν ισοπέδου κόμβου Μεσοκάμπου εργολαβίας κατασκευής οδού Κεφαλοθέστου—Γεφ. Εύηνου της εθνικής οδού 'Αντιρρίου—'Ιωαννίνων. 1
- Περί αναγκαστικής απαλλοτριώσεως ακινήτου υπέρ του Δήμου Θηβαίων, Ν. Βοιωτίας. 2
- Περί ανακλήσεως της δια της υπ' αριθ. ΕΣ 21891)23. 11.1971 αποφάσεως του Νομάρχου Φλωρίνης κηρυχθείσης αναγκαστικής απαλλοτριώσεως. 3
- Περί αναγκαστικής απαλλοτριώσεως κτημάτων προς κατασκευήν τμήματος οδού Θεσσαλονίκης—Ν. Μουδανίων, έργον 87101 Δ.Ε., αναδόχου Π. Καλαμαριώτη. 4
- Περί αναγκαστικής απαλλοτριώσεως κτημάτων προς κατασκευήν τμήματος οδού Παλιουρίου—'Αγ. Παρασκευής—'Αγ. Νικολάου, έργον 87101 Δ.Ε. 5
- Περί αναγκαστικής απαλλοτριώσεως κτημάτων προς κατασκευήν τμήματος επαρχιακής οδού Κυκλώματος Χερσονήσου Σιθωνίας, τμήμα Τριστινίκα—Καλαμίτσι, έργον 87101 Δ.Ε. 6
- Περί αναγκαστικής απαλλοτριώσεως κτημάτων προς κατασκευήν τμήματος οδού Τριστινίκα—Καλαμίτσι—Σάρτη από χ.θ. 65+850,46—67+922,89, έργον 87101 Δ.Ε. 7
- Περί αναγκαστικής απαλλοτριώσεως κτημάτων προς κατασκευήν τμήματος οδού προσβάσεως χωρίου Καλάνδρας και συμβολής εις χ.θ. 82+295, έργον Κυκλώματος Χαλκιδικής—Καλάνδρα—Σίθρις—Καλλιθέα. 8
- Περί αναγκαστικής απαλλοτριώσεως κτημάτων προς κατασκευήν τμήματος οδού Θεσσαλονίκης—Ν. Μουδανίων, τμήμα: α) από κτήματος Σαρρή έως όρια Κοινότητας Λακλώματος και β) από Ν. Καλλικρατίας προς Ν. Σύλλατα, έργον 87101 Δ.Ε. 9
- Περί αναγκαστικής απαλλοτριώσεως κτημάτων προς κατασκευήν τμήματος του οδικού κυκλώματος Κατσάνδρας Χαλκιδικής τμήμα Καλάνδρα—Σίθρις—Καλλιθέα, έργον 87101 Δ.Ε. 10
- Περί αναγκαστικής απαλλοτριώσεως κτημάτων προς κατασκευήν τμήματος οδού Ε.Ο.Τ.—'Αγ. Παρασκευή—Λουτρά 'Αγ. Νικολάου—Καλάνδρα, έργον 87101 Δ.Ε. . . . 11
- #### ΑΝΑΚΟΙΝΩΣΕΙΣ
- Περί ειδοποιήσεως της γενομένης καταθέσεως της αποζημιώσεως ακινήτων απαλλοτριωθέντων προς παραλλαγήν της εθνικής οδού Κορίνθου—Τριπόλεως (ισοπέδοι διαβάσεις 'Αγλαδοκάμπου). 12

- Περί ειδοποιήσεως της γενομένης καταθέσεως της αποζημιώσεως ακινήτων απαλλοτριωθέντων προς διάνοξιν της οδού 'Ηγουμενίτσας—Πρεβέζης. 13
- Περί ειδοποιήσεως της γενομένης καταθέσεως της αποζημιώσεως ακινήτων απαλλοτριωθέντων προς διάνοξιν της οδού 'Ηγουμενίτσας—Πρεβέζης. 14

ΠΟΛΕΟΔΟΜΙΑ Β. ΔΙΑΤΑΓΜΑΤΑ

- Περί έγκρίσεως χώρου εις την έκτος του ρυμοτομικού σχεδίου Πατρών περιοχήν, δι' ανέγερσιν Κολυμβητηρίου. . 15
- Περί τροποποιήσεως του ρυμοτομικού σχεδίου Τριπόλεως ('Αρκαδίας). 16

ΑΠΑΛΛΟΤΡΙΩΣΕΙΣ ΑΠΟΦΑΣΕΙΣ

Αριθ. Τ.Υ. 249

(1)

- Περί κηρύξεως συμπληρωματικής απαλλοτριώσεως ακινήτων προς κατασκευήν ισοπέδου κόμβου Μεσοκάμπου εργολαβίας κατασκευής οδού Κεφαλοθέστου—Γεφ. Εύηνου της εθνικής οδού 'Αντιρρίου—'Ιωαννίνων.

Ο ΝΟΜΑΡΧΗΣ ΛΙΤΩΛΟΑΚΑΡΝΑΝΙΑΣ

'Εχοντες υπ' όψιν:

1. Τας διατάξεις του Ν. Δ)τος 797)71 «περι αναγκαστικών απαλλοτριώσεων», εν συνδυασμῷ προς τὸ υπ' αριθ. 139) 1971 Β. Δ)γμα περί αρμοδιότητος Νομαρχῶν προς κήρυξιν αναγκαστικῶν τινῶν απαλλοτριώσεων (ΦΕΚ 49)1971 τ. Δ').
2. Τὸ θεωρηθὲν τὴν 21.12.71 παρὰ τοῦ Προϊσταμένου τῆς 2ας ΥΕΚΕ κτηματολογικὸν διάγραμμα μετὰ τοῦ ἐπ' αὐτοῦ κτηματολογικοῦ πίνακος.
3. Τὸ υπ' αριθ. 14825)29.12.71 σχετικὸν ἔγγραφον τοῦ Προϊσταμένου τῆς 2ας ΥΕΚΕ Πατρῶν, ἀποφασίζομεν:
Κηρύττομεν ἀναγκαστικῶς ἀπαλλοτριωτέαν, ἔκτασιν συνολικοῦ ἐμβαδοῦ ἑξακοσίων τριάκοντα καὶ 10)ο (630,10 μ²) μέτρων τετραγωνικῶν λόγῳ δημοσίας ὠφελείας πρὸς ολοκλήρωσιν τῶν ἐργασιῶν κατασκευῆς ισοπέδου κόμβου Μεσοκάμπου εργολαβίας οδού Κεφαλοθέστου—Γεφ. Εύηνου τῆς εθνικῆς οδού 'Αντιρρίου—'Ιωαννίνων ὡς αὕτη εἰκονίζεται εἰς τὸ ἀπὸ 14.12.71 κτηματολόγιον, θεωρηθὲν παρὰ τοῦ Προϊσταμένου τῆς 2ας ΥΕΚΕ τὴν 21.12.1971, ἀποτελοῦντος, ἀναπόσπαστον μέρος μετὰ τῆς παρούσης.
'Η ὡς ἄνω ἀπαλλοτριώσις κηρύσσεται ὑπὲρ καὶ δαπάναις τοῦ Δημοσίου τῇ ἐπισπεύσει τῆς ἀρμοδίας Ὑπηρεσίας 2ας ΥΕΚΕ Πατρῶν τοῦ Ὑπουργείου Δημ. Ἔργων.
'Ἐπὶ τῆς κηρύττομένης ὡς ἄνω ἀπαλλοτριώσεως φέρονται ὡς δικαιούχοι τῆς ἐπιδικασθησομένης ἀποζημιώσεως οἱ Πά-

ναγιωτόπουλος Ίωάννης του Γρηγορίου, Χαλαζάς Σπ. του Ίωάννου κλπ.

Η παρούσα δημοσιευθήτω διά της Έφημερίδος της Κυβερνήσεως.

Έν Μεσολογγίω τῆ 18 Ίανουαρίου 1972

Ὁ Νομάρχης
ΙΩΑΝΝΗΣ ΚΑΛΟΓΕΡΑΤΟΣ

Ἀριθ. 1721

(2)

Περὶ ἀναγκαστικῆς ἀπαλλοτριώσεως ἀκινήτου ὑπὲρ τοῦ
Δήμου Θεραίων.

Ο ΝΟΜΑΡΧΗΣ ΒΟΙΩΤΙΑΣ

Έχοντες ὑπ' ὄψιν:

1. Τὰς διατάξεις τῶν ἀρθρῶν 210 καὶ 211 τοῦ Δημοτικοῦ καὶ Κοινοτικοῦ Κώδικος καὶ 27 ὑπ' ἀριθ. 4260)1962 Ν. Δ)τος, ἐν συνδυασμῷ πρὸς τὰς τοιαύτας τοῦ Β.Δ. 703)70.

2. Τὴν ἀπὸ 25ης Ὀκτωβρίου 1971 ἐκθεσιν τῆς κατὰ τὸ ἀρθρον 9 τοῦ ἀπὸ 15.6.1955 Β. Δ)τος Ἐκτιμητικῆς Ἐπιτροπῆς, ἐξ ἧς προκύπτει ὅτι ἡ ἀξία τοῦ ἀπαλλοτριουμένου ἀκινήτου ἀνέρχεται εἰς δραχμὰς τεσσαράκοντα τεσσάρων χιλιάδων ὀκτακοσίων (44.800).

3. Τὴν γνωμοδότησιν τοῦ τμήματος τοῦ Περιφερειακοῦ Συμβουλίου Δήμ. Ἔργων, διατυπωθεῖσαν εἰς τὸ ὑπ' ἀριθ. 19)71 πρακτικὸν αὐτοῦ.

4. Τὴν, ἐκ τῆς ἀπαλλοτριώσεως τοῦ ὡς ἄνω ἀκινήτου προκύπτουσαν δημοσίαν ὠφελείαν, ἐπὶ τῷ λόγῳ, ὅτι θὰ καταστῇ δυνατὴ ἡ διάνοιξις καὶ διεύρυνσις τῆς ὁδοῦ Διονύσου, ἣτις σήμερον εἶναι ἀδιέξοδος.

5. Ἄπαντα τὰ ἐν τῷ οικείῳ φακέλλῳ σχετικὰ ἐγγράφα, ἀποφασίζομεν:

Ἐγκρίνομεν τὴν ὑπ' ἀριθ. 368)71 ἀπόφασιν τοῦ Δημοτικοῦ Συμβουλίου, περὶ ἀναγκαστικῆς ἀπαλλοτριώσεως τοῦ τμήματος οἰκοπέδου μετὰ τῶν ἐπ' αὐτῆς κτισμάτων ἰδιοκτησίας τοῦ Ίωάννου Κοζαίτη, κειμένου ἐν Θήβαις καὶ ἐπὶ τῆς ὁδοῦ Διονύσου, ἐκτάσεως 23 μ², ὡς τοῦτο ἐμφαίνεται εἰς τὸ ὑπὸ τῆς ΤΥΔΚ Βοιωτίας ἀπὸ 25.10.71 θεωρηθὲν τοπογραφικὸν διάγραμμα.

Ἡ ἀπαλλοτριώσις γενήσεται ὑπὲρ τοῦ Δήμου Θεραίων διά τὴν διάνοξιν δὴμ. ὁδοῦ.

Ἡ ἀπόζημίωσις ἐκρύνουσα τοὺς παροδίους ἰδιοκτήτας θὰ καταβληθῇ, συμφώνως πρὸς τὰς διατάξεις τοῦ Α.Ν. 1731)1939, ὡς αὕτη μεταγενεστέρως ἐτροποποιήθησαν καὶ συνεπληρώθησαν, μὴ ἀποκλειομένου καὶ τοῦ καθορισμοῦ ταύτης διὰ συμβέβησιν.

Ἡ παρούσα δημοσιευθήτω διά της Έφημερίδος τῆς Κυβερνήσεως.

Έν Λεβαδείᾳ τῆ 20 Ίανουαρίου 1972

Ὁ Νομάρχης
ΑΡΓ. ΑΡΓΥΡΙΑΔΗΣ

Ἀριθ. ΕΣ 949

(3)

Περὶ ἀνακλήσεως τῆς διὰ τῆς ὑπ' ἀριθ. ΕΣ:21891)23.11.1971 ἀποφάσεως τοῦ Νομάρχου Φλωρινῆς κηρυχθείσης ἀναγκαστικῆς ἀπαλλοτριώσεως.

Ο ΝΟΜΑΡΧΗΣ ΦΛΩΡΙΝΗΣ

Έχοντες ὑπ' ὄψιν:

1) Τὰς διατάξεις τοῦ ἀρθρου 1 παρ. 3 τοῦ Ν.Δ. 797)71 ἐν συνδυασμῷ πρὸς τὰς ὁμοίας τοῦ ἀρθρου 1 τοῦ Β.Δ. 139)1971 «περὶ ἀρμοδιότητος τῶν Νομαρχῶν πρὸς κήρυξιν ἀναγκαστικῶν ἀπαλλοτριώσεων».

2) Τὰς διατάξεις τοῦ ἀρθρου 12 παρ. 1 τοῦ Ν.Δ. 797)1.1.1971 «περὶ ἀναγκαστικῶν ἀπαλλοτριώσεων» (ΦΕΚ 1)1971).

3) Τὸ ὑπ' ἀριθ. Φ. 4)35)13.1.72 ἐγγράφον τοῦ Ὑπουργείου Οἰκονομικῶν περὶ ἀνακλήσεως τῆς ὑπ' ἀριθ. ΕΣ 21891)23.11.1971 ἀποφάσεως ἡμῶν, περὶ κηρύξεως ἀπαλλοτριώσεων διὰ τὴν κατασκευὴν τῆς ἐθνικῆς ὁδοῦ Φλωρινῆς.

Πρεσπῶν, συνολικοῦ ἐμβαδοῦ 46980 τ.μ. λόγω ἀναρμοδιότητος, ἀνακαλοῦμεν τὴν δυνάμει τῆς ὑπ' ἀριθ. ΕΣ 21891)23.11.1971 ἀποφάσεως ἡμῶν (ΦΕΚ 285)71 τεῦχος Δ') κηρυχθείσαν ἀναγκαστικὴν ἀπαλλοτριώσιν ἀκινήτων διὰ τὴν κατασκευὴν τῆς Ἐθνικῆς ὁδοῦ Φλωρινῆς—Πρεσπῶν (Τμήμα Καρυῶν—Λευκῶν) συνολικοῦ ἐμβαδοῦ 46.980 τ.μ. λόγω ἀναρμοδιότητος.

Ἡ παρούσα δημοσιευθήτω διά της Έφημερίδος τῆς Κυβερνήσεως.

Έν Φλωρίνῃ τῆ 21 Ίανουαρίου 1972

Ὁ Νομάρχης
Ι. ΒΟΓΓΙΑΛΑΣ

Ἀριθ. Τ. 16133

(4)

Περὶ ἀναγκαστικῆς ἀπαλλοτριώσεως κτημάτων πρὸς κατασκευὴν τμήματος ὁδοῦ Θεσσαλονίκης—Ν. Μουδανίων, ἔργον 87101 Δ.Ε., ἀναδόχου Π. Καλαμαριώτη.

Ο ΝΟΜΑΡΧΗΣ ΧΑΛΚΙΔΙΚΗΣ

Έχοντες ὑπ' ὄψιν τὰς διατάξεις:

α) Τοῦ ἀρθρου 23 τοῦ ἀπὸ 25.11.1929 Διατάγματος «περὶ κωδικοποιήσεως τῶν περὶ κατασκευῆς καὶ συντηρήσεως ὁδῶν κειμένων διατάξεων».

β) Τοῦ Ν.Δ. 797)1971 «περὶ ἀναγκαστικῶν ἀπαλλοτριώσεων».

γ) Τῆς παρ. 1 τοῦ ἀρθρου 1 τοῦ Β.Δ. 139)71 «περὶ τῆς ἀρμοδιότητος τῶν Νομαρχῶν πρὸς κήρυξιν ἀναγκαστικῶν τινῶν ἀπαλλοτριώσεων».

δ) Τὸ ὑπ' ἀριθ. Δ.Ε. οἰκ. 9128)15.7.1971 ἐγγράφον τῆς Ἐπιθεωρήσεως Δημοσίων Ἔργων τῆς Περιφερειακῆς Διοικήσεως Κ. καὶ Δ. Μακεδονίας, δι' οὗ ἀποστέλλονται κτηματολογικὰ διαγράμματα μετὰ κτηματολογικῶν πινάκων ἀρρῶντων τὴν ἐελτίωσιν καὶ ἀνακρίσιν κατὰ τμήματος ὁδοῦ Ν. Μουδανίων—Θεσσαλονίκης, ἔργον 87101 Δ.Ε., ἀναδόχου Π. Καλαμαριώτη, ἀποφασίζομεν:

Κηρύττομεν ἀναγκαστικῶς ἀπαλλοτριωτέαν λόγω δημοσίας ὠφελείας, ἣτοι πρὸς κατασκευὴν τοῦ ἐν περιλήψει τμήματος τῆς ἐν θέματι ὁδοῦ, ἐκτάσεως συνολικοῦ ἐμβαδοῦ μέτρων τετραγωνικῶν ἀντιστοίχως, ὡς αὕτη εἰκονίζεται εἰς τὰ κτηματολογικὰ διαγράμματα καὶ πίνακες, ἐγκριθέντα διὰ τῶν ὑπ' ἀριθ. 7644)71, 2249)70 καὶ 4325)70 ἀποφάσεων τῆς Ἐπιθεωρήσεως Δ.Ε. τῆς Περιφερειακῆς Διοικήσεως Κ. καὶ Δ. Μακεδονίας.

Ἐπὶ τῆς ὡς ἄνω ἐκτάσεως ἀξιοῦν δικαιώματα κυριότητος οἱ ὡς ἐν τῷ κτηματολογικῷ πινάκι ἀναφερόμενοι δικαιούχοι.

Ἡ ἀπαλλοτριώσις κηρύσσεται ὑπὲρ τοῦ Δημοσίου, ἡ δὲ δαπάνη εἶναι ἐξηρησαλισμένη εἰς ἔαρος τῶν πιστώσεων τοῦ ἔργου 87101 Δ.Ε.

Ἡ παρούσα δημοσιευθήτω διά της Έφημερίδος τῆς Κυβερνήσεως.

Έν Πολυγύρῳ τῆ 13 Ίανουαρίου 1972

Ὁ Νομάρχης
ΑΝΔΡΕΑΣ ΚΑΝΕΛΛΟΠΟΥΛΟΣ

Ἀριθ. Τ. 62422

(5)

Περὶ ἀναγκαστικῆς ἀπαλλοτριώσεως κτημάτων πρὸς κατασκευὴν τμήματος ὁδοῦ Παλιουρίου—Ἄγ. Παρασκευῆς—Ἄγ. Νικολάου, ἔργον 87101 Δ.Ε.

Ο ΝΟΜΑΡΧΗΣ ΧΑΛΚΙΔΙΚΗΣ

Έχοντες ὑπ' ὄψιν τὰς διατάξεις:

α) Τοῦ ἀρθρου 23 τοῦ ἀπὸ 25.11.1929 Διατάγματος «περὶ κωδικοποιήσεως τῶν περὶ κατασκευῆς καὶ συντηρήσεως ὁδῶν κειμένων διατάξεων».

β) Τοῦ Ν.Δ. 797)1971 «περὶ ἀναγκαστικῶν ἀπαλλοτριώσεων».

γ) Τῆς παρ. 1 τοῦ ἀρθρου 1 τοῦ Β.Δ. 139)71 «περὶ τῆς ἀρμοδιότητος τῶν Νομαρχῶν πρὸς κήρυξιν ἀναγκαστικῶν τινῶν ἀπαλλοτριώσεων».

δ) Το ύψ' αριθ. Δ.Ε. οικ. 16717)6.12.1971 έγγραφον τῆς Ἐπιθεωρήσεως Δημοσίων Ἔργων τῆς Περιφερειακῆς Διοικήσεως Κ. καὶ Δ. Μακεδονίας, δι' οὗ ἀποστέλλονται κτηματολογικὰ διαγράμματα μετὰ κτηματολογικῶν πινάκων προσβάσεων α) Παλιουρίου χ.θ. 53+114,47, β) Ἀγ. Παρασκευῆς χ.θ. 58+830,30 καὶ γ) Ἀγ. Νικολάου νότιος κλάδος χ.θ. 63+423,45, πρὸς σύνδεσιν μετὰ τὴν ἐπαρχιακὴν ὁδὸν τοῦ Κυκλώματος Κασσάνδρας Χαλκιδικῆς, ἔργον 87101 Δ.Ε., ἀναδόχου «ΕΡΓΕΚΑ» Α.Ε., ἀποφασίζομεν:

Κηρύσσομεν ἀναγκαστικῶς ἀπαλλοτριωτέαν λόγῳ δημοσίας ὠφελείας, ἥτοι πρὸς κατασκευὴν τοῦ ἐν περιλήψει τμήματος προσβάσεων πρὸς σύνδεσιν τῶν ἀνωτέρω οἰκισμῶν μετὰ τοῦ ὀδικοῦ Κυκλώματος Κασσάνδρας, ἐκτάσεως συνολικοῦ ἐμβαδοῦ μέτρων τετραγωνικῶν 2.475, ὡς αὕτη εἰκονίζεται εἰς τὸ κτηματολογικὸν διάγραμμα καὶ πίνακα, συνταχθέντα ὑπὸ τοῦ Ν. Στωϊκίδη καὶ ἐγκριθέντα διὰ τῆς ὑπ' αριθ. Δ.Ε. 16299) 1971 ἀποφάσεως τῆς Ἐπιθεωρήσεως Δ. Ε. τῆς Περιφερειακῆς Διοικήσεως Κ. καὶ Δ. Μακεδονίας.

Ἐπὶ τῆς ὡς ἄνω ἐκτάσεως ἀξιούσιν δικαιώματα κυριότητος οἱ ὡς ἐν τῷ κτηματολογικῷ πινάκι ἀναφερόμενοι δικαιούχοι.

Ἡ ἀπαλλοτριώσις κηρύσσεται ὑπὲρ τοῦ Δημοσίου, ἡ δὲ δαπάνη εἶναι ἐξησφαλισμένη εἰς ἔαρος τῶν πιστώσεων τοῦ ἔργου 87101 Δ.Ε.

Ἡ παρούσα δημοσιευθῆτω διὰ τῆς Ἐφημερίδος τῆς Κυβερνήσεως.

Ἐν Πολυγύρῳ τῇ 13 Ἰανουαρίου 1972

Ὁ Νομάρχης
ΑΝΔΡΕΑΣ ΚΑΝΕΛΛΟΠΟΥΛΟΣ

Ἄριθ. Τ. 63517

(6)

Περὶ ἀναγκαστικῆς ἀπαλλοτριώσεως κτημάτων πρὸς κατασκευὴν τμήματος ἐπαρχιακῆς ὁδοῦ Κυκλώματος Χερσονήσου Σιθωνίας, τμήμα Τριστινίκα — Καλαμίτσι, ἔργον 87101 Δ.Ε.

Ο ΝΟΜΑΡΧΗΣ ΧΑΛΚΙΔΙΚΗΣ

Ἐχοντες ὑπ' ὄψιν τὰς διατάξεις:

α) Τοῦ ἀρθρου 23 τοῦ ἀπὸ 25.11.1929 Διατάγματος «περὶ κωδικοποιήσεως τῶν περὶ κατασκευῆς καὶ συντηρήσεως ὁδῶν κειμένων διατάξεων».

β) Τοῦ Ν.Δ. 797)1971 «περὶ ἀναγκαστικῶν ἀπαλλοτριώσεων».

γ) Τῆς παρ. 1 τοῦ ἀρθρου 1 τοῦ Β.Δ. 139)71 «περὶ τῆς ἀρμοδιότητος τῶν Νομαρχῶν πρὸς κήρυξιν ἀναγκαστικῶν τινῶν ἀπαλλοτριώσεων».

δ) Τοῦ ὑπ' αριθ. Δ.Ε. οικ. 17486)24.12.1971 έγγραφον τῆς Ἐπιθεωρήσεως Δημοσίων Ἔργων τῆς Περιφερειακῆς Διοικήσεως Κ. καὶ Δ. Μακεδονίας, δι' οὗ ἀποστέλλονται κτηματολογικὰ διαγράμματα μετὰ κτηματολογικῶν πινάκων, διὰ τὴν ἀπαλλοτριώσιν ἰδιοκτησιῶν πρὸς κατασκευὴν μέρους ἀρχικῆς παραλλαγῆς Τορώνης ἀπὸ χ. θ. 64+693,90 ἕως 65+420,38 τμήματος Τριστινίκα—Καλαμίτσι τοῦ ὀδικοῦ Κυκλώματος Χαλκιδικῆς, ἔργον 87101, ἀναδόχου «ΕΡΓΕΘ» Α.Ε., ἀποφασίζομεν:

Κηρύσσομεν ἀναγκαστικῶς ἀπαλλοτριωτέαν λόγῳ δημοσίας ὠφελείας, ἥτοι πρὸς κατασκευὴν τοῦ ἐν περιλήψει τμήματος ἀρχικῆς παραλλαγῆς, ἐκτάσεως συνολικοῦ ἐμβαδοῦ μέτρων τετραγωνικῶν 35.480, ὡς αὕτη εἰκονίζεται εἰς τὸ κτηματολογικὸν διάγραμμα καὶ πίνακα, συνταχθέντα ὑπὸ τῆς Τεχνικῆς Ἐταιρείας «Ἐρατοσθένους» Ε.Π.Ε. καὶ ἐγκριθέντα διὰ τῆς ὑπ' αριθ. 7817)1969 ἀποφάσεως τῆς Ἐπιθεωρήσεως Δ. Ε. τῆς Περιφερειακῆς Διοικήσεως Κ. καὶ Δ. Μακεδονίας.

Ἐπὶ τῆς ὡς ἄνω ἐκτάσεως ἀξιούσιν δικαιώματα κυριότητος οἱ ὡς ἐν τῷ κτηματολογικῷ πινάκι ἀναφερόμενοι δικαιούχοι.

Ἡ ἀπαλλοτριώσις κηρύσσεται ὑπὲρ τοῦ Δημοσίου, ἡ δὲ δαπάνη εἶναι ἐξησφαλισμένη εἰς ἔαρος τῶν πιστώσεων τοῦ ἔργου 87101 Δ.Ε.

Ἡ παρούσα δημοσιευθῆτω διὰ τῆς Ἐφημερίδος τῆς Κυβερνήσεως.

Ἐν Πολυγύρῳ τῇ 13 Ἰανουαρίου 1972

Ὁ Νομάρχης
ΑΝΔΡΕΑΣ ΚΑΝΕΛΛΟΠΟΥΛΟΣ

Ἄριθ. Τ. 61536

(7)

Περὶ ἀναγκαστικῆς ἀπαλλοτριώσεως κτημάτων πρὸς κατασκευὴν τμήματος ὁδοῦ Τριστινίκα—Καλαμίτσι—Σάρτη ἀπὸ χ.θ. 65+850,46 — 67+922,89, ἔργον 87101 Δ.Ε.

Ο ΝΟΜΑΡΧΗΣ ΧΑΛΚΙΔΙΚΗΣ

Ἐχοντες ὑπ' ὄψιν τὰς διατάξεις:

α) Τοῦ ἀρθρου 23 τοῦ ἀπὸ 25.11.1929 Διατάγματος «περὶ κωδικοποιήσεως τῶν περὶ κατασκευῆς καὶ συντηρήσεως ὁδῶν κειμένων διατάξεων».

β) Τοῦ Ν.Δ. 797)1971 «περὶ ἀναγκαστικῶν ἀπαλλοτριώσεων».

γ) Τῆς παρ. 1 τοῦ ἀρθρου 1 τοῦ Β.Δ. 139)71 «περὶ τῆς ἀρμοδιότητος τῶν Νομαρχῶν πρὸς κήρυξιν ἀναγκαστικῶν τινῶν ἀπαλλοτριώσεων».

δ) Τοῦ ὑπ' αριθ. Δ.Ε. οικ. 15696)18.11.1971 έγγραφον τῆς Ἐπιθεωρήσεως Δημοσίων Ἔργων τῆς Περιφερειακῆς Διοικήσεως Κ. καὶ Δ. Μακεδονίας, δι' οὗ ἀποστέλλονται κτηματολογικὰ διαγράμματα μετὰ κτηματολογικῶν πινάκων, τῆς παραλλαγῆς τοῦ τμήματος Τριστινίκα—Καλαμίτσι—Σάρτη τοῦ ὀδικοῦ κυκλώματος Χαλκιδικῆς, ἀπὸ χ.θ. 65+850,46 ἕως 67+922,89, ἀναδόχου «ΕΡΓΕΘ» Α.Ε., ἔργου 87101 Δ.Ε., ἀποφασίζομεν:

Κηρύσσομεν ἀναγκαστικῶς ἀπαλλοτριωτέαν λόγῳ δημοσίας ὠφελείας, ἥτοι πρὸς κατασκευὴν τοῦ ἐν περιλήψει τμήματος παραλλαγῆς, ἐκτάσεως συνολικοῦ ἐμβαδοῦ μέτρων τετραγωνικῶν 45.420, ὡς αὕτη εἰκονίζεται εἰς τὸ κτηματολογικὸν διάγραμμα καὶ πίνακα συνταχθέντα ὑπὸ τοῦ Ε. Μητακίδη Πολ. Μηχανικοῦ καὶ ἐγκριθέντα διὰ τῆς ὑπ' αριθ. Δ.Ε. 13967) 1971 ἀποφάσεως τῆς Ἐπιθεωρήσεως Δημοσίων Ἔργων τῆς Περιφερειακῆς Διοικήσεως Κ. καὶ Δ. Μακεδονίας.

Ἐπὶ τῆς ὡς ἄνω ἐκτάσεως ἀξιούσιν δικαιώματα κυριότητος οἱ ὡς ἐν τῷ κτηματολογικῷ πινάκι ἀναφερόμενοι δικαιούχοι.

Ἡ ἀπαλλοτριώσις κηρύσσεται ὑπὲρ τοῦ Δημοσίου, ἡ δὲ δαπάνη εἶναι ἐξησφαλισμένη εἰς ἔαρος τῶν πιστώσεων τοῦ ἔργου 87101 Δ.Ε.

Ἡ παρούσα δημοσιευθῆτω διὰ τῆς Ἐφημερίδος τῆς Κυβερνήσεως.

Ἐν Πολυγύρῳ τῇ 13 Ἰανουαρίου 1972

Ὁ Νομάρχης
ΑΝΔΡΕΑΣ ΚΑΝΕΛΛΟΠΟΥΛΟΣ

Ἄριθ. Τ. 60973

(8)

Περὶ ἀναγκαστικῆς ἀπαλλοτριώσεως κτημάτων πρὸς κατασκευὴν τμήματος ὁδοῦ προσβάσεως χωρίου Καλάνδρας καὶ συμβολῆς εἰς χ.θ. 82+295, ἔργον Κυκλώματος Χαλκιδικῆς—Καλάνδρα—Σιέτρις—Καλλιθέα.

Ο ΝΟΜΑΡΧΗΣ ΧΑΛΚΙΔΙΚΗΣ

Ἐχοντες ὑπ' ὄψιν τὰς διατάξεις:

α) Τοῦ ἀρθρου 23 τοῦ ἀπὸ 25.11.1929 Διατάγματος «περὶ κωδικοποιήσεως τῶν περὶ κατασκευῆς καὶ συντηρήσεως ὁδῶν κειμένων διατάξεων».

β) Τοῦ Ν.Δ. 797)1971 «περὶ ἀναγκαστικῶν ἀπαλλοτριώσεων».

γ) Τῆς παρ. 1 τοῦ ἀρθρου 1 τοῦ Β.Δ. 139)71 «περὶ τῆς ἀρμοδιότητος τῶν Νομαρχῶν πρὸς κήρυξιν ἀναγκαστικῶν τινῶν ἀπαλλοτριώσεων».

δ) Τοῦ ὑπ' αριθ. Δ.Ε. οικ. 15021)13.11.1971 έγγραφον τῆς Ἐπιθεωρήσεως Δημοσίων Ἔργων τῆς Περιφερειακῆς Διοικήσεως Κ. καὶ Δ. Μακεδονίας, δι' οὗ ἀποστέλλονται κτηματολογικὰ διαγράμματα μετὰ κτηματολογικῶν πινάκων, προσβάσεων πρὸς Καλάνδραν ἐκ τοῦ ὀδικοῦ Κυκλώματος Χαλκιδικῆς ἀπὸ χ.θ. 80+002,93 ἕως χ.θ. 99+052,48, ἔργον 87101 Δ.Ε., ἀναδόχου Α.Τ.Ε. «ΔΟΜΙΚΗ», ἀποφασίζομεν:

Κηρύττομεν αναγκαστικῶς ἀπαλλοτριωτέαν λόγῳ δημοσίας ὠφελείας, ἤτοι πρὸς κατασκευὴν τοῦ ἐν περιλήψει τμήματος προσβάσεως πρὸς Καλάνδραν, ἐκτάσεως συνολικοῦ ἐμβαδοῦ μέτρων τετραγωνικῶν 3.720, ὡς αὕτη εἰκονίζεται εἰς τὸ κτηματολογικὸν διάγραμμα καὶ πίνακα, συνταχθέντα ὑπὸ τοῦ Ν. Τσάκη, Πολ. Μηχανικοῦ καὶ ἐγκριθέντα διὰ τῆς ὑπ' ἀριθ. 9026)1971 ἀποφάσεως τῆς Ἐπιθεωρήσεως Δημοσίων Ἔργων τῆς Περιφερειακῆς Διοικήσεως Κ. καὶ Δ. Μακεδονίας.

Ἐπὶ τῆς ὡς ἄνω ἐκτάσεως ἀξιοῦν δικαιώματα κυριότητος οἱ ὡς ἐν τῷ κτηματολογικῷ πίνακι ἀναφερόμενοι δικαιούχοι.

Ἡ ἀπαλλοτρίωσις κηρύσσεται ὑπὲρ τοῦ Δημοσίου, ἡ δὲ δαπάνη εἶναι ἐξησφαλισμένη εἰς ἔαρος τῶν πιστώσεων τοῦ ἔργου 87101 Δ.Ε.

Ἡ παροῦσα δημοσιευθῆτω διὰ τῆς Ἐφημερίδος τῆς Κυβερνήσεως.

Ἐν Πολυγύρῳ, τῆ 13 Ἰανουαρίου 1972

Ὁ Νομάρχης
ΑΝΔΡΕΑΣ ΚΑΝΕΛΛΟΠΟΥΛΟΣ

Ἄριθ. Τ. 62081

(9)

Περὶ ἀναγκαστικῆς ἀπαλλοτριώσεως κτημάτων πρὸς κατασκευὴν τμήματος ὁδοῦ Θεσσαλονίκης—Ν. Μουδανίων, τμήμα α) ἀπὸ κτήματος Σαρρῆ ἕως ὄρια Κοινότητος Λακκώματος καὶ β) ἀπὸ Ν. Καλλικρατείας πρὸς Ν. Σύλλατα, ἔργον 87101 Δ.Ε.

Ο ΝΟΜΑΡΧΗΣ ΧΑΛΚΙΔΙΚΗΣ

Ἐχόντες ὑπ' ὄψιν τὰς διατάξεις:

α) Τοῦ ἀρθροῦ 23 τοῦ ἀπὸ 25.11.1929 Διατάγματος «περὶ κωδικοποιήσεως τῶν περὶ κατασκευῆς καὶ συντηρήσεως ὁδῶν κειμένων διατάξεων».

β) Τοῦ Ν.Δ. 797)1971 «περὶ ἀναγκαστικῶν ἀπαλλοτριώσεων».

γ) Τῆς παρ. 1 τοῦ ἀρθρ. 1 τοῦ Β.Δ. 139)71 «περὶ τῆς ἀρμοδιότητος τῶν Νομαρχῶν πρὸς κήρυξιν ἀναγκαστικῶν τινῶν ἀπαλλοτριώσεων».

δ) Τὸ ὑπ' ἀριθ. Δ.Ε. οἰκ. 16517)1.12.1971 ἔγγραφο τῆς Ἐπιθεωρήσεως Δημοσίων Ἔργων τῆς Περιφερειακῆς Διοικήσεως Κ. καὶ Δ. Μακεδονίας, δι' οὗ ἀποστέλλονται κτηματολογικὰ διαγράμματα μετὰ κτηματολογικῶν πινάκων τῆς παραλλαγῆς τοῦ τμήματος ἐπαρχιακῆς ὁδοῦ Θεσσαλονίκης—Ν. Μουδανίων, α) ἀπὸ κτήματος Σαρρῆ ἕως ὄρια Κοινότητος Λακκώματος καὶ β) ἀπὸ Ν. Καλλικρατείας πρὸς Ν. Σύλλατα, ἔργον 87101 Δ.Ε., ἀποφασίζομεν:

Κηρύττομεν ἀναγκαστικῶς ἀπαλλοτριωτέαν λόγῳ δημοσίας ὠφελείας, ἤτοι πρὸς κατασκευὴν τοῦ ἐν περιλήψει τμήματος παραλλαγῆς καὶ διαπλατύνσεως, ἐκτάσεως συνολικοῦ ἐμβαδοῦ μέτρων τετραγωνικῶν 20.533, ὡς αὕτη εἰκονίζεται εἰς τὸ κτηματολογικὸν διάγραμμα καὶ πίνακα, συνταχθέντα ὑπὸ τοῦ Π.ν. Καλαμαριώτη, Πολ. Μηχανικοῦ, ὡς καὶ μέτρων τετραγωνικῶν 34.780 καὶ ἐγκριθέντα διὰ τῆς ὑπ' ἀριθ. Δ.Ε. 15874)1971 ἀποφάσεως τῆς Ἐπιθεωρήσεως Δημοσίων Ἔργων τῆς Περιφερειακῆς Διοικήσεως Κ. καὶ Δ. Μακεδονίας.

Ἐπὶ τῆς ὡς ἄνω ἐκτάσεως ἀξιοῦν δικαιώματα κυριότητος οἱ ὡς ἐν τῷ κτηματολογικῷ πίνακι ἀναφερόμενοι δικαιούχοι.

Ἡ ἀπαλλοτρίωσις κηρύσσεται ὑπὲρ τοῦ Δημοσίου, ἡ δὲ δαπάνη εἶναι ἐξησφαλισμένη εἰς ἔαρος τῶν πιστώσεων τοῦ ἔργου 87101 Δ.Ε.

Ἡ παροῦσα δημοσιευθῆτω διὰ τῆς Ἐφημερίδος τῆς Κυβερνήσεως.

Ἐν Πολυγύρῳ, τῆ 13 Ἰανουαρίου 1972

Ὁ Νομάρχης
ΑΝΔΡΕΑΣ ΚΑΝΕΛΛΟΠΟΥΛΟΣ

Ἄριθ. Τ. 62021

(10)

Περὶ ἀναγκαστικῆς ἀπαλλοτριώσεως κτημάτων πρὸς κατασκευὴν τμήματος τοῦ ὁδικοῦ κυκλώματος Κατσάνδρας Χαλκιδικῆς, τμήμα Καλάνδρα—Σίβηρις—Καλλιθέα, ἔργον 87101 Δ.Ε.

Ο ΝΟΜΑΡΧΗΣ ΧΑΛΚΙΔΙΚΗΣ

Ἐχόντες ὑπ' ὄψιν τὰς διατάξεις:

α) Τοῦ ἀρθροῦ 23 τοῦ ἀπὸ 25.11.1929 Διατάγματος «περὶ κωδικοποιήσεως τῶν περὶ κατασκευῆς καὶ συντηρήσεως ὁδῶν κειμένων διατάξεων».

β) Τοῦ Ν.Δ. 797)1971 «περὶ ἀναγκαστικῶν ἀπαλλοτριώσεων».

γ) Τῆς παρ. 1 τοῦ ἀρθρ. 1 τοῦ Β.Δ. 139)71 «περὶ τῆς ἀρμοδιότητος τῶν Νομαρχῶν πρὸς κήρυξιν ἀναγκαστικῶν τινῶν ἀπαλλοτριώσεων».

δ) Τὸ ὑπ' ἀριθ. Δ.Ε. οἰκ. 16826)9.12.1971 ἔγγραφο τῆς Ἐπιθεωρήσεως Δημοσίων Ἔργων τῆς Περιφερειακῆς Διοικήσεως Κ. καὶ Δ. Μακεδονίας, δι' οὗ ἀποστέλλονται κτηματολογικὰ διαγράμματα μετὰ κτηματολογικῶν πινάκων, διὰ τὴν κήρυξιν τῆς ἀναγκαστικῆς ἀπαλλοτριώσεως πρὸς κάλυψιν ἀκινήτων διὰ τὴν κατασκευὴν τῆς παραλλαγῆς εἰς χ.φ. 90+783,06, ἀποφασίζομεν:

Κηρύττομεν ἀναγκαστικῶς ἀπαλλοτριωτέαν λόγῳ δημοσίας ὠφελείας, ἤτοι πρὸς κατασκευὴν τοῦ ἐν περιλήψει τμήματος τοῦ ὁδικοῦ κυκλώματος Χαλκιδικῆς, ἐκτάσεως συνολικοῦ ἐμβαδοῦ μέτρων τετραγωνικῶν 13.550, ὡς αὕτη εἰκονίζεται εἰς τὸ κτηματολογικὸν διάγραμμα καὶ πίνακα συνταχθέντα ὑπὸ τοῦ Νικ. Τσάκη, Πολ. Μηχανικοῦ, ἐγκριθέντα διὰ τῆς ὑπ' ἀριθ. Δ.Ε. 12265)1971 ἀποφάσεως τῆς Ἐπιθεωρήσεως Δημοσίων Ἔργων τῆς Περιφερειακῆς Διοικήσεως Κ. καὶ Δ. Μακεδονίας.

Ἐπὶ τῆς ὡς ἄνω ἐκτάσεως ἀξιοῦν δικαιώματα κυριότητος οἱ ὡς ἐν τῷ κτηματολογικῷ πίνακι ἀναφερόμενοι δικαιούχοι.

Ἡ ἀπαλλοτρίωσις κηρύσσεται ὑπὲρ τοῦ Δημοσίου, ἡ δὲ δαπάνη εἶναι ἐξησφαλισμένη εἰς ἔαρος τῶν πιστώσεων τοῦ ἔργου 87101 Δ.Ε.

Ἡ παροῦσα δημοσιευθῆτω διὰ τῆς Ἐφημερίδος τῆς Κυβερνήσεως.

Ἐν Πολυγύρῳ, τῆ 13 Ἰανουαρίου 1972

Ὁ Νομάρχης
ΑΝΔΡΕΑΣ ΚΑΝΕΛΛΟΠΟΥΛΟΣ

Ἄριθ. Τ. 63361

(11)

Περὶ ἀναγκαστικῆς ἀπαλλοτριώσεως κτημάτων πρὸς κατασκευὴν τμήματος ὁδοῦ Ε.Ο.Τ.—Ἀγ. Παρασκευῆ—Λουτρά Ἀγ. Νικολάου—Καλάνδρας ἔργον 87101 Δ.Ε.

Ο ΝΟΜΑΡΧΗΣ ΧΑΛΚΙΔΙΚΗΣ

Ἐχόντες ὑπ' ὄψιν τὰς διατάξεις:

α) Τοῦ ἀρθροῦ 23 τοῦ ἀπὸ 25.11.1929 Διατάγματος «περὶ κωδικοποιήσεως τῶν περὶ κατασκευῆς καὶ συντηρήσεως ὁδῶν κειμένων διατάξεων».

β) Τοῦ Ν.Δ. 797)71 «περὶ ἀναγκαστικῶν ἀπαλλοτριώσεων».

γ) Τῆς παρ. 1 τοῦ ἀρθρ. 1 τοῦ Β.Δ. 139)71 «περὶ τῆς ἀρμοδιότητος τῶν Νομαρχῶν πρὸς κήρυξιν ἀναγκαστικῶν ἀπαλλοτριώσεων».

δ) Τὸ ὑπ' ἀριθ. Δ.Ε. οἰκ. 17228)15.12.71 ἔγγραφο τῆς Ἐπιθεωρήσεως Δημ. Ἔργων τῆς Περιφερειακῆς Διοικήσεως Κ. καὶ Δ. Μακεδονίας, δι' οὗ ἀπεστάλη συμπληρωματικὸν κτηματολόγιον ἀπὸ χ.φ. 79+620—79+800 τοῦ τμήματος Ε.Ο.Τ.—Ἀγ. Παρασκευῆ—Λουτρά Ἀγ. Νικολάου—Καλάνδρας, ἀναδόχου Α.Ε. «ΕΡΤΕΚΑ», μετὰ κτηματολογικοῦ πίνακος διὰ τὴν κήρυξιν ἀναγκαστικῆς ἀπαλλοτριώσεως τῶν πρὸς κατάληψιν ἀκινήτων διὰ τὴν κατασκευὴν τῆς ἐν θέματι ὁδοῦ τοῦ ὁδικοῦ Κυκλώματος Χαλκιδικῆς, ἀποφασίζομεν:

Κηρύττομεν ἀναγκαστικῶς ἀπαλλοτριωτέαν λόγῳ δημοσίας ὠφελείας, ἤτοι πρὸς κατασκευὴν τοῦ ἐν περιλήψει τμήματος τοῦ ὁδικοῦ Κυκλώματος Χαλκιδικῆς ἐκτάσεως συνολικοῦ ἐμ-

εαδού μέτρων τετραγωνικών 3.070 ως αυτή εικονίζεται εις τὸ συμπληρωματικὸν κτηματολογικὸν διάγραμμα καὶ πίνακα συταχθέντα ὑπὸ τοῦ Π. Ζαχαριτζή καὶ ἐγκριθέντα διὰ τῆς ὑπ' ἀριθ. Δ.Ε. 16321)71 ἀποφάσεως τῆς Ἐπιθεωρήσεως Δ.Ε. Περιφερειακῆς Διευθύνσεως Κ. καὶ Δ. Μακεδονίας.

Ἐπὶ τῆς ὡς ἄνω ἐκτάσεως ἀξιούσων δικαιώματα κυριότητος οἱ ὡς ἐν κτηματολογικῷ πίνακι ἀναφερόμενοι δικαιοῦχοι.

Ἡ ἀπαλλοτριώσις κηρύσσεται ὑπὲρ τοῦ Δήμου, ἡ δὲ δαπάνη εἶναι ἐξησφαλισμένη εἰς ἔαρος τῶν πιστώσεων τοῦ ἔργου 87101 Δ.Ε.

Ἡ παροῦσα δημοσιευθῆτω διὰ τῆς Ἐφημερίδος τῆς Κυβερνήσεως.

Ἐν Πολυγύρῳ τῆ 13 Ἰανουαρίου 1972

Ὁ Νομάρχης
ΑΝΔΡΕΑΣ ΚΑΝΕΛΛΟΠΟΥΛΟΣ

ΑΝΑΚΘΙΝΩΣΕΙΣ

Ἀριθ. Α. 25982)481

(12)

Περὶ εἰδοποιήσεως τῆς γενομένης καταθέσεως τῆς ἀποζημιώσεως ἀκινήτων ἀπαλλοτριωθέντων πρὸς παραλλαγὴν τῆς ἐθνικῆς ὁδοῦ Κορίνθου—Τριπόλεως (ισόπεδοι διατάξεις Ἀχλαδοκάμπου).

Ο ΥΠΟΥΡΓΟΣ ΔΗΜΟΣΙΩΝ ΕΡΓΩΝ

Ἐχόντες ὑπ' ὄψει τὰ ἄρθρα 7 καὶ 24 τοῦ ὑπ' ἀριθ. 1731) 1939 Α.Ν. «περὶ ἀναγκαστικῶν ἀπαλλοτριώσεων», φέρομεν εἰς γνώσιν τῶν κεκτημένων ἢ ἀξιούτων δικαιώματα κυριότητος ἐπὶ τῶν ἀκινήτων τῶν ἀπαλλοτριωθέντων δυνάμει τῆς ὑπ' ἀριθ. Δ. 4424)5435)30.7.70 κοινῆς ἀποφάσεως τῶν Ἰπουργῶν Οἰκονομικῶν καὶ Δημοσίων Ἔργων (ΦΕΚ τ. Δ' 180) διὰ τὴν παραλλαγὴν τῆς ἐθνικῆς ὁδοῦ Κορίνθου—Τριπόλεως (ισόπεδοι διατάξεις Ἀχλαδοκάμπου), ὡς καὶ τῶν τυχόν ἐπὶ τῶν ἀκινήτων τούτων ἐγγεγραμμένων ἐνυποθήκων ἢ κατασχόντων δανειστῶν ἢ τρίτων ἐν γένει διεκδικητῶν ὅτι ἢ διὰ τῆς ὑπ' ἀριθ. 94)71 ἀποφάσεως τοῦ Μονομελοῦς Πρωτοδικείου Ναυπλίου καθορισθεῖσα προσωρινῶς ἀποζημίωσις τῶν ὡς ἄνω ἀκινήτων, κατετέθη εἰς τὸ Δημόσιον Ταμεῖον Ἀργεῶς ἐκδοθέντος τοῦ ὑπ' ἀριθ. 2633)12.1.72 γραμματίου συστάσεως παρακαταθήκης συνολικοῦ ποσοῦ δρχ. ἐνενήκοντα ἑννέα χιλιάδων τετρακοσίων (99.400).

Ἡ παροῦσα δημοσιευθῆτω διὰ τῆς Ἐφημερίδος τῆς Κυβερνήσεως.

Ἐν Ἀθήναις τῆ 22 Ἰανουαρίου 1972

Ἐντολῆ Ἰπουργοῦ
Ὁ Διευθυντῆς
Α. ΒΑΦΕΙΑΔΗΣ

Ἀριθ. Α. 24892)292

(13)

Περὶ εἰδοποιήσεως τῆς γενομένης καταθέσεως τῆς ἀποζημιώσεως ἀκινήτων ἀπαλλοτριωθέντων πρὸς διάνοξιν τῆς ὁδοῦ Ἡγουμενίτισης—Πρεβέζης.

Ο ΥΠΟΥΡΓΟΣ ΔΗΜΟΣΙΩΝ ΕΡΓΩΝ

Ἐχόντες ὑπ' ὄψει τὰ ἄρθρα 7 καὶ 24 τοῦ ὑπ' ἀριθ. 1731) 1939 Α.Ν. «περὶ ἀναγκαστικῶν ἀπαλλοτριώσεων», φέρομεν εἰς γνώσιν τῶν κεκτημένων ἢ ἀξιούτων δικαιώματα κυριότητος ἐπὶ τῶν ἀκινήτων τῶν ἀπαλλοτριωθέντων δυνάμει τῆς ὑπ' ἀριθ. Δ. 7742)7159)69 κοινῆς ἀποφάσεως τῶν Ἰπουργῶν Οἰκονομικῶν καὶ Δημ. Ἔργων (ΦΕΚ τ. Δ' 183) διὰ τὴν διάνοξιν τῆς ὁδοῦ Ἡγουμενίτισης Πρεβέζης (τμήμα Κάτω Ἐκκλησιῶν Καναλλακίου—Γλυκῆς), ὡς καὶ τῶν τυχόν ἐπὶ τῶν ἀκινήτων τούτων ἐγγεγραμμένων ἐνυποθήκων ἢ κατασχόντων δανειστῶν ἢ τρίτων ἐν γένει διεκδικητῶν ὅτι ἢ διὰ τῆς ὑπ' ἀριθ. 43)70 ἀποφάσεως τοῦ Μονομελοῦς Πρωτοδικείου Θεσσαλονίκης καθορισθεῖσα προσωρινῶς ἀποζημίωσις τῶν ὡς ἄνω ἀκινήτων, κατετέθη εἰς τὸ Γραφεῖον Παρακαταθηκῶν Πρεβέζης, ἐκδοθέντος τοῦ ὑπ' ἀριθ. 5576)8.1.72 γραμματίου συστάσεως παρακαταθήκης συνολικοῦ ποσοῦ δρχ. 314.811.

Ἡ παροῦσα δημοσιευθῆτω διὰ τῆς Ἐφημερίδος τῆς Κυβερνήσεως.

Ἐν Ἀθήναις τῆ 22 Ἰανουαρίου 1972

Ἐντολῆ Ἰπουργοῦ
Ὁ Διευθυντῆς
Α. ΒΑΦΕΙΑΔΗΣ

Ἀριθ. Α. 26505)592

(14)

Περὶ εἰδοποιήσεως τῆς γενομένης καταθέσεως τῆς ἀποζημιώσεως ἀκινήτων ἀπαλλοτριωθέντων πρὸς διάνοξιν τῆς ὁδοῦ Ἡγουμενίτισης Πρεβέζης.

Ο ΥΠΟΥΡΓΟΣ ΔΗΜΟΣΙΩΝ ΕΡΓΩΝ

Ἐχόντες ὑπ' ὄψει τὰ ἄρθρα 7 καὶ 24 τοῦ ὑπ' ἀριθ. 1731) 1939 Α.Ν. «περὶ ἀναγκαστικῶν ἀπαλλοτριώσεων», φέρομεν εἰς γνώσιν τῶν κεκτημένων ἢ ἀξιούτων δικαιώματα κυριότητος ἐπὶ τῶν ἀκινήτων τῶν ἀπαλλοτριωθέντων δυνάμει τῆς ὑπ' ἀριθ. Δ. 7742)7139)69 κοινῆς ἀποφάσεως τῶν Ἰπουργῶν Οἰκονομικῶν καὶ Δημ. Ἔργων (ΦΕΚ τ. Δ' 183) διὰ τὴν διάνοξιν τῆς ὁδοῦ Ἡγουμενίτισης Πρεβέζης (τμήμα Κάτω Ἐκκλησιῶν Καναλλακίου—Γλυκῆς), ὡς καὶ τῶν τυχόν ἐπὶ τῶν ἀκινήτων τούτων ἐγγεγραμμένων ἐνυποθήκων ἢ κατασχόντων δανειστῶν ἢ τρίτων ἐν γένει διεκδικητῶν ὅτι ἢ διὰ τῆς ὑπ' ἀριθ. 108)69 ἀποφάσεως τοῦ Μονομελοῦς Πρωτοδικείου Πρεβέζης καθορισθεῖσα προσωρινῶς ἀποζημίωσις τῶν ὡς ἄνω ἀκινήτων, κατετέθη εἰς τὸ Γραφεῖον Παρακαταθηκῶν Πρεβέζης ἐκδοθέντος τοῦ ὑπ' ἀριθ. 5577)8.1.72 γραμματίου συστάσεως παρακαταθήκης συνολικοῦ ποσοῦ δρχ. 390.840.

Ἡ παροῦσα δημοσιευθῆτω διὰ τῆς Ἐφημερίδος τῆς Κυβερνήσεως.

Ἐν Ἀθήναις τῆ 22 Ἰανουαρίου 1972

Ἐντολῆ Ἰπουργοῦ
Ὁ Διευθυντῆς
Α. ΒΑΦΕΙΑΔΗΣ

ΠΟΛΕΟΔΟΜΙΑ Β. ΔΙΑΤΑΓΜΑΤΑ

(15)

Περὶ ἐγκρίσεως χώρου εἰς τὴν ἐκτὸς τοῦ ρυμοτομικοῦ σχεδίου Πατρῶν περιοχῆν δι' ἀνέγερσιν Κολυμητηρίου.

ΚΩΝΣΤΑΝΤΙΝΟΣ

ΒΑΣΙΛΕΥΣ ΤΩΝ ΕΛΛΗΝΩΝ

Ἐχόντες ὑπ' ὄψει τὰς διατάξεις τοῦ ἀπὸ 17 Ἰουλίου 1923 Ν. Δ)τος «περὶ σχεδίων πόλεων κλπ.», ὡς μεταγενεστέρως ἐτροποποιήθησαν καὶ συνεπληρώθησαν καὶ εἰδικώτερον τῶν ἄρθρων 3, 29 καὶ 70 αὐτοῦ, καὶ ἰδόντες τὴν ὑπ' ἀριθ. 450) 1971 πράξιν τοῦ Δημοτικοῦ Συμβουλίου Πατρῶν, ὡς καὶ τὴν ὑπ' ἀριθ. 1537)1971 γνωμοδότησιν τοῦ Συμβουλίου Δημοσίων Ἔργων (Τμήμα Μελετῶν), προτάσει τοῦ Ἡμετέρου ἐπὶ τῶν Δημοσίων Ἔργων Ἰπουργοῦ, ἀπεφασίσμεν καὶ διατάσσομεν: Ἄρθρον μόνον.

Ἐγκρίνεται ὁ ὑπὸ στοιχεῖα Κ—Λ—Μ—Ν—Ε—Ο—Π—Ι—Θ—Η—Ζ—Ε—Κ χώρος, εἰς τὴν ἐκτὸς σχεδίου περιοχῆν «Ἐξω—Ἀγυῖα» τοῦ Δήμου Πατρῶν διὰ τὴν ἀνέγερσιν Κολυμητηρίου, ὡς ἐμφαίνεται εἰς τό, ὑπὸ τοῦ Προϊσταμένου τῆς Ἰπηρεσίας Οἰκισμοῦ, τεθεωρημένον διὰ τῆς ὑπ' ἀριθ. Ε. 39533)1971 πράξεως αὐτοῦ, σχετικὸν πρωτότυπον διάγραμμα, ὑπὸ κλίμακα 1:250, οὕτινος συνοπτικὸν ἀντίτυπον δημοσιεύεται μετὰ τοῦ παρόντος.

Εἰς τὸν αὐτὸν ἐπὶ τῶν Δημοσίων Ἔργων Ἰπουργόν, ἀνατίθεμεν τὴν δημοσίευσιν καὶ ἐκτέλεσιν τοῦ παρόντος Διατάγματος.

Ἐν Ἀθήναις τῆ 19 Ἰανουαρίου 1972

Ἐν Ὄνοματι τοῦ Βασιλέως

Ο ΑΝΤΙΒΑΣΙΛΕΥΣ

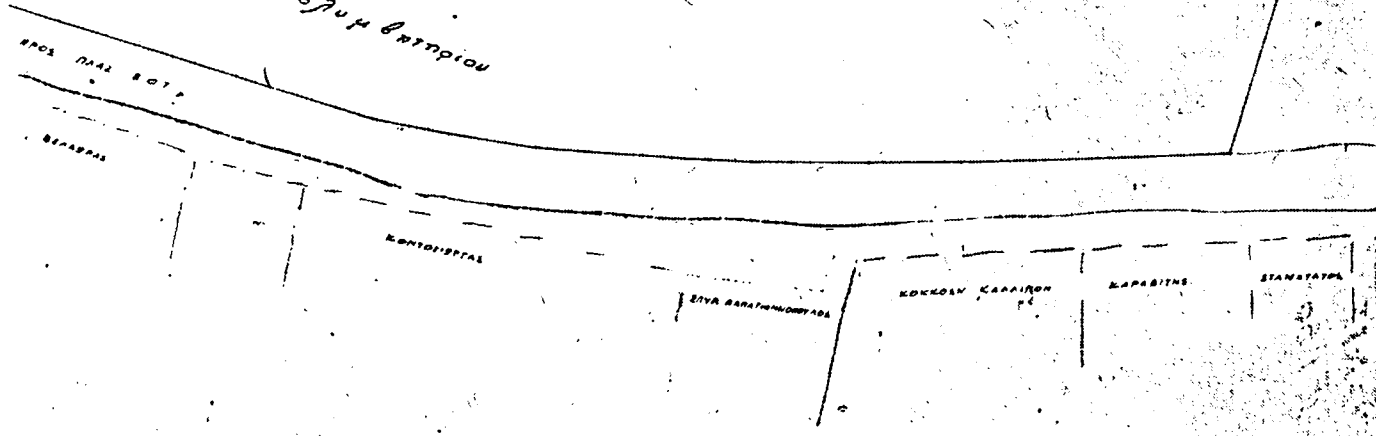
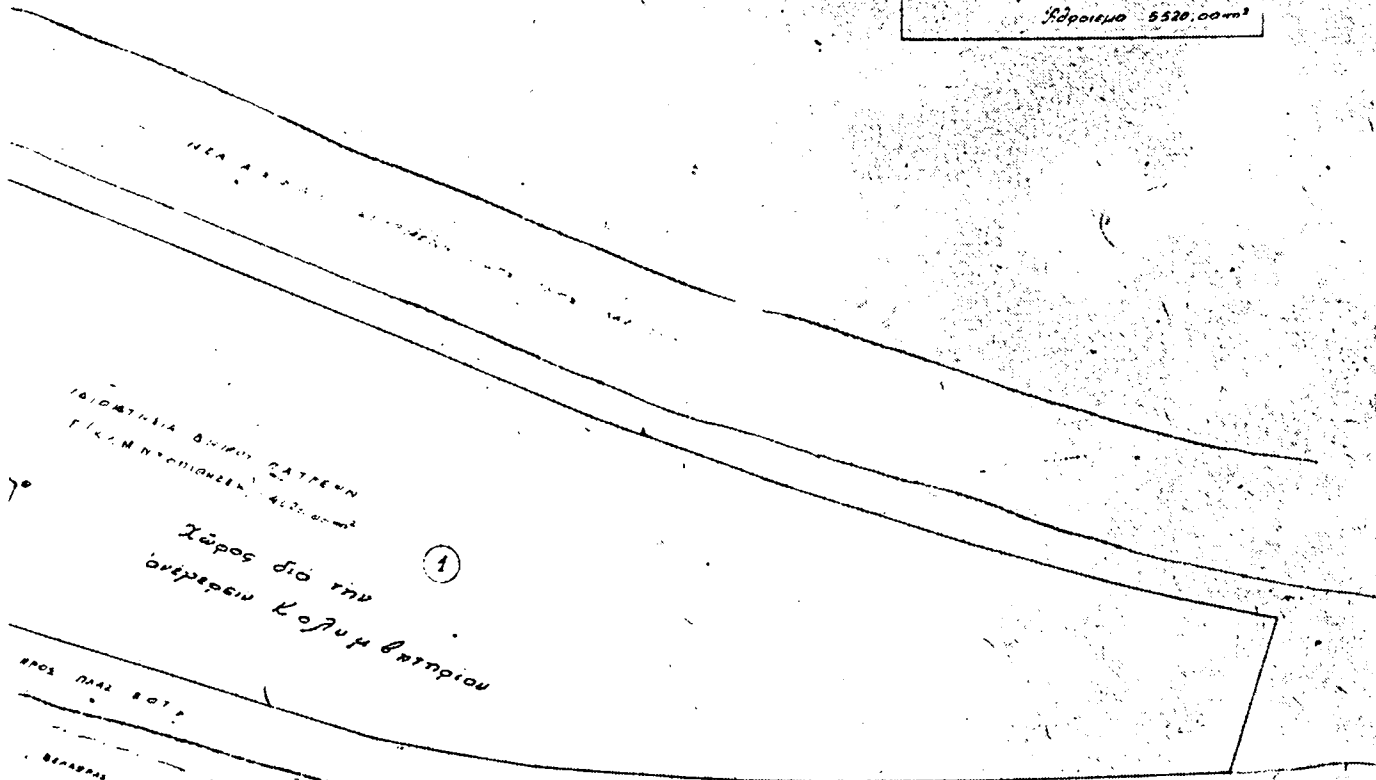
ΓΕΩΡΓΙΟΣ ΖΩΓΙΤΑΚΗΣ

Ο ΥΠΟΥΡΓΟΣ ΔΗΜΟΣΙΩΝ ΕΡΓΩΝ
ΚΩΝΣΤ. ΠΑΠΑΔΗΜΗΤΡΙΟΥ

BK

Θ Α Λ Α Ξ Ξ Α

ΥΠΟΜΝΗΜΑ	
α. Ιδιοκτησία Κυβούδων	
1. Άπυτος Σιτρώων	4020.00 m ²
β. Υπ. Παυλοπούλου	1500.00 m ²
Υπόμνημα	5520.00 m ²



(16)

Περί τροποποιήσεως του ρυμοτομικού σχεδίου Τριπόλεως (Αρκαδίας).

**ΚΩΝΣΤΑΝΤΙΝΟΣ
ΒΑΣΙΛΕΥΣ ΤΩΝ ΕΛΛΗΝΩΝ**

Έχοντας υπόψη τας διατάξεις του από 17 Ιουλίου 1923 Ν. Δ)τος «περί σχεδίων πόλεων κλπ.», ως μεταγενεστέρως έτροποποιήθησαν και συνεπληρώθησαν και ειδικώτερον των άρθρων 3 και 70 αυτού, και ιδόντες τας υπό αριθ. 85)1971 και 154)1971 πράξεις του Δημοτικού Συμβουλίου Τριπόλεως, ως και την υπό αριθ. 1812)1971 γνωμοδότησιν του Συμβουλίου Δημ. Έργων (Τμήμα Μελετών), προτάσει του Ημετέρου επί των Δημοσίων Έργων Υπουργού, άπεφασίσαμεν και διατάττομεν:

*Άρθρον μόνον.

Έγκρίνεται ή τροποποίησις του ρυμοτομικού σχεδίου Τρι-

πόλεως (Αρκαδίας) κατά τὰ υπό αριθ. 206 και 207 Ο.Τ., ως εμφανίζηται εις τό, υπό του Προϊσταμένου της Υπηρεσίας Οικισμού, τεθεωρημένον διά της υπό αριθ. Ε. 39532)1971 πράξεως αυτού, σχετικόν πρωτότυπον διάγραμμα, υπό κλίμακα 1:500, ούτινος συνοπτικόν αντίτυπον δημοσιεύεται μετά του παρόντος.

Είς τον αυτόν επί των Δημοσίων Έργων Υπουργόν, ανατίθεμεν την δημοσίευσιν και εκτέλεσιν του παρόντος Διατάγματος.

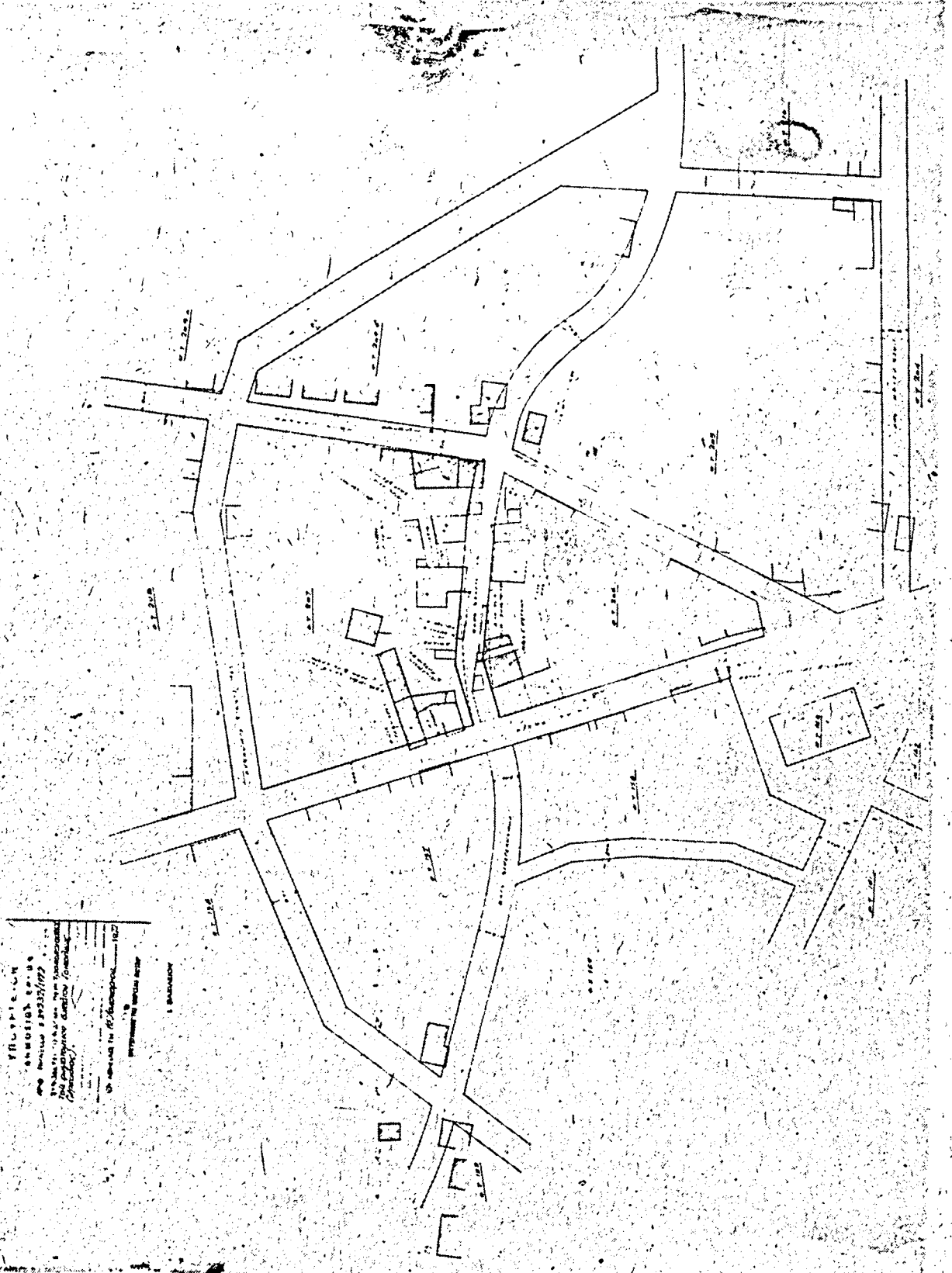
Έν Αθήναις τῆ 19 Ιανουαρίου 1972

Έν Ονόματι του Βασιλέως

**Ο ΑΝΤΙΒΑΣΙΛΕΥΣ
ΓΕΩΡΓΙΟΣ ΖΩ-ΙΤΑΚΗΣ**

Ο ΥΠΟΥΡΓΟΣ ΔΗΜΟΣΙΩΝ ΕΡΓΩΝ
ΚΩΝΣΤ. ΠΑΠΑΔΗΜΗΤΡΙΟΥ

ΤΡΙΠΟΛΙΣ
κλίμακῃ 1:500



ΥΠΟΥΡΓΕΙΟΝ
ΔΗΜΟΣΙΩΝ ΕΡΓΩΝ
ΕΠΙΧΕΙΡΗΣΙΣ ΕΡΓΩΝ
ΤΕΧΝΙΚΟΝ ΓΡΑΦΕΙΟΝ
ΔΙΕΥΘΥΝΣΙΣ ΤΕΧΝΙΚΩΝ ΕΡΓΩΝ
ΔΙΕΥΘΥΝΣΙΣ ΤΕΧΝΙΚΩΝ ΕΡΓΩΝ
ΔΙΕΥΘΥΝΣΙΣ ΤΕΧΝΙΚΩΝ ΕΡΓΩΝ