



ΕΦΗΜΕΡΙΣ ΤΗΣ ΚΥΒΕΡΝΗΣΕΩΣ

ΤΟΥ ΒΑΣΙΛΕΙΟΥ ΤΗΣ ΕΛΛΑΔΟΣ

ΕΝ ΑΘΗΝΑΙΣ
ΤΗ 22 ΑΥΓΟΥΣΤΟΥ 1972

ΤΕΥΧΟΣ ΤΕΤΑΡΤΟΝ

ΑΡΙΘΜΟΣ ΦΥΛΛΟΥ
212

ΠΕΡΙΕΧΟΜΕΝΑ

ΑΠΑΛΛΟΤΡΙΩΣΕΙΣ

ΑΠΟΦΑΣΕΙΣ

- Περί αναγκαστικής απαλλοτριώσεως υπέρ και δαπάναις της Δ.Ε.Η. έκτασης 6.707 τ.μ. διὰ τὴν ἐγκατάστασιν ἀποθήκης πρὸς ἐξυπηρέτησιν τῶν ἀναγκῶν τῆς περιοχῆς Δ. Κρήτης... 1
- Περί αναγκαστικής απαλλοτριώσεως υπέρ και δαπάναις της Δ.Ε.Η. έκτασης 26.76 μ² ὑπογείου χώρου οἰκοδομῆς τῶν Ἀδῶν Νικολάου, Θεοδώρου, Θεοχάρη καὶ Χρυσοστόμου Ἡλία Τατσάκη, κειμένης εἰς τὴν πλατεῖαν Πάργης τῆς πόλεως Ἰωαννίνων διὰ τὴν ἐγκατάστασιν Ὑ)Σ Διανομῆς... 2
- Περί αναγκαστικής απαλλοτριώσεως πηγῆς υπέρ και δαπάναις της Κοινότητος Ραχῶν—Γορτυνίας Νομοῦ Ἀρκαδίας... 3
- Περί αναγκαστικής απαλλοτριώσεως ἀγροτικῶν ἀκινήτων πρὸς διαπλάτυνσιν τῆς ἐπαρχιακῆς ὁδοῦ πρὸς Κλάους εἰς τὴν Γέφυρα Σπαστηροτριβείου Δερβένη μέχρις ἐργοστασίου Κλάους Νομοῦ Ἀχαΐας... 4
- Περί αναγκαστικής απαλλοτριώσεως ἀκινήτων πρὸς διάνοιξιν συνδετηρίου ὁδοῦ οἰκισμοῦ Τσαρκουᾶ μετὰ τῆς νέας ἐπαρχιακῆς ὁδοῦ Καμαρῶν—Πιτίτσης—Ἀγ. Βασιλείου Νομοῦ Ἀχαΐας... 5
- Περί αναγκαστικής απαλλοτριώσεως ἀκινήτων πρὸς διάνοιξιν συνδετηρίου ὁδοῦ προσπελάσεως πρὸς οἰκισμὸν Νέου Σαλμενίκου μετὰ τῆς νέας ἐπαρχιακῆς ὁδοῦ Καμαρῶν—Πιτίτσης—Ἀγ. Βασιλείου Νομοῦ Ἀχαΐας... 6
- Περί αναγκαστικής απαλλοτριώσεως ἀκινήτου υπέρ και δαπάναις της Κοινότητος Καθέσου Νομοῦ Ἐβρου... 7
- Περί αναγκαστικής απαλλοτριώσεως κτημάτων δι' ἀρχαιολογικούς σκοπούς κειμένων εἰς περιοχὴν ἀρχαίου θεάτρου νήσου Μήλου Νομοῦ Κυκλάδων... 8
- Περί αναγκαστικής απαλλοτριώσεως υπέρ τοῦ Δήμου Βροντάδου Νομοῦ Χίου... 9
- Περί αναγκαστικής απαλλοτριώσεως υπέρ τοῦ Δήμου Χίου... 10

ΑΝΑΚΟΙΝΩΣΕΙΣ

- Περί εἰδοποιήσεως τῆς γενομένης παρακαταθέσεως τιμήματος ἀποζημιώσεως δι' ἀπαλλοτριώσιν ἐδαφικῶν ἐκτάσεων εἰς Ἰ.Π. «ΚΑΛΛΙΔΡΟΜΟΥ» Ψωρονέριον) Θερμοπυλῶν Φθιώτιδος... 11

- Περί εἰδοποιήσεως τῆς γενομένης παρακαταθέσεως τοῦ ποσοῦ τῆς ἀποζημιώσεως κτημάτων ἀπαλλοτριωθέντων διὰ τὴν ἐελτίωσιν τῆς χαράξεως τῆς ὑπ' ἀριθ. 1 ἐπαρχιακῆς ὁδοῦ Καστέλλι—Πλάτανος—Σφηνάρι—Ἴλος κατὰ τὸ τμήμα Κάμπος—Σφηνάρι Νομοῦ Χανίων... 12
- Περί εἰδοποιήσεως τῆς γενομένης παρακαταθέσεως ὑφεισθημένων ἀποζημιώσεως ἐξ ἀπαλλοτριώσεως ἀκινήτων κειμένων εἰς τὴν περιφέρειαν «Κεφαλή» τῆς Κοινότητος Ἰτέας, πρὸς ἐξυπηρέτησιν τῶν ἀναγκῶν ἀμεταλλεύσεως τῶν μεταλλείων Βωξίτων Παρνασσῶ καὶ περὶ προσκλήσεως τῶν δικαιούχων πρὸς εἰσπραξὴν τῆς ἀποζημιώσεως... 13

ΠΟΛΕΟΔΟΜΙΑ

ΑΠΟΦΑΣΕΙΣ

- Περί ἐγκρίσεως τροποποιήσεως τοῦ ρυμοτομικοῦ σχεδίου τῆς Κοινότητος Βραχυνείων καὶ καθορισμοῦ τῶν ὄρων καὶ περιορισμῶν δομῆσεως τῶν οἰκοπέδων αὐτῆς... 14

ΑΠΑΛΛΟΤΡΙΩΣΕΙΣ

ΑΠΟΦΑΣΕΙΣ

Ἀριθ. 2068

(1)

- Περί αναγκαστικής απαλλοτριώσεως υπέρ και δαπάναις της Δ.Ε.Η. έκτασης 6.707 τ.μ. διὰ τὴν ἐγκατάστασιν ἀποθήκης πρὸς ἐξυπηρέτησιν τῶν ἀναγκῶν τῆς περιοχῆς Δ. Κρήτης.

Ο ΥΦΥΠΟΥΡΓΟΣ

ΠΕΡΙΦΕΡΕΙΑΚΟΣ ΔΙΟΙΚΗΤΗΣ ΚΡΗΤΗΣ

Ἔχοντες ὑπ' ὄψιν:

- Τὸ ἀρθρον 21 τοῦ Συντάγματος.
- Τὸ ἀρθρον 31 τοῦ Ν.Δ. 797/1.1.71 περὶ ἀναγκαστικῶν ἀπαλλοτριώσεων.
- Τὸ Ν.Δ. 957/71 περὶ Ὑπουργικοῦ Συμβουλίου καὶ Ὑπουργείων.
- Τὰς διατάξεις τοῦ ἀρθρου 4, παρ. 2, τοῦ νόμου 1468) 1950 περὶ ἰδρύσεως Δημοσίας Ἐπιχειρήσεως Ἠλεκτρισμοῦ ὡς ὁ νόμος οὗτος ἐτροποποιήθη καὶ συμπληρώθη ὑπὸ τοῦ Α.Ν. 1672/51 (ἀρθρον 25), κυρωθέντος ὑπὸ νόμου 2113/52.
- Τὰς διατάξεις τοῦ ἀρθρου 9 τοῦ Α.Ν. 1566/50 περὶ κυρώσεως τῆς μετὰ τοῦ οἴκου ΕΒΑΣCO συναφθείσης τὴν 20 Ἰουλίου 1950 συμβάσεως κλπ. ὡς αἱ διατάξεις αὗται ἐκυρώθησαν, ἐτροποποιήθησαν καὶ συμπληρώθησαν ὑπὸ τοῦ κυρωθέντος τὸν Ἀναγκαστικὸν τοῦτον νόμον, ὑπ' ἀριθ. 1633/51 νόμου.

6. Τὰς διατάξεις τοῦ ἀπὸ 2)28 Φεβρουαρίου 1951 Β.Δ. «περὶ μεταβιβάσεως ἐκ τοῦ νόμου 1468)50 ἀρμοδιοτήτων τοῦ Ὑπουργοῦ Συντονισμοῦ εἰς τὸν Ὑπουργὸν Βιομηχανίας.

7. Σχετικὴν γνωμοδότησιν τοῦ Διοικητικοῦ Συμβουλίου τῆς Δημοσίας Ἐπιχειρήσεως Ἡλεκτρισμοῦ (ἀριθ. ἀποφ. 106) ληφθείστης κατὰ τὴν 10ην συνεδρίασιν τῆς 27.4.72.

8. Τὰς διατάξεις τῶν ὑπ' ἀριθ. 710)70 καὶ 190)72 Β.Δ., ὡς καὶ τῆς ὑπ' ἀριθ. Δ7)13.5.70 κοινῆς ἀποφάσεως τῶν Ὑπουργῶν Συντονισμοῦ, Οἰκονομικῶν καὶ Βιομηχανίας.

9. Τὴν ὑπ' ἀριθ. 2068)18.5.72 πρωτοκολληθεῖσαν σχετικὴν αἴτησιν ὑπ' ἀριθ. 65992 τῆς Δημοσίας Ἐπιχειρήσεως Ἡλεκτρισμοῦ, δι' ἧς αἰτεῖται τὴν ὑπὲρ καὶ δαπάναις ταύτης ἀναγκαστικὴν ἀπαλλοτριώσιν ἐκτάσεως 6.707 τ.μ. διὰ τὴν ἐγκατάστασιν ἀποθήκης πρὸς ἐξυπηρέτησιν τῶν ἀναγκῶν τῆς περιοχῆς Δ. Κρήτης, ἀποφασίζομεν:

Α. Κηρύσσομεν ἀναγκαστικῶς ἀπαλλοτριωτέαν ὑπὲρ καὶ δαπάναις τῆς Δημοσίας Ἐπιχειρήσεως Ἡλεκτρισμοῦ, Ἐπιχειρήσεως Κοινῆς Ὁφελείας, ἔκτασιν συνολικοῦ ἐμβαδοῦ τ.μ. ἕξ χιλιάδων ἑπτακοσίων ἑπτὰ (6.707) μετὰ τῶν πάσης φύσεως συστατικῶν καὶ παραρτημάτων αὐτῆς διὰ τὴν ἐγκατάστασιν ἀποθήκης πρὸς ἐξυπηρέτησιν τῶν ἀναγκῶν τῆς ΔΕΗ.

Ἡ ἔκτασις αὕτη καίτῃ εἰς τὴν κτηματικὴν περιοχὴν τῆς Κοινότητος Μουριῶν τῆς Ἐπαρχίας Κυθωνίας τοῦ Νομοῦ Χανίων Κρήτης καὶ ἐμφαίνεται ὑπὸ τὰ στοιχεῖα Α—Β—Γ—Δ—Ε—Ν—Ζ—Η—Θ—Ι—Α, εἰς τὸ ὑπ' ἀριθ. 5—39015) 16.6.1971 κτηματολογικὸν διάγραμμα καὶ τὸν ἐπ' αὐτοῦ κτηματολογικὸν πίνακα ἀμφοτέρων συνταγέντων παρὰ τῆς ἀρμοδίας Τεχνικῆς Ὑπηρεσίας τῆς ΔΕΗ καὶ θεωρηθέντων παρὰ τῆς Περιφερειακῆς Διοικήσεως Κρήτης, Ἐπιθεωρήσεως Βιομηχανίας.

Β. Κηρύσσομεν κατὰ τὰ ὡς ἄνω ἀναγκαστικὴ ἀπαλλοτριώσιν κατεπείγουσαν.

Ἡ παρούσα δημοσιευθῆτω διὰ τῆς Ἐφημερίδος τῆς Κυβερνήσεως.

Ἐν Ἡρακλείῳ τῇ 18 Ἰουλίου 1972

Ο ΥΠΟΥΡΓΟΣ
ΓΕΩΡΓ. ΓΕΩΡΓΑΛΑΣ

Ἀριθ. ΒΜ 24631

(2)

Περὶ ἀναγκαστικῆς ἀπαλλοτριώσεως ὑπὲρ καὶ δαπάναις τῆς ΔΕΗ ἐκτάσεως 26,76 μ² ὑπογείου χώρου οἰκοδομῆς τῶν Ἀφῶν Νικολάου, Θεοδώρου, Θεοχάρη καὶ Χρυσοστόμου Ἡλία Τατσάκη, κειμένης εἰς τὴν πλατεῖαν Πάργης τῆς πόλεως Ἰωαννίνων διὰ τὴν ἐγκατάστασιν ὙΣ Διανομῆς.

Ο ΥΠΟΥΡΓΟΣ
ΠΕΡΙΦΕΡΕΙΑΚΟΣ ΔΙΟΙΚΗΤΗΣ ΗΠΕΙΡΟΥ

Ἐχόντες ὑπ' ὄψιν:

1. Τὸ ἄρθρον 21 τοῦ Συντάγματος.
2. Τὸ ἄρθρον 31 τοῦ Ν.Δ. 797)1.1.1971 «περὶ ἀναγκαστικῶν ἀπαλλοτριώσεων».
3. Τὸ ὑπ' ἀριθ. 957)1971 Ν.Δ.
4. Τὰς διατάξεις τοῦ ἀρθροῦ 4 παρ. 2 τοῦ Νόμου 1468) 1950 «περὶ ἰδρύσεως Δημοσίας Ἐπιχειρήσεως Ἡλεκτρισμοῦ», ὡς ὁ Νόμος οὗτος ἐτροποποιήθη καὶ συνεπληρώθη ὑπὸ τοῦ Α.Ν. 1672)1971 (ἄρθρον 25), κυρωθέντος ὑπὸ τοῦ Νόμου 2113)1952.
5. Τὰς διατάξεις τοῦ ἀρθροῦ 9 τοῦ Α.Ν. 1566)1950 «περὶ κυρώσεως τῆς μετὰ τοῦ οἴκου EBASCO συναρθεύσεως τὴν 20 Ἰουλίου 1950 συμβάσεως κλπ.», ὡς αἱ διατάξεις αὗται ἐκυρώθησαν, ἐτροποποιήθησαν καὶ συνεπληρώθησαν ὑπὸ τοῦ κυρώσαντος τὸν Ἀναγκαστικὸν τοῦτον Νόμον, ὑπ' ἀριθ. 1633) 1951 Νόμου.
6. Τὰς διατάξεις τοῦ ἀπὸ 2)28 Φεβρουαρίου 1971 Β.Δ. «περὶ μεταβιβάσεως τῶν ἐκ τοῦ Νόμου 1468)1950 ἀρμοδιοτήτων τοῦ Ὑπουργοῦ Συντονισμοῦ εἰς τὸν Ὑπουργὸν Βιομηχανίας».

7. Τὸ ὑπ' ἀριθ. 190)1972 Β.Δ. «περὶ καθορισμοῦ τῶν ἀρμοδιοτήτων τῶν Ὑφυπουργῶν—Προϊσταμένων τῶν Περιφερειακῶν Διοικήσεων κλπ.».

8. Σχετικὴν γνωμοδότησιν τοῦ Διοικητικοῦ Συμβουλίου τῆς ΔΕΗ (ἀριθ. ἀποφ. 141, ληφθείστης κατὰ τὴν 15ην συνεδρίασιν τῆς 23.6.1972).

9. Τὴν ὑπ' ἀριθ. 93803)13.7.1972 αἴτησιν τῆς ΔΕΗ, δι' ἧς αἰτεῖται τὴν ὑπὲρ καὶ δαπάναις ταύτης ἀναγκαστικὴν ἀπαλλοτριώσιν ὑπογείου χώρου ἐκτάσεως 26,76 μ² διὰ τὴν ἐγκατάστασιν ἐν Ἰωαννίνοις ὙΣ Διανομῆς, ἀποφασίζομεν:

Α.1. Κηρύσσομεν ἀναγκαστικῶς ἀπαλλοτριωτέαν ὑπὲρ καὶ δαπάναις τῆς ΔΕΗ, Ἐπιχειρήσεως κοινῆς ὠφελείας, ἔκτασιν ὑπογείου χώρου, φερόμενων ἰδιοκτητῶν Ἀφῶν Τατσάκη, οἰκοδομῆς κειμένης εἰς τὴν πλατεῖαν Πάργης τῆς πόλεως Ἰωαννίνων τοῦ Νομοῦ Ἰωαννίνων, μετὰ τοῦ ἀναλογούτου εἰς τοῦτον ποσοστοῦ συνδιοκτησίας 14,66 ἐπὶ ἐπὶ τοῦ οἰκοπέδου καὶ τῶν κοινοχρήστων καὶ κοινοκτητῶν χώρων τῆς ὅλης οἰκοδομῆς πρὸς ἐγκατάστασιν Ὑποσταθμοῦ Διανομῆς.

2. Ὁ ἀπαλλοτριούμενος ὑπόγειος χώρος ἔχει ἐμβαδὸν μέτρα τετραγωνικὰ εἰκοσιν ἕξ καὶ 760)ο (26,76 μ²) καὶ ὄγκον μέτρα κυβικὰ ἐνενηκόντα τέσσαρα καὶ 730)ο (94,73 μ³) καὶ ποσοστὸν συνδιοκτησίας 14,66 ο)οο ἕξ ἀδιαίρετου ἐπὶ τοῦ ὅλου οἰκοπέδου τῶν κοινοχρήστων καὶ κοινοκτητῶν χώρων. Εἰς τὸ προαναφερθὲν ποσοστὸν συνδιοκτησίας 14,66)ο τοῦ Ὑποσταθμοῦ ἀναλογεῖ ἔκτασις 5,81 τετραγωνικῶν μέτρων ἕξ ἀδιαίρετου ἐπὶ τοῦ οἰκοπέδου, τῆς ὅλης ἐκτάσεως αὐτοῦ ἀνερχομένης εἰς 601,13 μ².

Ἡ ΔΕΗ, ὡς συνδιοκτῆτρια, θέλει μετέχει εἰς τὴν διοίκησιν τῆς οἰκοδομῆς διὰ ψήφων 15 ἐπὶ χιλίων (150)οο).

3. Ὁ ἀπαλλοτριούμενος χώρος θὰ χρησιμοποιηθῆται ἐλευθέρως ὡς Ὑποσταθμὸς μετατροπῆς ἠλεκτρικῆς ἐνεργείας χωρὶς νὰ ὑπόκειται εἰς περιορισμὸν χρήσεως ἐκ τυχόν ἀντιθέτων διατάξεων, διαλαμβανομένων εἰς τὸν κανονισμὸν τῆς οἰκοδομῆς.

Ὁ ὑποσταθμὸς ἀπαλλάσσεται τῆς συμμετοχῆς εἰς τὰς δαπάναις τῶν κοινοχρήστων.

Ἡ εἰσοδος εἰς τὸν χώρον τοῦ ὑποσταθμοῦ διὰ τῶν κοινοχρήστων χώρων τῆς οἰκοδομῆς θὰ ἐπιτρέπεται ἐλευθέρως καθ' οἰανδήποτε ὥραν τοῦ εἰκοσιτετραώρου.

Οἱ ὡς ἄνω κοινόχρηστοι χώροι θὰ παραμένουν ἐλεύθεροι πάσης τυχόν προτεθεισομένης μονίμου κατασκευῆς, δυναμένης νὰ παρακωλύσῃ τὴν ἐλευθέραν διέδον πρὸς τὸν χώρον τοῦ ὑπογείου ὑποσταθμοῦ τοῦ προσωπικοῦ, τῶν συνεργείων καὶ τῶν τεχνικῶν μέσων τῆς ΔΕΗ ἢ τῶν ὑπ' αὐτῆς ὀριζόμενων προσώπων κλπ.

Θὰ ἐπιτρέπεται ἡ ἐλευθέρη ἀφαίρεσις τῆς ἐπικαλύψεως τῆς καταπακτῆς καθ' οἰανδήποτε ὥραν τῆς ἡμέρας καὶ νυκτός, διὰ τεχνικοὺς λόγους (ἀντικατάστασις μετασχηματιστῶν κλπ.). Ἡ ἀντικατάστασις εἰς τὴν προτέραν κατὰστασιν θὰ γίνεται μερίμνη καὶ δαπάναις τῆς ΔΕΗ.

Ἡ εἰσοδος τοῦ ἀέρος ψύξεως τοῦ χώρου τοῦ ὑποσταθμοῦ (περσιδωτῆ σιδηρᾶ θύρα) δέον ὅπως ἐπικοινωνῆ διὰ τῶν κοινοχρήστων χώρων μετὰ τὸ ἐξωτερικὸν περιβάλλον ἄνευ παρεμβολῆς θυρῶν.

Εἰς περίπτωσιν υπάρξεως θυρῶν νὰ κατασκευασθῇ περσιδωτῆ ἐπιφάνεια εἰς ἐκάστην τοῦλάχιστον ὄση ἢ ἐπιφάνεια τῆς περσιδωτῆς σιδηρᾶς τοῦ ὑποσταθμοῦ.

4. Ὁ ἀπαλλοτριούμενος χώρος εἰκονίζεται ἐν λεπτομερείᾳ εἰς τὸ συνταγὲν καὶ ἐπισυναπτόμενον τῇ παρούσῃ ὑπὸ τῆς ΔΕΗ διάγραμμα ὑπ' ἀριθ. ΣΔ)821)4—40618)1972 (φύλλα 1—3), ὡς ἀκολουθεῖ:

α) Τὸ φύλλον (1) περιλαμβάνει κάτοψιν 1)50 τοῦ ὑπογείου χώρου τῆς πολυκατοικίας, εἰς ἣν ἐμφαίνεται διὰ διαγραμματίσεων καὶ ὑπὸ στοιχεῖα ΑΒΓΔΑ ὁ ἀπαλλοτριούμενος χώρος τοῦ ὑποσταθμοῦ.

Εἰς τὸ αὐτὸ φύλλον περιλαμβάνονται κτηματολογικὸς πίναξ, τὰ μεγέθη τοῦ οἰκοπέδου, τῆς οἰκοδομῆς, τοῦ ὑποσταθμοῦ κλπ., ὡς καὶ εἰδικοί ὄροι ἀναγκαῖοι διὰ τὴν ἐπιτυχὴ λειτουργίαν τοῦ ὑποσταθμοῦ.

ε) Το φύλλον (2) περιλαμβάνει την τομή της πολυκατοικίας 1)50 εἰς ἣν δεικνύται ἡ θέσις τοῦ ὑποσταθμοῦ διὰ διαγραμμίσσεως καὶ ὑπὸ στοιχεῖα ΑΒΓΔΑ.

γ) Το φύλλον (3) περιλαμβάνει τοπογραφικὸν ἀπόσπασμα 1)5000 ἐκ τοῦ ρυμοτομικοῦ τῆς πόλεως Ἰωαννίνων εἰς τὴν περιοχὴν τοῦ ὑποσταθμοῦ, τοπογραφικὸν 1)500 τῆς ἰδιοκτησίας εἰς ἣν περιλαμβάνεται ὁ ὑποσταθμὸς, ὡς καὶ τῶν ὑμέρων ἰδιοκτησιῶν καὶ κάτοψιν 1)200 τοῦ οἰκοπέδου καὶ τῆς οἰκοδομῆς μετὰ τῶν διαστάσεων αὐτῶν, τῆς θέσεως τοῦ ὑποσταθμοῦ δεικνυμένης διὰ κυκνῆς διαγραμμίσσεως.

Β. Κηρύττομεν τὴν ὡς ἄνω ἀπαλλοτριώσιν κατεπίγειυσαν.

Ἡ παρούσα δημοσιευθῆτω διὰ τῆς Ἐφημερίδος τῆς Κυβερνήσεως.

Ἐν Ἰωαννίνοις τῆ 25 Ἰουλίου 1972

Ο ΓΟΥΠΟΥΡΓΟΣ

ΠΕΤΡΟΣ ΚΩΤΣΕΛΗΣ

Ἄριθ. 21850

(3)

Περὶ ἀναγκαστικῆς ἀπαλλοτριώσεως πηγῆς ὑπὲρ καὶ διαπά-
λαις τῆς Κοινότητος Ραχῶν—Γορτυνίας.

Ο ΝΟΜΑΡΧΗΣ ΑΡΚΑΔΙΑΣ

Λαβόντες ὑπ' ὄψιν:

1. Τὰς διατάξεις τῶν ἀρθρῶν 148 καὶ 211 τοῦ Δ.Κ.Κ. ἐν συνδυασμῷ πρὸς τὰς διατάξεις τοῦ νόμου 3200)55 «περὶ διοικητικῆς ἀποκεντρώσεως» καὶ τοῦ ἀρθροῦ μόνου τοῦ ἀπὸ 28.6.1955 Β.Δ. «περὶ ἐξαιρέσεως ἀπὸ τῆς κατὰ τὴν παρ. 1 τοῦ ἀρθροῦ 1 τοῦ νόμου 3200)55 ἀρμοδιότητος τῶν Νομαρχῶν ἀντικειμένων τινῶν ἀρμοδιότητος τοῦ Ἰπουργεῖου Ἐσωτερικῶν καὶ τοῦ 703)70 Β.Δ. καθ' ὃς ὁ Νομάρχης τυγχάνει ἀρμόδιος διὰ τὴν ἔγκρισιν πράξεων τῶν Κοινοτικῶν Συμβουλίων περὶ κηρύξεως ὡς ἀπαλλοτριωτέων ἀκινήτων.

2) Τὴν ὑπ' ἀριθ. 6)20.4.72 ἀπόφασιν τοῦ Κοιν. Συμβουλίου Ραχῶν, περὶ ἀναγκαστικῆς ἀπαλλοτριώσεως ὁλοκλήρου τῆς παροχῆς ὕδατος τῆς πηγῆς «Γουλᾶ» κειμένης εἰς τὴν περιοχὴν τῆς Κοινότητος Ραχῶν ἐπὶ τῆς ὁποίας ἔχει δικαίωμα ἀρδύσεως ὁ Θεόδωρος Παπαϊωάννου πρὸς ὕδρευσιν τῆς Κοινότητος ταύτης.

3) Τὴν ἀπὸ 2.3.72 ἐκθεσιν τῆς παρ' ἡμῖν ΤΥΔΚ μετὰ τοπογραφικοῦ διαγράμματος καὶ κτηματολογικοῦ πίνακος ἐξ ἧς προκύπτει ὅτι ἡ ἀξία τῆς πηγῆς ταύτης ἀνέρχεται συνολικῶς εἰς δραχ. 7.180 καὶ ὅτι ἡ Κοινότης Ραχῶν ὑδρεύεται λίαν πλημμελῶς.

4) Τὸ ὑπ' ἀριθ. 5)23.6.72 (θέμα 5ον) πρακτικὸν τοῦ Περιφερειακοῦ Συμβουλίου Δημοσίων Ἔργων.

5) Τὰ ἐν τῷ φακέλλῳ σχετικὰ στοιχεῖα.

Σ κ ε ρ θ ἔ ν τ ε ς :

Ἐπειδὴ ἡ ἀπαλλοτριώσις τῆς ὡς εἴρηται πηγῆς ἐνεργεῖται διὰ τὴν ὕδρευσιν τῆς Κοινότητος Ραχῶν, ἥτις ὑδρεύεται λίαν πλημμελῶς.

Ἐπειδὴ αἱ ἀνάγκαι ὕδρευσεως τῶν κατοίκων προηγούνται τῶν τοιούτων τῆς ἀρδύσεως τῶν κτημάτων των, ἀποφασίζομεν:

Ἐγκρίνομεν τὴν ὑπ' ἀριθ. 6)72 ἀπόφασιν τοῦ Κοιν. Συμβουλίου Ραχῶν περὶ ἀναγκαστικῆς ἀπαλλοτριώσεως ὁλοκλήρου τῆς περιοχῆς τῆς πηγῆς «Γουλᾶ» μετὰ τμήματος τοῦ περίεξ χώρου ἐκτάσεως 176 τ.μ. κειμένης εἰς τὴν περιοχὴν τῆς Κοινότητος Ραχῶν πρὸς ὕδρευσιν τῆς Κοινότητος ταύτης ἐφ' ἧς πηγῆς ἔχει δικαίωμα ἀρδύσεως ὁ Θεόδωρος Παπαϊωάννου πρὸς ὕδρευσιν τοῦ κτήματός του ἐκτάσεως 2972 τ.μ. ὡς τοῦτο ἐμφαίνεται εἰς τὸ ἀπὸ 8.3.72 τοπογραφικὸν διάγραμμα τῆς ΤΥΔΚ Ἀρκαδίας.

Ἡ ἀπαλλοτριώσις γίνεται ὑπὲρ τῆς Κοινότητος Ραχῶν.

Ἡ ἀποζημίωσις ἐαρόνυσα τὴν ἀνωτέρω Κοινότητα θὰ καταβληθῆ συμφώνως πρὸς τὰς διατάξεις τοῦ Ν.Δ. 797)71 μὴ ἀποκλεισμένου καὶ τοῦ καθορισμοῦ ταύτης διὰ συμβιβασμοῦ.

Ἡ παρούσα δημοσιευθῆτω διὰ τῆς Ἐφημερίδος τῆς Κυβερνήσεως.

Ἐν Τριπόλει τῆ 26 Ἰουλίου 1972

Ὁ Νομαρχῶν Δ)ντῆς

ΑΓΓ. ΡΙΓΓΟΣ

Ἄριθ. 09981.

(4)

Περὶ ἀναγκαστικῆς ἀπαλλοτριώσεως ἀγροτικῶν ἀκινήτων πρὸς διαπλάτυσιν τῆς ἐπαρχιακῆς ὁδοῦ πρὸς Κλάους εἰς τμήμα Γέφυρα Σπαστηροπριεῖου Δερβένη μέχρις ἐργοστασίου Κλάους Ν. Ἀχαΐας.

Ο ΝΟΜΑΡΧΗΣ ΑΧΑΪΑΣ

Ἐχόντες ὑπ' ὄψιν:

1) Τὰς διατάξεις τοῦ Ν.Δ. 797)1971 «περὶ ἀναγκαστικῶν ἀπαλλοτριώσεων», ἐν συνδυασμῷ πρὸς τὸ ὑπ' ἀριθ. 139)1971 Β.Δ. «περὶ ἀρμοδιότητος τῶν Νομαρχῶν πρὸς κήρυξιν ἀναγκαστικῶν τινῶν ἀπαλλοτριώσεων».

2. Τὸ ἀρθρον 23 τοῦ ἀπὸ 25.11.1929 Δ)τος «περὶ κωδικοποιήσεως τῶν περὶ κατασκευῆς καὶ συντηρήσεως ὁδῶν κειμένων διατάξεων κλπ.».

3) Τὸ ὑπ' ἀριθ. Η. 16324 ἐγγραφον τῆς Δ)νσεως Τεχνικῶν Ὑπηρεσιῶν Νομοῦ Ἀχαΐας. δι' οὗ διαβιβάζεται κτηματολογικὸν διάγραμμα μετὰ πίνακος τῆς ἀπαλλοτριουμένης ἐκτάσεως, ἀποφασίζομεν:

Κηρύττομεν ἀναγκαστικῶς ἀπαλλοτριωτέαν, λόγω δημοσίας ὠφελείας, ἥτοι πρὸς διαπλάτυσιν τῆς ἐπαρχιακῆς ὁδοῦ πρὸς Κλάους, εἰς τμήμα Γέφυρα Σπαστηροπριεῖου Δερβένη μέχρις ἐργοστασίου Κλάους, ἐκτασιν συνολικοῦ ἐμβαδοῦ μέτρων τετραγωνικῶν 6.014, μετὰ τῶν ἐν αὐτῇ, ὡς αὕτη εἰκονίζεται εἰς τὸ ἀπὸ 10.10.1971 κτηματολογικὸν διάγραμμα μετὰ πίνακος τοῦ μηχανικοῦ Γεωργίου Σουβαλιώτη, ὑπαλλήλου τῆς Δ.Τ.Υ. Ν. Ἀχαΐας, δεόντως θεωρημένου ὑπὸ τῆς ἀρμοδίας ὑπηρεσίας τῆς Δ)νσεως Τεχνικῶν Ὑπηρεσιῶν Νομοῦ Ἀχαΐας.

Ἐπὶ τῆς ἀπαλλοτριουμένης ἐκτάσεως ἀξιοῦν δικαίωμα κυριότητος ὁ Παν. Ἀγγελόπουλος, Θ. Κωστήπουλος κλπ.

Ἡ ἀπαλλοτριώσις κηρύσσεται ὑπὲρ τοῦ Δημοσίου καὶ εἰς ἔαρος τῶν πιστώσεων τοῦ Νομαρχιακοῦ Ταμείου Ἀχαΐας.

Ἡ παρούσα δημοσιευθῆτω διὰ τῆς Ἐφημερίδος τῆς Κυβερνήσεως.

Ἐν Πάτραις τῆ 25 Ἰουλίου 1972

Ὁ Νομάρχης

Ν. ΜΑΤΑΡΑΓΚΑΣ

Ἄριθ. 09980.

(5)

Περὶ ἀναγκαστικῆς ἀπαλλοτριώσεως ἀκινήτων πρὸς διάνοξιν συνδετηρίου ὁδοῦ οἰκισμοῦ Τσαρκουνᾶ μετὰ τῆς νέας ἐπαρχιακῆς ὁδοῦ Καμαρών—Πιτίτσης—Ἀγ. Βασιλείου.

Ο ΝΟΜΑΡΧΗΣ ΑΧΑΪΑΣ

Ἐχόντες ὑπ' ὄψιν:

1. Τὰς διατάξεις τοῦ Α.Ν. 797)1971 «περὶ ἀναγκαστικῶν ἀπαλλοτριώσεων», ἐν συνδυασμῷ πρὸς τὸ ὑπ' ἀριθ. 139)1971 Β.Δ. «περὶ ἀρμοδιότητος τῶν Νομαρχῶν πρὸς κήρυξιν ἀναγκαστικῶν τινῶν ἀπαλλοτριώσεων».

2. Τὸ ἀρθρον 23 τοῦ ἀπὸ 25.11.1929 Δ)τος «περὶ κωδικοποιήσεως τῶν περὶ κατασκευῆς καὶ συντηρήσεως ὁδῶν κειμένων διατάξεων κλπ.».

3. Τὸ ὑπ' ἀριθ. Η. 15275)10.7.1972 ἐγγραφον τῆς Δ.Τ.Υ. Ν. Ἀχαΐας μετὰ τοῦ συντημένου αὐτῷ κτηματολογικοῦ διαγράμματος—πίνακος τῆς ἀπαλλοτριουμένης ἐκτάσεως παρὰ τὴν θέσιν οἰκισμοῦ Τσαρκουνᾶ, ἀποφασίζομεν:

Κηρύττομεν ἀναγκαστικῶς ἀπαλλοτριωτέαν, λόγω δημοσίας ὠφελείας, ἥτοι πρὸς διάνοξιν συνδετηρίου ὁδοῦ οἰκισμοῦ Τσαρκουνᾶ μετὰ τῆς νέας ἐπαρχιακῆς ὁδοῦ Καμαρών—Πιτίτσης—Ἀγ. Βασιλείου, ἐκτασιν συνολικοῦ ἐμβαδοῦ μέτρων τετραγωνικῶν 3.360, μετὰ τῶν ἐν αὐτῇ, ὡς αὕτη εἰκονίζεται εἰς τὸ ἀπὸ 22.5.1972 κτηματολογικὸν διάγραμμα μετὰ πίνακος τοῦ μηχανικοῦ Ν. Σκαρλάτου, δεόντως θεωρημένων ὑπὸ τῆς ἀρμοδίας ὑπηρεσίας 2ας Υ.Ε.Κ.Ε. Πατρῶν.

Ἐπὶ τῆς ἀπαλλοτριουμένης ἐκτάσεως ἀξιούσων δικαιώματα κυριότητος ὁ Παν. Ξυλιάς, Κων. Τσαγανᾶς κλπ.

Ἡ ἀπαλλοτρίωσις κηρύσσεται ὑπὲρ τοῦ Δημοσίου καὶ εἰς ἕαρος τῶν πιστώσεων τῶν δημοσίων ἐπενδύσεων καὶ δὴ τοῦ ἔργου ὑπ' ἀριθ. 97129.

Ἡ παροῦσα δημοσιευθῆτω διὰ τῆς Ἐφημερίδος τῆς Κυβερνήσεως.

Ἐν Πάτραις τῆ 25 Ἰουλίου 1972

Ὁ Νομάρχης
Ν. ΜΑΤΑΡΑΓΚΑΣ

Ἀριθ. 09979

(6)

Περὶ ἀναγκαστικῆς ἀπαλλοτριώσεως ἀκινήτων πρὸς διάνοξιν συνδετηρίου ὁδοῦ προσπελάσεως πρὸς οἰκισμὸν Νέου Σαλμενίου μετὰ τῆς νέας ἐπαρχιακῆς ὁδοῦ Καμαρῶν—Πιτίτσης—Ἄγ. Βασιλείου.

Ο ΝΟΜΑΡΧΗΣ ΑΧΑΪΑΣ

Ἐχόντες ὑπ' ὄψιν:

1. Τὰς διατάξεις τοῦ Α.Ν. 797)1971 «περὶ ἀναγκαστικῶν ἀπαλλοτριώσεων», ἐν συνδυασμῷ πρὸς τὰς τοιαύτας τοῦ Β. Δ. 139)1971 «περὶ ἀρμοδιότητος τῶν Νομαρχῶν πρὸς κήρυξιν ἀναγκαστικῶν τινῶν ἀπαλλοτριώσεων».

2. Τὸ ἄρθρον 23 τοῦ ἀπὸ 25.11.1929 Δ)τος «περὶ κωδικοποιήσεως τῶν περὶ κατασκευῆς καὶ συντηρήσεως ὁδῶν κειμένων διατάξεων κλπ.».

3. Τὸ ὑπ' ἀριθ. Η. 15274)10.7.1972 ἔγγραφο τῆς Δ.Τ.Υ. Ν. Ἀχαΐας μετὰ τοῦ συνημμένου αὐτῷ κτηματολογικοῦ διαγράμματος—πίνακος τῆς ἀπαλλοτριουμένης ἐκτάσεως παρὰ τὴν θέσιν οἰκισμοῦ Σαλμενίου, ἀποφασίζομεν:

Κηρύσσομεν ἀναγκαστικῶς ἀπαλλοτριωτέαν, λόγῳ δημοσίας ὠφελείας, ἧτοι πρὸς διάνοξιν συνδετηρίου ὁδοῦ προσπελάσεως πρὸς οἰκισμὸν Νέου Σαλμενίου μετὰ τῆς νέας ἐπαρχιακῆς ὁδοῦ Καμαρῶν—Πιτίτσης—Ἄγ. Βασιλείου ἕκτασιν συνολικοῦ ἐμβαδοῦ μέτρων τετραγωνικῶν 1.575, μετὰ τῶν ἐν αὐτῇ, ὡς αὕτη εἰκονίζεται εἰς τὸ ἀπὸ 26.5.1972 κτηματολογικὸν διάγραμμα μετὰ πίνακος τοῦ μηχανικοῦ Ν. Σκαρλάτου, θεόνοτως τεθεωρημένων ὑπὸ τῆς ἀρμοδιᾶς ὑπηρεσίας 2ας Υ.Ε.Κ.Ε. Πατρῶν.

Ἐπὶ τῆς ἀπαλλοτριουμένης ἐκτάσεως ἀξιούσων δικαιώματα κυριότητος ὁ Βασ. Μιχαλόπουλος, Ἄνδρ. Μιχαλόπουλος κλπ.

Ἡ ἀπαλλοτρίωσις κηρύσσεται ὑπὲρ τοῦ Δημοσίου καὶ εἰς ἕαρος τῶν πιστώσεων τῶν δημοσίων ἐπενδύσεων καὶ δὴ τοῦ ἔργου ὑπ' ἀριθ. 97129.

Ἡ παροῦσα δημοσιευθῆτω διὰ τῆς Ἐφημερίδος τῆς Κυβερνήσεως.

Ἐν Πάτραις τῆ 25 Ἰουλίου 1972

Ὁ Νομάρχης
Ν. ΜΑΤΑΡΑΓΚΑΣ

Ἀριθ. 13120

(7)

Περὶ ἀναγκαστικῆς ἀπαλλοτριώσεως ἀκινήτου ὑπὲρ καὶ δαπάναις τῆς Κοινότητος Καθέσου Ν. Ἐβρου.

Ο ΝΟΜΑΡΧΗΣ ΕΒΡΟΥ

Ἐχόντες ὑπ' ὄψιν:

1. Τὰς διατάξεις τῶν ἄρθρων 127, 210 καὶ 211 τοῦ Δ.Κ.Κ. καὶ τὰς τοιαύτας τοῦ ἄρθρου 27 τοῦ ὑπ' ἀριθ. 4260) 1962 Ν. Δ)τος, ἐν συνδυασμῷ πρὸς τὰς διατάξεις τοῦ Β.Δ. 703)1970 περὶ καθορισμοῦ τῶν διατηρουμένων ὑπὲρ τοῦ Ἰπουργοῦ Ἐσωτερικῶν ἀρμοδιότητων κατὰ τὴν παρ. 1 τοῦ ἄρθρου 1 τοῦ Ν.Δ. 532)1970 καὶ τὰς τοιαύτας τοῦ ἄρθρου 1 τοῦ ὑπ' ἀριθ. 797)1971 Ν. Δ)τος.

2. Τὴν ἀπὸ 10.7.1971 ἔκθεσιν τῆς κατὰ τὸ ἄρθρον 9 τοῦ ἀπὸ 15.6.55 Β. Δ)τος ἐκτιμητικῆς ἐπιτροπῆς, ἐξ ἧς προκύπτει ὅτι ἡ ἀξία τῶν ὑπὸ ἀπαλλοτρίωσιν κτισμάτων ἀνέρχεται εἰς δραχμὰς τριάκοντα δύο χιλιάδας τεσσαράκοντα τέσσαρες δρχ. (32.044).

3. Τὴν ἐκ τῆς ἀπαλλοτριώσεως τῶν ὡς ἄνω κτισμάτων προκύπτουσαν δημοσίαν ὠφελείαν ἐπὶ τῷ λόγῳ ὅτι αἱ ἀνάγκαι τῆς Κοινότητος Καθέσου ἐπιβάλλουν τὴν διαμόρφωσιν τοῦ χώρου τῆς πλατείας τῆς Κοινότητος ἐντὸς τοῦ ὁποῦ εὐρίσκονται τὰ ὑπὸ ἀπαλλοτρίωσιν κτίσματα, καὶ πρὸς καλλιτέραν ἐξυπηρέτησιν αὐτῶν τούτων τῶν δημοτῶν.

4. Ἄπαντα τὰ ἐν τῷ φακέλῳ ὑπάρχοντα ἔγγραφα ἐξ ὧν προκύπτει ὅτι παρὰ τὰς ἐπανειλημμένας προσπάθειαις δὲν κατέστη ἐφικτὴ ἡ διὰ συμβέβαστον διευθέτησις τοῦ θέματος, ἀποφασίζομεν:

Ἐγκρίνομεν τὴν ὑπ' ἀριθ. 12)1972 ἀπόφασιν τοῦ Κοινοτικοῦ Συμβουλίου Καθέσου, περὶ ἀναγκαστικῆς ἀπαλλοτριώσεως τῆς ἐν τῷ χώρῳ τῆς Κοινοτικῆς πλατείας εὐρισκόμενης διωρόφου λιθοκτίστου ἄνευ ἐπιχρισμάτων γεωργικῆς οἰκοδομῆς ἰδιοκτησίας Γεωργίου Σγουράκη ἐμβαδοῦ 142,40 μ² καὶ ὄγκου 4.92 μ³ κατὰ τὰ ἐν τῇ ἀποφάσει εἰδικώτερον ὀριζόμενα.

Ἡ ἀπαλλοτρίωσις γενήσεται ὑπὲρ καὶ δαπάναις τῆς Κοινότητος Καθέσου.

Ἡ ἀποζημίωσις ἐαυρόνυσα τὸν ἀνωτέρω ὄργανισμὸν θὰ καταβληθῆ συμφώνως πρὸς τὰς διατάξεις τοῦ Α.Ν. 1731)1939 ὡς αὐταὶ μεταγενεστέρως ἐτροποποιήθησαν καὶ συνεπληρώθησαν, μὴ ἀποκλειομένου καὶ τοῦ καθορισμοῦ ταύτης διὰ συμβέβαστον.

Ἡ παροῦσα δημοσιευθῆτω διὰ τῆς Ἐφημερίδος τῆς Κυβερνήσεως.

Ἐν Ἀλεξανδρουπόλει τῆ 28 Ἰουλίου 1972

Ὁ Νομάρχης
Π. ΚΟΛΛΙΑΣ

Ἀριθ. Ο.Ε. 3776

(8)

Περὶ ἀναγκαστικῆς ἀπαλλοτριώσεως κτημάτων δι' ἀρχαιολογικοὺς σκοποὺς κειμένων εἰς περιοχὴν ἀρχαίου θεάτρου νήσου Μήλου.

Ο ΝΟΜΑΡΧΗΣ ΚΥΚΛΑΔΩΝ

Ἐχόντες ὑπ' ὄψιν:

1. Τὰς διατάξεις τοῦ Ν.Δ. 797)1971 «περὶ ἀναγκαστικῶν ἀπαλλοτριώσεων».

2. Τὰς διατάξεις τοῦ Β.Δ. 139)1971 «περὶ τῆς ἀρμοδιότητος τῶν Νομαρχῶν πρὸς κήρυξιν ἀναγκαστικῶν τινῶν ἀπαλλοτριώσεων».

3. Τὰς διατάξεις τοῦ Νόμου ΒΡΕΖ)1893 «περὶ ἀναγκαστικῆς ἀπαλλοτριώσεως ἀκινήτων πρὸς ἀνεύρεσιν ἢ συντήρησιν ἀρχαιοτήτων».

4. Τὴν ὑπ' ἀριθ. 13407 ἀπὸ 1.7.1972 πρότασιν τῆς Δ)νσεως Ἀρχαιοτήτων τοῦ Ἰπουργοῦ Πολιτισμοῦ καὶ Ἐπιστημῶν μετὰ τῆς ὑπ' ἀριθ. 25)12.11.70 συμφώνου γνώμοδοτήσεως τοῦ Ἀρχαιολογικοῦ Συμβουλίου, ἀποφασίζομεν:

Κηρύσσομεν ἀναγκαστικῶς ἀπαλλοτριωτέαν λόγῳ δημοσίας ὠφελείας ἧτοι διὰ τὴν διενέργειαν ἀνασκαφῶν πρὸς ἀνεύρεσιν ἢ συντήρησιν ἀρχαιοτήτων τῶν εἰς τὸν χώρον τοῦ ἀρχαίου θεάτρου νήσου Μήλου κειμένων κτημάτων συνολικοῦ ἐμβαδοῦ 2.234,36 μ² ὡς ταῦτα διαλαμβάνονται ὑπὸ στοιχεῖα Γ' — Δ' — Ε' — Ζ' — Η' — Θ' — Ι' — Α' — Χ' — Υ' — Φ' — Ν' — Ξ' — Ο' — Ρ' εἰς τὸ ὑπὸ τοῦ ἐμπειροτέχνου τοπογράφου Μιχ. Ξεκαλάκη συνταχθὲν καὶ ὑπὸ τοῦ Δ)ντοῦ Ἀναστηλώσεως ἀπὸ 1.6.1972 θεωρηθὲν κτηματολογικὸν διάγραμμα.

Ἐπὶ τῆς ἀπαλλοτριουμένης ἐκτάσεως προβάλλουσι δικαιώματα κυριότητος οἱ Μωραϊτάκης καὶ Γεώργιος Ἀνδρουλιδάκης.

Ἡ ἀπαλλοτρίωσις κηρύσσεται ὑπὲρ τοῦ Δημοσίου καὶ δαπάναις τοῦ Ταμείου Ἀρχαιολογικῶν Πόρων καὶ Ἀπαλλοτριώσεων.

Ἡ παροῦσα δημοσιευθῆτω διὰ τῆς Ἐφημερίδος τῆς Κυβερνήσεως.

Ἐν Ἐρμουπόλει τῆ 25 Ἰουλίου 1972

Ὁ Νομάρχης
ΔΗΜ. ΚΩΣΤΟΠΟΥΛΟΣ

Άριθ. ΕΣ. 11824

(9)

Περί αναγκαστικής απαλλοτριώσεως υπέρ του Δήμου Βροντάδου Ν. Χίου.

Ο ΝΟΜΑΡΧΗΣ ΧΙΟΥ

Έχοντας υπ' όψιν:

1) Τὰς διατάξεις τῶν ἀρθρῶν 210 καὶ 211 τοῦ Δημοτικοῦ καὶ Κοινοτικοῦ Κώδικος, ἐν συνδυασμῷ πρὸς τὰς τοιαύτας τοῦ ἀρθρου μόνου τοῦ υπ' ἀριθ. 703)1970 Β.Δ. «περὶ καθορισμῶ τῶν διατηρουμένων ὑπὲρ τοῦ Ὑπουργείου Ἐσωτερικῶν, κατὰ τὴν παρ. 1 τοῦ ἀρθρου 1 τοῦ Ν.Δ. 532)1970, καθ' ἃς ὁ Νομάρχης τυγχάνει ἀρμόδιος διὰ τὴν ἐγκρίσιν πράξεων τῶν Δημοτικῶν καὶ Κοινοτικῶν Συμβουλίων περὶ κηρύξεως ἀπαλλοτριωτέου ἀνεξαρτήτως ἀξίας.

2) Τὴν υπ' ἀριθ. 116)11.6.1972 ἀπόφασιν τοῦ Δημοτικοῦ Συμβουλίου Βροντάδου, περὶ ἀναγκαστικῆς ἀπαλλοτριώσεως τῆς ἐν αὐτῇ διαλαμβανομένης περιοχῆς, συνολικῆς ἐκτάσεως 28.512,23 μ² ὑπὲρ τοῦ Δήμου πρὸς δημιουργίαν Ὀμηρικοῦ Πνευματικοῦ Κέντρου.

3) Τὴν υπ' ἀριθ. 5)4.7.1972 γνωμοδότησιν παρὰ τῆ Νομαρχία Περιφερειακοῦ Συμβουλίου Δημοσίων Ἔργων, ἐξ ἧς προκύπτει ὅτι συντρέχει δημοσία ὠφέλεια διὰ τὴν ἀπαλλοτριώσιν τῆς, ἐν τῷ ἀπὸ 21.4.1972 τοπογραφικῶ διαγράμματι τῆς παρ' ἡμῖν ΤΥΔΚ, εἰκονιζομένης περιοχῆς συνολικῆς ἐκτάσεως 28.612,23 μ².

4) Τὰς γινόμενας ἀντιρρήσεις διὰ τῆς ἀπὸ 3.6.1972 προσφυγῆς τοῦ Ἐκκλησιαστικοῦ Συμβουλίου τοῦ Καθεδρικοῦ Ναοῦ Ἁγίου Γεωργίου Δήμου Βροντάδου, αἵτινες κρίνονται οὐσιαστικῶς καὶ τυπικῶς ὡς μὴ βασιμῶς καὶ νομίμως συντρέχουσαι, ἀποφασίζομεν:

Ἐγκρίνομεν τὴν υπ' ἀριθ. 116)11.6.1972 ἀπόφασιν τοῦ Δημοτικοῦ Συμβουλίου Βροντάδου, περὶ ἀναγκαστικῆς ἀπαλλοτριώσεως τῆς, ἐν τῷ ἀπὸ 21.4.1972 τοπογραφικῶ διαγράμματι τῆς παρ' ἡμῖν ΤΥΔΚ εἰκονιζομένης περιοχῆς συνολικῆς ἐκτάσεως 28.612,23 μ².

Ἡ ἀπαλλοτριώσις γίνεται ὑπὲρ τοῦ Δήμου Βροντάδου πρὸς δημιουργίαν Ὀμηρικοῦ Πνευματικοῦ Κέντρου, ἐν ᾧ θέλει συμπεριληφθῆ ἄνοικτον θέατρον, μουσεῖον ἐιδικολογικῆ, ἀμφιθέατρον κ.λ.π. κτιριακὰ ἔργα.

Ἡ ἀποζημίωσις ἐαρύνουσα τὸν ἀνωτέρω Ὄργανισμὸν θὰ καταβληθῆ συμφώνως πρὸς τὰς διατάξεις τοῦ Ν. Δ.τος 797)1971 μὴ ἀποκλειομένου καὶ τοῦ καθορισμοῦ ταύτης διὰ συμβιβασμοῦ.

Ἡ παροῦσα δημοσιευθῆτω διὰ τῆς Ἐφημερίδος τῆς Κυβερνήσεως.

Ἐν Χίῳ τῆ 26 Ἰουλίου 1972

Ὁ Νομάρχης
ΑΝΑΣΤ. ΜΑΛΛΙΑΡΗΣ

Άριθ. ΕΣ. 10731

(10)

Περί αναγκαστικῆς ἀπαλλοτριώσεως ὑπὲρ τοῦ Δήμου Χίου.

Ο ΝΟΜΑΡΧΗΣ ΧΙΟΥ

Έχοντας υπ' όψιν:

1) Τὰς διατάξεις τῶν ἀρθρῶν 210 καὶ 211 τοῦ Δημοτικοῦ καὶ Κοινοτικοῦ Κώδικος, ἐν συνδυασμῷ πρὸς τὰς τοιαύτας τοῦ ἀρθρου μόνου τοῦ υπ' ἀριθ. 703)1970 Β. Δ)τος «περὶ καθορισμοῦ τῶν διατηρουμένων ὑπὲρ τοῦ Ὑπουργείου Ἐσωτερικῶν κατὰ τὴν παρ. 1 τοῦ ἀρθρου 1 τοῦ Ν.Δ. 532)1970 καθ' ἃς ὁ Νομάρχης τυγχάνει ἀρμόδιος διὰ τὴν ἐγκρίσιν πράξεων τῶν Δημοτικῶν καὶ Κοινοτικῶν Συμβουλίων, περὶ κηρύξεως ἀπαλλοτριωτέου ἀκινήτου ἀνεξαρτήτως ἀξίας.

2) Τὴν υπ' ἀριθ. 219)72 ἀπόφασιν τοῦ Δημοτικοῦ Συμβουλίου Χίου περὶ ἀναγκαστικῆς ἀπαλλοτριώσεως ἀκινήτου κληρονόμων Ἀποστόλου Μπαχᾶ ἐμβαδοῦ 27,45 τ.μ. καὶ τοῦ ἐρειπωμένου κτίματος ὄγκου 19,32 κ.μ. ὑπὲρ καὶ δαπάναις τοῦ Δήμου Χίου, πρὸς διεύρυνσιν δημοτικῆς ὁδοῦ.

3) Τὴν ἀπὸ 2.6.1972 γνωμοδότησιν τοῦ παρὰ τῆ Νομαρχία Περιφερειακοῦ Συμβουλίου Δημοσίων Ἔργων διατυπωθεῖσαν ἐν τῷ υπ' ἀριθ. 4)1)2.6.1972 πρακτικῷ συνεδριάσεως αὐτοῦ, ἐξ οὗ προκύπτει ὅτι συντρέχει δημοσία ὠφέλεια διὰ τὴν ἀπαλλοτριώσιν τοῦ ἀνωτέρω ἀκινήτου, ἀποφασίζομεν:

Ἐγκρίνομεν τὴν υπ' ἀριθ. 219)72 ἀπόφασιν τοῦ Δημοτικοῦ Συμβουλίου Χίου, περὶ ἀναγκαστικῆς ἀπαλλοτριώσεως τοῦ ἀκινήτου κληρονόμων Ἀποστόλου Μπαχᾶ, ἐμβαδοῦ 27,45 τ.μ. καὶ τοῦ ἐρειπωμένου κτίματος ὄγκου 19,32 κ.μ. ὡς τοῦτο ἐμφαίνεται: εἰς τὸ ὑπὸ τῆς παρ' ἡμῖν ΤΥΔΚ συνταχθέν ἀπὸ 26.1.1972 τοπογραφικὸν διάγραμμα.

Ἡ ἀπαλλοτριώσις γίνεται ὑπὲρ τοῦ Δήμου Χίου πρὸς διεύρυνσιν δημοτικῆς ὁδοῦ.

Ἡ ἀποζημίωσις ἐαρύνουσα τὸν ἀνωτέρω ὄργανισμὸν θὰ καταβληθῆ συμφώνως πρὸς τὰς διατάξεις τοῦ Ν.Δ. 797)1971 μὴ ἀποκλειομένου καὶ τοῦ καθορισμοῦ ταύτης διὰ συμβιβασμοῦ.

Ἡ παροῦσα δημοσιευθῆτω διὰ τῆς Ἐφημερίδος τῆς Κυβερνήσεως.

Ἐν Χίῳ τῆ 26 Ἰουλίου 1972

Ὁ Νομάρχης
ΑΝΑΣΤ. ΜΑΛΛΙΑΡΗΣ

ΑΝΑΚΟΙΝΩΣΕΙΣ

Άριθ. 532444

(11)

Περί εἰδοποιήσεως τῆς γινόμενης παρακαταθέσεως τιμήματος ἀποζημίωσης δι' ἀπαλλοτριώσιν ἐδαφικῶν ἐκτάσεων εἰς ἱ.π. «ΚΑΛΛΙΔΡΟΜΟΥ» (Ψωρονέρια) Θεσσαυλῶν Φθιώτιδος.

Ο ΕΛΛΗΝΙΚΟΣ ΟΡΓΑΝΙΣΜΟΣ ΤΟΥΡΙΣΜΟΥ

Έχοντας υπ' όψιν:

Τὰς διατάξεις τοῦ Α.Ν. 173)1939 «περὶ ἀναγκαστικῶν ἀπαλλοτριώσεων», φέρομεν εἰς γνῶσιν παντὸς ἔχοντος ἔννομον συμφέρον, ὅτι ἡ διὰ τῆς υπ' ἀριθ. 246)1972 ἀποφάσεως τοῦ Μονομελοῦς Πρωτοδικεῖου Ἀθηνῶν καθορισθεῖσα προσωρινῆ ἀποζημίωσις τῆς εἰς περιοχὴν ἱ.π. ΚΑΛΛΙΔΡΟΜΟΥ (Ψωρονέρια) Θεσσαυλῶν Φθιώτιδος ἀπαλλοτριωθεῖσας ἐκτάσεως, δυνάμει τῆς υπ' ἀριθ. 25854)7601)18.10.1971 (ΦΕΚ 257) Δ' (6.11.1971) κοινῆς ὑπουργικῆς ἀποφάσεως, ἀνέρχεται εἰς τὸ ποσὸν τῶν πέντε ἑκατομμυρίων ἑξήκοντα ἑπτὰ χιλιάδων, τετρακοσίων τριάκοντα μίως (5.067.431).

Τὸ ἄνω ποσὸν παρακατετέθη ὑπὸ τοῦ Ἑλληνικοῦ Ὄργανισμοῦ Τουρισμοῦ εἰς τὸ Ταμεῖον Παρακαταθετῶν καὶ Δανείων Ἀθηνῶν ὑπὲρ τῶν ἀγνωρισθῆσομένων δικαιούχων, ἐκδοθέντος τοῦ υπ' ἀριθ. 291246)22.7.1972 γραμματεῖου συστάσεως παρακαταθέτης τοῦ γραφείου τούτου.

Τὸ ἀνωτέρω ποσὸν εἶναι ἀποδοτέον κατὰ τὰ νόμιμα.

Ἡ παροῦσα δημοσιευθῆτω διὰ τῆς Ἐφημερίδος τῆς Κυβερνήσεως.

Ἐν Ἀθῆναις τῆ 26 Ἰουλίου 1972

Ὁ Γενικὸς Γραμματεὺς
ΜΙΧΑΗΛ ΜΗΛΑΘΟΥΛΟΣ

Άριθ. 1628

(12)

Περί εἰδοποιήσεως τῆς γινόμενης παρακαταθέσεως τοῦ ποσοῦ τῆς ἀποζημίωσης κτημάτων ἀπαλλοτριωθέντων διὰ τὴν ἐλαττώσιν τῆς χαράξεως τῆς υπ' ἀριθ. 1 ἐπαρχιακῆς ὁδοῦ Καστέλλι — Πλάτανος — Σφηνάρι — Ἔλος κατὰ τὸ τμήμα Κάμπος — Σφηνάρι.

ΤΟ ΝΟΜΑΡΧΙΑΚΟΝ ΤΑΜΕΙΟΝ ΧΑΝΙΩΝ

Έχοντας υπ' όψιν τὸ υπ' ἀριθ. 797)1971 Ν.Δ. «περὶ ἀναγκαστικῶν ἀπαλλοτριώσεων», φέρομεν εἰς γνῶσιν τῶν κάτωθι ἀναφερομένων, ἧτοι:

Γῶν κεκτημένων ἢ ἀξιούτων δικαιώματα κυριότητος ἐπὶ τῶν ἀκινήτων τῶν ἀπαλλοτριωθέντων δυνάμει τῆς υπ' ἀριθ. Δ. 2949)2098)27.4.1966 κοινῆς ἀποφάσεως τῶν Ὑπουργῶν

Οικονομικών και Δημοσίων Έργων (Φ.Ε.Κ. 76)11.5.1966 τ. Δ') δια την εξελίξιν τῆς χαράξεως τῆς ὑπ' ἀριθ. 1 ἐπαρχιακῆς ὁδοῦ Καστέλλι — Πλάτανος — Σφηνάρι — "Ἔλος κατὰ τὸ τμήμα Κάμπος — Σφηνάρι ὡς καὶ τῶν τυχόν ἐπὶ τῶν ἀκινήτων τούτων ἐγγεγραμμένων ἢ κατασχόντων δανειστικῶν καὶ τρίτων ἐν γένει διεκδικητικῶν, ὅτι ἡ διὰ τῆς ὑπ' ἀριθ. 50)5.2.1970 ἀποφάσεως τοῦ Προέδρου Πρωτοδικῶν Χανίων καθορισθεῖσα προσωρινὴ ἀποζημίωσις τῶν ὡς ἄνω ἀκινήτων ἐμφαινομένων εἰς τὸν ἀπὸ 20.1.1966 κτηματολογικὸν πίνακα τοῦ Μηχανικοῦ Σάββα Κουντούρη, παρακατετέθη εἰς τὸ Ταμεῖον Παρακαταθητῶν καὶ Δανείων, Γραφεῖον Παρακαταθητῶν Α' Χανίων, ἐκδοθέντος τοῦ ὑπ' ἀριθ. 9824)6.7.1972 Γραμματίου Παρακαταθέσεως, συνολικοῦ ποσοῦ δραχμῶν ἐνὸς ἑκατομμυρίου ἑκατὸν δέκα τεσσάρων χιλιάδων πεντακοσίων πενήκοντα μιᾶς (1.114.551).

Ἡ παρῶσα δημοσιευθῆτω διὰ τῆς Ἐφημερίδος τῆς Κυβερνήσεως.

Ἐν Χανίοις τῆ 13 Ἰουλίου 1972

Ὁ Πρόεδρος
Α. ΠΑΠΑΜΑΤΘΑΙΟΥ

(13)

Περὶ εἰδοποιήσεως τῆς γενομένης παρακαταθέσεως ὀφειλομένης ἀποζημίωσης ἐξ ἀπαλλοτριώσεως ἀκινήτων κειμένων εἰς τὴν περιφέρειαν «Κεφαλή» τῆς Κοινότητος Ἰτέας, πρὸς ἐξυπηρέτησιν τῶν ἀναγκῶν ἐκμεταλλεύσεως τῶν Μεταλλείων Βωξιτῶν Παρνασσῶ καὶ περὶ προσκλήσεως τῶν δικαιούχων πρὸς εἰσπραξίν τῆς ἀποζημίωσης.

Ἡ ἐν Ἀθήναις ἐδρεύουσα ἀνώνυμος ἐταιρεία ὑπὸ τὴν ἐπωνυμίαν «Ἀνώνυμος Ἐταιρεία Μεταλλείων Βωξίται: Παρνασσῶ» ὡς εἰδικὴ ἐντολοδόχος τοῦ Ἑλληνικοῦ Δημοσίου δυνάμει τῶν μεταξὺ αὐτῆς κατὰ τοῦ Ἑλληνικοῦ Δημοσίου συμβάσεων τῶν καταρτισθεισῶν διὰ τοῦ ὑπ' ἀριθ. 11108)1952 συμβολαίου τοῦ Συμβολαιογράφου Ἀθηνῶν Γεωργίου Γ. Δεκαοῖστου καὶ διὰ τοῦ ὑπ' ἀριθ. 29195 ἔτους 1956 συμβολαίου τοῦ Συμβολαιογράφου Ἀθηνῶν Διον. Ἰατρίδου, ὡς ταῦτα ἐτροποποιήθησαν διὰ τοῦ ὑπ' ἀριθ. 48437 ἔτους 1963 Συμβολαίου τοῦ Συμβολαιογράφου Ἀθηνῶν Ἐλευθ. Κωνστανταράκη, ὑπὲρ τοῦ ὁποῦ καὶ χάριν τῆς ὑπ' αὐτῆς ὡς μισθωτρίας ἀσκουμένης ἐκμεταλλεύσεως τῶν δημοσίων μεταλλείων «Βωξίτων Παρνασσῶ» διὰ τῆς ὑπ' ἀριθ. 11633)2565)592 τῆς 17 Μαρτίου 1972 ἀποφάσεως τοῦ Ὑπουργοῦ Ἐθνικῆς Οἰκονομίας (δημοσιευθεῖσης εἰς τὸ ὑπ' ἀριθ. 92 τῆς 29.4.1972 φύλλον τεύχους Δ' τῆς Ἐφημερίδος τῆς Κυβερνήσεως) ἐκδοθείσης κατ' ἐφαρμογὴν τῶν διατάξεων τοῦ Ν.Δ. 1520)1942, ἀπηλλοτριώθησαν ἀναγκαστικῶς τὰ ἐν τῷ ἀπὸ 25.8.1971 τριγωνομετρικῷ διαγράμματι τοῦ μηχανικοῦ Μεταλλείων Διονυσίου Καμηλάτου, τῷ προσηρητημένῳ ἐν τῇ ἀποφάσει τῆς ἀπαλλοτριώσεως, ἐμφαινόμενα ἀκίνητα, γνωστοποιεῖ πρὸς ἅπαντας τοὺς ἐνδιαιρούμενους ὅτι κατετέθη παρ' αὐτῆς εἰς τὸ ἐν Ἀμφίσσῃ Ταμεῖον Παρακαταθητῶν καὶ Δανείων διὰ τοῦ ὑπ' ἀριθ. 3736 ἀπὸ 26.7.1972 γραμματίου συστάσεως παρακαταθήκης ποσοῦ δρχ. τετρακοσίων τεσσαράκοντα τεσσάρων χιλιάδων τριακοσίων ἐξ δραχμῶν (444.306) ἢ διὰ τῆς ὑπ' ἀριθ. 113)1972 ἀποφάσεως τοῦ Μονομελοῦς Πρωτοδικείου Παρνασσίδος καθορισθεῖσα ἀποζημίωσις.

Τὸ ἄνω μνησθὲν γραμμάτιον τοῦ Ταμεῖου Παρακαταθητῶν καὶ Δανείων Παρνασσίδος κατετέθη τὴν 27 Ἰουλίου 1972 παρὰ τῷ Γραμματεῖ Πρωτοδικῶν Παρνασσίδος συνταχθείσης τῆς ὑπ' ἀριθ. 69 ἀπὸ 27.7.1972 ἐκθέσεως τοῦ ἐχούσης ἐπὶ λέξει οὕτω:

Ἄριθ. 69.

ΕΚΘΕΣΙΣ

Καταθέσεως γραμματίου συστάσεως παρακαταθήκης.
Ἐν Ἀμφίσσῃ καὶ ἐν τῷ Καταστήματι τοῦ Πρωτοδικείου Παρνασσίδος, σήμερον τὴν εἰκοστὴν ἐβδόμη (27) τοῦ μηνός

Ἰουλίου 1972 ἔτους ἡμέραν Πέμπτην καὶ ὥραν 9 π.μ. ἐνώπιον ἡμῶν τοῦ Γραμματέως τοῦ Πρωτοδικείου Παρνασσίδος Πέτρου Μίχου ἐνεφανίσθη ὁ Κωνσταντῖνος Καττριώτης Διευθυντῆς τῆς Α.Ε.Μ. «ΒΩΞΙΤΑΙ ΠΑΡΝΑΣΣΟΥ» καὶ μοὶ κατέθεκεν συμφώνως τῷ ἄρθρῳ 7 τοῦ Ν.Δ. 1520)1942 περὶ ἀπαλλοτριώσεως ξένης ἀκινήτου ἰδιοκτησίας ὑπὲρ τῶν ἀναγκῶν ἐκμεταλλεύσεως τῶν μεταλλείων ὡς ἐτροποποιήθη καὶ συνεπληρώθη τὸ ὑπ' ἀριθ. 3736 τῆς 26.7.1972 γραμμάτιον συστάσεως παρακαταθήκης τοῦ Ταμεῖου Παρακαταθητῶν καὶ Δανείων (Γραφεῖον Ἀμφίσσης), ἐκ δρχ. τετρακοσίων τεσσαράκοντα τεσσάρων τριακοσίων ἐξ δραχμῶν (444.306) ὡς προσωρινὴ τιμὴ μονάδος ἀποζημίωσης δυνάμει τῆς ὑπ' ἀριθ. 113)1972 ἀποφάσεως τοῦ Μονομελοῦς Πρωτοδικείου Παρνασσίδος ὑπὲρ τῶν φερομένων ὡς ἰδιοκτητῶν 1) Χρήστου Γ. Δασκαλοπούλου κατοικοῦ Ἀγ. Εὐθυμίας δρχ. 85.470. 2) α) Δημητρίου Παν. Κοτσῶτα καὶ β) Ἰωάννου Ἀνδρ. Γκομούζα, κατοίκων Ἀγ. Εὐθυμίας, δρχ. 153.233, 3) Ἰωάννου Ἀνδρέου Γκομούζα, κατοικοῦ Ἀγ. Εὐθυμίας δρχ. 10.290, 4) Εὐθυμίου Ἀθαν. Λύτρα κατοικοῦ Πειραιῶς, ὅδου Ἀλκιβιάδου ἀριθ. 125 δρχ. 38.520 κατὰ τὰ 2)16 τοῦ ἀπαλλοτριωμένου ἀγροῦ, 5) Κοινότητος Ἀγ. Εὐθυμίας νομίμως ἐκπροσωπούμενης δρχ. 71.415 καὶ 6) ἀγνώστων ἰδιοκτητῶν δρχ. 85.378, ἧτοι ἐν συνόλῳ δραχμᾶς 444.306 διὰ τὴν ἀπαλλοτριώσιν τῶν ἀγρῶν των καὶ τῶν κειμένων εἰς θέσιν «Κεφαλή» περιφέρειας τῆς Κοινότητος Ἰτέας.

Ἡ ἀνωτέρω καταθεθεῖσα προσωρινὴ ἀποζημίωσις ἐκ δρχ. 444.306 ἀποδοθήσεται εἰς τοὺς ἀνωτέρω δικαιούχους δυνάμει τῆς ἀνωτέρω ὑπ' ἀριθ. 113)1972 ἀποφάσεως τοῦ Μονομελοῦς Πρωτοδικείου Παρνασσίδος.

Ἐφ' ᾧ συντάγη ἡ παρῶσα ἐκθεσις ἧτις ἀναγνωσθεῖσα καὶ ἐσθαιωθεῖσα ὑπογράφεται ὡς ἔπεται.

Ὁ Καταθέσας
ΚΩΝ)ΝΟΣ ΚΑΣΤΡΙΩΤΗΣ

Ὁ Γραμματεὺς
ΠΕΤΡΟΣ ΜΙΧΟΣ

Ἀκριβὲς ἀντίγραφον.

Ἐν Ἀμφίσσῃ τῆ 27 Ἰουλίου 1972

Ὁ Γραμματεὺς
(ὑπογραφή)

Ἐθεωρήθη διὰ τὴν νόμιμον σήμερον καὶ κατὰ τὴν σειρὰν τῆς παραγγελίας ἐκδοσίν του.

Ἐν Ἀμφίσσῃ αὐθημερόν.

Ἡ Γραμματεὺς
(ὑπογραφή)

Ὅθεν προσκαλεῖ τοὺς δικαιούχους τῆς ἀποζημίωσης ὅπως εἰσπράξωσι αὐτήν.

Ἐν Ἀθήναις τῆ 2 Αὐγούστου 1972

Ὁ Πληρεξούσιος Δικηγόρος
ΑΛΕΞ. ΑΝΤ. ΜΑΥΡΩΝΑΣ

(Ἄριθ. τριπλ. ΙΖ' Ταμ. Εἰσπρ. Ἀθηνῶν 68483)3.8.72)

ΠΟΛΕΟΔΟΜΙΑ ΑΠΟΦΑΣΕΙΣ

Ἄριθ. Η. 5519

(14)

Περὶ ἐγκρίσεως τροποποιήσεως τοῦ ρυμοτομικοῦ σχεδίου τῆς Κοινότητος Βραχνείων καὶ καθορισμοῦ τῶν ὄρων καὶ περιορισμῶν δομῆσεως τῶν οἰκοπέδων αὐτῆς.

Ο ΝΟΜΑΡΧΗΣ ΑΧΑΪΑΣ

Ἐχοντες ὑπ' ὄψιν:

α. Τὰς διατάξεις τοῦ ἀπὸ 17.7.1923 Ν.Δ. «περὶ σχεδίων πόλεων, κωμῶν κλπ.», ὡς ἐτροποποιήθησαν καὶ συνεπληρώθησαν μεταγενεστέρως.

β. Τὸ ἀπὸ 3.4.1929 Δ)γμα «περὶ Γ.Ο.Κ. τοῦ Κράτους».

γ. Τὰς διατάξεις τοῦ Νόμου 3200)1955 «περὶ Διοικητικῆς Ἀποκεντρώσεως».

δ. Τὰς διατάξεις τοῦ ὑπ' ἀριθ. 3620)1953 «περὶ συμπληρώσεως διατάξεων, περὶ Διοικητικῆς Ἀποκεντρώσεως».

ε. Τὰς διατάξεις τοῦ ὑπ' ἀριθ. 532)1970 Ν.Δ. «περὶ συμπληρώσεως διατάξεων, περὶ Διοικητικῆς ἀποκεντρώσεως καὶ τῶ ἐκτελεστικῶν αὐτοῦ ὑπ' ἀριθ. 712)70 Β.Δ. «περὶ καθορισμοῦ τῶν διατηρουμένων ὑπὲρ τοῦ Ὑπουργοῦ καὶ τῶν Περιφερειακῶν Ἀρχῶν Διανομαρχιακοῦ ἐπιπέδου τοῦ Ὑπουργείου Δημ. Ἔργων κλπ. ὡς καὶ τὰ ὑπ' ἀριθ. 677)1971 καὶ 1988)1972 Β. Δ)τα.

στ. Τὰς διατάξεις τοῦ ὑπ' ἀριθ. 314)1968 ΑΝ. «περὶ παροχῆς εἰς τὸν Ὑπουργὸν Βορείου Ἑλλάδος καὶ τοὺς Νομάρχας ἀρμοδιότητος ἐπὶ θεμάτων ἐγκρίσεως, ἐπεκτάσεως καὶ τροποποιήσεως σχεδίων πόλεων καὶ κωμῶν, ὡς ἐτροποποιήθη καὶ συνεπληρώθη διὰ τοῦ ὑπ' ἀριθ. 1018)1971 Ν.Δ.

ζ. Τὰς διατάξεις τοῦ ἀπὸ 21-1291927 Β.Δ. περὶ ἐγκρίσεως ρυμοτομικοῦ σχεδίου Κοινότητος Βραχνηϊκῶν.

η. Τὴν ὑπ' ἀριθ. Α. 81177)1967 κοινὴν ἀπόφασιν τοῦ Ἀντιπροέδρου τῆς Κυβερνήσεως καὶ τῶν Ὑπουργῶν Ἐσωτερικῶν, Οἰκονομικῶν καὶ Δημοσίων Ἔργων, περὶ διατηρήσεως Συμβουλίων καὶ Ἐπιτροπῶν, ἀρμοδιότητος Ὑπουργείου Δημ. Ἔργων καὶ λοιπῶν Συμβουλίων καὶ Ἐπιτροπῶν ΝΗΔΔ τοῦ ἰδίου Ὑπουργείου.

θ. Τὰς ὑπ' ἀριθ. 13)1967, 48)1968 καὶ 55)1971 πράξεις τοῦ Κοινοτικοῦ Συμβουλίου τῆς Κοινότητος Βραχνηϊκῶν Π. Ἐργῶν.

ι. Τὴν σύμφωνον γνωμοδότησιν τοῦ Περ)κοῦ Συμβουλίου Δημ. Ἔργων Τμήμα Νομοῦ Ἀχαΐας διατυπωθεῖσαν εἰς τὴν ὑπ' ἀριθ. 12 παρ. 8 τῆς 16.6.1972 πράξεως αὐτοῦ, ἀποφασίζομεν:

Ἄρθρον 1.

Ἐγκρίνεται ἡ τροποποίησις τοῦ ἐγκεκριμένου ρυμοτομικοῦ σχεδίου τῆς Κοινότητος Βραχνηϊκῶν, διὰ τῆς δημιουργίας νέου τοιοῦτου, ὡς τοῦτο ἐμφαίνεται εἰς τὰ τεθεωρημένα ὑπὸ τοῦ Δ)ντου τῆς καθ' ἡμᾶς Δ)νσεως Τεχν. Ὑπηρεσιῶν, δύο (2) διαγράμματα ὑπὸ κλίμακα 1:50 καὶ 1:2000 ἅτινα δημοσιεύονται κατωτέρω.

Ἄρθρον 2.

Τὰ ἐλάχιστα ὅρια ἐμβαδοῦ καὶ διαστάσεων τῶν οἰκοπέδων, τὰ ὁποῖα περιλαμβάνονται ἐντὸς τοῦ ἐγκεκριμένου διὰ τῆς παρούσης ρυμοτομικοῦ σχεδίου καθορίζονται, ὡς ἀκολούθως:

Τομεὺς Α' .:

- Ἐλάχιστον πρόσωπον δώδεκα μέτρα (12.00).
- Ἐλάχιστον βάθος δέκα ὀκτώ μέτρα (18.00).
- Ἐλάχιστον ἐμβαδὸν τριακόσια τετραγωνικὰ μέτρα. (300).

Τομεὺς Β' .:

- Ἐλάχιστον πρόσωπον δώδεκα μέτρα (12.00).
- Ἐλάχιστον βάθος εἴκοσι πέντε μέτρα (25.00).
- Ἐλάχιστον ἐμβαδὸν πεντακόσια τετραγωνικὰ μέτρα (500).

Ἄρθρον 3.

Τὸ μέγιστον ποσοστὸν καλύψεως τῶν οἰκοπέδων, ἐφ' ὧν ἐφαρμόζεται τὸ διὰ τῆς παρούσης ἀποφάσεως ἐγκρινόμενον

ρυμοτομικὸν σχέδιον, ὀρίζεται εἰς μὲν τὸν Τομεὺς Α' . εἰς ἐξήκοντα ἐπὶ τοῖς ἑκατὸν (600)ο τῆς ὅλης ἐπιφανείας τοῦ οἰκοπέδου, εἰς δὲ τὸν Τομεὺς Β' . εἰς πενήκοντα ἐπὶ τοῖς ἑκατὸν (500)ο τῆς ὅλης ἐπιφανείας τοῦ οἰκοπέδου.

Ἄρθρον 4.

Ὁ μέγιστος ἐπιτρεπόμενος ἀριθμὸς ὀρόφων καὶ τὰ μέγιστα ἐπιτρεπόμενα ὕψη τῶν οἰκοδομῶν τῆς Κοινότητος ὀρίζονται ὡς κατωτέρω:

Τομεὺς Α' . καὶ Β' .:

- Μέγιστος ἀριθμὸς ὀρόφων τρεῖς (3).
- Μέγιστον ὕψος οἰκοδομῆς, ἑνδεκα μέτρα καὶ πενήκοντα ἑκατοστὰ (11,50) μὲ τοὺς ἐκτωθεὶ περιορισμούς.
- Οἱ δύο ὀροφοὶ ἐπιτρέπονται εἰς ὁδὸν ἀνεξαρτήτου πλάτους.
- Οἱ τρεῖς ὀροφοὶ ἐπιτρέπονται εἰς ὁδὸν ἐλαχίστου πλάτους ὀκτὼ μέτρων (8).

Ἄρθρον 5.

Ὡς οἰκοδομικὸν σύστημα ὀρίζεται εἰς μὲν τὸν Τομεὺς Α' . τὸ συνεχές, εἰς δὲ τὸν τομεὺς Β' . τὸ πανταχόθεν ἐλεύθερον.

Ἄρθρον 6.

Διὰ τὰ προϋπάρχοντα οἰκόπεδα τῆς ἡμερομηνίας δημοσιεύσεως τῆς παρούσης, εἰς τὴν Ἐφημερίδα τῆς Κυβερνήσεως, ἰσχύουσιν αἱ κατωτέρω παρεκλίσεις.

α) Διὰ τὰ οἰκόπεδα τὰ κείμενα ἐπὶ τῆς παραλιακῆς καὶ τῆς τσαυτῆς Ἑθνικῆς Πατρῶν—Πύργου, ἰσχύουν οἱ ὅροι ἀριότητος καὶ δομήσεως οἱ καθορισθέντες διὰ τοῦ ἀπὸ 21.12.1927 Β.Δ. ἤτοι:

- Ἐλάχιστον πρόσωπον δέκα μέτρα (10.00).
- Ἐλάχιστον βάθος εἴκοσι πέντε μέτρα (25.00).
- Ἐλάχιστον ἐμβαδὸν διακόσια πενήκοντα τετραγωνικὰ μέτρα (250,00).

β) Διὰ τὰ λοιπὰ οἰκόπεδα, ἰσχύουν οἱ ὅροι ἀριότητος καὶ δομήσεως οἱ καθορισθέντες διὰ τοῦ ἀπὸ 21.12.1927 Β.Δ., ἤτοι:

- Ἐλάχιστον πρόσωπον δώδεκα μέτρα (12.00).
- Ἐλάχιστον βάθος τεσσαράκοντα μέτρα (40.00).
- Ἐλάχιστον ἐμβαδὸν τετρακόσια ὀγδοήκοντα (480,00) τετραγωνικὰ μέτρα καὶ

γ) Διὰ τὰ οἰκόπεδα τὰ προϋπάρχοντα πρὸ τῆς 12 Νομβρίου 1942, ἰσχύουν οἱ ὅροι ἀριότητος καὶ δομήσεως οἱ καθορισθέντες διὰ τοῦ ἀπὸ 25.5.1965 Β.Δ., ἤτοι:

- Ἐλάχιστον πρόσωπον ὀκτὼ μέτρα καὶ πενήκοντα ἑκατοστὰ (8,50).
- Ἐλάχιστον βάθος δέκα πέντε (15,00) μέτρα.
- Ἐλάχιστον ἐμβαδὸν διακόσια (200,00) τετραγωνικὰ μέτρα.

Ἄρθρον 7.

Ἡ ἰσχὺς τῆς παρούσης ἀποφάσεως ἀρχεταὶ ἀπὸ τῆς ἡμερομηνίας δημοσιεύσεως ταύτης εἰς τὴν Ἐφημερίδα τῆς Κυβερνήσεως.

Ἐν Πάτραις τῆ 6 Ἰουλίου 1972

Ὁ Νομάρχης
Ν. ΜΑΤΑΡΑΓΚΑΣ

ΒΡΑΧΝΕΪΚΑ ΑΧΑΪΑΣ

Τοπογραφικόν Διάγραμμα
Κλίμαξ 1:500
ΝΟΜΑΡΧΙΑ ΑΧΑΪΑΣ
Τεχνική Υπηρεσία Δήμων Κοινοτ.

Κατατίθηκα κατοκιν τῆς ἐκείνου
ἀριθμ. 124-1242 ἀποφάσεως τοῦ κ.
ἡμετέρου Ἀρχαίου ἐξουσιοδοτηθεὶς ὑπὸ
ἔργου ἐκείνου Ἀυγουστοῦ 1967
Ἐν Ἀθήναις τῆ 10 Νομβρίου
Ὁ Ἀναδοχὸς

Γεωμετρικὸν Κλίμαξ
Ἔργ. Τεχν. Υπ. Δήμων Κοινοτ.

Ἰσχύει τὸν
Ὁ Ἐπιβλέπων
Ὁ Θεωρητικὸς
Ὁ Διευθυντὴς

ΣΧΕΔΙΟΝ ΠΟΛΕΩΣ ΒΡΑΧΝΕΪΚΩΝ

Ἐν Πειραιεὶ τῆ 17/2-1968
Ὁ Διευθυντὴς
Ὁ Ἐπιβλέπων
Ὁ Θεωρητικὸς
Ὁ Διευθυντὴς





ΒΡΑΧΝΕΪΚΑ ΑΧΑΪΑΣ

Τοπογραφικόν Διάγραμμα

Κλίμαξ 1:500

ΝΟΜΑΡΧΙΑ ΑΧΑΪΑΣ

Τεχνική Υπηρεσία Εφημερίδων Κον.

Καταρτίσθη υπό την επίβλεψιν του Ε 28197

13 - 5 - 1967 από τον κ. Νικόλαον

Αχαιοῦ ὁ ὁμοῦ ἐπιβλεπόμενος 13 - 67

πρὸς τὸν ποταμικὸν ὑποθαλάσσιον

ἀποχετικὸν ὑποσυστήμα 1967.

Ἐν Ἀθήναις τῇ 10 - 11 - 1967

ὁ ἀναδόχος

Κωνσταντῖνος Κωνσταντῆ

ΠΛΟΥΤΙΟΝ

Ἔργοι

Ἐπιβλεπόμενος

Ἐπιβλεπόμενος

Ἐπιβλεπόμενος

Ἐπιβλεπόμενος

Ἐπιβλεπόμενος

Ἐπιβλεπόμενος

Ἐπιβλεπόμενος

Ἐπιβλεπόμενος

Ἐπιβλεπόμενος

Ἐπιβλεπόμενος

Ἐπιβλεπόμενος

Ἐπιβλεπόμενος

Ἐπιβλεπόμενος

Ἐπιβλεπόμενος

Ἐπιβλεπόμενος

Ἐπιβλεπόμενος

Ἐπιβλεπόμενος

Ἐπιβλεπόμενος

Ἐπιβλεπόμενος

Ἐπιβλεπόμενος

Ἐπιβλεπόμενος

Ἐπιβλεπόμενος

Ἐπιβλεπόμενος

Ἐπιβλεπόμενος

Ἐπιβλεπόμενος

Ἐπιβλεπόμενος

Ἐπιβλεπόμενος

Ἐπιβλεπόμενος

Ἐπιβλεπόμενος

Ἐπιβλεπόμενος

Ἐπιβλεπόμενος

Ἐπιβλεπόμενος

Ἐπιβλεπόμενος

Ἐπιβλεπόμενος

Ἐπιβλεπόμενος

Ἐπιβλεπόμενος

Ἐπιβλεπόμενος

Ἐπιβλεπόμενος

Ἐπιβλεπόμενος

Ἐπιβλεπόμενος

Ἐπιβλεπόμενος

Ἐπιβλεπόμενος

Ἐπιβλεπόμενος

Ἐπιβλεπόμενος

Ἐπιβλεπόμενος

Ἐπιβλεπόμενος

Ἐπιβλεπόμενος

Ἐπιβλεπόμενος

Ἐπιβλεπόμενος

Ἐπιβλεπόμενος

Ἐπιβλεπόμενος

Ἐπιβλεπόμενος

Ἐπιβλεπόμενος

Ἐπιβλεπόμενος

Ἐπιβλεπόμενος

Ἐπιβλεπόμενος

Ἐπιβλεπόμενος

Ἐπιβλεπόμενος

Ἐπιβλεπόμενος

Ἐπιβλεπόμενος

Ἐπιβλεπόμενος

Ἐπιβλεπόμενος



ΣΧΕΔΙΟΝ ΠΟΛΕΩΣ ΒΡΑΧΝΕΪΚΩΝ

Ἐν Πάτραις 18/8-1967

Ἐ. Σ. Π. Ρ. Μ. Η. Η.

Ἐπιβλεπόμενος

Ἐπιβλεπόμενος

Ἐπιβλεπόμενος

Ἐπιβλεπόμενος

Ἐπιβλεπόμενος

Ἐπιβλεπόμενος

Ἐπιβλεπόμενος

Ἐπιβλεπόμενος

Ἐπιβλεπόμενος

Ἐπιβλεπόμενος

Ἐπιβλεπόμενος

Ἐπιβλεπόμενος

Ἐπιβλεπόμενος

Ἐπιβλεπόμενος

Ἐπιβλεπόμενος

Ἐπιβλεπόμενος

Ἐπιβλεπόμενος

Ἐπιβλεπόμενος

Ἐπιβλεπόμενος

Ἐπιβλεπόμενος

Ἐπιβλεπόμενος

Ἐπιβλεπόμενος

Ἐπιβλεπόμενος

Ἐπιβλεπόμενος

Ἐπιβλεπόμενος

Ἐπιβλεπόμενος

Ἐπιβλεπόμενος

Ἐπιβλεπόμενος

Ἐπιβλεπόμενος

Ἐπιβλεπόμενος

Ἐπιβλεπόμενος

Ἐπιβλεπόμενος

Ἐπιβλεπόμενος

Ἐπιβλεπόμενος

Ἐπιβλεπόμενος

Ἐπιβλεπόμενος

Ἐπιβλεπόμενος

Ἐπιβλεπόμενος

Ἐπιβλεπόμενος

Ἐπιβλεπόμενος

Ἐπιβλεπόμενος

Ἐπιβλεπόμενος

Ἐπιβλεπόμενος

Ἐπιβλεπόμενος

Ἐπιβλεπόμενος

Ἐπιβλεπόμενος

Ἐπιβλεπόμενος

Ἐπιβλεπόμενος

Ἐπιβλεπόμενος

Ἐπιβλεπόμενος

Ἐπιβλεπόμενος

Ἐπιβλεπόμενος

Ἐπιβλεπόμενος

Ἐπιβλεπόμενος

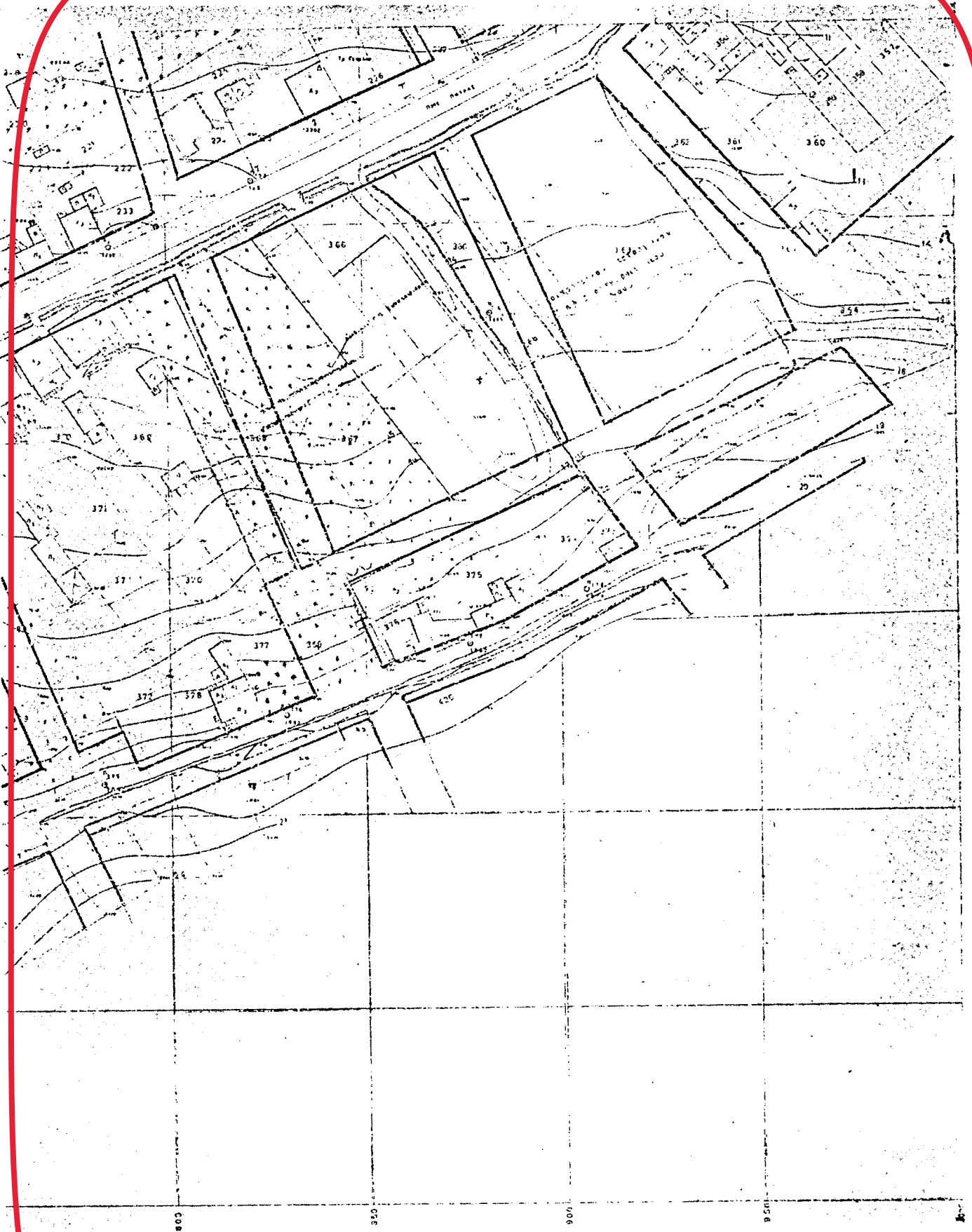
Ἐπιβλεπόμενος

Ἐπιβλεπόμενος

Ἐπιβλεπόμενος

Ἐπιβλεπόμενος

Ἐπιβλεπόμενος



**ΒΡΑΧΝΕΪΚΑ
ΑΧΑΪΑΣ**
Τοπογραφικόν Διάγραμμα
Κλίμαξ 1:500
ΝΟΜΑΡΧΙΑ ΑΧΑΪΑΣ
Τεχνική Υπηρεσιών Δήμων Κοινοτήτων

Καταρτίσθη υπό την επίβλεψη του Αρχιτέκτονος Μητροπολίτου Αχαΐας
Εργασία ύψαιθρου Αύγουστου 1967
Εν Αθήναις τῆ 10 Νοεμβρίου 1967
Ο Διευθυντής
Γεωργίου Βλαχάκη
Αρχιτέκτονος

Επιβλέπων
Ο Αρχιτέκτονος
Γεωργίου Βλαχάκη

Επιμελητής
Ο Διευθυντής
Γεωργίου Βλαχάκη

**ΣΧΕΔΙΟΝ ΠΟΛΕΩΣ
ΒΡΑΧΝΕΪΚΩΝ**

Εν Αθήναις τῆ 10-8-1967
ΕΡΕΥΡΗΘΗ

Διευθυντής Τεχνικῶν Υπηρεσιῶν Νομοῦ Αχαΐας
Γεωργίου Βλαχάκη



	5	7
2	4	6
1	3	



ΒΡΑΧΝΕΤΙΚΑ ΑΧΑΪΑΣ

Τοπογραφικόν Διαγράμμα

Κλίμαξ 1:500

ΝΟΜΑΡΧΙΑ ΑΧΑΪΑΣ

Τεχνική Υπηρεσία Δημοτικών Κοινοτήτων

Καταρτίσθη κατόπιν της υπ'αριθ. 28187
17-5-1967 αποφάσεως της Ε. Νομαρχίας
Αχαΐας 8ης έγκυρίσθη με υπ'αριθ. 13-57
πράξι του Κοινοτικού Συμβουλίου
εργασίας υπαίθρου - αύγουστο 1967
Εν Αθήναις 14-10-11-1967
ο Διευθυντής

Γραφείο: Η. ΠΑΠΑΝΔΡΕΟΥ
Τεχνικός Υπάρχων: ΜΙΧΑΗΛΙΔΗΣ

Ηλεκτ. 12-1967

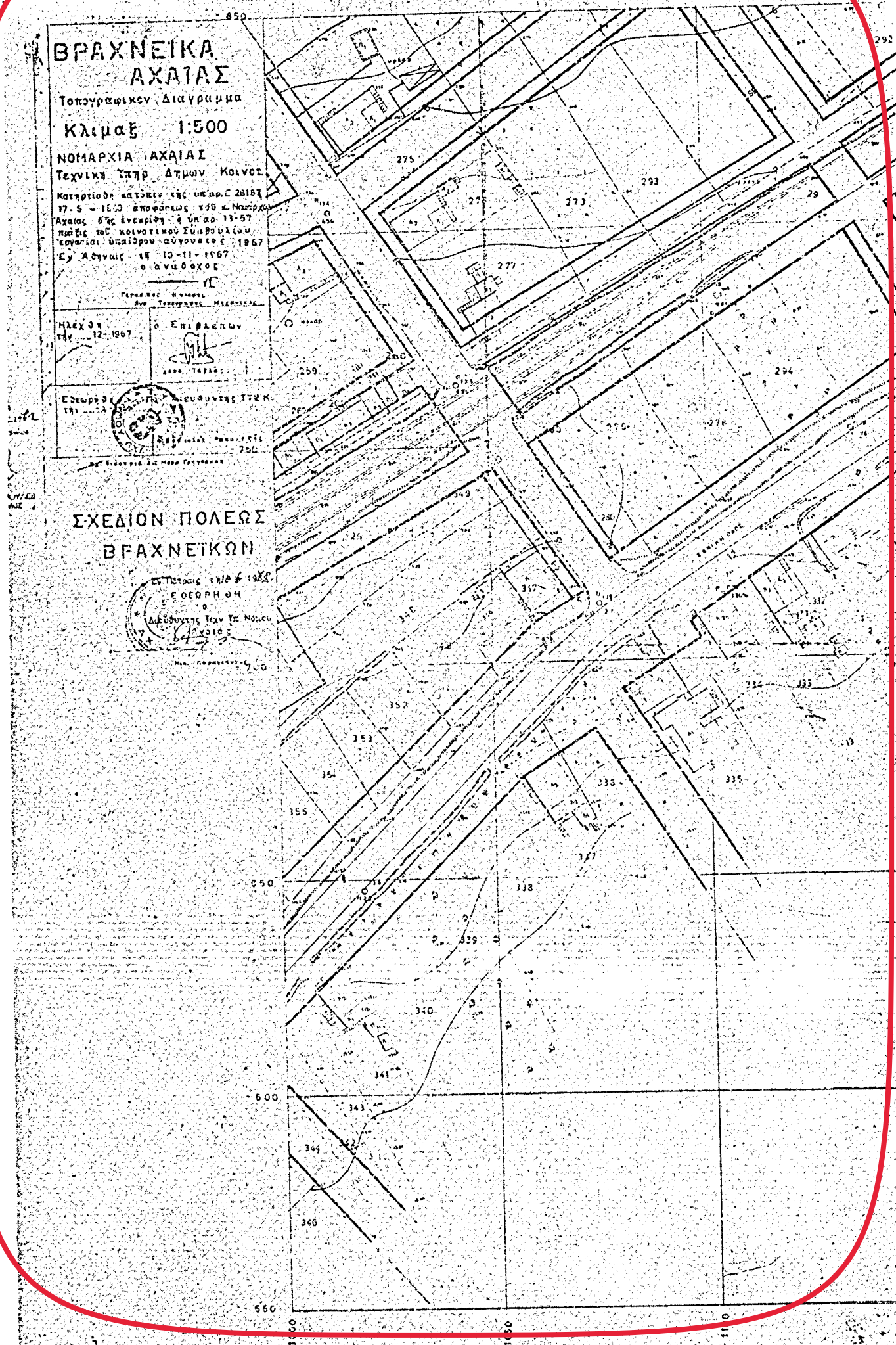
Επιθεώρησις

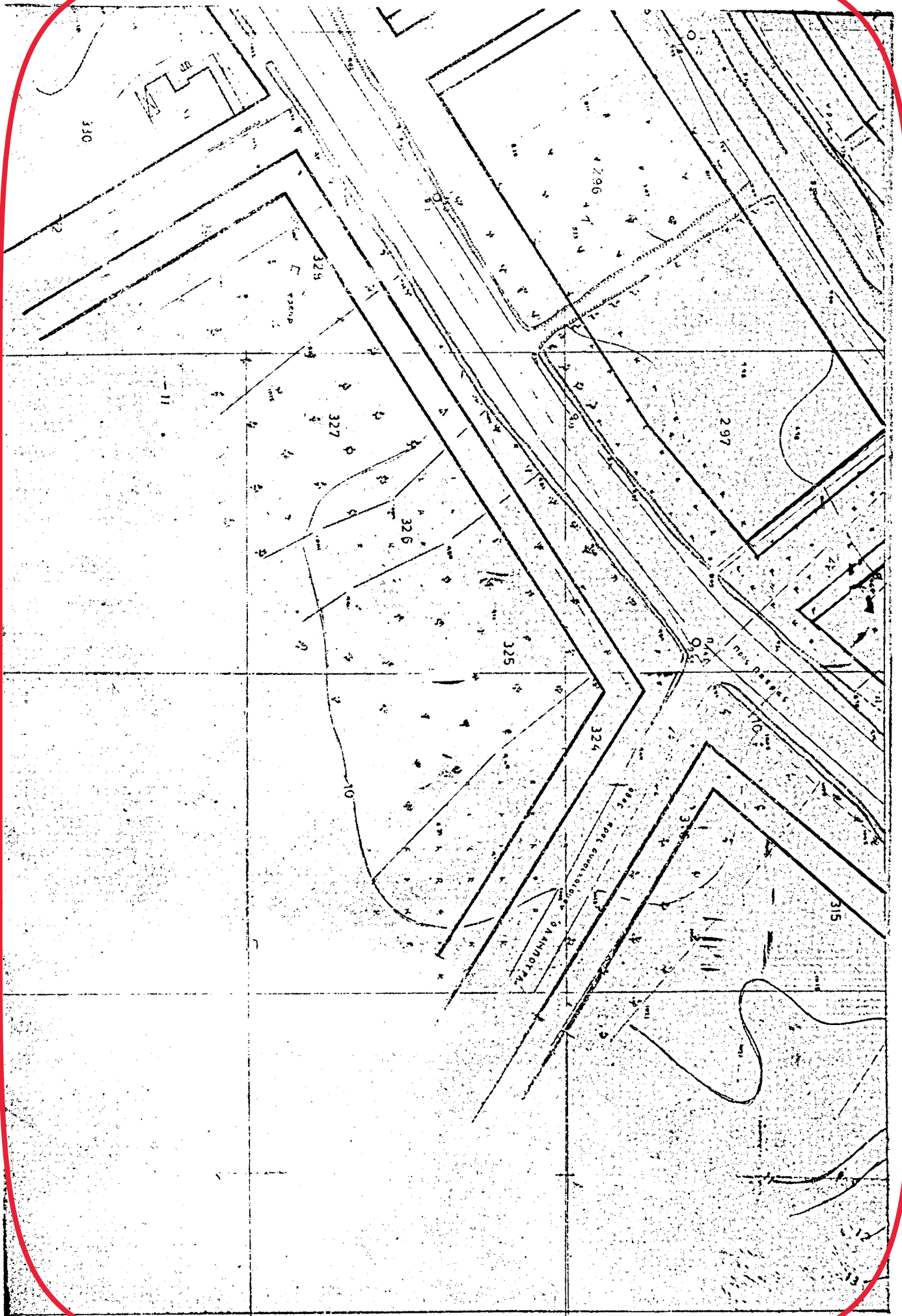
Εξέτασθη 19-11-1967



ΣΧΕΔΙΟΝ ΠΟΛΕΩΣ ΒΡΑΧΝΕΤΙΚΩΝ

Επιθεώρησις 19-11-1967
ΕΞΕΤΑΣΤΗΣ
Διευθυντής Τεχν. Υπ. Νομαρχίας
ΑΧΑΪΑΣ





ΒΡΑΧΝΕΤΚΑ ΑΧΑΪΑΣ

Τοπογραφικόν και ταχυμετρικόν

Κλίμαξ 1:500

ΝΟΜΑΡΧΙΑ ΑΧΑΪΑΣ

Τεχνική Γραμ. Δήμων Κοινοτήτων

Καταρτίσθη κατόπιν 1950 αρ Γ 20/87
17-5-1957 απόφασης του Νομαρχου
Αχαΐας δ/ρ. Ξενοφώντος υπ.αρ. 13-67
προς το τεχνικό γραμ. Αχαΐας
Έργα επί του Ακρωτηρίου 1967
Εν Αθήναις τῆ 10-11-1967
Ο ἀνάδοχος

ΣΧΕΔΙΟΝ ΠΟΛΕΩΣ ΒΡΑΧΝΕΤΚΩΝ

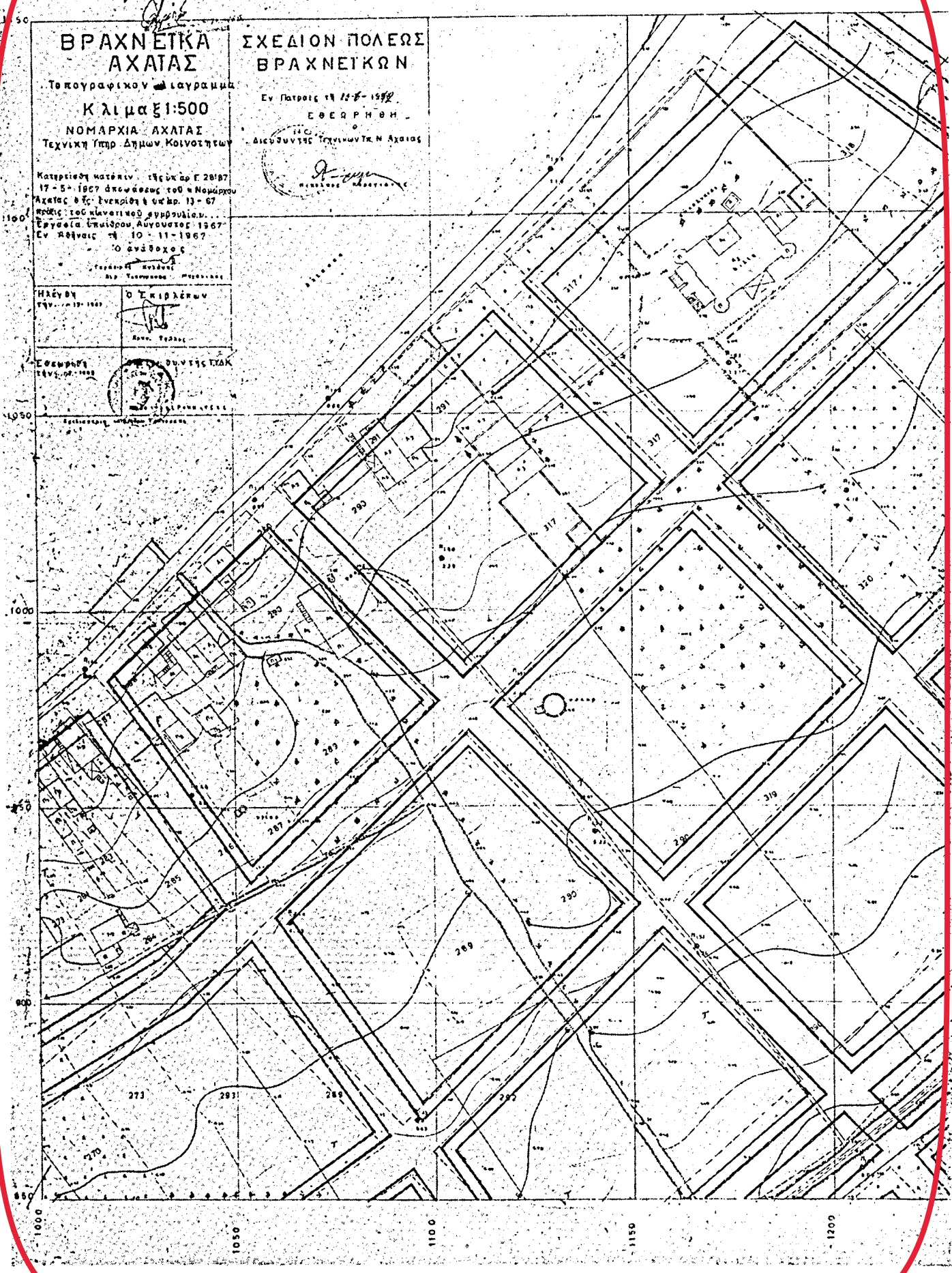
Εν Αθήναις τῆ 12-8-1952

ΕΘΕΡΡΗΘΗ

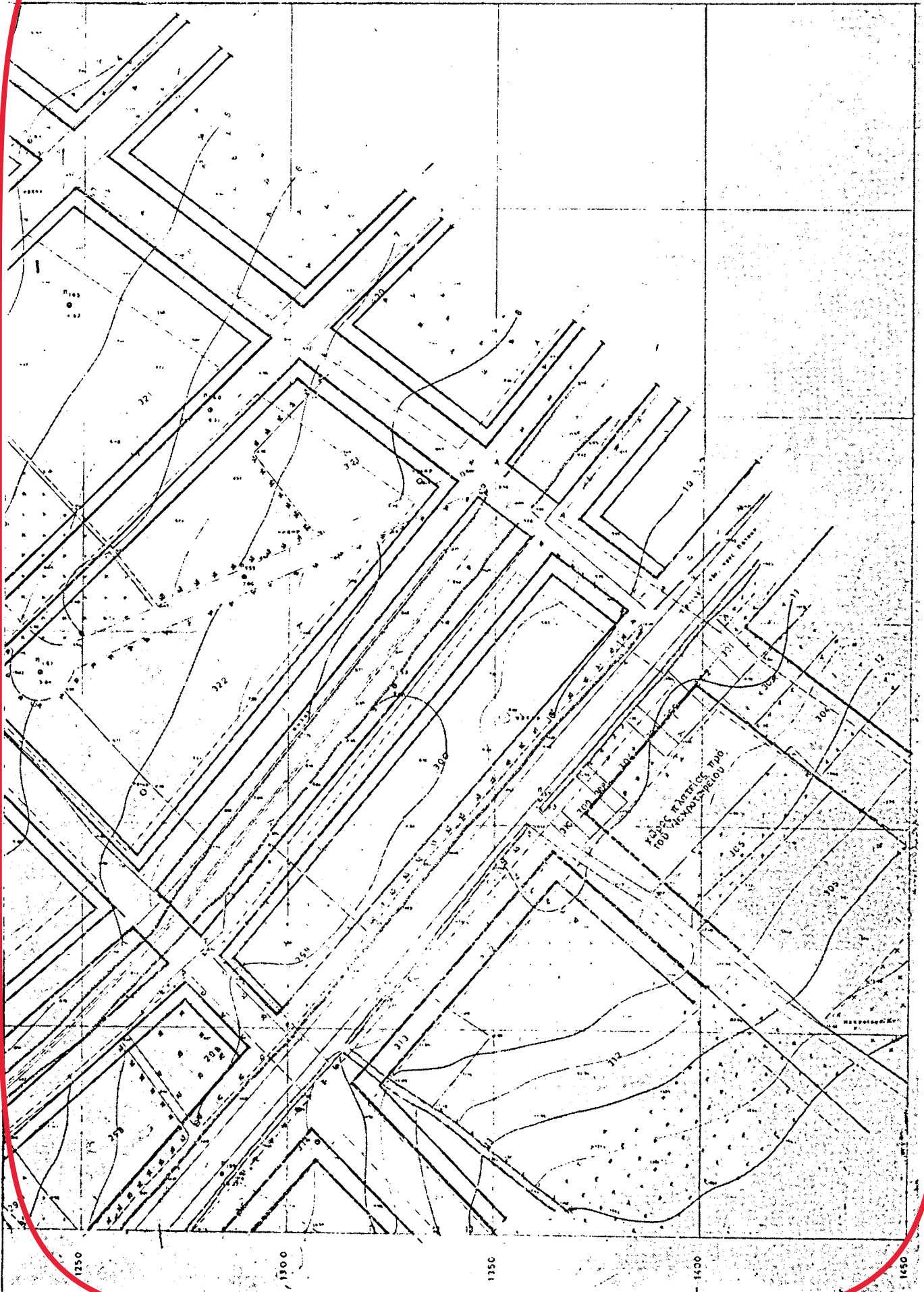
Διευθυντής Τεχνικῶν Τ.Μ. Αχαΐας

Handwritten signature

ΗΛΕΥΘΗ
 Τ.Μ. Αχαΐας
 Ο ΓΕΩΓΡΑΦΙΚΟΣ
 ΔΙΕΥΤΗΡΗΣ Τ.Μ. Αχαΐας
 ΣΧΕΔΙΟΝ ΠΟΛΕΩΣ
 ΒΡΑΧΝΕΤΚΩΝ
 ΑΧΑΪΑΣ
 Κλίμαξ 1:500
 1950 αρ Γ 20/87
 17-5-1957



	5	7
2	4	6
1	3	



ΒΡΑΧΝΕΪΚΑ ΑΧΑΪΑΣ

Τοπογραφικόν Διάγραμμα
Κλίμαξ 1:2000

ΝΟΜΑΡΧΙΑ ΑΧΑΪΑΣ
ΤΕΧΝΙΚΗ ΥΠΗΡΕΣΙΑ ΔΗΜΩΝ ΚΟΙΝΩΣ

Καταρτίσθη κατόπιν της υπ αριθμ
22107-12-9-1967 απόφασης του κ
Νομάρχου Αχαΐας κ. Γεωργίου Παπαδόπουλου
Εργασία υπαίθρου Αύγουστος 1967
Εν Αθήναις τη 10 Νοεμβρίου
Ο Ανάδοχος
[Signature]
Γεωργίου Παπαδόπουλου
Πορτοφάρου, Αθήναις

Μάγειρος τ.Υ. Ο Επιθεωρητής
11-1-1968
[Signature]
Α. Μ. Τσιφλίδης

Εξουσιοδότηση τ.Υ. Ο Διευθυντής
2-1-1968
[Signature]
Γεωργίου Παπαδόπουλου

ΣΧΕΔΙΟΝ ΠΟΛΕΩΣ ΒΡΑΧΝΕΪΚΩΝ

Εν Πατραις τη 10-8-1968
Ε Β Ε Π Ρ Ο Η

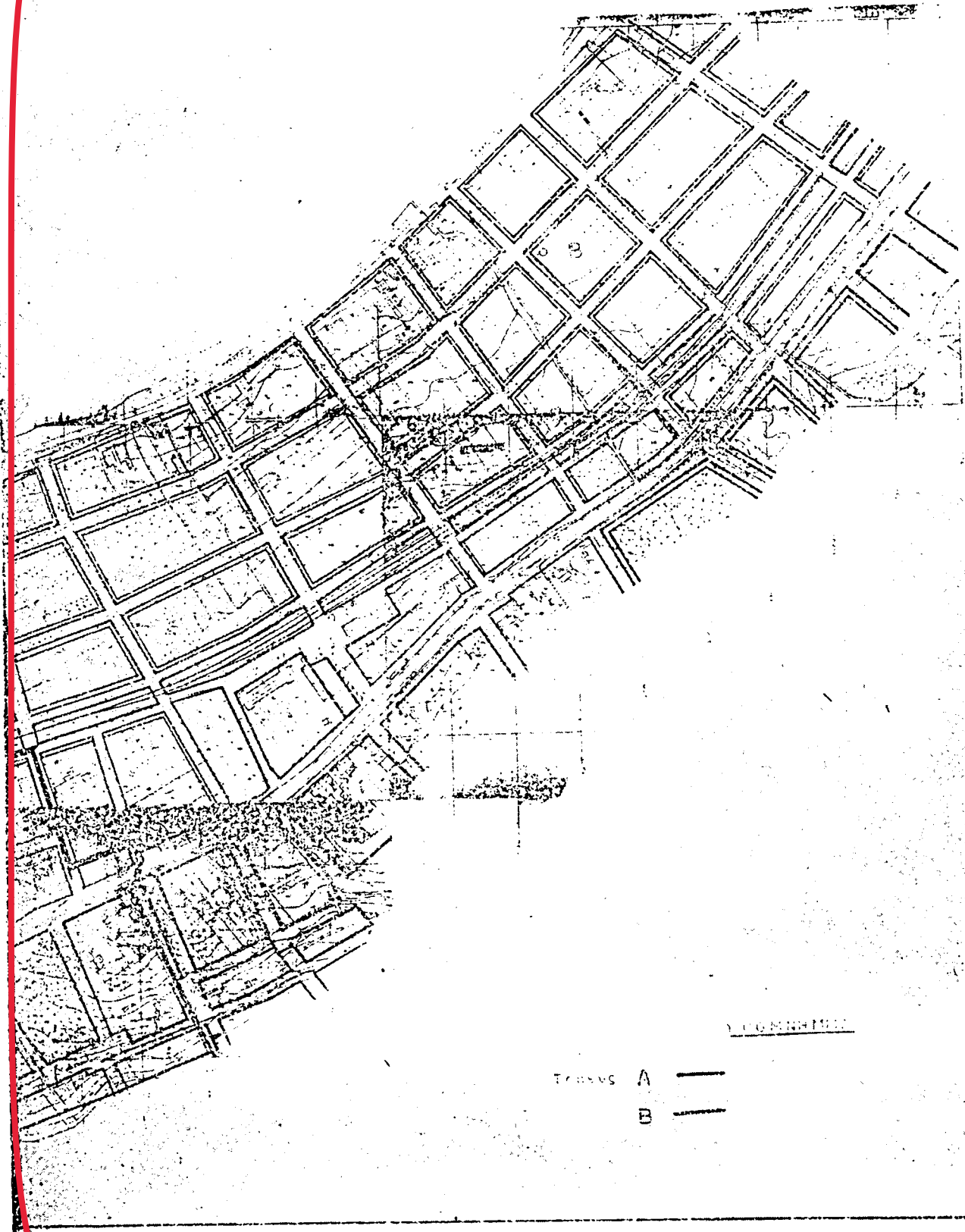
Διευθυντής Τεχν. Υπ. Νομού Αχαΐας
[Signature]
Νομάρχου Αχαΐας

ΓΕΝΙΚΟΝ ΡΥΜΟΤΟΜΙΚΟΝ ΔΙΑΓΡΑΜΜΑ

0-0-72

[Handwritten signature]





1 3

ΒΡΑΧΝΕΙΚΑ ΑΧΑΪΑΣ

Τοπογραφικόν Διαγράμμα

Κλίμαξ 1:500

ΝΟΜΑΡΧΙΑ ΑΧΑΪΑΣ

Τεχνική Υπηρεσία Κοινοτήτων

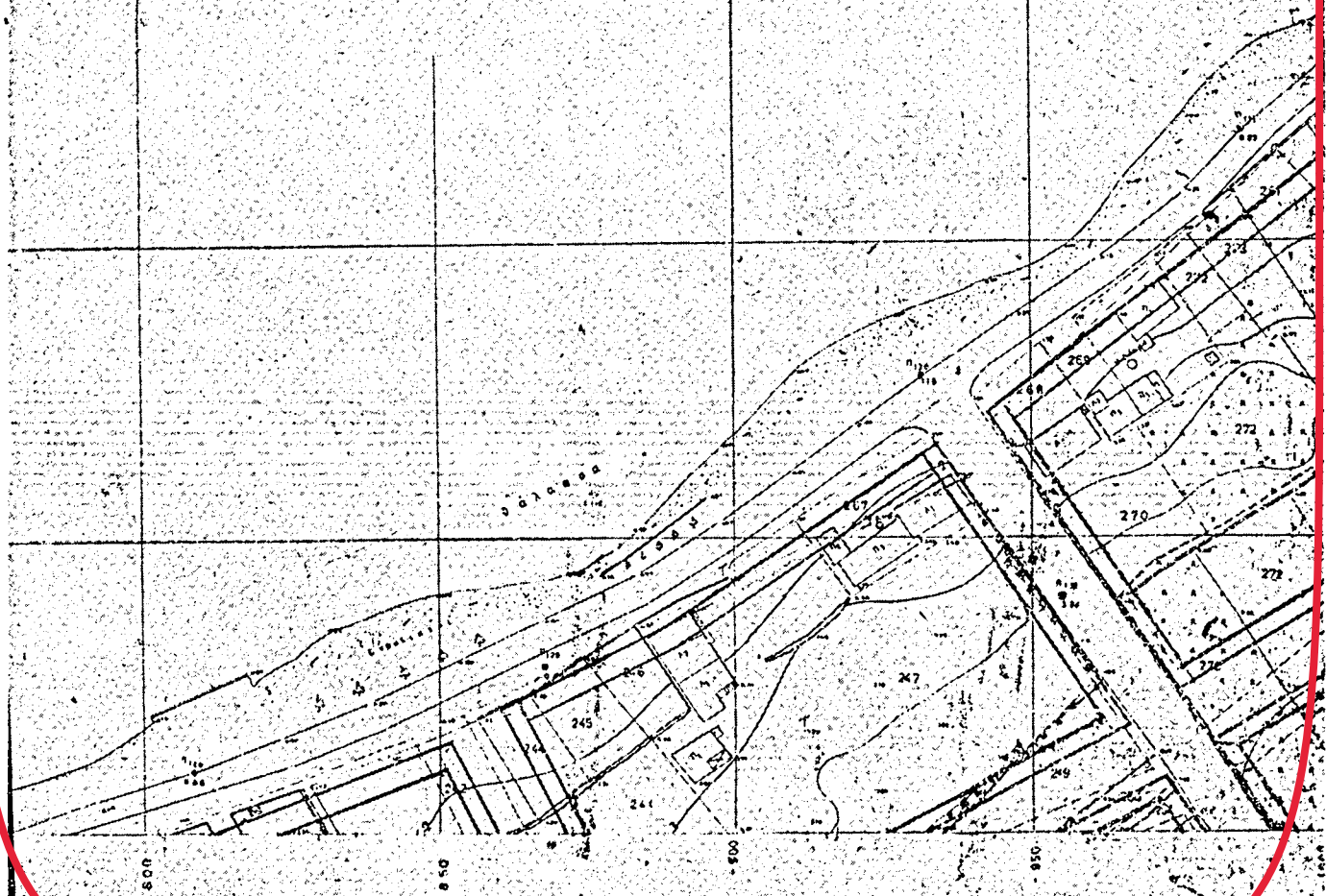
Καταρτίσθη κατόπιν της υπ αριθμό
28187 - 17-5-1967 απόφασης του κ.
Γραμματέως Αχαιίας όλης ενεργήσθαι υπ
αριθμό 13-67 πράξης του κ. κ. Συμβούλου
Εργασίας υπαίθρου Αυγούστου 1967
Εν Αθήναις τη 20-12-1967

8-6-
[Signature]
ΣΥΛΛ. Ε. ΓΕΩΛΟΓΟΓΡΑΦ. ΕΡΕΥΝΩΝ

ΕΚΔΟΣΗ την 17-1967	ΕΠΙΘΕΤΙΚΩΝ <i>[Signature]</i> ΕΠΙΘΕΤΙΚΩΝ
ΕΡΕΥΝΗΤΗΣ την 2-1967	Ε. ΔΙΕΥΘΥΝΤΗΣ <i>[Signature]</i> Ε. ΔΙΕΥΘΥΝΤΗΣ

ΣΧΕΔΙΟΝ ΠΟΛΕΩΣ ΒΡΑΧΝΕΙΚΩΝ

Εν Πάτραις τη 10-2-1968
ΓΕΩΡΓΙΟΣ
Διευθυντής Τεχν. Υπηρεσίας Νομού Αχαιίας
[Signature]
ΜΕΛΕΤΗΤΗΣ



ΟΡΟΙ ΑΡΤΙΟΤΗΤΟΣ ΚΑΙ ΔΟΜΗΣΕΩΣ ΒΡΑΧΝΕΪΚΩΝ

Διά τὰ οικόπεδα τροποποίησης τοῦ ρυμοτομικοῦ σχεδίου

	<u>Πρόοψις</u>	<u>Βάθος</u>	<u>Ἐμβαδόν</u>
A' Τομεύς	12	18	300
B' " "	12	25	500

2. Κατά παρέκκλισιν

α) Διά τὰ οικόπεδα τὰ χειμένα ἐπὶ τῆς παραλιακῆς ὁδοῦ καὶ τῆς Ἐθνικῆς Πατρῶν Πύργου (Β. Δ/γμα 21-12-1927)

	<u>Πρόοψις</u>	<u>Βάθος</u>	<u>Ἐμβαδόν</u>
	10	25	250

β) Διά τὰ λοιπὰ οικόπεδα (Β. Δ/γμα 21-12-1927)

	<u>Πρόοψις</u>	<u>Βάθος</u>	<u>Ἐμβαδόν</u>
	12	40	480

γ) Διά τὰ οικόπεδα τὰ ὑφισταμένα πρὸ τῆς 12-11-1942 (Β. Δ/γμα 25-5-1965 ΦΕΚ 83/Δ)

	<u>Πρόοψις</u>	<u>Βάθος</u>	<u>Ἐμβαδόν</u>
	8,5	15	200

Ὅροι δομῆσεως

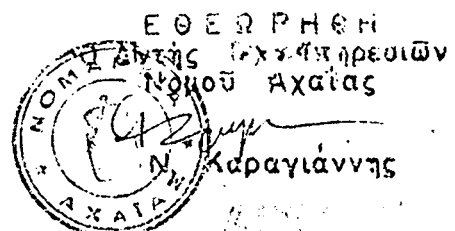
	<u>σύστημα</u>	<u>κάλυψις</u>	<u>ὄροφοι</u>	<u>μείνιστον ὕψος</u>
A' Τομεύς	συνεχές	60%	3	11,50
B' Τομεύς	πανταχόθεν ἐλεύθερον	50%	3	11,50

Οἱ 2 ὄροφοι ἐπιτρέπονται εἰς ὁδὸν ἀνεξαρτήτου πλάτους

Οἱ 3 " " " " ἐλαχίστου " 8μ.

ΕΦΕΣΚΟΠΩΝ
ἡμερ. 8-6-1972
ὁ Μητρώοις Γραμματεὺς
Καλαθοπόλεως

ΕΥΑΓ. Ε. ΓΕΩΡΓΟΠΟΥΛΟΣ
ΠΟΛΙΤΙΚΟΣ ΜΗΧΑΝΙΚΟΣ



Η ΥΠΗΡΕΣΙΑ ΤΟΥ ΕΘΝΙΚΟΥ ΤΥΠΟΓΡΑΦΕΙΟΥ

ΓΝΩΣΤΟΠΟΙΕΙ ΟΤΙ:

Ἡ ἔτησις συνδρομῆ τῆς Ἐφημερίδος τῆς Κυβερνήσεως, ἡ τιμὴ τῶν τμηματικῶς πωλουμένων φύλλων αὐτῆς καὶ τὰ τέλη δημοσιεύσεως ἐν τῇ Ἐφημερίδι τῆς Κυβερνήσεως, καθωρίσθησαν ὡς κάτωθι:

Α. ΕΤΗΣΙΑΙ ΣΥΝΔΡΟΜΑΙ

1. Διὰ τὸ Τεύχος Α'	Δραχ.	400
2. » » Β'	»	350
3. » » Γ'	»	300
4. » » Δ'	»	500
5. » » Πράξεις Νομικῶν Προσώπων Δ.Δ. κ.λ.π.	»	300
6. » » Παράρτημα	»	200
7. » » Δελτίον Ἀνωνύμων Ἐταιρειῶν κ.λ.π. ...	»	750
8. » » Δελτίον Ἐμπορικῆς καὶ Βιομηχανικῆς Ἰδιοκτησίας	»	200
9. Δι' ἅπαντα τὰ τεύχη, τὸ Παράρτημα καὶ τὰ Δελτία	»	2.500

Οἱ Δῆμοι καὶ αἱ Κοινότητες τοῦ Κράτους καταβάλλουσι τὸ ἡμισυ τῶν ἀνωτέρω συνδρομῶν.

ὑπὲρ τοῦ Ταμείου Ἀλληλοβοηθείας Προσωπικοῦ τοῦ Ἐθνικοῦ Τυπογραφείου (ΤΑΠΕΤ) ἀναλογούν τὰ ἑξῆς ποσά:

1. Διὰ τὸ Τεύχος Α'	Δραχ.	20.—
2. » » Β'	»	17,50
3. » » Γ'	»	15.—
4. » » Δ'	»	25.—
5. » » Πράξεις Νομικῶν Προσώπων Δημ. Δικαίου κ.λ.π.	»	15.—
6. » » Παράρτημα	»	10.—
7. » » Δελτίον Ἀνωνύμων Ἐταιρειῶν	»	37,50
8. » » Δελτίον Ἐμπ. καὶ Βιομ. Ἰδιοκτησίας ..	»	10.—
9. » » Δι' ἅπαντα τὰ τεύχη	»	125.—

Β. ΤΙΜΗ ΦΥΛΛΩΝ

Ἐκαστον φύλλον, μέχρι 8 σελίδων, τιμᾶται δραχ. 2, ἀπὸ 9 ἕως 40 σελ. δραχ. 5, ἀπὸ 41 ἕως 80 σελ. δραχ. 10, ἀπὸ 81 σελ. καὶ ἄνω ἡ τιμὴ πωλήσεως ἑκάστου φύλλου προσυξάνεται κατὰ δραχ. 10 ἀνὰ 80 σελίδας.

Γ. ΤΕΛΗ ΔΗΜΟΣΙΕΥΣΕΩΝ

Ι. Εἰς τὸ Δελτίον Ἀνωνύμων Ἐταιρειῶν καὶ Ἐταιρειῶν Περιορισμένης Εὐθύνης:

Α. Δημοσιεύματα Ἀνωνύμων Ἐταιρειῶν

1. Τῶν δικαστικῶν πράξεων	Δραχ.	200
2. Τῶν καταστατικῶν Ἀνωνύμων Ἐταιρειῶν ...	»	5.000
3. Τῶν τροποποιήσεων τῶν καταστατικῶν τῶν Ἀνωνύμων Ἐταιρειῶν	»	1.000
4. Τῶν ἀνακινώσεων καὶ προσκλήσεων εἰς γενικὰ συνέλευσεις, τῶν κατὰ τὸ ἄρθρον 32 τοῦ Ν. 3221/24 γνωστοποιήσεων, ὡς καὶ τῶν ἀνακινώσεων τῶν προβλε- πομένων ὑπὸ τοῦ ἄρθρου 59 παρ. 3 τοῦ Ν.Δ. 400/70 περὶ Ἀλλοδοπιῶν Ἀσφαλι- στικῶν Ἐταιρειῶν.	»	500
5. Τῶν ἀνακινώσεων τῶν ὑπὸ διάλυσιν Ἀνω- νύμων Ἐταιρειῶν, κατὰ τὸ Β.Δ. 20/5/1939.	»	100
6. Τῶν ἰσολογισμῶν τῶν Ἀνωνύμων Ἐταιρειῶν.	»	2.000
7. Τῶν συνοπτικῶν μηνιαίων καταστάσεων τῶν Τραπεζικῶν Ἐταιρειῶν	»	500
8. Τῶν ἀποφάσεων περὶ ἔγκρισως τιμολογίων τῶν Ἀσφαλιστικῶν Ἐταιρειῶν	»	300
9. Τῶν ὑπουργικῶν ἀποφάσεων περὶ παροχῆς ἀδείας ἐπεκτάσεως τῶν ἐργασιῶν Ἀσφα- λιστικῶν Ἐταιρειῶν, ὡς καὶ τῶν ἐκθέσεων περιουσιακῶν στοιχείων	»	2.000
10. Τῶν περὶ παροχῆς πληρεξουσιότητος πρὸς ἀντιπροσώπουσιν ἐν Ἑλλάδι ἀλλοδαπῶν Ἐταιρειῶν, ὡς καὶ τῶν ἀποφάσεων περὶ μεταβίβασεως τοῦ χαρτοφυλακίου Ἀσφα- λιστικῶν Ἐταιρειῶν κατὰ τὸ ἄρθρον 59 παρ. 1 τοῦ Ν.Δ. 400/70	»	1000
11. Τῶν ἀποφάσεων περὶ συγχωνεύσεως Ἀνω- νύμων Ἐταιρειῶν	»	5.000

12. Τῶν ἀποφάσεων τῆς Ἐπιτροπῆς τοῦ Χρημα- τιστηρίου περὶ εἰσαγωγῆς χρεωγράφων εἰς τὸ Χρηματιστήριον πρὸς διαπραγμα- τευσιν, συμφώνως πρὸς τὰς διατάξεις τοῦ ἄρθρου 2 παρ. 3 Α.Ν. 148/67	Δραχ.	500
13. Τῶν ἀποφάσεων τῆς Ἐπιτροπῆς κεφαλαιαγο- ρᾶς περὶ διαγραφῆς χρεωγράφων ἐκ τοῦ Χρηματιστηρίου, συμφώνως πρὸς τὰς διατάξεις τοῦ ἄρθρου 2 παρ. 4 Α.Ν. 148/ 67	»	500

Β. Δημοσιεύματα Ἐταιρειῶν Περιορισμένης Εὐθύνης

1. Τῶν καταστατικῶν	Δραχ.	500
2. Τῶν τροποποιήσεων τῶν καταστατικῶν	»	200
3. Τῶν ἀνακινώσεων καὶ προσκλήσεων	»	100
4. Τῶν ἰσολογισμῶν	»	500
5. Τῶν ἐκθέσεων ἐκτιμήσεως περιουσιακῶν στοι- χείων	»	500

Γ. Δημοσιεύματα Ἀλληλασφαλιστικῶν Συν- εταιρισμῶν—Ἀλληλασφαλιστικῶν Ταμείων

1. Τῶν ὑπουργικῶν ἀποφάσεων περὶ χορηγῆ- σεως ἀδείας λειτουργίας Ἀλληλασφαλιστι- κῶν Συνεταιρισμῶν—Ἀλληλασφαλιστικῶν Ταμείων	»	500
2. Τῶν ἰσολογισμῶν τῶν Ἀλληλασφαλιστικῶν Συνεταιρισμῶν—Ἀλληλασφαλιστικῶν Ταμείων	»	500

II. Εἰς τὸ Δ' Τεύχος καὶ Παράρτημα

1. Τῶν δικαστικῶν πράξεων, προσκλήσεων καὶ λοιπῶν δημοσιεύσεων	»	200
2. Τῶν ἀδειῶν πωλήσεως ἱαματικῶν ὑδάτων ...	»	500

Τὸ ὑπὲρ τοῦ Ταμείου Ἀλληλοβοηθείας Προσωπικοῦ Ἐθνικοῦ Τυπογραφείου (ΤΑΠΕΤ) καταβλητέον ποσοστὸν ἐπὶ τῶν τελῶν δημοσιεύσεων ἐν τῷ Δελτίῳ Ἀνωνύμων Ἐταιρειῶν καὶ Ἐταιρειῶν Περιορισμένης Εὐθύνης ἐν γένει ὠρίσθη εἰς 5%.

Δ. ΚΑΤΑΒΟΛΗ ΣΥΝΔΡΟΜΩΝ—ΤΕΛΩΝ ΔΗΜΟΣΙΕΥΣΕΩΝ ΚΑΙ ΠΟΣΟΣΤΩΝ Τ.Α.Π.Ε.Τ.

1. Αἱ συνδρομαὶ τοῦ ἐσωτερικοῦ καὶ τὰ τέλη δημοσιεύσεων προκαταβάλλονται εἰς τὰ Δημόσια Ταμεία ἐναντι ἀποδεικτικοῦ εἰσπράξεως, ὅπερ, μερὴν τῶν ἐνδιαφερομένων, ἀποστέλλεται εἰς τὴν Ὑπηρεσίαν τοῦ Ἐθνικοῦ Τυπογραφείου.

2. Αἱ συνδρομαὶ τοῦ ἐξωτερικοῦ δύνανται ν' ἀποστέλλωνται καὶ εἰς ἀνάλογον συνάλλαγμα δι' ἐπιταγῆς ἐπ' ὄνοματι τοῦ Διευθυντοῦ τοῦ Ἐθνικοῦ Τυπογραφείου.

3. Ἡ καταβολὴ τοῦ ὑπὲρ τοῦ Τ.Α.Π.Ε.Τ. ποσοστοῦ ἐπὶ τῶν ἀνωτέρω συνδρομῶν καὶ τελῶν δημοσιεύσεων ἐνεργεῖται ἐν Ἀθήναις μὲν εἰς τὸ Ταμεῖον τοῦ ΤΑΠΕΤ (Κατάστημα Ἐθνικοῦ Τυπογραφείου), ἐν ταῖς λοιπαῖς δὲ πόλεσι τοῦ Κράτους εἰς τὰ Δημόσια Ταμεία, ὅπερ ἀποδίδεται εἰς τὸ ΤΑΠΕΤ, συμφώνως πρὸς τὰ ὀριζόμενα διὰ τῶν ὑπ' ἀριθ. 192378/3639 τοῦ ἔτους 1947 (ΡΟΝΕΟ 185) καὶ 178048/5321/31.7.65 (ΡΟΝΕΟ 139) ἐγκυκλίων διαταγῶν τοῦ Γενικοῦ Λογιστηρίου τοῦ Κράτους. Ἐπὶ συνδρομῶν ἐξωτερικοῦ ἀποστελλομένων δι' ἐπιταγῶν, συναποστέλλεται διὰ τῶν ἐπιταγῶν καὶ τὸ ὑπὲρ τοῦ ΤΑΠΕΤ ποσοστὸν.

Ο ΠΡΟΪΣΤΑΜΕΝΟΣ ΤΗΣ ΥΠΗΡΕΣΙΑΣ Ε. Τ.
Θ. ΚΩΣΤΟΜΗΤΣΟΠΟΥΛΟΣ