



ΕΦΗΜΕΡΙΣ ΤΗΣ ΚΥΒΕΡΝΗΣΕΩΣ

ΤΟΥ ΒΑΣΙΛΕΙΟΥ ΤΗΣ ΕΛΛΑΔΟΣ

ΕΝ ΑΘΗΝΑΙΣ
ΤΗ 7 ΦΕΒΡΟΥΑΡΙΟΥ 1972

ΤΕΥΧΟΣ ΤΕΤΑΡΤΟΝ

ΑΡΙΘΜΟΣ ΦΥΛΛΟΥ
26

ΠΕΡΙΕΧΟΜΕΝΑ

ΑΠΑΛΛΟΤΡΙΩΣΕΙΣ ΑΠΟΦΑΣΕΙΣ

- Περί αναγκαστικής απαλλοτριώσεως έκτασως 14.140 μ² εις περιοχήν τῆς Κοινότητος Δροσιάς Βοιωτίας, ὑπὲρ καὶ δαπάναις τῆς Ἄνω. Ἐταιρείας «ΣΩΛΗΝΟΥΡΓΕΙΑ ΑΘΗΝΩΝ», πρὸς ἐπέκτασιν τῶν Βιομηχανικῶν αὐτῆς ἐγκαταστάσεων παραγωγῆς λουτήρων καὶ προϊόντων ἐξ ἀλουμινίου κλπ. 1
- Περί αναγκαστικῆς απαλλοτριώσεως ἀστικῆς ἐκτάσως, πρὸς κατασκευὴν τηλεπικοινωνιακοῦ Κέντρου ἐν Πετροπόλει—Ἀττικῆς. 2
- Περί αναγκαστικῆς απαλλοτριώσεως ἀκινήτων διὰ τὴν διάνοξιν δευτερευούσης ὁδοῦ τῆς νέας ἐθνικῆς ὁδοῦ Κορίνθου—Πατρῶν, εἰς τὸ τμήμα Στόμιον—Ἀκράτα. . . 3
- Περί αναγκαστικῆς απαλλοτριώσεως ἀκινήτων πρὸς κατασκευὴν τῆς ἐπαρχιακῆς ὁδοῦ Καμαρῶν—Πιτίτσας—Ἁγ. Βασιλείου, κατὰ τὸ τμήμα αὐτῆς ἀπὸ Πιτίτσα—Μοναστηρι, μήκους 2.150 χιλιομ. Ν. Ἀχαΐας. 4
- Περί αναγκαστικῆς απαλλοτριώσεως ἀκινήτου ὑπὲρ τῆς Κοινότητος Λαμύρων Ν. Κυκλάδων. 5
- Περί αναγκαστικῆς απαλλοτριώσεως κτημάτων πρὸς κατασκευὴν τμήματος ὁδοῦ Κυκλώματος Χαλκιδικῆς, τμήμα ΤΡΙΣΤΙΝΙΚΑ—ΚΑΛΑΜΙΤΣΙ—ΣΑΡΤΗ, ἔργον 87101 Δ.Ε. 6
- Περί αναγκαστικῆς απαλλοτριώσεως κτημάτων πρὸς κατασκευὴν τμήματος ὁδοῦ κυκλώματος Χερσονήσου Σιθωνίας, τμήμα Νικήτη—Μαρμαρᾶ, ἔργον 87101 Δ.Ε. Ν. Χαλκιδικῆς. 7

ΑΝΑΚΟΙΝΩΣΕΙΣ

- Περί εἰδοποιήσεως τῆς γενομένης καταθέσεως ἀποζημιώσεως ἀπαλλοτριωθέντων ἀκινήτων διὰ τὴν ἐπιτέλεθσαν δουλείαν διελεύσεως ἀγωγῶν ὑγρῶν καυσίμων V Μεριδίου εἰς περιοχήν Πελαγονίας Φθιώτιδος. 8

ΠΟΛΕΟΔΟΜΙΑ

Β. ΔΙΑΤΑΓΜΑΤΑ

- Περί τροποποιήσεως τοῦ ρυμοτομικοῦ σχεδίου Νικαίας. . . 9

ΑΠΟΦΑΣΕΙΣ

- Περί ἐπιχωρήσεως ἐκθέσεων καθορισμοῦ αἰγιαλοῦ καὶ παραλίας εἰς θέσιν «Πούντα» Κοινότητος Τραπέζης -- Ἀχαΐας. 10

ΑΠΑΛΛΟΤΡΙΩΣΕΙΣ ΑΠΟΦΑΣΕΙΣ

Ἄριθ. Α. 31029)9166

(1)

Περί αναγκαστικῆς απαλλοτριώσεως έκτασως 14.140 μ² εις περιοχήν τῆς Κοινότητος Δροσιάς Βοιωτίας, ὑπὲρ καὶ δαπάναις τῆς Ἄνω. Ἐταιρείας «ΣΩΛΗΝΟΥΡΓΕΙΑ ΑΘΗΝΩΝ», πρὸς ἐπέκτασιν τῶν Βιομηχανικῶν αὐτῆς ἐγκαταστάσεων παραγωγῆς λουτήρων καὶ προϊόντων ἐξ ἀλουμινίου κλπ.

ΟΙ ΥΠΟΥΡΓΟΙ

ΕΘΝΙΚΗΣ ΟΙΚΟΝΟΜΙΑΣ ΚΑΙ ΟΙΚΟΝΟΜΙΚΩΝ

Ἐχόντες ὑπ' ὄψιν: 1) Τὰς διατάξεις τοῦ ὑπ' ἀριθ. 797) 1971 Ν. Δ)τος, «περὶ αναγκαστικῶν ἀπαλλοτριώσεων», ἐν συνδυασμῷ πρὸς τὰς διατάξεις τοῦ ὑπ' ἀριθ. 139)1971 Β. Δ)τος «περὶ τῆς ἀρμοδιότητος τῶν Νομαρχῶν πρὸς κήρυξιν ἀναγκαστικῶν τινῶν ἀπαλλοτριώσεων», 2) τὰς διατάξεις τοῦ ὑπ' ἀριθ. 2176)1952 Ν. Δ)τος «περὶ μέτρων προστασίας τῆς ἐπαρχιακῆς Βιομηχανίας», 3) τὰς διατάξεις τοῦ ὑπ' ἀριθ. 65)1967 Α.Ν. καὶ τὴν εἰς ἐκτέλεσιν τούτου ἐκδοθεῖσαν ὑπ' ἀριθ. 91533)5427)1.9.1967 κοινὴν ἀπόφασιν τοῦ Ἀντιπροέδρου τῆς Κυβερνήσεως καὶ τῶν Ὑπουργῶν Οἰκονομικῶν καὶ (πρώην) Βιομηχανίας καὶ 4) τὴν ὑπ' ἀριθ. 41889 ἀπὸ 15. 11.1971 πρότασιν τῆς Περιφερειακῆς Διοικήσεως Ἀττικῆς καὶ Νήσων, ἀποφασίζομεν:

Κηρύσσομεν ἀναγκαστικῶς ἀπαλλοτριωτέαν, λόγῳ δημοσίας ὠφελείας, ἤτοι πρὸς ἐπέκτασιν τῶν Βιομηχανικῶν ἐγκαταστάσεων παραγωγῆς λουτήρων καὶ προϊόντων ἐξ ἀλουμινίου κλπ. τῆς Ἄνω. Ἐταιρείας ὑπὸ τὴν ἐπωνυμίαν «ΣΩΛΗΝΟΥΡΓΕΙΑ ΑΘΗΝΩΝ» τὴν εἰς τὴν περιοχήν τῆς Κοινότητος Δροσιάς Βοιωτίας κειμένην ἐκτασιν, συνολικοῦ ἐμβαδοῦ 14.140 μ² ὡς αὕτη ἐμφαίνεται ὑπὸ τὰ στοιχεῖα Α, Ο, Ε, Μ, Ν, Π, Α' εἰς τὸ ἀπὸ τοῦ Ἀπριλίου 1971 καὶ ὑπὸ κλίμακα 1:1000 τοπογραφικὸν διάγραμμα τοῦ συντάξαντος Πολιτικοῦ Μηχανικοῦ Θεοδώρου Βουδικλάρη, δεδόντως τεθεωρημένον ἀπὸ τοῦ Νοεμβρίου 1971 ὑπὸ τοῦ Προϊσταμένου τῆς Ἐπιθεωρήσεως Βιομηχανίας Περιφερειακῆς Διοικήσεως Ἀττικῆς καὶ Νήσων καὶ εἰς τὸν ἀντίστοιχον κτηματολογικὸν πίνακα ὁμοίως τεθεωρημένον.

Ἡ ἀπαλλοτριώσις κηρύσσεται ὑπὸ τὴν αἴρεσιν ὅτι ἡ ὑπὲρ ἧς ἡ ἀπαλλοτριώσις Ἐταιρεία θέλει καταθέσει εἰς τὸ Ὑπουργεῖον Οἰκονομικῶν (Δ)νσιν Ἀπαλλοτριώσεων) συμφώνως πρὸς τὸ ἄρθρον 12 τοῦ Ν. Δ)τος 2176)1952 ἐγγυητικὴν ἐπιστολὴν ἀνεγνωρισμένης Τραπέζης, καλύπτουσαν ποσοστὸν 20ο τοῦ συνολικοῦ ποσοῦ τῆς ἀποζημιώσεως τῆς προδιορισθησομένης ὑπὸ τῆς ἐκτιμητικῆς Ἐπιτροπῆς τοῦ ἀρθρου 15

του Ν. Δ)τος 797)1971, ἐντός μηνός ἀπὸ τῆς συντάξεως ὑπὸ τῆς Ἐπιτροπῆς ταύτης, τῆς ἐκτιμητικῆς ἐκθέσεως, ἣτις ἐγγύησις, θέλει καταπέσει ὑπὲρ τῶν ἰδιοκτητῶν τῶν ἀπαλλοτριωμένων ἀκινήτων, εἰς περίπτωσιν μὴ ἐμπροθέστου θέσεως εἰς λειτουργίαν τῶν νέων Βιομηχανικῶν ἐγκαταστάσεων κλπ.

Ἡ ἀπαλλοτριώσις κηρύσσεται ὑπὲρ καὶ δαπάναις τῆς Ἄν. Ἐταιρείας ὑπὸ τὴν ἐπωνυμίαν «ΣΩΛΗΝΟΥΡΓΕΙΑ ΑΘΗΝΩΝ».

Ἡ παροῦσα δημοσιευθῆτω διὰ τῆς Ἐφημερίδος τῆς Κυβερνήσεως.

Ἐν Ἀθήναις τῇ 31 Ἰανουαρίου 1972

Οἱ Ὑποῦργοι

ΕΘΝΙΚΗΣ ΟΙΚΟΝΟΜΙΑΣ
ΓΕΩΡΓΙΟΣ ΠΕΖΟΠΟΥΛΟΣ

ΟΙΚΟΝΟΜΙΚΩΝ
ΙΩΑΝΝΗΣ ΚΟΥΛΗΣ

Ἀριθ. Ν. 13080)9693

(2)

Περὶ ἀναγκαστικῆς ἀπαλλοτριώσεως ἀστικῆς ἐκτάσεως, πρὸς κατασκευὴν τηλεπικοινωνιακοῦ Κέντρου ἐν Πετροῦπόλει—Ἀστικῆς.

Οἱ Ὑποῦργοι

ΟΙΚΟΝΟΜΙΚΩΝ ΚΑΙ ΝΑΥΤΙΛΙΑΣ, ΜΕΤΑΦΟΡΩΝ
ΚΑΙ ΕΠΙΚΟΙΝΩΝΙΩΝ

Ἐχόντες ὑπ' ὄψιν: 1) Τὰς διατάξεις τοῦ Ν.Δ. 797)1971 «περὶ ἀναγκαστικῶν ἀπαλλοτριώσεων», ἐν συνδυασμῷ πρὸς τὰς διατάξεις τοῦ ὑπ' ἀριθ. 139)1971 Β. Δ)τος «περὶ τῆς ἀρμοδιότητος τῶν Νομαρχῶν πρὸς κήρυξιν ἀναγκαστικῶν τινῶν ἀπαλλοτριώσεων», 2) τὰς διατάξεις τῆς παραγράφου 6 τοῦ ἄρθρου 11 τοῦ ὑπ' ἀριθ. 1049)1949 Ν. Δ)τος, ὡς αὐταὶ ἀντικατεστάθησαν διὰ τοῦ ἄρθρου 2 τοῦ ὑπ' ἀριθ. 4027)1959 Ν. Δ)τος; 3) τὸ ἀπὸ 3/11.1971 ἐν ἀντιγράφῳ, ἀκριβῆς ἀπόσπασμα πρακτικοῦ τοῦ Διοικητικοῦ Συμβουλίου τοῦ Ὁργανισμοῦ Τηλεπικοινωνιῶν Ἑλλάδος τῆς ὑπ' ἀριθ. 1204)10.9.1971 συνεδριάσεως αὐτοῦ καὶ 4) τὴν ὑπ' ἀριθ. 213927)2503)26.11.1971 πρότασιν τοῦ Ὑπουργείου Ναυτιλίας, Μεταφορῶν καὶ Ἐπικοινωνιῶν (Γενικῆς Δ)νσεως Ταχυδρομείων—Τηλεπικοινωνιῶν), ἀποφασίζομεν:

Κηρύττομεν ἀναγκαστικῶς ἀπαλλοτριωτέαν, λόγῳ δημοσίας ὠφελείας, ἥτοι πρὸς κατασκευὴν Τηλεπικοινωνιακοῦ Κέντρου, τὴν ἐν Πετροῦπόλει Ἀστικῆς κειμένην ἀστικὴν ἔκτασιν, συνολικοῦ ἐμβαδοῦ 897,50 Μ2, ὡς αὕτη ἐμφαίνεται ὑπὸ τὰ στοιχεῖα Α.Β.Γ.Δ.Ε.Ζ.Α. εἰς τὸ ἀπὸ τοῦ Ἰουνίου 1971 καὶ ὑπὸ κλίμακα 1:200 τοπογραφικὸν διάγραμμα καὶ εἰς τὸν ἐπ' αὐτοῦ κτηματολογικὸν πίνακα τοῦ συντάξαντος διπλωματούχου Ἀγρονόμου Τοπογράφου Μηχανικοῦ Δημητρίου Γεωργιοπούλου, δεόντως τεθεωρημένον ὑπὸ τοῦ Γενικοῦ Δ)ντοῦ τοῦ Ὑπουργείου Ναυτιλίας, Μεταφορῶν καὶ Ἐπικοινωνιῶν.

Ἐπὶ τῆς ἀπαλλοτριωμένης ἐκτάσεως προβάλλει δικαιώματα κυριότητος ὁ Ὁρέστης Νότισκας τοῦ Εὐαγγέλου.

Ἡ ἀπαλλοτριώσις κηρύσσεται ὑπὲρ καὶ δαπάναις τοῦ Ὁργανισμοῦ Τηλεπικοινωνιῶν Ἑλλάδος (Ο.Τ.Ε.).

Ἡ παροῦσα δημοσιευθῆτω διὰ τῆς Ἐφημερίδος τῆς Κυβερνήσεως.

Ἐν Ἀθήναις τῇ 26 Ἰανουαρίου 1972

Οἱ Ὑποῦργοι

ΟΙΚΟΝΟΜΙΚΩΝ
ΙΩΑΝΝΗΣ ΚΟΥΛΗΣ

ΝΑΥΤΙΛΙΑΣ, ΜΕΤΑΦΟΡΩΝ
ΚΑΙ ΕΠΙΚΟΙΝΩΝΙΩΝ
ΟΡΕΣΤΗΣ ΓΙΑΚΑΣ

Ἀριθ. Π. 954

(3)

Περὶ ἀναγκαστικῆς ἀπαλλοτριώσεως ἀκινήτων διὰ τὴν διανοξιν δευτερευούσης ὁδοῦ τῆς νέας ἐθνικῆς ὁδοῦ Κορίνθου—Πατρῶν, εἰς τὸ τμήμα Στόμιον—Ἀκράτα.

Ο ΝΟΜΑΡΧΗΣ ΑΧΑΪΑΣ

Ἐχόντες ὑπ' ὄψιν:

1. Τὰς διατάξεις τοῦ Ν.Δ. 797)1971 «περὶ ἀναγκαστικῶν ἀπαλλοτριώσεων», ἐν συνδυασμῷ πρὸς τὸ ὑπ' ἀριθ. 139)1971 Β.Δ. «περὶ ἀρμοδιότητος τῶν Νομαρχῶν πρὸς κήρυξιν ἀναγκαστικῶν τινῶν ἀπαλλοτριώσεων».

2. Τὸ ἄρθρον 23 τοῦ ἀπὸ 25.11.1929 Διατάγματος «περὶ κωδικοποιήσεως τῶν περὶ κατασκευῆς καὶ συντηρήσεως ὁδῶν κειμένων διατάξεων κλπ.».

3. Τὸ ὑπ' ἀριθ. Π. 954)21.1.1972 ἔγγραφο τῆς 2ας Υ.Ε.Κ.Ε. Πατρῶν, δι' οὗ ὑπεβλήθη κτηματολογικὸν διάγραμμα μετὰ κτηματολογικοῦ πίνακος τῆς ἀπαλλοτριωτέας ἐκτάσεως, ἀποφασίζομεν:

Κηρύττομεν ἀναγκαστικῶς ἀπαλλοτριωτέαν, λόγῳ δημοσίας ὠφελείας, ἥτοι, διὰ τὴν κατασκευὴν τῆς δευτερευούσης ὁδοῦ τῆς δευτερευούσης τὴν ὑπ' ἀριθ. 11 δευτερεύουσαν μετὰ τῆς τοιαύτης πρὸς Νεκροταφεῖον Ἀκράτας, εἰς τὸ τμήμα «Στόμιον—Ἀκράτα», ἔκτασιν συνολικοῦ ἐμβαδοῦ 2.938 τετρ. μέτρων μετὰ τῶν ἐπιχειρῶντων, ὡς αὕτη εἰκονίζεται εἰς τὸ ἀπὸ 10.1.1972 κτηματολογικὸν διάγραμμα τοῦ πολιτικοῦ μηχανικοῦ, Ἰωάννου Πολυμέρου, δεόντως τεθεωρημένον ὑπὸ τοῦ Προϊσταμένου τῆς 2ας Υ.Ε.Κ.Ε. Πατρῶν, Παν. Ἀρνωίτη.

Ἐπὶ τῆς ὡς ἄνω ἐκτάσεως ἀξιοῦν δικαιώματα κυριότητος οἱ: Παναγιώτης Κων. Ράπτης, Ἰωάννης Βαρέλας, Παναγιώτης Δημ. Παπαδόπουλος, κλπ., κάτοικοι Κραβίου Ἀχαΐας.

Ἡ ἀπαλλοτριώσις κηρύσσεται ὑπὲρ τοῦ Δημοσίου καὶ εἰς ἔαρος τῶν πιστώσεων Δημοσίων Ἐπενδύσεων τοῦ Ὑπουργείου Δημοσίων Ἔργων καὶ δὴ εἰς ἔαρος τοῦ ἔργου 97129.

Ἡ παροῦσα δημοσιευθῆτω διὰ τῆς Ἐφημερίδος τῆς Κυβερνήσεως.

Ἐν Πάτραις τῇ 22 Ἰανουαρίου 1972

Ὁ Νομάρχης
Ν. ΜΑΤΑΡΓΚΑΣ

Ἀριθ. Π. 1059

(4)

Περὶ ἀναγκαστικῆς ἀπαλλοτριώσεως ἀκινήτων πρὸς κατασκευὴν τῆς ἐπαρχιακῆς ὁδοῦ Καμαρῶν—Πιτίτσας—Ἄγ. Βασιλείου κατὰ τὸ τμήμα αὐτῆς ἀπὸ Πιτίτσα—Μοναστήρι μήκους 2.150 χιλιομ.

Ο ΝΟΜΑΡΧΗΣ ΑΧΑΪΑΣ

Ἐχόντες ὑπ' ὄψιν:

1. Τὰς διατάξεις τοῦ Ν.Δ. 797)1971 «περὶ ἀναγκαστικῶν ἀπαλλοτριώσεων», ἐν συνδυασμῷ πρὸς τὸ ὑπ' ἀριθ. 139)1971 Β.Δ. «περὶ ἀρμοδιότητος τῶν Νομαρχῶν πρὸς κήρυξιν ἀναγκαστικῶν τινῶν ἀπαλλοτριώσεων».

2. Τὸ ἄρθρον 23 τοῦ ἀπὸ 25.11.1929 Δ)τος «περὶ κωδικοποιήσεως τῶν περὶ κατασκευῆς καὶ συντηρήσεως ὁδῶν κειμένων διατάξεων κλπ.».

3. Τὸ ὑπ' ἀριθ. 13042)11.9.1971 ἔγγραφο τῆς 2ας Υ.Ε.Κ.Ε. Πατρῶν, δι' οὗ ὑπεβλήθησαν κτηματολογικὸν διάγραμμα καὶ κτηματολογικὸς πίναξ τῆς ἀπαλλοτριωμένης ἐκτάσεως πρὸς διανοξιν τῆς ἐπαρχιακῆς ὁδοῦ Καμαρῶν—Πιτίτσας—Ἄγ. Βασιλείου κατὰ τὸ τμήμα αὐτῆς ἀπὸ Πιτίτσα—Μοναστήρι μήκους 2.150 χιλιομ., ἀποφασίζομεν:

Κηρύττομεν ἀναγκαστικῶς ἀπαλλοτριωτέαν, λόγῳ δημοσίας ὠφελείας, ἥτοι πρὸς κατασκευὴν τῆς ἐπαρχιακῆς ὁδοῦ Καμαρῶν—Πιτίτσας—Ἄγ. Βασιλείου, κατὰ τὸ τμήμα αὐτῆς ἀπὸ Πιτίτσα—Μοναστήριον, ἔκτασιν συνολικοῦ ἐμβαδοῦ 16.830 τ. μέτρων ὡς αὕτη εἰκονίζεται εἰς τὸ ἀπὸ 2.9.1971 κτηματολογικὸν διάγραμμα τοῦ μηχανικοῦ τῆς κοινοπραξίας Α.Τ.Ε. Σκαπανεὺς—Προοδευτικῆ Ἄν. Ἀποστόλου δεόντως τεθεωρημένον ὑπὸ τοῦ προϊσταμένου τῆς 2ας Υ.Ε.Κ.Ε. Πατρῶν Παν. Ἀρνωίτη Ἐπιθεωρητοῦ Δ.Ε.

Ἐπὶ τῆς ὡς ἄνω ἐκτάσεως ἀξιοῦν δικαιώματα κυριότητος οἱ: Γεώργιος Ἀριστ. Μηλιώνης, Ἰωάννης Ἀθαν. Κάτσαρης, Γεώργιος Βασ. Ἀσημακόπουλος, Ἀριστείδης Ἀργ. Καρκάτσας, Σωτήριος Ἀγγ. Ἀσημακόπουλος, Γρηγόριος Παν. Καρκάτσας, Γεώργιος Ἰωάν. Νικολόπουλος, Κων)νος Ἀσημακόπουλος, Παναγιώτης Λεων. Μηλιώνης, Γεώργιος Κων. Μηλιώνης, Παναγιώτης Γεώργ. Καραδήμας, Κων)νος Ἡρακλ. Παναγιωτόπουλος, Ἀθανάσιος Παναγιωτόπουλος καὶ Γεώργιος Λουκά Λευκόπουλος.

Ἡ ἀπαλλοτριώσις κηρύσσεται ὑπὲρ τοῦ Δημοσίου καὶ εἰς

εάρος τῶν πιστώσεων Δημοσίων Ἐπενδύσεων τοῦ Ὑπουργείου Δημοσίων Ἔργων καὶ δὴ εἰς εάρος τοῦ ὑπ' ἀριθ. 97129 ἔργου.

Ἡ παρούσα δημοσιευθῆτω διὰ τῆς Ἐφημερίδος τῆς Κυβερνήσεως.

Ἐν Πάτραις τῆ 18 Σεπτεμβρίου 1971

Ὁ Νομάρχης κ.ά.κ.
Ὁ Διευθυντής
Ν. ΧΑΤΖΗΚΟΣΜΙΔΗΣ

Ἀριθ. 34885)71

(5)

Περὶ ἀναγκαστικῆς ἀπαλλοτριώσεως ἀκινήτου ὑπὲρ τῆς Κοινότητος Λαμύρων Ν. Κυκλάδων.

Ο ΝΟΜΑΡΧΗΣ ΚΥΚΛΑΔΩΝ

Λαβόντες ὑπ' ὄψιν:

1) Τὰς διατάξεις τοῦ ἀρθρου 211 τοῦ Δημοτικοῦ καὶ Κοινοτικοῦ Κώδικος, ἐν συνδυασμῷ πρὸς τὰς διατάξεις τοῦ Ν. Δ)τος 532)1970 καὶ τὰς τοιαύτας τοῦ ὑπ' ἀριθ. 703)70 Β.Δ. καθ' ὅς ὁ Νομάρχης τυγχάνει ἀρμόδιος διὰ τὴν ἔγκρισιν πράξεων τῶν Δημοτικῶν καὶ Κοινοτικῶν Συμβουλίων, περὶ κηρύξεως ἀπαλλοτριώσεως ἀκινήτου ἢ συστάσεως δουλείας, οὗτινος ἡ ἀξία δὲν ὑπερβαίνει τὰς δραχμὰς 2.000.000 διὰ τοὺς Δήμους καὶ 1.000.000 διὰ τὰς Κοινότητας.

2) Τὴν ὑπ' ἀριθ. 12)1971 ἀπόφασιν τοῦ Κοινοτικοῦ Συμβουλίου Λαμύρων περὶ ἀναγκαστικῆς ἀπαλλοτριώσεως ἀκινήτου ἐκτάσεως 32 μ² ἰδιοκτησίας Μιχαήλ Γ. Μανδραρά.

3) Τὴν ἀπὸ 14.1.1971 ἔκθεσιν τῆς κατὰ τὸ ἀρθρον 9 τοῦ ἀπὸ 15.6.1955 Β. Δ)τος Ἐκτιμητικῆς Ἐπιτροπῆς, ἐξ ἧς προκύπτει ὅτι ἡ ἀξία τοῦ ἀπαλλοτριουμένου ἀκινήτου ἀνέρχεται εἰς δραχ. 3.200.

4) Τὴν ὑπ' ἀριθ. 81177)20.9.1967 ἀπόφασιν τοῦ Ἀντιπροέδρου τῆς Κυβερνήσεως καὶ τῶν Ὑπουργῶν Οἰκονομικῶν, Ἐσωτερικῶν καὶ Δημοσίων Ἔργων, περὶ διατηρήσεως συμβουλίων καὶ Ἐπιτροπῶν ἀρμοδιότητος Ὑπουργείου Δημοσίων Ἔργων κλπ.

5) Τὴν ἀπὸ 12.10.1971 σύμφωνον ἰγνομοδότησιν τοῦ παρὰ τῆ Νομαρχία Κυκλάδων οἰκείου Τμήματος Περιφερειακοῦ Συμβουλίου Δημοσίων Ἔργων, ἐξ ἧς προκύπτει ὅτι συντρέχει δημοσία ὠφέλεια διὰ τὴν ἀπαλλοτριώσιν τοῦ εἰς τὴν ὑπ' ἀριθ. 12)1971 ἀπόφασιν τοῦ Κ.Σ. Λαμύρων ἀναφερομένου ἀκινήτου μετὰ σχετικοῦ τοπογραφικοῦ διαγράμματος, ἀποφασίζομεν:

Ἐγκρίνομεν τὴν ὑπ' ἀριθ. 12)1971 ἀπόφασιν τοῦ Κοινοτικοῦ Συμβουλίου Λαμύρων Ἀνδρου περὶ ἀναγκαστικῆς ἀπαλλοτριώσεως τμήματος ἀκινήτου ἐκτάσεως 32 τ.μ. ἰδιοκτησίας Μιχαήλ Γ. Μανδραρά ἀπαραιτήτου εἰς τὴν Κοινότητα διὰ τὴν προστασίαν τοῦ κοινοτικοῦ φρέατος ἧτοι πρὸς δημοσίαν ὠφέλειαν.

Ἡ ἀπαλλοτριώσις γίνεται ὑπὲρ τῆς Κοινότητος Λαμύρων Ἀνδρου.

Ἡ ἀποζημίωσις βαρύνουσα τὸν ἀνωτέρω ὄργανισμὸν, θὰ καταβληθῆ συμφώνως πρὸς τὰς διατάξεις τοῦ Α.Ν. 1731) 1939, μὴ ἀποκλειομένου καὶ τοῦ καθορισμοῦ ταύτης διὰ συμβιβασμοῦ.

Ἡ παρούσα δημοσιευθῆτω διὰ τῆς Ἐφημερίδος τῆς Κυβερνήσεως.

Ἐν Ἐρμούπολει τῆ 22 Ἰανουαρίου 1972

Ὁ Νομάρχης
Δ. ΚΩΣΤΟΠΟΥΛΟΣ

Ἀριθ. Τ. 58971

(6)

Περὶ ἀναγκαστικῆς ἀπαλλοτριώσεως κτημάτων πρὸς κατασκευὴν τμήματος ὁδοῦ Κυκλώματος Χαλκιδικῆς, τμήμα ΤΡΙΣΤΙΝΙΚΑ—ΚΑΛΑΜΙΤΣΙ—ΣΑΡΤΗ, ἔργον 87101 Δ.Ε.

Ο ΝΟΜΑΡΧΗΣ ΧΑΛΚΙΔΙΚΗΣ

Ἐχόντες ὑπ' ὄψιν τὰς διατάξεις:

α) Τοῦ ἀρθρου 23 τοῦ ἀπὸ 25.11.1929 Δ)τος «περὶ κωδικοποιήσεως τῶν περὶ κατασκευῆς καὶ συντηρήσεως ὁδῶν καιμένων διατάξεων».

β) Τοῦ Ν.Δ. 797)1971 «περὶ ἀναγκαστικῶν ἀπαλλοτριώσεων».

γ) Τῆς παρ. 1 ἀρθρου 1 τοῦ Β.Δ. 139)1971 «περὶ τῆς ἀρμοδιότητος τῶν Νομαρχῶν πρὸς κήρυξιν ἀναγκαστικῶν ἀπαλλοτριώσεων».

Τὸ ὑπ' ἀριθ. Δ.Ε. 13919 οἰκ.)18.10.1971 ἔγγραφο τῆς Ἐπιθεωρήσεως Δημ. Ἔργων τῆς Περιχῆς Διοικήσεως Κεντρικῆς καὶ Δυτικῆς Μακεδονίας εἰ' οὐ ἀποστέλλονται κτηματολογικὰ διαγράμματα μετὰ κτηματολογικῶν πινάκων τῆς παραλλαγῆς τοῦ τμήματος ΤΡΙΣΤΙΝΙΚΑ—ΚΑΛΑΜΙΤΣΙ—ΣΑΡΤΗ τοῦ ὁδικοῦ κυκλώματος Χαλκιδικῆς ἀπὸ χ.θ. 68+444,69—70+378,04 ἔργου 87101 Δ.Ε., Ἀναδόχου «ΕΤΕΘ» Α.Ε., ἀποφασίζομεν:

Κηρύττομεν ἀναγκαστικῶς ἀπαλλοτριωτέαν, λόγω δημοσίας ὠφελείας, ἧτοι πρὸς κατασκευὴν τοῦ ἐν περιλήψει τμήματος παραλλαγῆς ἐκτάσεως συνολικοῦ ἐμβαδοῦ μέτρων τετραγωνικῶν 2.372, ὡς αὕτη εἰκονίζεται εἰς τὸ κτηματολογικὸν διάγραμμα καὶ πίνακα συνταχθέντα ὑπὸ τοῦ Ε. Μητακίδη, Πολ. Μηχανικοῦ καὶ ἐγκριθέντα διὰ τῆς ὑπ' ἀριθ. Δ.Ε. 13620) 18.10.1971 ἀποφάσεως τῆς Ἐπιθεωρήσεως Δημ. Ἔργων τῆς Περιχῆς Διοικήσεως Κεντρικῆς καὶ Δυτικῆς Μακεδονίας.

Ἐπὶ τῆς ὡς ἄνω ἐκτάσεως ἀξιοῦν δικαιώματα κυριότητος οἱ ὡς ἐν τῷ κτηματολογικῷ πίνακι ἀναφερόμενοι δικαιούχοι.

Ἡ ἀπαλλοτριώσις κηρύττεται ὑπὲρ τοῦ Δημοσίου, ἡ δὲ δαπάνη εἶναι ἐξησφαλισμένη εἰς εάρος τῶν πιστώσεων τοῦ ἔργου 87101 Δ.Ε.

Ἡ παρούσα δημοσιευθῆτω διὰ τῆς Ἐφημερίδος τῆς Κυβερνήσεως.

Ἐν Πολυγύρῳ τῆ 21 Ἰανουαρίου 1972

Ὁ Νομάρχης
ΑΝΔΡΕΑΣ ΚΑΝΕΛΛΟΠΟΥΛΟΣ

Ἀριθ. Τ. 62312

(7)

Περὶ ἀναγκαστικῆς ἀπαλλοτριώσεως κτημάτων πρὸς κατασκευὴν τμήματος ὁδοῦ κυκλώματος Χερσονήσου Σιθωνίας, τμήμα Νικήτης—Μαρμαρά, ἔργον 87101 Δ.Ε., Ν. Χαλκιδικῆς.

Ο ΝΟΜΑΡΧΗΣ ΧΑΛΚΙΔΙΚΗΣ

Ἐχόντες ὑπ' ὄψιν τὰς διατάξεις:

α) Τοῦ ἀρθρου 23 τοῦ ἀπὸ 25.11.29 Δ)τος «περὶ κωδικοποιήσεως τῶν περὶ κατασκευῆς καὶ συντηρήσεως ὁδῶν καιμένων διατάξεων».

β) Τοῦ Ν.Δ. 797)71 «περὶ ἀναγκαστικῶν ἀπαλλοτριώσεων».

γ) Τῆς παρ. 1 ἀρθρου 1 τοῦ Β.Δ. 139)71 «περὶ τῆς ἀρμοδιότητος τῶν Νομαρχῶν πρὸς κήρυξιν ἀναγκαστικῶν ἀπαλλοτριώσεων».

δ) Τὸ ὑπ' ἀριθ. Δ.Ε. οἰκ. 16638)3.12.1971 ἔγγραφο τῆς Ἐπιθεωρήσεως Δημ. Ἔργων τῆς Περιχῆς Διοικήσεως Κ. καὶ Δ. Μακεδονίας, εἰ' οὐ ἀποστέλλονται κτηματολογικὰ διαγράμματα μετὰ κτηματολογικῶν πινάκων τῆς παραλλαγῆς τοῦ τμήματος Νικήτη—Μαρμαρά ἐπαρχιακῆς ὁδοῦ κυκλώματος Χερσονήσου Σιθωνίας ἀπὸ χ.θ. 3+809,04 — χ.θ. 4+407,78 ἔργου 87101 Δ.Ε., Ἀναδόχου «ΠΕΚΤΕ» Α.Ε., ἀποφασίζομεν:

Κηρύττομεν ἀναγκαστικῶς ἀπαλλοτριωτέαν, λόγω δημοσίας ὠφελείας, ἧτοι πρὸς κατασκευὴν τοῦ ἐν περιλήψει τμήματος παραλλαγῆς ἐκτάσεως συνολικοῦ ἐμβαδοῦ μέτρων τε-

πραγωνικών 7.500 ως αυτή εικονίζεται εις τὸ κτηματολογικὸν διάγραμμα καὶ πίνακα συνταχθέντα ὑπὸ τῆς Α.Ε. «ΠΕ-ΚΤΕ» καὶ ἐγκριθέντα διὰ τῆς ὑπ' ἀριθ. 4218)69 ἀποφάσεως τῆς Ἐπιθ)σεως Δημ. Ἔργων τῆς Περ)κῆς Διοικήσεως Κεντρ. καὶ Δυτικῆς Μακεδονίας.

Ἐπὶ τῆς ὡς ἄνω ἐκτάσεως ἀξιοῦν δικαιώματα κυριότητος οἱ ὡς ἐν κτηματολογικῷ πίνακι ἀναφερόμενοι δικαιούχοι.

Ἡ ἀπαλλοτριώσις κηρύσσεται ὑπὲρ τοῦ Δημοσίου, ἡ δὲ δαπάνη εἶναι ἐξησφαλισμένη εἰς ἕαρος τῶν πιστώσεων τοῦ ἔργου 87101 Δ.Ε.

Ἡ παροῦσα δημοσιευθῆτω διὰ τῆς Ἐφημερίδος τῆς Κυβερνήσεως.

Ἐν Πολυγύρῳ τῆ 13 Ἰανουαρίου 1972

Ὁ Νομάρχης
ΑΝΔΡΕΑΣ ΚΑΝΕΛΛΟΠΟΥΛΟΣ

ΑΝΑΚΟΙΝΩΣΕΙΣ

Ἀριθ. ΕΦ 781

(8)

Περὶ εἰδοποιήσεως τῆς γενομένης καταθέσεως ἀποζημιώσεως ἀπαλλοτριωθέντων ἀκινήτων διὰ τὴν ἐπιβληθεῖσαν δουλείαν διελεύσεως ἀγωγῶν ὑγρῶν καυσίμων V Μεριδίου εἰς περιοχὴν Πελασγίας Φθιώτιδος.

Ο ΝΟΜΑΡΧΗΣ ΦΘΙΩΤΙΔΟΣ

Ἐχοντες ὑπ' ὄψει τὰ ἀρθρα 7 καὶ 8 τοῦ ὑπ' ἀριθ. 797)71 Ν. Δ)τος «περὶ ἀναγκαστικῶν ἀπαλλοτριώσεων» ὡς καὶ τὰς διατάξεις τῶν 1) Β. Δ)τος 704)70 καὶ Ν.Δ. 532)70 «περὶ ἀρμοδιοτήτων μεταβιβαζομένων εἰς τοὺς Νομάρχας», φέρομεν εἰς γνῶσιν 1) τῶν κεκτημένων ἢ ἀξιούτων δικαιώματα κυριότητος ἐπὶ τῶν ἀκινήτων τῶν ἀπαλλοτριωθέντων δυνάμει τῆς ὑπ' ἀριθ. Α. 20817)6777)14.10.69 ΦΕΚ 204)30.10.1969 τ. Δ' κοινῆς ἀποφάσεως τῶν Ὑπουργῶν Ἐθνικῆς Ἀμύνης καὶ Οἰκονομικῶν, ἀκινήτων περὶ συστάσεως δουλείας διελεύσεως ὑγρῶν καυσίμων ἀγωγῶν εἰς περιοχὴν Πελασγίας Φθιώτιδος.

2) Τῶν τυγόν ἐπὶ τῶν ἀκινήτων τούτων ἐγγεγραμμένων ἐνυποθήκων ἢ κατασχόντων δάνειστων ἢ τρίτων διεκδικητῶν, ὅτι ἡ δυνάμει τῆς ὑπ' ἀριθ. 492)71 ἀποφάσεως τοῦ Μονομελοῦς Πρωτοδικαίου Λαμίας καθορισθεῖσα προσωρινῶς ἀποζημίωσις διὰ τὰ εἰς τὰ ὑπ' ἀριθ. Ι. Α. 2771 φ. 2 σχεδιάγραμμα τῆς Δ)νσεως Δημ. Ἔργων (Γ4) τοῦ ΓΕΑ καὶ εἰς τὸν ὑπ' ἀριθ. Ι Α 2772 κτηματολογικὸν πίνακα ἦτοι ὑπ' ἀριθ. 1, 4, 6, 7, 8, 10, 11, 12, 13, 14, 15, 16, 20, 21, 22, 23, 24, 26, 28, 31, 32, 34, 35, 36, 37, 38, 39, 40, 41, 42, 43, 44, 46, 48, 51, 53, 54, 55, 57, 58, 59, 60, 61, 62, 64, 65, 66, 67, 68, 70, 72, 73, 74, 75, 76, 78, 79, 80, 81, 83, 84, 86, 88, 92, 95, 98, 99, 100, 101, 102, 103, 106, 107, 108, 109, 110, 111, 112, 113, 114, 115, 116,

117, 118, 1183, 119, 120, 120α, 121, 122, 123, 124, 125, 126, 127 καὶ 128 κατατέθη εἰς τὸ Ταμεῖον Παρακαταθηκῶν καὶ Δανείων (ἐπαρχιακὸν γραφεῖον παρακαταθηκῶν Φθιώτιδος) ἐκδοθέντος τοῦ ὑπ' ἀριθ. 14242)18.1.72 γραμματίου συστάσεως παρακαταθήκης συνολικοῦ ποσῶν δραχ. εἰκοσι ἐννέα χιλιάδων ὀκτακοσίων ὀγδοήκοντα τεσσάρων (29.884).

Ἡ παροῦσα δημοσιευθῆτω διὰ τῆς Ἐφημερίδος τῆς Κυβερνήσεως.

Ἐν Λαμία τῆ 25 Ἰανουαρίου 1972

Ἐντολῆ Νομάρχου
Ὁ Οἰκονομικὸς Ἐφορος
ΣΤΕΦ. ΠΑΠΑΚΩΝΣΤΑΝΤΙΝΟΥ

ΠΟΛΕΟΔΟΜΙΑ

Β. ΔΙΑΤΑΓΜΑΤΑ

(9)

Περὶ τροποποιήσεως τοῦ ρυμοτομικοῦ σχεδίου Νικαίας.

ΚΩΝΣΤΑΝΤΙΝΟΣ ΒΑΣΙΛΕΥΣ ΤΩΝ ΕΛΛΗΝΩΝ

Ἐχοντες ὑπ' ὄψιν τὰς διατάξεις τοῦ ἀπὸ 17 Ἰουλίου 1923 Ν.Δ. «περὶ σχεδίων πόλεων κλπ.», ὡς μεταγενεστέρως ἐτροποποιήθησαν καὶ συνεπληρώθησαν καὶ εἰδικώτερον τῶν ἀρθρων 3 καὶ 70 αὐτοῦ, καὶ ἰδόντες τὰς ὑπ' ἀριθ. 1934)1971, 1388)1971 καὶ 1102)1971 γνωμοδοτήσεις τοῦ Συμβουλίου Δημοσίων Ἔργων (Τμήμα Μελετῶν), ὡς καὶ τὰς ὑπ' ἀριθ. 444)1971, 34)1971 καὶ 453)1970 πράξεις τοῦ Δημοτικοῦ Συμβουλίου Νικαίας, προτάται τοῦ Ἡμετέρου ἐπὶ τῶν Δημοσίων Ἔργων Ὑπουργοῦ, ἀποφασίζομεν καὶ διατάσσομεν:

Ἄρθρον μόνον.

Ἐγκρίνεται ἡ τροποποίησις τοῦ ρυμοτομικοῦ σχεδίου Νικαίας κατὰ τὴν ὁδὸν Μυριοφύτου καὶ δὴ κατὰ τὸ τμήμα αὐτῆς τὸ μεταξὺ τῶν ὁδῶν Νανζιανζοῦ καὶ Ἰωάννου Χρυσοστόμου, ὡς ἐμφαίνεται εἰς τὸ, ὑπὸ τοῦ Προϊσταμένου τῆς Ὑπηρεσίας Οἰκισμοῦ, τεθεωρημένον διὰ τῆς ὑπ' ἀριθ. Ε. 33988)1971 πράξεως αὐτοῦ, σχετικὸν πρωτότυπον διάγραμμα, ὑπὸ κλίμακα 1 : 500, οὗτινος συνοπτικὸν ἀντίτυπον δημοσιεύεται μετὰ τοῦ παρόντος.

Εἰς τὸν αὐτὸν ἐπὶ τῶν Δημοσίων Ἔργων Ὑπουργόν, ἀνατίθεμεν τὴν δημοσίευσιν καὶ ἐκτέλεσιν τοῦ παρόντος Διατάγματος.

Ἐν Ἀθήναις τῆ 25 Ἰανουαρίου 1972

Ἐν Ὄνοματι τοῦ Βασιλέως

Ο ΑΝΤΙΒΑΣΙΛΕΥΣ
ΓΕΩΡΓΙΟΣ ΖΩΓΙΤΑΚΗΣ

Ο ΥΠΟΥΡΓΟΣ ΔΗΜΟΣΙΩΝ ἜΡΓΩΝ
ΚΩΝΣΤ. ΠΑΠΑΔΗΜΗΤΡΙΟΥ

ΝΙΚΑΙΑ ΠΕΙΡΑΙΩΣ

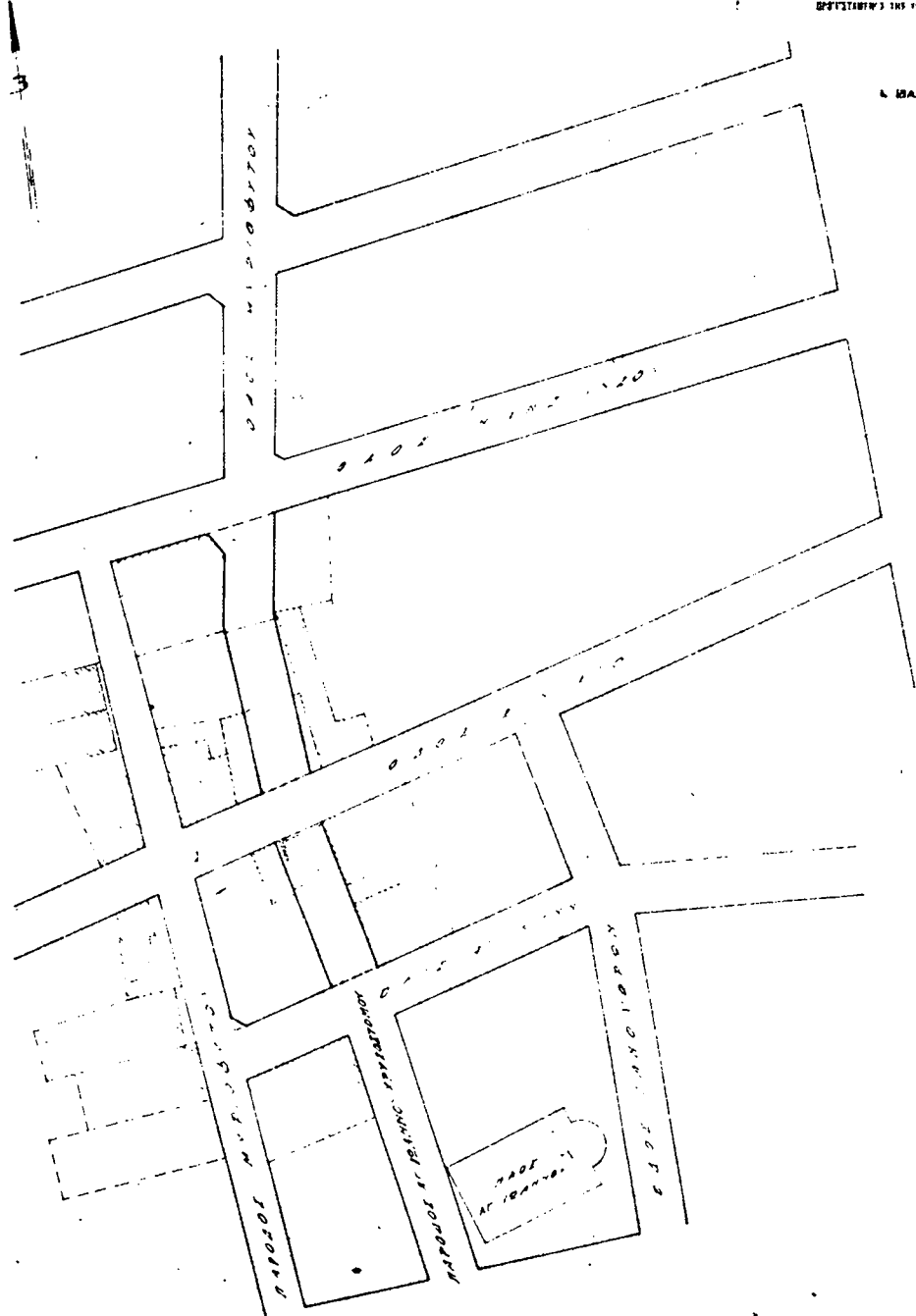
1:500

ΥΠΟΥΡΓΕΙΟΝ
ΔΗΜΟΣΙΩΝ ΕΡΓΩΝ
ΑΡΧΗ ΤΕΧΝΙΚΩΝ ΕΡΓΩΝ 33956/1971
ΣΥΜΒΟΥΛΙΟΝ ΤΩΝ ΑΡΧΙΤΕΚΤΟΝΩΝ
ΚΑΙ ΠΡΟΓΡΑΜΜΑΤΙΣΤΩΝ ΠΟΛΕΩΣ

ΑΡΧΙΤΕΚΤΟΝΙΚΟ ΣΧΕΔΙΟ 15

ΔΕΥΤΕΡΟΝ ΣΤΑΔΙΟΝ ΤΗΣ ΚΑΤΑΣΤΑΣΕΩΣ

Α. ΜΑΧΙΛΙΟΥ



ΑΠΟΦΑΣΕΙΣ

Άριθ. Π. 674

(10)

Περί επικυρώσεως εκθέσεων καθορισμού αιγιαλού και παραλίας εις θέσιν «Πούντα» Κοινότητας Τραπέζης—'Αχαΐας.

Ο ΝΟΜΑΡΧΗΣ ΑΧΑΪΑΣ

Έχοντες υπ' όψιν:

1. Τάς διατάξεις του Ν. 3200)1955 «περί διοικητικής άποικεντρόσεως».

2. Τάς διατάξεις του Α.Ν. 2344)1940 «περί αιγιαλού και παραλίας», ως εύτες έτροποποιήθη υπό του Α.Ν. 263)1968.

3. Την υπ' άριθ. 187)2.10.1972 σύμφωνον γνωμοδότησιν του Άρχηγείου Ναυτικού, αποφασίζομεν:

Έπικυρούμεν την γενομένην χάραξιν της όριογραμμής του αιγιαλού και της παραλίας εις θέσιν «Πούντα» περιοχής Κοινότητας Τραπέζης 'Αχαΐας, ως αυτή περιγράφεται εις την από 31.1.1971 έκθεσιν της κατά τó άρθρον 5 του Α.Ν. 263)1968 άρμοδίας έπιτροπής, ως αυτή συνεπληρώθη διά των από 8.7.1971 και 13.10.1971 εκθέσεων της αυτής έπιτροπής και ως εικονίζεται εν τώ υπό κλίμακι 1 : 500 σχεδιαγράμματι του πολιτ. μηχανικού, Εύαγγέλου Γ. Άτσάλη, θεωρηθέν υπό ήμερομηνίαν 15.1.1971 υπό της Διευθύνσεως Τεχνικών Υπηρεσιών Νομού 'Αχαΐας.

Η παρούσα δημοσιευθήτω διά της Εφημερίδος της Κυβερνήσεως, μετά των εκθέσεων και του διαγράμματος.

Έν Πάτραις τή 22 Ιανουαρίου 1972

Ο Νομάρχης
Ν. ΜΑΤΑΡΑΓΚΑΣ

ΕΚΘΕΣΙΣ

Έπιτροπής καθορισμού όρίων αιγιαλού και παραλίας της θέσεως «Πούντας» Κοινότητας Τραπέζης.

Έν Αιγίω σήμεραν την 13 Οκτωβρίου 1971 ή Έπιτροπή καθορισμού των όρίων του αιγιαλού και παραλίας του άρθρου 5 του Α.Ν. 263)1968, αποτελουμένη εκ των κ.κ.:

1) Παναγιώτου Μαλαμα, Οίκον. Εφόρου Αιγιαλείας,

2) Εύαγγέλου Κορμπίλα, Λιμενάρχου Αιγίου,

3) Γεωργίου Καρβελά, Τοπογράφου Μηχανικού, ως αναπληρωτού του Διευθυντού Τεχνικών Υπηρεσιών Νομού 'Αχαΐας, συνελθούσα εν τώ καταστήματι της Οικονομικής Εφορίας Αιγιαλείας κατόπιν της υπ' άριθ. Π. 752)13.9.1971 διαταγής της Νομαρχίας 'Αχαΐας και λαβούσα υπ' όψιν την διά τούτης διαβιβασθείσαν γνωμοδότησιν του Άρχηγείου Ναυτικού υπ' άριθ. Φ. 187.2)111)71)27.8.1971, δι' ής έπισημαίνονται διορθώσεις και τροποποιήσεις επί του τοπογραφικού διαγράμματος καθορισμού της παραλίας της θέσεως «Πούντα» Κοινότητας Τραπέζης και έχουσα υπ' όψιν και τας από 31.1.1971 και 8.7.1971 όμοίας εκθέσεις της αυτής ως άνω έπιτροπής, προήλθεν εις την επί του διαγράμματος, του Πολιτ. Μηχανικού, Εύαγγ. Άτσάλη, συμπλήρωσιν της χάραξιν της παραλίας διά κιτρίνης γραμμής καθ' όλον τó μήκος αυτής και αντίστοιχως προς την όριογραμμήν του αιγιαλού.

Εφ' ό συνετάγη και υπογράφεται ως έπεται.

Ο Πρόεδρος
(υπογραφή)

Τά Μέλη
(υπογραφαί)

ΕΚΘΕΣΙΣ

Έπιτροπής καθορισμού όρίων αιγιαλού.

Έν Αιγίω σήμεραν την 8ην Ιουλίου 1971 ή έπιτροπή καθορισμού των όρίων του αιγιαλού και παραλίας, αποτελουμένη, ως ό Α.Ν. 263)22.1.68 όρίζει, εκ των κ.κ.

1) Ιωάννου Περγλίκα, Οίκον. Εφόρου Αιγιαλείας.

2) Εύαγγέλου Κορμπίλα, Λιμενάρχου.

3) Γεωργίου Καρβελά, τοπογράφου/Μηχανικού, ως αναπληρωτού του Διευθυντού Τεχνικών Υπηρεσιών Νομού 'Αχαΐας, συνελθούσα εν τώ καταστήματι της Οίκον. Εφορίας Αιγιαλείας κατόπιν της υπ' άριθ. 29867)26.5.71 διαταγής

της Νομαρχίας 'Αχαΐας και λαβούσα υπ' όψιν την διά τούτης διαβιβασθείσαν υπ' άριθ. 187)2.4.71 άριθ. σχεδ. 119 της 11.5.71 γνωμοδότησιν του Άρχηγείου Ναυτικού, δι' ής έπισημαίνονται τροποποιήσεις και διορθώσεις επί του τοπογραφικού διαγράμματος καθορισμού όριογραμμής Αιγιαλού και Παραλίας της θέσεως ΠΟΥΝΤΑ Κοινότητας Τραπέζης και έχουσα υπ' όψιν και την από 31.1.71 όμοίαν Έκθεσιν της αυτής ως άνω έπιτροπής και τά εν τώ φακέλλω στοιχεία, προήλθεν εις τας επί του διαγράμματος ύποδεικνυόμενας διά της άνωτέρω διαταγής του Άρχηγείου Ναυτικού διορθώσεις, ήτοι:

1. Εις την ακριβή τοποθέτησιν του σημείου του βορρά.

2. Εις την αντικατάστασιν, επί τώ ύπομνήματι του διαγράμματος, του όρου «όριογραμμή-παραλία» εις τó όρθόν «Όριογραμμή Παλαιού Αιγιαλού».

3. Εις την αντικατάστασιν του όρου, του αναφερομένου επί του διαγράμματος, «Χειμέριον κύμα» εις τó όρθόν «Όριογραμμή Αιγιαλού», και

4. Εις τόν καθορισμόν όριογραμμής παραλίας διά χάραξιν κιτρίνης γραμμής, όπου δεί, κατά τας διατάξεις των άρθρων 5, 6 και 7 του Α.Ν. 2344)1940.

Εφ' ό συνετάγη και υπογράφεται ως έπεται.

Ο Πρόεδρος
(υπογραφή)

Τά Μέλη
(υπογραφαί)

ΕΚΘΕΣΙΣ

Έπιτροπής καθορισμού των όρίων του Αιγιαλού.

Έν Αιγίω σήμεραν την 31.1.1971 ή Έπιτροπή καθορισμού των όρίων του αιγιαλού και παραλίας αποτελουμένη ως ό Α.Ν. 263)22.1.1968 όρίζει, εκ των:

1) Χρήστου Άλεξοπούλου, Οίκονομ. Εφόρου Αιγιαλείας, ως Προέδρου.

2) Φλώρας συζ. Άντ. Άσέεστα, Άρχ)νος, ως αναπληρωτρίδας του Δ)ντου Τεχν. Υπηρεσιών Νομού 'Αχαΐας και

3) Εύαγγέλου Κορμπίλα, Λιμενάρχου, συνελθούσα εν τώ καταστήματι της Οίκον. Εφορίας Αιγιαλείας και λαβούσα υπ' όψιν α) την υπ' άριθ. 72740)10.12.1970 Δ)γήν της Νομαρχίας 'Αχαΐας περί καθορισμού αιγιαλού και παραλίας εις περιοχήν Κοινότητας Τραπέζης, β) τó διάγραμμα της εν λόγω περιοχής, συνταχθέν υπό του Μηχανικού Εύαγγ. Άτσάλη δεινώς συμπληρωθέντος, ως όρίζουσιν αι υπ' άριθ. Γ. 18702)29.4.1969 έγχ. Γ. 22 και Β1)568)Φ110)10.4.1970 Δ)γαι του Υπουργ. Δημοσίων Έργων και νομίμως θεωρηθέντος, γ) τά εκ της ενεργηθείσης κατά την 19.1.1971 αυτοψίας και τας ληφθείσας μαρτυρικές καταθέσεις υπό της αυτής Έπιτροπής προκύψαντα στοιχεία, δ) την διάταξιν του άρθρου 5 του Α.Ν. 263)1968 περί τροποποιήσεως και συμπληρώσεως των διατάξεων περί Δημοσίων κτημάτων και 2) την διάταξιν του άρθρου 2 του Α.Ν. 2344)1940 περί αιγιαλού και παραλίας καθ' ό ο καθορισμός της όριογραμμής της αιγιαλού γίνεται επί τοπογραφικού και ύψομετρικού διαγράμματος χαρακτηρισμένης επ' αυτού έρυθράς γραμμής διά την όριογραμμήν του αιγιαλού και τó ότι εις περίπτωσιν καθ' ήν ένεκα προχώσεων ή άλλων αιτίων είναι εμφανές, ότι, καθ' όν χρόνον ενεργείται ό καθορισμός, ό αιγιαλός είναι διάφορος του εις τó παρελθόν τούτου, εκ μαρτυρικών δε καταθέσεων μαρτύρων εξεταζόμενον ένόρκως υπό της Έπιτροπής ή εκ διαφόρων άλλων ένδείξεων δύναται να καθορισθή ή παλαιά θέσις του αιγιαλού, ή ύφισταμένη μέχρι μέν του έτους 1884, εάν ύφίστανται κατοχαι ιδιωτών και πρότερον δε, εάν δέν ύφίστανται τοιαύται, ή Έπιτροπή προβαίνει εις τόν καθορισμόν του παλαιού Αιγιαλού, χαρακτηρισμένης επί του διαγράμματος κυανής γραμμής, αποφασίζει:

Καθορίζει επί του εν λόγω διαγράμματος, προσημασθέντος εις 8) πλου:

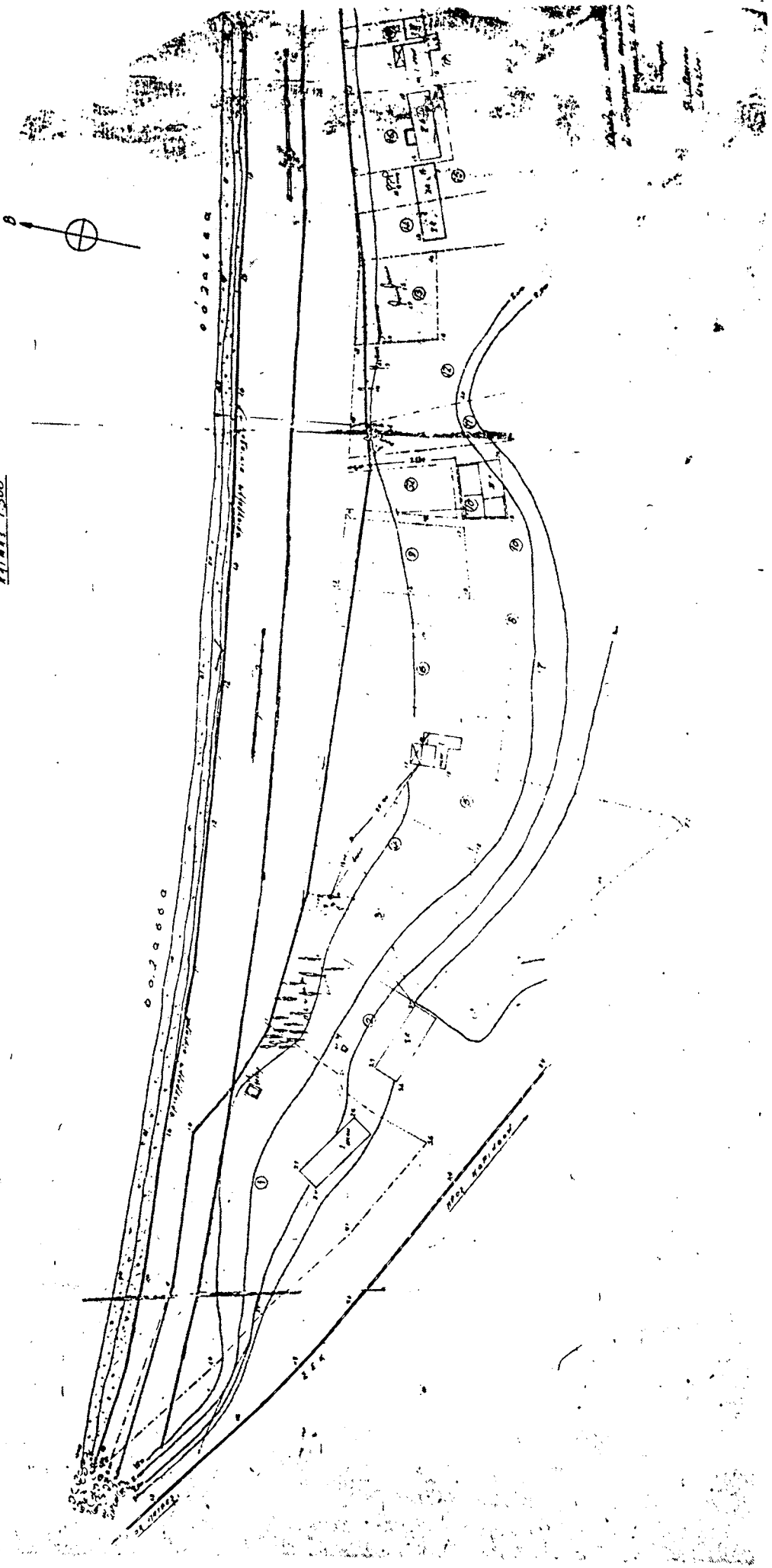
α) Δι' έρυθράς συνεχούς γραμμής την όριογραμμήν του αιγιαλού.

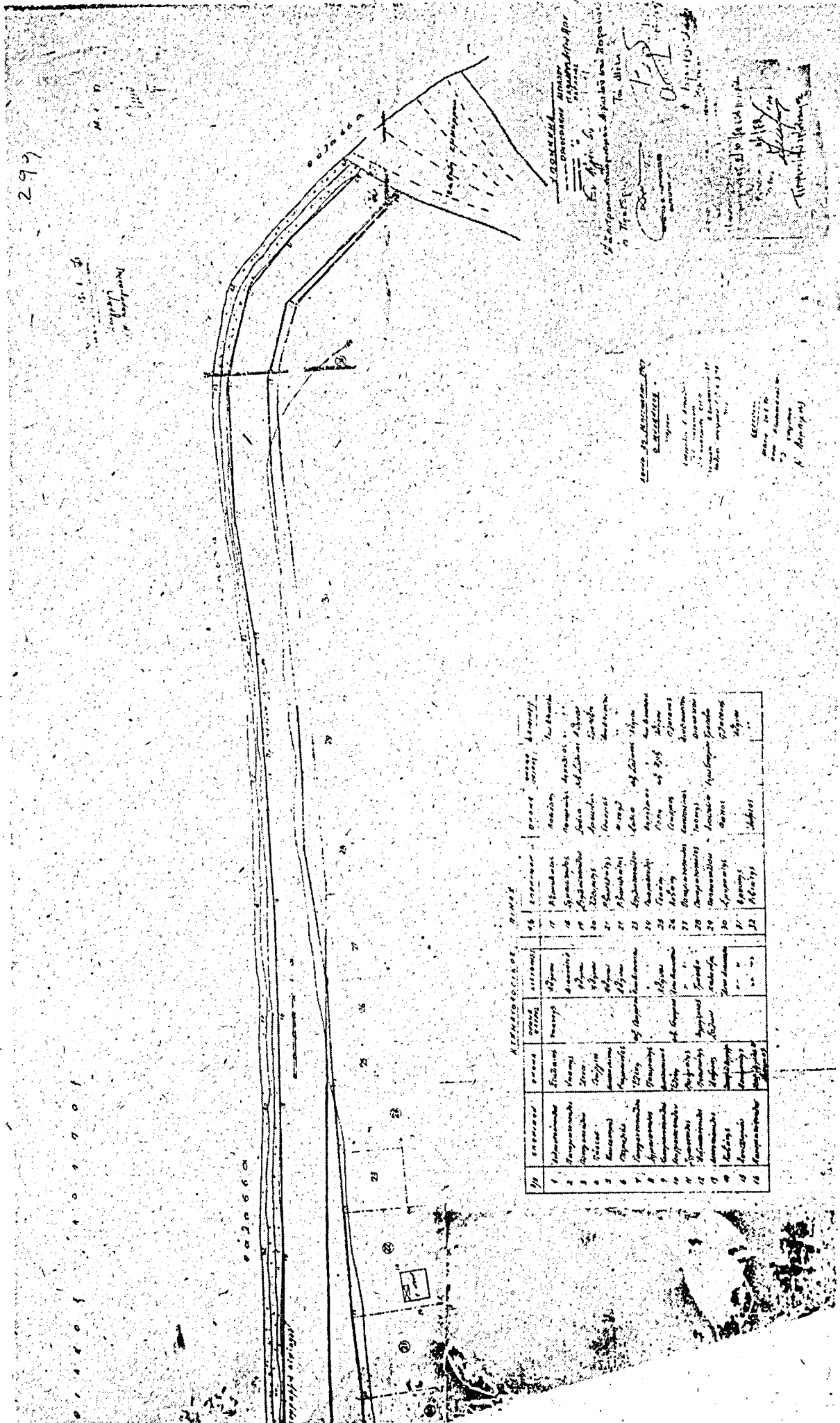
β) Διά κυανής συνεχούς γραμμής του παλαιού αιγιαλού.

Ο Πρόεδρος
(υπογραφή)

Τά Μέλη
(υπογραφαί)

ΤΟΠΟΓΡΑΦΙΚΗ ΚΑΙ ΑΥΤΟΜΟΤΟΡΟΓΙΚΗ ΔΙΑΓΡΑΜΜΗ
ΠΑΡΑΝΑΛΙΩΝ ΣΤΗΝ ΠΕΡΙΟΧΗ ΤΗΣ ΚΟΙΝΩΝΙΑΣ ΤΡΑΠΕΖΑΣ ΑΝΚΙΣΣΗΣ
ΚΑΙΝΟΤΟΜΙΑ 1:500





ΚΑΤΑΛΟΓΟΣ ΣΤΑΘΜΩΝ

№	ΟΝΟΜΑ	ΠΡΟΣ	ΑΠΟ	ΣΤΑΘΜΟΣ	ΣΗΜΕΙΩΣΕΙΣ
1	Αναρτήσιμος	Καλάρι	Αφύμα	21	Αναρτήσιμος
2	Αναρτήσιμος	Καλάρι	Αφύμα	22	Αναρτήσιμος
3	Αναρτήσιμος	Καλάρι	Αφύμα	23	Αναρτήσιμος
4	Αναρτήσιμος	Καλάρι	Αφύμα	24	Αναρτήσιμος
5	Αναρτήσιμος	Καλάρι	Αφύμα	25	Αναρτήσιμος
6	Αναρτήσιμος	Καλάρι	Αφύμα	26	Αναρτήσιμος
7	Αναρτήσιμος	Καλάρι	Αφύμα	27	Αναρτήσιμος
8	Αναρτήσιμος	Καλάρι	Αφύμα	28	Αναρτήσιμος
9	Αναρτήσιμος	Καλάρι	Αφύμα	29	Αναρτήσιμος
10	Αναρτήσιμος	Καλάρι	Αφύμα	30	Αναρτήσιμος
11	Αναρτήσιμος	Καλάρι	Αφύμα	31	Αναρτήσιμος
12	Αναρτήσιμος	Καλάρι	Αφύμα	32	Αναρτήσιμος