

# ΕΦΗΜΕΡΙΣ ΤΗΣ ΚΥΒΕΡΝΗΣΕΩΣ

## ΤΟΥ ΒΑΣΙΛΕΙΟΥ ΤΗΣ ΕΛΛΑΔΟΣ

ΕΝ ΑΘΗΝΑΙΣ  
ΤΗ 3 ΝΟΕΜΒΡΙΟΥ 1972

ΤΕΥΧΟΣ ΤΕΤΑΡΤΟΝ

ΑΡΙΘΜΟΣ ΦΥΛΛΟΥ  
293

### ΠΕΡΙΕΧΟΜΕΝΑ

### ΑΠΑΛΛΟΤΡΙΩΣΕΙΣ

#### ΑΠΑΛΛΟΤΡΙΩΣΕΙΣ

##### ΑΠΟΦΑΣΕΙΣ

- Περί αναγκαστικής απαλλοτριώσεως εν 'Αθήναις άσττικού άκινήτου, δι' αρχαιολογικούς σκοπούς. . . . . 1
- Περί αναγκαστικής απαλλοτριώσεως κτημάτων προς διάνοιξιν του οδικού κυκλώματος Χαλκιδικής (Τμήμα προσπέλασις προς Ν. Σκιάνη). . . . . 2
- Περί αναγκαστικής απαλλοτριώσεως κτημάτων προς διάνοιξιν τής επαρχιακής οδού Καμαρών—Πιτιύτης—'Αγ. Βασιλείου (Τμήμα Μοναστήρι Πιτιύτσα—'Αγιος Βασίλειος) χ.θ. 12+509,92 έως χ.θ. 26+834,53. . . . . 3
- Περί μερικώς άνακλησεως τής δυνάμει τής υπ' αριθ. Δ. 3535/2525/19.5.1966 (ΦΕΚ 98/1966, τ. Δ') κοινης άποφάσεως των 'Υπουργών Οικονομικών και Δημοσίων 'Εργων κηρυχθείσης αναγκαστικής απαλλοτριώσεως άκινήτων, προς κατασκευήν τής εθνικής οδού Χανίων—'Ηρακλείου—Σητείας. . . . . 4
- Περί αναγκαστικής απαλλοτριώσεως κτημάτων προς λήψιν ύλινών υδωστρωσίας εν τή περιοχή 'Αγίου 'Αθανασίου προς κατασκευήν τής εθνικής οδού Θεσσαλονίκης—Κατερίνης μετά διακλαδέσεως Χαλάστρας—Βαθυλάκκου... 5
- Περί καθαρισμού των όριων αϊγιαλού και παραλίας εις θέσιν Ρέμμα Βαθύ τής Παραλίας Αδλίδος Ν. Βοιωτίας. 6

##### ΑΝΑΚΟΙΝΩΣΕΙΣ

- Περί ειδοποίησης τής γενομένης καταθέσεως τής αποζημιώσεως άκινήτων απαλλοτριωθέντων προς διάνοιξιν τής οδού 'Ηγουμενίτσας—Πρεβέζης (Αύχην Βίγλας—Κόμβος Φραξίλας—Αύχην Τσουκας) (ανάδημοσίευσις). 7

### ΠΟΛΕΟΔΟΜΙΑ

##### ΑΠΟΦΑΣΕΙΣ

- Περί τροποποίησης και επέκτασεως του ρυμοτομικού σχεδίου του οικισμού Στεφανοδούνου—'Ελασσόνας και καθορισμού των όρων και περιορισμών δομήσεως των οικοπέδων αυτού, Ν. Λαρίσης. . . . . 8

##### ΑΝΑΚΟΙΝΩΣΕΙΣ

- Περί ειδοποίησης τής γενομένης παρακαταθέσεως δι' αποζημίωσιν ρυμοτομηθείσης εκτάσεως εν 'Αθήναις. . . . . 9

##### ΑΠΟΦΑΣΕΙΣ

'Αριθ. Π. 13934/7106

(1)

Περί αναγκαστικής απαλλοτριώσεως εν 'Αθήναις άσττικού άκινήτου, δι' αρχαιολογικούς σκοπούς.

#### ΟΙ ΥΠΟΥΡΓΟΙ ΟΙΚΟΝΟΜΙΚΩΝ ΚΑΙ ΠΟΛΙΤΙΣΜΟΥ ΚΑΙ ΕΠΙΣΤΗΜΩΝ

"Εχοντες υπ' όφιν: 1) Τάς διατάξεις του Ν.Δ. 797)30. 12.1970 (ΦΕΚ 1)1.1.71 τ. Α') «περί αναγκαστικών απαλλοτριώσεων», εν συνδυασμῶ και προς τας διατάξεις του υπ' αριθ. 139)12.3.71 Β.Δ. (ΦΕΚ 49)12.3.71 τ. Α') «περί τής άρμοδιότητος των Νομαρχών προς κήρυξιν αναγκαστικών τινων απαλλοτριώσεων», 2) τας διατάξεις του άρθρου 1 του Νόμου Β.Ρ.Ε.Ζ.)1893 «περί αναγκαστικής απαλλοτριώσεως άκινήτων προς συντήρησιν ή άνεύρεσιν αρχαιοτήτων» και 3) τὸ από 11.12.69 απόσπασμα πρακτικού εκ τής υπ' αριθ. 34)6.12.69 πράξεως του 'Αρχαιολογικού Συμβουλίου του Κράτους, αποφασίζομεν:

Κηρύσσομεν αναγκαστικῶς απαλλοτριωτέαν λόγω δημοσίας ωφελείας, ήτοι δι' αρχαιολογικούς σκοπούς, τὸ εν 'Αθήναις και επί τής οδού 'Αρετούσης αριθ. 15, κείμενον άστικόν άκίνητο), συνολικού έμβαδου 111,40 μ2, ως τούτο έμφαίνεται υπό τὰ στοιχεία Α.Β.Γ.Δ.Ε.Ζ.Η.Θ.Ι.Κ.Α., εις τὸ από 31.7. 1972 και υπό κλίμακα 1:100 κτηματολογικόν διάγραμμα και εις τὸν επ' αὐτοῦ κτηματολογικόν πίνακα του συντάξαντος Μηχανικού Μ. Γιαννουλάκη, δεόντως τεθεωρημένον από 2.8. 1972 υπό του Διευθυντοῦ τής Δ)νσεως 'Αναστηλώσεως του 'Υπουργείου Πολιτισμοῦ και 'Επιστημῶν.

'Επί τής απαλλοτριουμένης εκτάσεως προβάλλει δικαιώματα κυριότητος ὁ Μιχαήλ Στελιδάκης και ή 'Αργυρώ 'Ακταριά.

'Η απαλλοτριωσις κηρύσσεται υπέρ του Δημοσίου και εαπάναις του Ταμείου 'Αρχαιολογικῶν Πόρων και 'Απαλλοτριώσεων.

'Η παρούσα δημοσιευθήτω διά τής 'Εφημερίδος τής Κυβερνήσεως.

Εν 'Αθήναις τή 12 'Οκτωβρίου 1972

ΟΙ ΥΠΟΥΡΓΟΙ

ΟΙΚΟΝΟΜΙΚΩΝ  
ΙΩΑΝΝΗΣ ΚΟΥΛΗΣ

ΠΟΛΙΤΙΣΜΟΥ ΚΑΙ ΕΠΙΣΤΗΜΩΝ  
ΚΩΝΣΤ. ΠΑΝΑΓΙΩΤΑΚΗΣ

Άριθ. Δ. 6598/7764

(2)

Περί αναγκαστικής απαλλοτριώσεως κτημάτων προς διά-  
νοιξιν τῆς ὁδικοῦ κυκλώματος Χαλκιδικῆς (τμήμα προ-  
πέλασις πρὸς Ν. Σκιώνη).

ΟΙ ΥΠΟΥΡΓΟΙ  
ΟΙΚΟΝΟΜΙΚΩΝ ΚΑΙ ΔΗΜΟΣΙΩΝ ΕΡΓΩΝ

Ἐχοντες ὑπ' ὄψιν: 1) Τὰς διατάξεις τοῦ ὑπ' ἀριθ. 797/  
1971 Ν.Δ. «περὶ ἀναγκαστικῶν ἀπαλλοτριώσεων», ἐν συνδυα-  
σμῷ πρὸς τὰς διατάξεις τοῦ ὑπ' ἀριθ. 139/1971 Β.Δ. «περὶ  
τῆς ἀρμοδιότητος τῶν Νομαρχῶν πρὸς κήρυξιν ἀναγκαστικῶν  
τινῶν ἀπαλλοτριώσεων» καὶ 2) τὰς διατάξεις τοῦ ἀρθροῦ 23  
τοῦ ἀπὸ 25.11.1929 Διατάγματος «περὶ κωδικοποιήσεως τῶν  
περὶ κατασκευῆς καὶ συντηρήσεως ὁδῶν κειμένων διατάξεων»,  
ἀποφασίζομεν:

Κηρύσσομεν ἀναγκαστικῶς ἀπαλλοτριωτέαν, λόγω δημοσίας  
ὠφελείας, ἤτοι πρὸς διάνοξιν τοῦ ὁδικοῦ κυκλώματος Χαλ-  
κιδικῆς (τμήμα προπέλασις πρὸς Ν. Σκιώνη) ἔκτασιν συν-  
ολικοῦ ἐμβαδοῦ 1.995 μ<sup>2</sup>, ὡς αὕτη ἐμφαίνεται εἰς τὸ ἀπὸ 16.  
6.1972 καὶ ὑπὸ κλίμακα 1:1000 κτηματολογικὸν διάγραμμα  
τοῦ Πολιτικοῦ Μηχανικοῦ Γ. Τσίγκρου δεόντως τεθεωρημέ-  
νον ἀπὸ 23.6.1972 ὑπὸ τοῦ Προϊσταμένου τῆς 2ας ΥΕΚΕ  
Θεσσαλονίκης καὶ εἰς τὸν ἀντίστοιχον κτηματολογικὸν πίνακα  
ὁμοίως τεθεωρημένον.

Ἐπὶ τῆς ἀπαλλοτριουμένης ἐκτάσεως προβάλλουσι δικαιώ-  
ματα κυριότητος ἢ Ἀλκμήνη Χαλαραμπίδου τοῦ Ξενοφώντος  
καὶ ὁ Ὀδυσσεὺς Κορδέλας.

Ἡ ἀπαλλοτριώσις κηρύσσεται ὑπὲρ καὶ δαπάναις τοῦ Δημο-  
σίου, θέλει δὲ ἀντιμετωπισθῆ ἢ σχετικῆ δαπάνη ὑπὸ τῶν δι'  
ἔργα Δημοσίων Ἐπενδύσεων πιστώσεων ἀρμοδιότητος Ἰπουρ-  
γείου Δημοσίων Ἐργῶν (ἔργον ὑπ' ἀριθ. 87101).

Ἡ παροῦσα δημοσιευθῆτω διὰ τῆς Ἐφημερίδος τῆς Κυβερ-  
νήσεως.

Ἐν Ἀθήναις τῇ 19 Ὀκτωβρίου 1972

ΟΙ ΥΠΟΥΡΓΟΙ

ΟΙΚΟΝΟΜΙΚΩΝ  
ΙΩΑΝΝΗΣ ΚΟΥΛΗΣΔΗΜΟΣΙΩΝ ΕΡΓΩΝ  
ΚΩΝ. ΠΑΠΑΔΗΜΗΤΡΙΟΥ

Άριθ. Δ. 6612/7765

(3)

Περί αναγκαστικῆς ἀπαλλοτριώσεως κτημάτων πρὸς διάνο-  
ξιν τῆς ἐπαρχιακῆς ὁδοῦ Καμαρῶν—Πιτίτσης—Ἀγ. Βα-  
σιλείου (Τμήμα Μοναστηρίου Πιτίτσα—Ἀγ. Βασιλείου),  
χ.θ. 12+509.92 ἕως χ.θ. 26+834.53.

ΟΙ ΥΠΟΥΡΓΟΙ  
ΟΙΚΟΝΟΜΙΚΩΝ ΚΑΙ ΔΗΜΟΣΙΩΝ ΕΡΓΩΝ

Ἐχοντες ὑπ' ὄψιν: 1) Τὰς διατάξεις τοῦ ὑπ' ἀριθ. 797/  
1971 Ν.Δ. «περὶ ἀναγκαστικῶν ἀπαλλοτριώσεων», ἐν συνδυα-  
σμῷ πρὸς τὰς διατάξεις τοῦ ὑπ' ἀριθ. 139/1971 Β.Δ. «περὶ  
τῆς ἀρμοδιότητος τῶν Νομαρχῶν πρὸς κήρυξιν ἀναγκαστικῶν  
τινῶν ἀπαλλοτριώσεων» καὶ 2) τὰς διατάξεις τοῦ ἀρθροῦ 23  
τοῦ ἀπὸ 25.11.1929 Διατάγματος «περὶ κωδικοποιήσεως τῶν  
περὶ κατασκευῆς καὶ συντηρήσεως ὁδῶν κειμένων διατάξεων»,  
ἀποφασίζομεν:

Κηρύσσομεν ἀναγκαστικῶς ἀπαλλοτριωτέαν, λόγω δημοσίας  
ὠφελείας, ἤτοι, πρὸς διάνοξιν τῆς ἐπαρχιακῆς ὁδοῦ Καμα-  
ρῶν—Πιτίτσης—Ἀγίου Βασιλείου (Τμήμα Μοναστηρίου—Πι-  
τίτσα—Ἅγιος Βασιλείου) χ.θ. 12+509,92 ἕως χ.θ. 26+  
834,53, ἔκτασιν συνολικοῦ ἐμβαδοῦ 72.458 μ<sup>2</sup>, ὡς αὕτη ἐμ-  
φαίνεται εἰς τὸ ἀπὸ 2.7.1972 κτηματολογικὸν διάγραμμα καὶ  
εἰς τὸν συνοδευόμενον ἀντίστοιχον κτηματολογικὸν πίνακα  
τοῦ συντάξαντος Μηχανικοῦ Μ. Μαυρομμάτη, δεόντως τεθεω-  
ρημένον ἀπὸ 17.8.1972 ὑπὸ τοῦ Προϊσταμένου τῆς Ἐπιθεω-  
ρήσεως Δημοσίων Ἐργῶν Πελοποννήσου τῆς Περιφερειακῆς  
Διευθύνσεως Πελοποννήσου καὶ Ἀντικῆς Στερεᾶς Ἑλλάδος,  
Ἰ. Π. Ἐξάνδρου Συμπεθέρου.

Ἐπὶ τῆς ἀπαλλοτριουμένης ἐκτάσεως προβάλλουσι δικαιώ-  
ματα κυριότητος οἱ: 1) Χρ. Κωνσταντόπουλος τοῦ Ἀθανα-  
σίου, 2) Βασίλειος Ἀνδρικόπουλος τοῦ Δημητρίου κλπ.

Ἡ ἀπαλλοτριώσις κηρύσσεται ὑπὲρ καὶ δαπάναις τοῦ Δη-  
μοσίου, θέλει δὲ ἀντιμετωπισθῆ αὕτη, ὑπὸ τῶν δι' ἔργα Δη-  
μοσίων Ἐπενδύσεων πιστώσεων ἀρμοδιότητος Ἰπουργείου Δη-  
μοσίων Ἐργῶν (ἔργον ὑπ' ἀριθ. 97129).

Ἡ παροῦσα δημοσιευθῆτω διὰ τῆς Ἐφημερίδος τῆς Κυ-  
βερνήσεως.

Ἐν Ἀθήναις τῇ 19 Ὀκτωβρίου 1972

ΟΙ ΥΠΟΥΡΓΟΙ

ΟΙΚΟΝΟΜΙΚΩΝ  
ΙΩΑΝΝΗΣ ΚΟΥΛΗΣΔΗΜΟΣΙΩΝ ΕΡΓΩΝ  
ΚΩΝ. ΠΑΠΑΔΗΜΗΤΡΙΟΥ

Άριθ. Δ. 5885/6944 δις Ν. 7920

(4)

Περί μερικῆς ἀνακλήσεως τῆς δυνάμει τῆς ὑπ' ἀριθ. Δ.  
3535/2525/19.5.1966 (ΦΕΚ 98/1966, τ. Δ') κοινῆς  
ἀποφάσεως τῶν Ἰπουργῶν Οἰκονομικῶν καὶ Δημοσίων Ἐρ-  
γῶν κηρυχθείσης ἀναγκαστικῆς ἀπαλλοτριώσεως ἀκινή-  
των πρὸς κατασκευὴν τῆς ἐθνικῆς ὁδοῦ Χανίων—Ἡρα-  
κλείου—Σητείας.

ΟΙ ΥΠΟΥΡΓΟΙ  
ΟΙΚΟΝΟΜΙΚΩΝ ΚΑΙ ΔΗΜΟΣΙΩΝ ΕΡΓΩΝ

Ἐχοντες ὑπ' ὄψιν: 1) Τὰς διατάξεις τοῦ ἀρθροῦ 2 τοῦ  
Α.Ν. 1731/1939 «περὶ ἀναγκαστικῶν ἀπαλλοτριώσεων», ὡς  
οὗτος ἐκωδικοποιήθη διὰ τοῦ ἀπὸ 29/30.4.1953 Β.Δ. καὶ  
ἐτροποποιήθη διὰ τοῦ Ν.Δ. 3979/1959, 2) τὴν ὑπ' ἀριθ. Δ.  
3535/2525/19.5.1966 (ΦΕΚ 98/1966, τ. Δ') κοινὴν ἡμῶν  
ἀπόφασιν «περὶ ἀναγκαστικῆς ἀπαλλοτριώσεως κτημάτων  
πρὸς κατασκευὴν τῆς ἐθνικῆς ὁδοῦ Χανίων—Ἡρακλείου—  
Σητείας» μὴπω συντελεσθείσης, ἀποφασίζομεν:

Ἀνακαλοῦμεν τὴν δυνάμει τῆς ὑπ' ἀριθ. Δ. 3535/2525/  
19.5.1966 (ΦΕΚ 98/1966, τ. Δ') κοινῆς ἡμῶν ἀποφάσεως  
κηρυχθείσαν ἀναγκαστικὴν ἀπαλλοτριώσιν διὰ τὴν κατασκευὴν  
τῆς ἐθνικῆς ὁδοῦ Χανίων—Ἡρακλείου—Σητείας, ὡς πρὸς  
τὰ τμήματα α) διακλαδώσεως Γαλατᾶ—Σταλοῦ, β) Πλατα-  
νιά—Γεφύρας Ταυρωνίτου, γ) Ταυρωνίτου—Κολυμβιάρου,  
συνολικῆς ἐκτάσεως μ<sup>2</sup> διακοσίων ἐξήκοντα πέντε χιλιάδων  
τριακοσίων ὀκτώ (265.308), ὡς αὕτη ἐμφαίνεται εἰς τὸ ἀπὸ  
25.8.1965 δεόντως τεθεωρημένον κτηματολογικὸν διάγραμμα  
καὶ εἰς τὸν οἰκείον κτηματολογικὸν πίνακα.

Ἡ παροῦσα δημοσιευθῆτω διὰ τῆς Ἐφημερίδος τῆς Κυ-  
βερνήσεως.

Ἐν Ἀθήναις τῇ 19 Ὀκτωβρίου 1972

ΟΙ ΥΠΟΥΡΓΟΙ

ΟΙΚΟΝΟΜΙΚΩΝ  
ΙΩΑΝΝΗΣ ΚΟΥΛΗΣΔΗΜΟΣΙΩΝ ΕΡΓΩΝ  
ΚΩΝ. ΠΑΠΑΔΗΜΗΤΡΙΟΥ

Άριθ. Δ. 6290/7360

(5)

Περί ἀναγκαστικῆς ἀπαλλοτριώσεως κτημάτων πρὸς λήψιν  
ὕλικῶν ὁδοστρωσίας ἐν τῇ περιοχῇ Ἀγίου Ἀθανασίου πρὸς  
κατασκευὴν τῆς ἐθνικῆς ὁδοῦ Θεσσαλονίκης—Κατερίνης  
μετὰ διακλαδώσεως Χαλάστρας—Βαθυλάκκου.

ΟΙ ΥΠΟΥΡΓΟΙ  
ΟΙΚΟΝΟΜΙΚΩΝ ΚΑΙ ΔΗΜΟΣΙΩΝ ΕΡΓΩΝ

Ἐχοντες ὑπ' ὄψιν: 1) Τὰς διατάξεις τοῦ ὑπ' ἀριθ. 797/  
1971 Ν.Δ. «περὶ ἀναγκαστικῶν ἀπαλλοτριώσεων», ἐν συν-  
δυασμῷ πρὸς τὰς διατάξεις τοῦ ὑπ' ἀριθ. 139/1971 Β.Δ.  
«περὶ τῆς ἀρμοδιότητος τῶν Νομαρχῶν πρὸς κήρυξιν ἀναγκασ-  
τικῶν τινῶν ἀπαλλοτριώσεων» καὶ 2) τὰς διατάξεις τοῦ  
ἀρθροῦ 23 τοῦ ἀπὸ 25.11.1929 Διατάγματος «περὶ κωδικο-  
ποιήσεως τῶν περὶ κατασκευῆς καὶ συντηρήσεως ὁδῶν κει-  
μένων διατάξεων», ἀποφασίζομεν:

Κηρύσσουμεν αναγκαστικῶς ἀπαλλοτριωτέα καὶ διὰ μίαν τριετίαν ἀπὸ τῆς συντελέσεως τῆς ἀπαλλοτριώσεως, λόγῳ δημοσίας ὠφελείας, ἤτοι, πρὸς λήψιν ὑλικῶν ὁδοστρωσίας ἐν τῇ περιοχῇ Ἁγίου Ἀθανασίου Νομοῦ Θεσσαλονίκης, πρὸς κατασκευὴν τῆς ἐθνικῆς ὁδοῦ Θεσσαλονίκης—Κατερίνης μετὰ διακλαδώσεως Χαλκιάστρας—Βαθυλάκκου. ἔκτασιν συνολικοῦ ἐμβαδοῦ 89.455 μ<sup>2</sup>, ὡς αὕτη ἐμφαίνεται εἰς τὰ ἀπὸ τοῦ ἔτους 1972 καὶ ὑπὸ κλίμακα 1 : 1.000 δύο κτηματολογικὰ διαγράμματα καὶ εἰς τοὺς συνοδεύοντας ταῦτα ἀντιστοίχους κτηματολογικούς πίνακας τοῦ συντάξαντος Πολιτικοῦ Μηχανικοῦ Ἐπαμ. Παντελεμίδη, δεόντως τεθεωρημένων ἀπὸ 25.5.1972 ὑπὸ τοῦ Προϊσταμένου τῆς Επιθεωρήσεως Δημοσίων Ἔργων Μακεδονίας Γρηγ. Κοττεάκου, κεκρωμένων νομίμως.

Ἐπὶ τῆς ἀπαλλοτριωτέας ἐκτάσεως προβάλλουσι δικαιώματα κυριότητος οἱ: 1) Ἀναστάσιος Ζαφειριάδης τοῦ Στεφάνου, 2) Ἰωάννης Δουλγέρης τοῦ Δημητρίου κλπ.

Ἡ ἀπαλλοτριώσις κηρύσσεται ὑπὲρ τοῦ Δημοσίου καὶ δαπάναις τῆς ἀναδόχου Ἀνωνύμου Ἐταιρείας Ὁδῶν καὶ Ὀδοστρωμάτων.

Ἡ παρούσα δημοσιευθῆτω διὰ τῆς Ἐφημερίδος τῆς Κυβερνήσεως.

Ἐν Ἀθήναις τῇ 19 Ὀκτωβρίου 1972

ΟΙ ΥΠΟΥΡΓΟΙ

ΟΙΚΟΝΟΜΙΚΩΝ

ΔΗΜΟΣΙΩΝ ἜΡΓΩΝ

ΙΩΑΝΝΗΣ ΚΟΥΛΗΣ

ΚΩΝ. ΠΑΠΑΔΗΜΗΤΡΙΟΥ

Ἄριθ. 38694/5.1.7

(6)

Περὶ καθορισμοῦ τῶν ὁρίων αἰγιαλοῦ καὶ παραλίας εἰς θέσιν Ρέμμα Βαθῦ τῆς παραλίας Αὐλίδος Νομοῦ Βοιωτίας.

### Ο ΝΟΜΑΡΧΗΣ ΒΟΙΩΤΙΑΣ

Ἐχοντες ὑπ' ὄψιν:

1) Τὰς διατάξεις τῶν Α.Ν. 1540/1938 καὶ 2344/1940 (περὶ καθορισμοῦ τῆς ὁριογραμμῆς αἰγιαλοῦ), ὡς ἐτροποποιήθησαν διὰ τοῦ Α.Ν. 263/1968, ἰσχύουσι σήμερον.

2) Τὴν ἀπὸ 21 Ἰουνίου 1972 ἐκθεσιν τῆς ἐπιτροπῆς τοῦ ἀρθροῦ 5 τοῦ Α.Ν. 263/1968, περὶ καθορισμοῦ τῶν ὁρίων αἰγιαλοῦ καὶ παραλίας τοῦ εἰς τὴν θέσιν Ρέμμα Βαθῦ τῆς περιοχῆ παραλίας Αὐλίδος Βοιωτίας ἀγροκτήματος ἰδιοκτησίας Διαμῆδους Καραβία.

3) Τὸ συνοδεῖον τὴν ὡς ἄνω ἐκθεσιν τοπογραφικὸν διάγραμμα συνταχθὲν ὑπὸ τῆς Μηχανικοῦ Θάλειας Κωταζίδου—Σαρρῆ, ἀπὸ Ἰουνίου 1972 καὶ θεωρηθὲν παρὰ τοῦ Ἀρχηγείου Ναυτικοῦ τὴν 26.7.1972 σημειωμένης ἐπ' αὐτοῦ α) δι' ἐρυθρᾶς γραμμῆς τῆς ὁριογραμμῆς τοῦ αἰγιαλοῦ εἰς εὔρος 7 μ. ἀπὸ τῆς μέσης στάθμης τῆς θαλάσσης καὶ β) διὰ κίτρινης γραμμῆς τῆς ὁριογραμμῆς τῆς παραλίας εἰς εὔρος 17 μ. ἀπὸ τῆς μέσης στάθμης τῆς θαλάσσης.

4) Τὴν σύμφωνον γνώμην τοῦ Ἀρχηγείου Ναυτικοῦ, ἐκφρασθεῖσαν διὰ τοῦ ὑπ' ἀριθ. Φ. 187.2/296/72/26.7.1972 ἐγγράφου αὐτοῦ, ἀποφασίζομεν:

Κυροῦμεν τὴν ἀπὸ 21 Ἰουνίου 1972 ἐκθεσιν τῆς ἐπιτροπῆς τοῦ ἀρθροῦ 5 τοῦ Α.Ν. 263/1968 (περὶ καθορισμοῦ τῶν ὁρίων αἰγιαλοῦ καὶ παραλίας εἰς θέσιν Ρέμμα Βαθῦ τῆς παραλίας Αὐλίδος Βοιωτίας), πρὸ τοῦ ἀγροκτήματος ἰδιοκτησίας Διαμῆδους Καραβία, σημειωμένων δι' ἐρυθρᾶς καὶ κίτρινης γραμμῆς ἀντιστοίχως εἰς τὸ συνοδεῖον αὐτὴν τοπογραφικὸν διάγραμμα ἀπὸ Ἰουνίου 1972 τῆς Μηχανικοῦ Θάλειας Κωταζίδου—Σαρρῆ, θεωρηθὲν ὑπὸ τοῦ Ἀρχηγείου Ναυτικοῦ, τὴν 26.7.1972.

Ἡ παρούσα δημοσιευθῆτω διὰ τῆς Ἐφημερίδος τῆς Κυβερνήσεως.

Ἐν Λεβαδείᾳ τῇ 30 Σεπτεμβρίου 1972

Ὁ Νομάρχης  
ΑΡΓ. ΑΡΓΥΡΙΑΔΗΣ

### ΕΚΘΕΣΙΣ

Καθορισμοῦ τῶν ὁρίων τοῦ αἰγιαλοῦ καὶ τῆς παραλίας τῆς περιοχῆς Παραλίας Αὐλίδος, θέσιν Ρέμμα Βαθῦ, ἀγροκτήματος ἰδιοκτησίας Διαμῆδους Καραβία.

Ἐν Θήβαις σήμερον τὴν 21 Ἰουνίου 1972, ἡμέραν τῆς ἐξομιάδος Τετάρτην καὶ ὥραν 12.00' μεσ., ἡ Ἐπιτροπὴ Καθορισμοῦ τῶν ὁρίων τοῦ αἰγιαλοῦ καὶ τῆς παραλίας, ὡς αἱ διατάξεις τοῦ Α.Ν. 263/1968 ὀρίζουσι καὶ ἀποτελεσμένη ἐκ τῶν:

1) Χαρυλάου Γ. Βατζόλα, Ἐφορικοῦ Τμηματάρχου Α', νομίμως ἀναπληρωτοῦ Οἴκου Ἐφόρου Θηβῶν.

2) Ἐμμανουὴλ Κουφάκη, Ἀνθ/ρχου ἀναπληρωτοῦ Λιμεναρχοῦ Χαλκίδος.

3) Μαρίας Διατσέγκου, ὑπομηχανικοῦ ἀναπληρωτοῦ Διευθυντοῦ Τεχνικῶν Ὑπηρεσιῶν Ν. Βοιωτίας, συναλθεύσα μετὰ προηγουμένην αὐτοψίαν, προσέβη εἰς τὸν καθορισμὸν τῆς ὁριογραμμῆς τοῦ αἰγιαλοῦ καὶ τῆς παραλίας εἰς τὴν θέσιν Ρέμμα Βαθῦ, ἀγροκτήματος ἰδιοκτησίας Διαμῆδους Καραβία, περιοχῆς Παραλίας Αὐλίδος, ὡς ἀκολούθως:

Λαβοῦσα ὑπ' ὄψιν:

1) Τὴν ὑπ' ἀριθ. 14203/5.5.1971 διαταγὴν Νομαρχίας Ν. Βοιωτίας.

2) Τὸ ἀπὸ Ἰανουαρίου 1971 σχεδιάγραμμα τοπογραφικὸν τοῦ Πολ. Μηχανικοῦ Βασιλείου Π. Θεοδωράκη, ὑπὸ κλίμακα 1 : 1.000, δεόντως τεθεωρημένον παρὰ τῆς Διευθύνσεως Τεχνικῶν Ὑπηρεσιῶν Ν. Βοιωτίας, εἰς ὃ ἀπετυπώθη ἡ περιοχὴ ἰδιοκτησίας Διαμῆδους Καραβία, εἰς θέσιν Ρέμμα Βαθῦ Παραλίας Αὐλίδος.

3) Τὸ ἀπὸ Ἰουνίου 1972 σχεδιάγραμμα τοπογραφικὸν τῆς Μηχανικοῦ Θάλειας Κωταζίδου—Σαρρῆ, ὑπὸ κλίμακα 1:1.000 δεόντως τεθεωρημένον παρὰ τῆς Διευθύνσεως Τεχνικῶν Ὑπηρεσιῶν Ν. Βοιωτίας, εἰς ὃ ἀπετυπώθη ἡ περιοχὴ ἰδιοκτησίας Διαμῆδους Καραβία εἰς θέσιν Ρέμμα Βαθῦ Παραλίας Αὐλίδος.

4) Τὰς διατάξεις τοῦ Α.Ν. 1540/1938, ὡς ἐτροποποιήθη ὑπὸ τοῦ Α.Ν. 2344/1940, καθ' ὅς ὁ καθορισμὸς τῆς ὁριογραμμῆς τοῦ αἰγιαλοῦ γίνεται ἐπὶ τοπογραφικοῦ καὶ ὑψομετρικοῦ διαγράμματος, χαρασσομένη ἐπ' αὐτοῦ δι' ἐρυθρᾶς γραμμῆς διὰ τὴν ὁριογραμμὴν τοῦ αἰγιαλοῦ καὶ διὰ κίτρινης γραμμῆς τῆς ὁριογραμμῆς τῆς παραλίας.

5) Τὰς γνωματεύσεις ὑπ' ἀριθ. 64/1959 καὶ 640/1964 τοῦ Νομικοῦ Συμβουλίου τοῦ Κράτους.

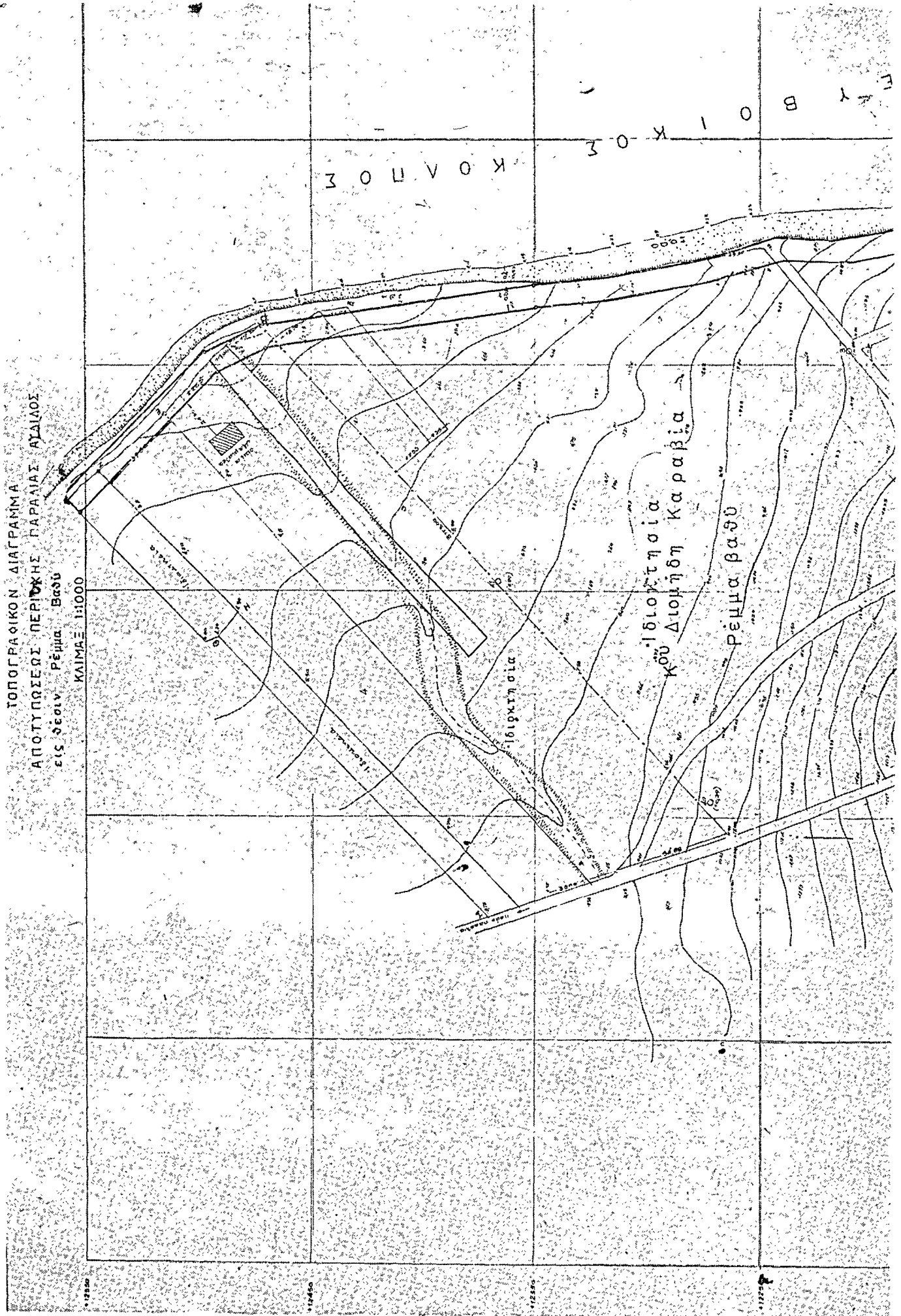
6) Τὸ ὑπ' ἀριθ. Φ. 187.2)55)71 τῆς 21.7.1971 ἐγγράφον τοῦ Ἀρχηγείου Ναυτικοῦ, 2ου Ἐπιτελικοῦ Πραφείου, Τμήμα 1β.

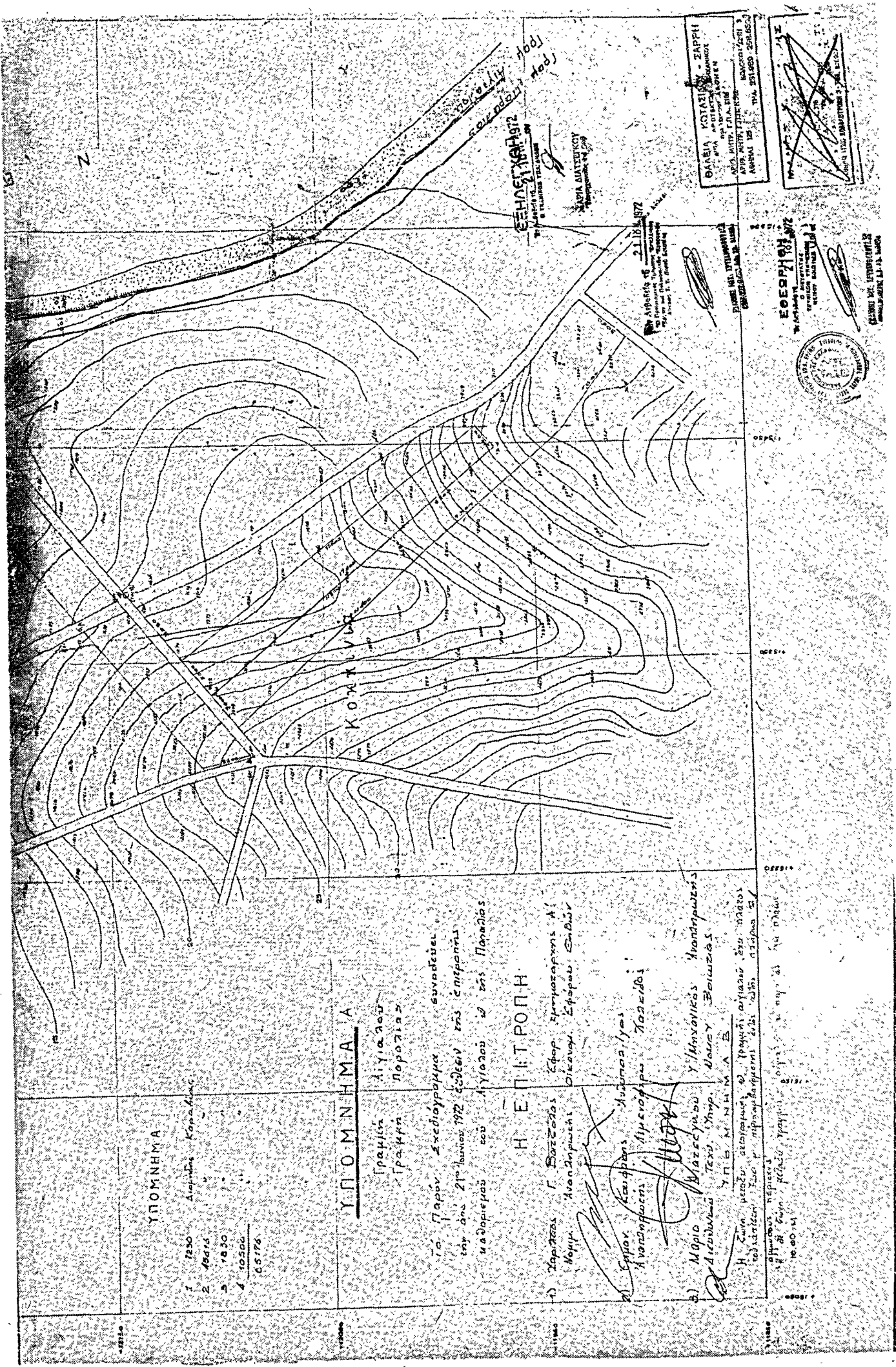
7) Τὰ ἐκ τῆς αὐτοψίας προκύψαντα στοιχεῖα, καθορίζει ἐπὶ τοῦ ἀπὸ Ἰουνίου 1972 ὡς ἄνω διαγράμματος τῆς Μηχανικοῦ Θάλειας Κωταζίδου—Σαρρῆ, ληφθεῖσάν ὑπ' ὄψιν καὶ τῶν διὰ τοῦ ὡς ἄνω ἐγγράφου τοῦ Ἀρχηγείου Ναυτικοῦ παρατηρήσεων, ὡς ἀκολούθως:

Ι. Διὰ συνεχούς ἐρυθρᾶς γραμμῆς τὴν ὁριογραμμὴν τοῦ αἰγιαλοῦ.

ΙΙ. Διὰ συνεχούς κίτρινης γραμμῆς τὴν ὁριογραμμὴν τῆς παραλίας.

Ἡ Ἐπιτροπὴ  
ΧΑΡΙΛΑΟΣ ΒΑΤΖΟΛΑΣ, ΕΜΜ. ΚΟΥΦΑΚΗΣ,  
ΜΑΡΙΑ ΔΙΑΤΣΕΓΓΙΚΟΥ





**ΥΠΟΜΝΗΜΑ**

- 1 1230 Διοίκηση Κοράλλιας
  - 2 1611
  - 3 7830
  - 4 10300
- 65776

**ΥΠΟΜΝΗΜΑ Α**

Γραφείο  
Γραφείο  
Πορτοίας

Το παρόν σχέδιο αφορά συνολικά  
την από 21 Ιανουαρίου 1972 εξέδου της επίτροπης  
μεταρρύθμισης του Αγίουσού 2 της Παραλίας

**Η ΕΠΙΤΡΟΠΗ**

α) Σαρτζός Γ. Βαζζάρας Εφορ. Επιμετροπάρχης Α΄  
Βοθμ. Αναδιοργανωτής Δικασμ. Σφραγ. Επιδωκ.

β) Σπύρος Καυφάνος Αντιεπιμετροπάρχης  
Αναδιοργανωτής Επιμετροπάρχης Κοζακίδα

γ) Μαρία Βλασσενκού Υ. Μηχανικός Αναδιοργανωτής  
Αναδιοργανωτής Τεχν. Υπηρεσ. Διοικητ. Βελτιστοποίησης

ΥΠΟΜΝΗΜΑ Β  
Η παρούσα μελέτη αποτελείται από πρόταση, σχέδιο, από: παράρτημα  
του άρθρου 1 του Ν. 1566/1972 (ΦΕΚ 103/1972) και από σχέδιο, από: παράρτημα  
του άρθρου 1 του Ν. 1566/1972 (ΦΕΚ 103/1972)

ΒΑΛΕΙΑ ΚΟΤΣΙΔΕΣ - ΣΑΡΡΗ  
ΑΡΧΙΤΕΚΤΟΝΙΚΟ ΓΡΑΦΕΙΟ  
ΑΥΤ. ΑΡΧΙΤΕΚΤΟΝΙΚΟ ΓΡΑΦΕΙΟ  
Αρμόδιος: ΚΑΡΑΓΙΩΡΓΗΣ Γ.  
Αρμόδιος: ΠΑΝ. ΣΤΕΦΑΝ. ΣΑΡΡΗΣ

ΕΠΙΣΤΗΜΟΝΙΚΟ ΓΡΑΦΕΙΟ  
ΑΡΧΙΤΕΚΤΟΝΙΚΟ ΓΡΑΦΕΙΟ  
Αρμόδιος: ΚΑΡΑΓΙΩΡΓΗΣ Γ.  
Αρμόδιος: ΠΑΝ. ΣΤΕΦΑΝ. ΣΑΡΡΗΣ



ΕΠΙΣΤΗΜΟΝΙΚΟ ΓΡΑΦΕΙΟ  
ΑΡΧΙΤΕΚΤΟΝΙΚΟ ΓΡΑΦΕΙΟ  
Αρμόδιος: ΚΑΡΑΓΙΩΡΓΗΣ Γ.  
Αρμόδιος: ΠΑΝ. ΣΤΕΦΑΝ. ΣΑΡΡΗΣ

## ΑΝΑΚΟΙΝΩΣΕΙΣ

Αριθ. Α. 71443/9078

(7)

\* Περὶ εἰδοποιήσεως τῆς γεναμένης καταθέσεως τῆς ἀποζημιώσεως ἀκινήτων ἀπαλλοτριωθέντων πρὸς διάνοξιν τῆς ὁδοῦ Ἑγουμενίτσας—Πρεβέζης (Αὐχὴν Βίγλας—Κόμβος Φραξίλας—Αὐχὴν Τσοῦκας).

## Ο ΥΠΟΥΡΓΟΣ ΔΗΜΟΣΙΩΝ ΕΡΓΩΝ

Ἐχοντες ὑπ' ὄψιν τὰ ἀρθροῦ 7 καὶ 24 τοῦ ὑπ' ἀριθ. 1731/1939 Α.Ν. «περὶ ἀναγκαστικῶν ἀπαλλοτριώσεων», φέρομεν εἰς γνῶσιν τῶν κερκτικῶν ἢ ἀξιούτων δικαιώματα κυριότητος ἐπὶ τῶν ἀκινήτων τῶν ἀπαλλοτριωθέντων δυνάμει τῆς ὑπ' ἀριθ. Δ. 8074/8601/1972 κοινῆς ἀποφάσεως τῶν Ὑπουργῶν Οἰκονομικῶν καὶ Δημοσίων Ἔργων (ΦΕΚ τ. Δ' 12/1972), διὰ τὴν διάνοξιν τῆς ὁδοῦ Ἑγουμενίτσας—Πρεβέζης (Τμήμα Αὐχὴν Βίγλας—Κόμβος Φραξίλας—Αὐχὴν Τσοῦκας), ὡς καὶ τῶν τυχόν ἐπὶ τῶν ἀκινήτων τούτων ἐγγεγραμμένων ἐνυποθήκων ἢ κατασχόντων θανεισῶν ἢ τρίτων ἐν γένει διεκδικητῶν, ὅτι ἡ διὰ τῶν ὑπ' ἀριθ. 49, 51/1972 ἀποφάσεων τοῦ Μονομελοῦς Πρωτοδικείου Πρεβέζης καθορισθεῖσα προσωρινῶς ἀποζημιώσις τῶν ὡς ἄνω ἀκινήτων, κατετέθη εἰς τὸ Γραφεῖον Παρακαταθηκῶν Πρεβέζης, ἐκδοθέντος τοῦ ὑπ' ἀριθ. 5760/11.2.1972 γραμματίου συστάσεως παρακαταθήκης, συνολικοῦ ποσοῦ ἀρχ. 2.202.845.

Ἡ παρούσα δημοσιευθῆτω διὰ τῆς Ἐφημερίδος τῆς Κυβερνήσεως.

Ἐν Ἀθήναις τῇ 21 Αὐγούστου 1972

Ἐντολῇ Ὑπουργοῦ  
Ὁ Διευθυντῆς  
Α. ΒΑΦΕΙΑΔΗΣ

## ΠΟΛΕΟΔΟΜΙΑ

## ΑΠΟΦΑΣΕΙΣ

Αριθ. Π. 68461

(8)

Περὶ τροποποιήσεως καὶ ἐπεκτάσεως τοῦ ρυμοτομικοῦ σχεδίου τοῦ οἰκισμού Στεφανοβούνου—Ἐλασσόνας καὶ καθορισμοῦ τῶν ὄρων καὶ περιορισμῶν δομῆσεως τῶν οἰκοπέδων αὐτοῦ, Ν. Λαρίσης.

## Ο ΝΟΜΑΡΧΗΣ ΛΑΡΙΣΗΣ

Ἐχοντες ὑπ' ὄψιν:

1. Τὰς διατάξεις τοῦ ἀπὸ 17.7.1923 Ν.Δ. (ΦΕΚ τ. Α' 288/1923) «περὶ σχεδίων πόλεων, κωμῶν καὶ συνοικισμῶν τοῦ Κράτους καὶ οἰκοδομῆς αὐτῶν», ὡς τοῦτο τροποποιηθὲν ἰσχύει σήμερα καὶ εἰδικώτερον τὰ ἀρθροῦ 2, 3 καὶ 9 αὐτοῦ.

2. Τὰς διατάξεις τοῦ ὑπ' ἀριθ. 314/1968 Α.Ν. (ΦΕΚ τ. Α' 47/1968) «περὶ παραγῆς εἰς τὸν Ὑπουργὸν Βορείου Ἑλλάδος καὶ τοὺς Νομάρχας ἀρμοδιότητος ἐπὶ θεμάτων ἐγ-

κρίσεως, ἐπεκτάσεως ἢ τροποποιήσεως σχεδίων πόλεων καὶ κωμῶν», ὡς οὗτος ἐτροποποιήθη καὶ συνεπληρώθη διὰ τοῦ Ν.Δ. 1018/1971 (ΦΕΚ τ. Α' 220/1971).

3. Τὰς διατάξεις τοῦ ἀρθροῦ 1 τοῦ Ν. 3200/1955 «περὶ διοικητικῆς ἀποκεντρώσεως», ὡς οὗτος ἐτροποποιήθη καὶ συνεπληρώθη διὰ τοῦ Ν.Δ. 532/1970 «περὶ συμπληρώσεως τῶν διατάξεων, περὶ διοικητικῆς ἀποκεντρώσεως».

4. Τὸ ἀπὸ 28.9.1949 Β.Δ. (ΦΕΚ τ. Α' 272/21.10.49), δι' οὗ ἐνεκρίθη τὸ ρυμοτομικὸν σχέδιον τοῦ ἐν θέματι οἰκισμού ὡς τοῦτο ἐτροποποιήθη διὰ τοῦ ἀπὸ 18.2.1954 Β.Δ. (ΦΕΚ τ. Α' 37/4.3.1954), δι' οὗ κατηργήθη τὸ ὡς ἄνω ρυμοτομικὸν σχέδιον πλὴν τοῦ τμήματος τούτου τοῦ ἀναφερομένου εἰς τὰς οἰκοδομικὰς καὶ ρυμοτομικὰς γραμμὰς ἐπὶ τοῦ τμήματος τῆς ἐθνικῆς ὁδοῦ Λαρίσης—Ἐλασσόνας, τοῦ διερχομένου διὰ μέσου τοῦ ἐν λόγῳ οἰκισμού.

5. Τὸ ἀποτέλεσμα τῆς τελευταίας ἀπογραφῆς τοῦ Κράτους καθ' ὃ ὁ πληθυσμὸς τοῦ οἰκισμού Στεφανοβούνου δὲν ὑπερβαίνει τὰς 5.000 κατοίκους, καὶ ἰδόντες:

α) Τὴν ὑπ' ἀριθ. 21/1971 ἀπόφασιν τοῦ Κοινοτικοῦ Συμβουλίου Στεφανοβούνου—Ἐλασσόνας, δι' ἧς τοῦτο ἀπεφάνητο ὑπὲρ τῆς ἐν θέματι τροποποιήσεως.

β) Τὴν ἐν τῇ ὑπ' ἀριθ. 9 (πρακτικὸν 7ον) τῆς 4.8.1972 πράξιν τοῦ Περιφερειακοῦ Συμβουλίου Δημοσίων Ἔργων Θεσσαλίας, Τμήματος Νομοῦ Λαρίσης, διατυπωθεῖσαν σύμφωνα γνῶμη, καθ' ἣν τοῦτο ἀπεφάνητο ὑπὲρ τῆς ἐγκρίσεως καὶ ἐπεκτάσεως τοῦ ρυμοτομικοῦ σχεδίου τοῦ οἰκισμού Στεφανοβούνου καὶ τοῦ καθορισμοῦ τῶν ὄρων καὶ περιορισμῶν δομῆσεως τῶν οἰκοπέδων αὐτοῦ, καθ' ὅσον λόγοι κοινῆς ἀνάγκης καὶ ὠφελείας ἐπιβάλλουσι τοῦτο, ἀποφατίζομεν:

Ἄρθρον 1.

Ἐγκρίνομεν τὴν τροποποίησιν καὶ ἐπέκτασιν τοῦ ρυμοτομικοῦ σχεδίου οἰκισμού Στεφανοβούνου—Ἐλασσόνας, παρὰ τὴν ἐθνικὴν ὁδὸν Λαρίσης—Ἐλασσόνας ἀριστερά, ὡς εἰδικώτερον ἐμφανίζεται εἰς τὸ συνοδευτὸν τὴν παρούσαν, ἀπὸ 15.7.1972 τοπογραφικὸν διάγραμμα, ὑπὸ κλίμακα 1 : 1.000, ἀρμοδιῶς τεθεωρημένον ὑπὸ τοῦ Διευθυντοῦ τῆς παρ' ἡμῖν Διευθύνσεως Τεχνικῶν Ὑπηρεσιῶν.

Ἄρθρον 2.

Καθορίζομεν ὡς κάτωθι τοὺς ὄρους δομῆσεως τῶν οἰκοπέδων ἐπὶ τῆς ἐν λόγῳ ἐπεκτάσεως:

- α) Ἐλάχιστον πρῶτον δέκα ὀκτὼ (18) μέτρα.
- β) Ἐλάχιστον βάθος τριάκοντα πέντε (35) μέτρα.
- γ) Ἐλάχιστον ἐμβαδὸν ἑπτακόσια (700) τετρ. μέτρα.
- δ) Μέγιστον ποσοστὸν καλύψεως ἐξδωμήκοντα ἐπὶ τοῖς ἑκατὸν (70 ο/ο).
- ε) Οἰκοδομικὸν σύστημα τὸ τῶν περὶ ὄρων.
- στ) Μέγιστος ἀριθμὸς ὀρόφων δύο (2).
- ζ) Μέγιστον ὕψος ἀκτῶ καὶ ἤμισυ (8,50) μέτρα.

Ἡ παρούσα, μετὰ τοῦ συνοδευόντος ταύτην διαγράμματος, δημοσιευθῆτω διὰ τῆς Ἐφημερίδος τῆς Κυβερνήσεως.

Ἐν Λαρίτῃ τῇ 30 Σεπτεμβρίου 1972

Ὁ Νομάρχης  
ΙΩΑΝ. ΕΛ. ΚΑΣΤΡΗΣΙΟΣ

\* Ἀναδημοσιεύεται ὡς ἐσφαλμένως δημοσιευθεῖσα εἰς τὸ ὑπ' ἀριθ. 236/25.9.1972 ΦΕΚ (τεῦχος Δ').

ΣΧΕΔΙΑΓΡΑΜΜΑ ΔΙΚΙΩΜΟΥ  
ΣΤΕΦΑΝΟΥΣ ΗΘΟΥ - ΕΥΑΓΓΕΛΟΥΣ

Κτ. 4.1000

ΥΠΟΜΗΝΗΜΑ

1- Ελάσσεια όριση οριότητα του κτισμένου

α) ημερομηνία 16.11.72  
β) Εμβαδόν 13500 μ.  
γ) Εμβαδόν 7000 μ.

2- Στοιχεία Δικηγορίας

α) Πάτρωνας του υπαίτιου 70%  
β) Πάτρωνας της μητέρας 30%  
γ) Σύνταξη 5000 μ.

ΠΡΟΒΛΕΠΟΜΕΝΟΝ ΣΥΜΒΟΛΑΙΟΝ ΔΙΚΗΔΙΩΣΗΝ

ΕΡΕΥΝΑ ΕΚ ΜΕΤΡΗΣΕΩΣ

ΕΚΜΕΤΡΗΣΗ

ΣΥΜΒΟΛΑΙΟΝ

ΕΡΕΥΝΑ

ΕΡΕΥΝΑ

ΕΡΕΥΝΑ

ΕΡΕΥΝΑ

ΕΡΕΥΝΑ

ΕΡΕΥΝΑ

ΕΡΕΥΝΑ

ΕΡΕΥΝΑ

ΕΡΕΥΝΑ

ΕΡΕΥΝΑ

ΕΡΕΥΝΑ

ΕΡΕΥΝΑ

ΕΡΕΥΝΑ

ΕΡΕΥΝΑ

ΕΡΕΥΝΑ

ΕΡΕΥΝΑ

ΕΡΕΥΝΑ

ΕΡΕΥΝΑ

ΕΡΕΥΝΑ

ΕΡΕΥΝΑ

ΕΡΕΥΝΑ

ΕΡΕΥΝΑ

ΕΡΕΥΝΑ

ΕΡΕΥΝΑ

ΕΡΕΥΝΑ

ΕΡΕΥΝΑ

ΕΡΕΥΝΑ

ΕΡΕΥΝΑ

ΕΡΕΥΝΑ

ΕΡΕΥΝΑ

ΕΡΕΥΝΑ

ΕΡΕΥΝΑ

ΕΡΕΥΝΑ

ΕΡΕΥΝΑ

ΕΡΕΥΝΑ

ΕΡΕΥΝΑ

ΕΡΕΥΝΑ

ΕΡΕΥΝΑ

ΕΡΕΥΝΑ

ΕΡΕΥΝΑ

ΕΡΕΥΝΑ

ΕΡΕΥΝΑ

ΕΡΕΥΝΑ

ΕΡΕΥΝΑ

ΕΡΕΥΝΑ

ΕΡΕΥΝΑ

ΕΡΕΥΝΑ

ΕΡΕΥΝΑ

ΕΡΕΥΝΑ

ΕΡΕΥΝΑ

ΕΡΕΥΝΑ

ΕΡΕΥΝΑ

ΕΡΕΥΝΑ

ΕΡΕΥΝΑ

ΕΡΕΥΝΑ

ΕΡΕΥΝΑ

ΕΡΕΥΝΑ

ΕΡΕΥΝΑ

ΕΡΕΥΝΑ

ΕΡΕΥΝΑ

ΕΡΕΥΝΑ

ΕΡΕΥΝΑ

ΕΡΕΥΝΑ

ΕΡΕΥΝΑ

ΕΡΕΥΝΑ

ΕΡΕΥΝΑ

ΕΞΕΡΧΙΣΗ

ΠΡΟΣ ΕΚΧΕΙΡΙΣΗ ΡΕ.ΕΝ ΥΠΟΜΗΝΗΜΑΤΙ

ΕΝ ΔΙΚΙΩΜΑΤΙ ΤΩ 16.7.72

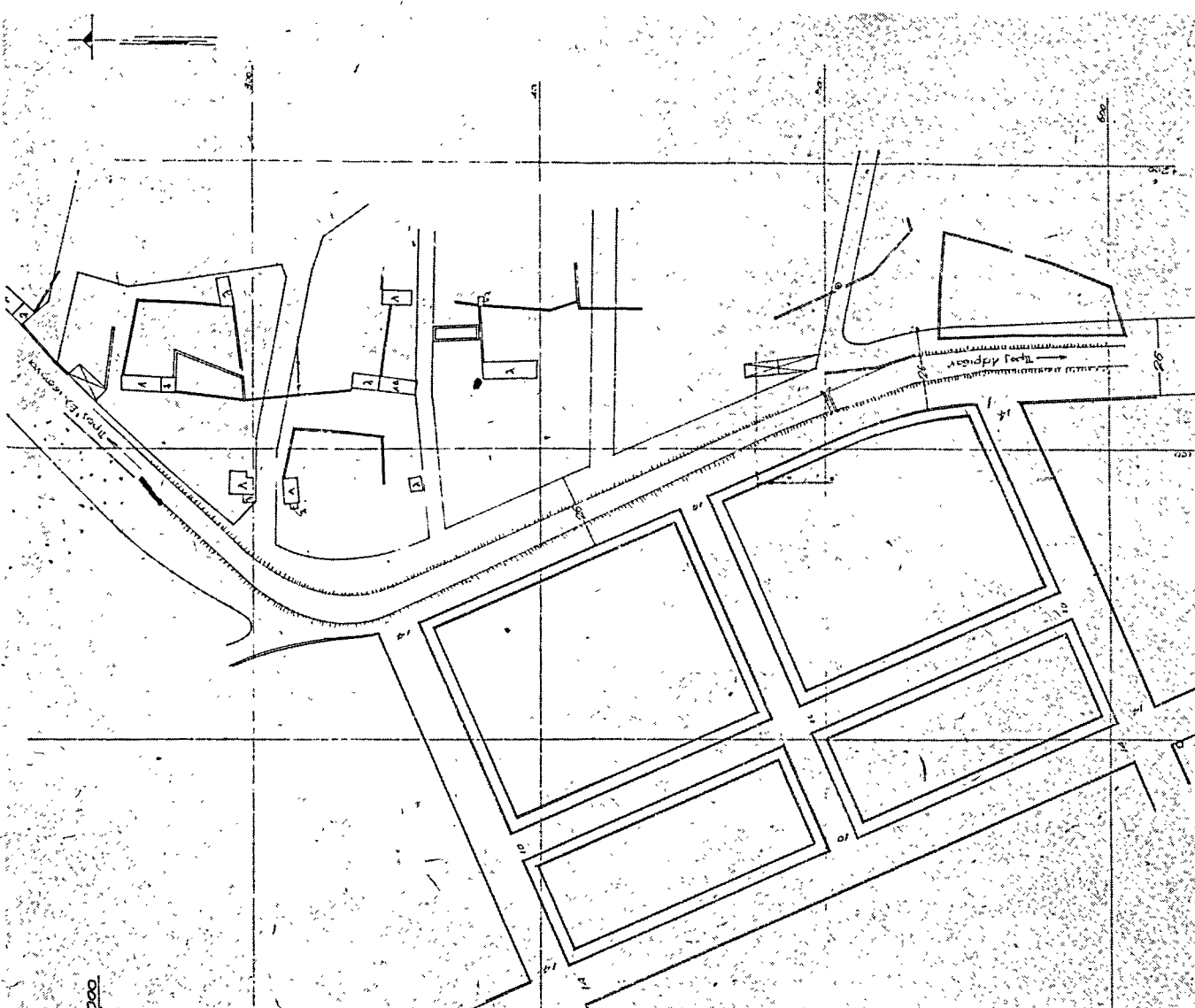
ΕΝ ΔΙΚΙΩΜΑΤΙ ΤΩ ΤΕΧΝΟΠΡΟΒΛΕΠΟΜΕΝΩ



ΝΙΚ. ΤΣΑΛΑΡΑΚΗΣ  
Νομικός Δ.Ε. 8μ.Δ.4

ΕΝΕΚΡΙΣΗ

Ος εν τω Συμβολαίω δια της διατάξεως  
π. 6886/71, ο πατριώτης της 29.11.72 του  
υπογράφου δικηγορίας επιμεληθείς της  
τάξεως της...  
Δι της επιμεληθείς της δικηγορίας  
Εν Δικίω ΤΩ 29/11/72  
Ο Δ/μος Τη...  
ΝΙΚ. ΤΣΑΛΑΡΑΚΗΣ  
Νομικός Δ.Ε. 8μ.Δ.4



## ΑΝΑΚΟΙΝΩΣΕΙΣ

(9)

Περὶ εἰδοποιήσεως τῆς γενομένης παρακαταθέσεως δι' ἀποζημιώσιν ρυμοτομηθείσης ἐκτάσεως ἐν Ἀθήναις.

Διὰ τοῦ ὑπ' ἀριθ. 300225/30.10.1972 γραμματίου συστάσεως παρακαταθήκης, κατετέθησαν εἰς τὸ ἐν Ἀθήναις Ταμεῖον Παρακαταθητῶν καὶ Δανείων, (9.685) ἑννέα χιλιάδες ἑξακόσιαι ὀγδοήκοντα πέντε δραχμαὶ δι' ἀποζημιώσιν ρυμοτομηθείσης ἐκτάσεως ἐκ μ<sup>2</sup> 0,745, πρωτοκωθείσης εἰς τὴν ἐν Ἀθήναις καὶ ἐπὶ τῆς ὁδοῦ Βαλτετσίου ἀριθ. 12 ἰδιοκτησίαν τοῦ Δημητρίου Λεονάρδου Μαστρογιάννου, πρὸς ἀρτιποίησιν οἰκιστέου του, ἐκ τῆς ἀμόρου ἰδιοκτησίας τοῦ Γεωρ-

γίου Σπυρίδωνος Βλατσοπούλου, δυνάμει τῆς ὑπ' ἀριθ. 144/1954 πράξεως ἀναλογισμοῦ τοῦ Πολυεδαμικοῦ Γραφείου Ἀθηνῶν — Πρακτικῶν, κωρωθείσης διὰ τῆς ὑπ' ἀριθ. Ε49) 1955 ἀποφάσεως τοῦ Ὑπ. Συγκοινωνιῶν καὶ Δημοσίων Ἔργων, καθοριθεῖσαν διὰ τῆς ὑπ' ἀριθ. 1230/1972 ἀποφάσεως τοῦ Μονομελοῦς Πρωτοδικείου Ἀθηνῶν καὶ ἀποδοτέαν εἰς τοὺς ἀναγνωρισθησομένους δικαιούχους.

Ἐν Ἀθήναις τῇ 30 Ὀκτωβρίου 1972

Ὁ πληρεξούσιος Δικηγόρος  
ΓΕΩΡΓΙΟΣ ΑΝΑΣΤ. ΔΗΜΑΣ

(Ἄριθ. πρωτ. Ι' Ταμ. Εἰσπρ. Ἀθην. 89221 τῆς 31.10.72)