

ΕΦΗΜΕΡΙΣ ΤΗΣ ΚΥΒΕΡΝΗΣΕΩΣ

ΤΟΥ ΒΑΣΙΛΕΙΟΥ ΤΗΣ ΕΛΛΑΔΟΣ

ΕΝ ΑΘΗΝΑΙΣ
ΤΗ 17 ΝΟΕΜΒΡΙΟΥ 1972

ΤΕΥΧΟΣ ΤΕΤΑΡΤΟΝ

ΑΡΙΘΜΟΣ ΦΥΛΛΟΥ
312

ΠΕΡΙΕΧΟΜΕΝΑ

ΑΠΑΛΛΟΤΡΙΩΣΕΙΣ

ΑΠΟΦΑΣΕΙΣ

- Περί αναγκαστικής απαλλοτριώσεως γερσαίας αγροτικής εκτάσεως, πρὸς χρησιμοποίησιν τοῦ αὐτόθι ἀναβλύζοντος ὕδατος, διὰ ὕδρευσιν τῆς Κοινότητος Τριποτάμου Νομοῦ Εὐρυτανίας. 1
- Περί αναγκαστικής απαλλοτριώσεως ἀκινήτων ὑπὲρ τῆς Κοινότητος Στύψης Ν. Λέσβου διὰ τὴν διάνοξιν ἀγροτικής ὁδοῦ. 2
- Περί αναγκαστικής απαλλοτριώσεως ἀκινήτων πρὸς κατασκευὴν τῆς ἐθνικῆς ὁδοῦ Πύλου—Κυπαρισσίας εἰς θέσιν παραλλαγῆς Χώρας—'Αμπελοφύτου Ν. Μεσσηνίας. 3

ΑΝΑΚΟΙΝΩΣΕΙΣ

- Περί εἰδοποιήσεως τῆς γεναμένης εἰς τὸ Ταμεῖον Παρακαταθηκῶν καὶ Δανείων παρακαταθέσεως τῆς ἀποζημιώσεως ἀκινήτων ἀπαλλοτριωθέντων διὰ τὴν ἀποπεράτωσιν τῆς Μέσης Τεχνικῆς Σχολῆς Ναούτης. 4
- Περί εἰδοποιήσεως τῆς γεναμένης παρακαταθέσεως ἀποζημιώσεως ἐκ δρχ. 95.000.000 διὰ τὴν ἀναγκαστικὴν ἀπαλλοτριώσιν κτημάτων κλπ. πρὸς ἐπέκτασιν τῶν Ναυπηγείων Ἐλευσίνος, κειμένων εἰς τὰ Ἐλευσίνια Ἐλευσίνος. 5

ΠΟΛΕΟΔΟΜΙΑ

Β. ΔΙΑΤΑΓΜΑΤΑ

- Περί τροποποιήσεως τοῦ ρυμοτομικοῦ σχεδίου Πατρῶν. . . 6

ΑΝΑΚΟΙΝΩΣΕΙΣ

- Περί εἰδοποιήσεως τῆς γεναμένης καταθέσεως ἀποζημιώσεως ἐξ ἀναγκαστικῆς ἀπαλλοτριώσεως ἀκινήτου λόγῳ ἐφαρμογῆς τοῦ ἰσχύοντος σχεδίου τῆς πόλεως Λουτρακίου εἰς τὸ Ο.Τ. 80, Ν. Κορινθίας 7

ΑΠΑΛΛΟΤΡΙΩΣΕΙΣ

ΑΠΟΦΑΣΕΙΣ

'Αριθ. 14350

(1)

Περί αναγκαστικῆς ἀπαλλοτριώσεως γερσαίας ἀγροτικῆς ἐκτάσεως, πρὸς χρησιμοποίησιν τοῦ αὐτόθι ἀναβλύζοντος ὕδατος, διὰ ὕδρευσιν τῆς Κοινότητος Τριποτάμου, Νομοῦ Εὐρυτανίας.

Ο ΝΟΜΑΡΧΗΣ ΕΥΡΥΤΑΝΙΑΣ

'Εγχόντες ὑπ' ὄψιν:

1. Τὰς διατάξεις τῶν ἀρθρῶν 210 καὶ 211 τοῦ δημοτικοῦ

καὶ κοινοτικοῦ κώδικος, ὡς ἐτροποποιήθησαν καὶ συνεπληρώθησαν ὑπὸ τοῦ ἀρθροῦ 27 τοῦ Ν.Δ. 4260/1962, ἐν συνδυασμῷ πρὸς τὰς διατάξεις τῶν ἀρθρῶν 1 καὶ 2 τοῦ Ν.Δ. 532/1970 «περὶ συμπληρώσεως τῶν διατάξεων, περὶ διοικητικῆς ἀποκεντρώσεως» καὶ τοῦ ἀρθροῦ μόνου τοῦ ὑπ' ἀριθ. 703/1970 Β.Δ., καθ' ὅς ὁ Νομάρχης τυγχάνει ἀρμόδιος πρὸς ἐγκρίσιν πράξεων ἀπαλλοτριώσεως ἀδιακρίτως ἀξίας.

2. Τὴν ὑπ' ἀριθ. 6/1/1972 ἀπόφασιν τοῦ Κοινοτικοῦ Συμβουλίου Τριποτάμου, περὶ ἀπαλλοτριώσεως γερσαίας ἐκτάσεως 500 μ2, κειμένης εἰς τὸ κέντρον τοῦ οἰκισμού, πρὸς ὕδρομαστευσιν τοῦ αὐτόθι ἀναβλύζοντος ὕδατος διὰ τὴν ὕδρευσιν τῶν κατοίκων τῆς Κοινότητος.

3. Τὴν ἀπὸ 8.8.1972 ἐκθεσιν τῆς κατὰ τὸ ἀρθρον 9 τοῦ ἀπὸ 15.6.1955 Β.Δ. ἐκτιμητικῆς ἐπιτροπῆς, ἐξ ἧς προκύπτει ὅτι, ἡ ἀξία τῆς ἀπαλλοτριουμένης γερσαίας, ἐν λόγῳ ἐκτάσεως, ἀνέρχεται εἰς τὸ ποσὸν τῶν χιλίων (1.000) δρχ..

4. Τὸ ὑπὸ τῆς ΤΥΔΚ Εὐρυτανίας συνταχθὲν καὶ νομίμως θεωρηθὲν διάγραμμα τῆς ἀνωτέρω ἐκτάσεως, συνορυσμένης Β.Α. πρὸς ἰδιοκτησίαν Γεωργίου Βούρτσα καὶ κοινοτικὴν ἔκτασιν, Ν.Α. πρὸς κοινοτικὴν ὁδὸν καὶ κοινοτικὴν ἔκτασιν, Ν.Δ. καὶ Β.Δ. πρὸς κοινοτικὴν ὁδὸν καὶ κοινοτικὴν ἔκτασιν.

5. Τὴν ὑπ' ἀριθ. 10/8.9.1972 γνωμοδότησιν τοῦ Περιφερειακοῦ Συμβουλίου Δημοσίων Ἔργων Νομοῦ Εὐρυτανίας, διὰ τῆς ὁποίας τοῦτο γνωμοδοτεῖ ὅτι, ὑφίσταται ἀνάγκη καὶ δημοσία ὠφέλεια διὰ τὴν ὡς ἄνω ἀπαλλοτριώσιν.

6. Ἄπαντα τὰ περὶ τοῦ ἀνωτέρω θέματος ἔγγραφα τοῦ οἰκείου φακέλλου, ὡς καὶ τὴν ἀσκηθεῖσιν ὑπὸ τοῦ ἰδιοκτήτου τῆς ἐν λόγῳ ἐκτάσεως, Γεωργίου Βούρτσα καὶ πρωτοκολληθεῖσιν τῇ Νομαρχίᾳ ἀπὸ 1.6.1972 προσφυγὴν, δι' ἧς αἰτεῖται τὴν μὴ ἐγκρίσιν τῆς ὡς ἄνω ἀποφάσεως τοῦ Κοινοτικοῦ Συμβουλίου Τριποτάμου διὰ τοὺς ἐν αὐτῇ ἐπιτιθεμένους λόγους.

7. Τὴν ὑπ' ἀριθ. Π/38878/26.10.1972 ἐκθεσιν τοῦ εἰδικοῦ Γεωλόγου, περὶ τῆς ἀποδόσεως ὕδατος τῆς ἐν λόγῳ ὕδρομαστεύσεως καὶ περὶ μὴ ἐπηρεασμοῦ τῆς ὕδρομαστεύσεως τῆς Ἱερᾶς Μονῆς Τατάρνης ἐκ τῶν ἐν λόγῳ κοινοτικῶν ἔργων.

Σ κ ε ρ θ ἔ ν τ ε ς

Ἐπειδὴ οἱ κάτοικοι τῆς Κοινότητος Τριποτάμου τῆς ὁποίας σκοπεῖται ἡ ὕδρευσις διὰ τῆς ἀπαλλοτριώσεως τῆς ἐν λόγῳ ἐκτάσεως, ὕδρευόνται σήμερον διὰ μεταφορᾶς τοῦ ὕδατος διὰ χειρῶν καὶ ζώων.

Ἐπειδὴ τὰ εἰς τὴν ἔνστασιν τοῦ Γεωργίου Ἡλ. Βούρτσα, ἰδιοκτητοῦ τῆς ἀπαλλοτριουμένης ἐκτάσεως, ἀναφερόμενα ὅτι ἡ ὕδρευσις δύναται νὰ ἐπιτευχθῇ διὰ τῆς λήψεως ὕδατος ἐκ διαφόρων ἀλλοῦν πηγῶν, δὲν εὐσταθεῖ καθ' ὅσον, συμφώνως πρὸς τὴν ἐκθεσιν τοῦ μεταθάλλοντος αὐτόθι Γεωλόγου, δὲν ὑφίσταται εἰς τὴν περίεξ περιοχὴν ἑτέρα πηγή.

Ἐπομένως δὲν εὐσταθεῖ ὁ ἰσχυρισμὸς του ὅτι, διατρέχει κίνδυνον καταρρεύσεως καὶ τὸ ὑπόλοιπον τμήμα τοῦ ἀγροῦ αὐτοῦ

καθ' ὅσον ἢ ἐν λόγῳ περιοχῆ λόγῳ ἐξάρσεων καὶ καθιζήσεων τοῦ ἐδάφους, δὲν παρουσιάζει ἐπιφάνειαν, πρὸς καλλιέργειαν ἀγροῦ.

Ἐπειδὴ ἡ μόνη ἐνδεδειγμένη λύσις εἶναι ἡ ὑπὸ τῆς Κοινοτήτος Τριποτάμου προτεινομένη, διὰ τῆς ἀπαλλοτριώσεως τῆς ἐν λόγῳ ἐκτάσεως. ἐνθα ἀναδύζει ὕδωρ πρὸς ὑδρομάστευσιν καὶ ὑδροδότησιν τοῦ οἰκισμοῦ τῆς ἀνωτέρω Κοινότητος.

Ἐπειδὴ ἡ ὡς ἄνω ἀπόφασις τοῦ Κοινοτικού Συμβουλίου Τριποτάμου, νομοτύπως ἐλήφθη, δεδομένου ὅτι, ὑφίσταται νόμιμος ἀπαρτία κατὰ τὴν λήψιν αὐτῆς, ἐφ' ὅσον ἐκ τῶν πέντε Συμβούλων παρέστησαν εἰς τὴν συνεδρίασιν πέντε τοιοῦτοι.

Δ ι ἄ τ α ὕ τ α

Ἰδόντες καὶ τὰς διατάξεις τοῦ ἄρθρου 125 παρ. 3 καὶ 4 τοῦ δημοτικοῦ καὶ κοινοτικοῦ κώδικος, ἀπορρίπτοντες διὰ τοὺς ἐν τῷ σκεπτικῷ τῆς παρούσης ἀναφερομένους λόγους, τὴν ρηθεῖσαν προσφυγὴν, ἀποφασίζομεν:

Ἐγκρίνομεν τὴν ὑπ' ἀριθ. 6/1/1972 ἀπόφασιν τοῦ Κοινοτικού Συμβουλίου Τριποτάμου, περὶ ἀναγκαστικῆς ἀπαλλοτριώσεως ἐκτάσεως 500 μ² κειμένης εἰς τὸ κέντρον τοῦ οἰκισμοῦ Τριποτάμου, διὰ τὴν καλλιέργειαν τῆς πηγῆς πρὸς ἐκτέλεσιν ἔργου ὑδρεύσεως τῶν κατοίκων τοῦ οἰκισμοῦ τῆς ὡς ἄνω Κοινότητος, ὡς περιγράφεται εἰς τὸ οἰκείον τοπογραφικὸν διάγραμμα τῆς ΤΥΔΚ καὶ τὴν ἐγκρινομένην ἀπόφασιν τοῦ Κοινοτικού Συμβουλίου Τριποτάμου.

Ἡ ἀπαλλοτριώσις γενήσεται ὑπὲρ καὶ δαπάναις τῆς Κοινοτήτος Τριποτάμου.

Ἡ ἀποζημίωσις βαρύνουσα τὸν ὡς ἄνω Ὄργανισμὸν, δὲν καταβληθῆ συμφώνως πρὸς τὰς διατάξεις τοῦ Ν.Δ. 1731/1939, μὴ ἀποκλειομένου καὶ τοῦ καθορισμοῦ ταύτης, διὰ συμβιβασμοῦ.

Ἡ παρῶσα δημοσιευθῆτω διὰ τῆς Ἐφημερίδος τῆς Κυβερνήσεως.

Ἐν Καρπενησίῳ τῆ 7 Νοεμβρίου 1972

Ὁ Νομάρχης
ΘΕΟΔ. ΔΗΜ. ΖΗΣΗΣ

Ἀριθ. 26935

(2)

Περὶ ἀναγκαστικῆς ἀπαλλοτριώσεως ἀκινήτων ὑπὲρ τῆς Κοινοτήτος Στύψης Ν. Λέσβου, διὰ τὴν διάνοξιν ἀγροτικῆς ὁδοῦ.

Ο ΝΟΜΑΡΧΗΣ ΛΕΣΒΟΥ

Ἐχόντες ὑπ' ὄψιν τὰς διατάξεις:

1. Τῶν ἄρθρων 210 καὶ 211 τοῦ δημοτικοῦ καὶ κοινοτικοῦ κώδικος, ἐν συνδυασμῷ πρὸς τὰς τοῦ ἄρθρου 1 παρ. 1 τοῦ Ν. 3200/1955 «περὶ διοικητικῆς ἀποκεντρώσεως», ὡς αὐταὶ συνεπληρώθησαν ὑπὸ τοῦ Ν.Δ. 532/1970.

2. Τοῦ ὑπ' ἀριθ. 210/31.3.1962 Β.Δ. «περὶ τροποποιήσεως Β. Δ. ἀφορώντων εἰς τὴν ἐπέκτασιν τῆς ἀρμοδιότητος τῶν Νομαρχῶν ἐπὶ θεμάτων ἀρμοδιότητος τοῦ Ὑπουργείου Ἐσωτερικῶν».

3. Τοῦ Α.Ν. 162/1967 «περὶ τροποποιήσεως καὶ συμπληρώσεως τῶν διατάξεων, περὶ ἀναγκαστικῶν ἀπαλλοτριώσεων Α.Ν. 1731/1939».

4. Τοῦ Ν.Δ. 797/1971 «περὶ ἀναγκαστικῶν ἀπαλλοτριώσεων» καὶ τοῦ Β.Δ. 139/1971 «περὶ τῆς ἀρμοδιότητος τῶν Νομαρχῶν πρὸς κήρυξιν ἀναγκαστικῶν τινῶν ἀπαλλοτριώσεων».

5. Τὴν ὑπ' ἀριθ. 76/1972 ἀπόφασιν τοῦ Κοινοτικού Συμβουλίου Στύψης, περὶ ἀναγκαστικῆς ἀπαλλοτριώσεως ἀκινήτων (ἀγροτεμαχίων), τῶν α) Σοφίας Σαρρῆ ἢ Σπυρέλλη καὶ Χρήστου Λιθοτόμου, ἐκτάσεων 624 μ² καὶ 2519 μ² ἀντιστοίχως διὰ τὴν διάνοξιν ἀγροτικῆς ὁδοῦ «Ἀγίας Παρασκευῆς

—Κουροῦ Τσεπλιῆ» πρὸς ἐξυπηρέτησιν τῶν κατοίκων τῶν Κοινοτήτων Στύψης καὶ Ἀγ. Παρασκευῆς.

6. Τὴν ἀπὸ 20.10.1972 γνωμοδότησιν τοῦ Περιφερειακοῦ Συμβουλίου Δημοσίων Ἔργων καὶ

7. Τὴν ἀπὸ 27.9.1972 ἐκθεσιν τῆς ἀρμοδιῶς συσταθείσης ἐκτιμητικῆς ἐπιτροπῆς τῶν ἀπαλλοτριωτέων ἀκινήτων (ἀγροτεμαχίων). ἐξ ἧς προκύπτει ὅτι ἡ ἀξία τούτων ἀνέρχεται εἰς δρχ. 4.370 καὶ 17.630 ἀντιστοίχως, ἀποφασίζομεν:

Ἐγκρίνομεν τὴν ὑπ' ἀριθ. 76/1972 ἀπόφασιν τοῦ Κοινοτικού Συμβουλίου Στύψης, περὶ ἀναγκαστικῆς ἀπαλλοτριώσεως τῶν ἐν αὐτῇ περιγραφομένων ἀκινήτων ἰδιοκτησίας Σοφίας Σαρρῆ ἢ Σπυρέλλη ἐκτάσεως 624 μ² καὶ Χρήστου Λιθοτόμου ἐκτάσεως 2.519 μ², κειμένων ἀμφοτέρων ἐντὸς τῆς διοικητικῆς περιφερείας Κοινοτήτος Στύψης, περὶ ὧν τὸ ἀπὸ 19.9.1972 τοπογραφικὸν διάγραμμα τῆς Τεχνικῆς Ὑπηρεσίας Δήμων καὶ Κοινοτήτων Νομαρχίας Λέσβου.

Ἡ ἀπαλλοτριώσις γενήσεται ὑπὲρ τῆς Κοινοτήτος Στύψης διὰ τὴν διάνοξιν ἀγροτικῆς ὁδοῦ πρὸς Ἀγ. Παρασκευὴν πρὸς ἐξυπηρέτησιν τῶν κατοίκων ἀμφοτέρων τῶν Κοινοτήτων.

Ἡ ἀποζημίωσις βαρύνουσα τὴν Κοινότητα Στύψης, δὲν καταβληθῆ συμφώνως πρὸς τὰς διατάξεις τοῦ Ν.Δ. 797/1971, μὴ ἀποκλειομένου καὶ τοῦ καθορισμοῦ ταύτης διὰ συμβιβασμοῦ.

Ἡ παρῶσα δημοσιευθῆτω διὰ τῆς Ἐφημερίδος τῆς Κυβερνήσεως.

Ἐν Μυτιλήνῃ τῆ 7 Νοεμβρίου 1972

Ὁ Νομάρχης
Ι. ΠΑΛΛΗΣ

Ἀριθ. 14131

(3)

Περὶ ἀναγκαστικῆς ἀπαλλοτριώσεως ἀκινήτων πρὸς κατασκευὴν τῆς ἐθνικῆς ὁδοῦ Πύλου—Κυπαρισσίας εἰς θέσιν παραλλαγῆς Χώρας—Ἀμπελοφύτου Ν. Μεσσηνίας.

Ο ΝΟΜΑΡΧΗΣ ΜΕΣΣΗΝΙΑΣ

Ἐχόντες ὑπ' ὄψιν:

1. Τὰς διατάξεις τοῦ ὑπ' ἀριθ. 797/1971 Ν.Δ. «περὶ ἀναγκαστικῶν ἀπαλλοτριώσεων», ἐν συνδυασμῷ πρὸς τὸ ὑπ' ἀριθ. 139/1971 Β.Δ. «περὶ τῆς ἀρμοδιότητος τῶν Νομαρχῶν πρὸς κήρυξιν ἀναγκαστικῶν τινῶν ἀπαλλοτριώσεων».

2. Τὰς διατάξεις τοῦ ἄρθρου 23 τοῦ ἀπὸ 29.11.1929 Διατάγματος «περὶ κωδικοποιήσεως τῶν περὶ κατασκευῆς καὶ συντηρήσεως ὁδῶν κειμένων διατάξεων».

3. Τὸ ὑπ' ἀριθ. Τ.Υ. 13322/9794/6.11.1972 ἔγγραφο τῆς Διευθύνσεως Τεχνικῶν Ὑπηρεσιῶν Νομοῦ Μεσσηνίας, ἀποφασίζομεν:

Κηρύσσομεν ἀναγκαστικῶς ἀπαλλοτριωτέαν, λόγῳ δημοσίας ὠφελείας, ἤτοι, πρὸς κατασκευὴν τῆς ἐθνικῆς ὁδοῦ Πύλου—Κυπαρισσίας, τμήματος Χώρας—Ἀμπελοφύτου, ἔκτασιν συνολικοῦ ἐμβαδοῦ 1.700 μ², ὡς αὕτη ἐμφαίνεται εἰς τὸ ὑπὸ κλίμακα 1 : 1.000 κτηματολογικὸν διάγραμμα τῆς συνταξάτης τοῦτο Μηχανικοῦ Ἐλένης Λάσκαρη, τεθεωρημένον θεόντως τὴν 6.11.1970 ὑπὸ τοῦ Διευθυντοῦ Τεχνικῶν Ὑπηρεσιῶν Ν. Μεσσηνίας καὶ εἰς τοὺς ἀντιστοίχους κτηματολογικοὺς πίνακας τῆς ἰδίας Μηχανικοῦ.

Ἐπὶ τῆς ἀπαλλοτριουμένης ἐκτάσεως προβάλλουν δικαιώματα κυριότητος οἱ: 1) Βέλγιος Ἀθανάσιος τοῦ Χρήστου, 2) Φιφῆ Κων/νου Νηφάκου.

Ἡ ἀπαλλοτριώσις κηρύσσεται ὑπὲρ τοῦ Δημοσίου καὶ δαπάναις τοῦ Τ.Ε.Ο., συντήρησις ἐθνικῶν ὁδῶν.

Ἡ παρῶσα δημοσιευθῆτω διὰ τῆς Ἐφημερίδος τῆς Κυβερνήσεως.

Ἐν Καλαμάτῃ τῆ 9 Νοεμβρίου 1972

Ὁ Νομάρχης
ΑΝΑΣΤΑΣΙΟΣ ΜΑΛΛΙΑΡΗΣ

ΑΝΑΚΟΙΝΩΣΕΙΣ

Αριθ. 2467

(4)

Περί ειδοποίησης της γενομένης εις τὸ Ταμείον Παρακαταθηκῶν καὶ Δανείων παρακαταθέσεως τῆς ἀποζημιώσεως ἀκινήτων ἀπαλλοτριωθέντων διὰ τὴν ἀποπεράτωσιν τῆς Μέσης Τεχνικῆς Σχολῆς Ναούσης.

ΝΟΜΑΡΧΙΑΚΟΝ ΤΑΜΕΙΟΝ ΗΜΑΘΙΑΣ

Τὸ Νομαρχιακὸν Ταμείον Ημαθίας, γνωστοποιεῖ ὅτι, ἡ διὰ τῆς ὑπ' ἀριθ. 42/1972 ἀποφάσεως τοῦ Μονομελοῦς Πρωτοδικείου Βεροίας καθορισθεῖσα προσωρινὴ τιμὴ μονάδος ἀποζημιώσεως, τῶν θυνάμει τῆς ὑπ' ἀριθ. 1280/12.5.1971 ἀποφάσεως τοῦ Νομάρχου Ημαθίας (ΦΕΚ 120/3.6.1971, τ. Δ') ἀναγκαστικῶς ἀπαλλοτριωθέντων ἀκινήτων διὰ τὴν ἀποπεράτωσιν τῆς Μέσης Τεχνικῆς Σχολῆς Ναούσης, παρακατετίθη συμφώνως πρὸς τὰς διατάξεις τῶν ἀρθρῶν 7 καὶ 8 τοῦ Ν.Δ. 797/1971 (περὶ ἀναγκαστικῶν ἀπαλλοτριώσεων) (ΦΕΚ 1/1971, τ. Α') εἰς τὸ Ταμείον Παρακαταθηκῶν καὶ Δανείων, ἐκδοθέντος ἐπὶ τοῦ Γραφείου Παρακαταθηκῶν Ναούσης τοῦ ὑπ' ἀριθ. 1872/10.11.1972 γραμματίου συστάσεως παρακαταθήκης, συνολικοῦ ποσοῦ δραχμῶν διακοσίων ἐνενηκοντα ἑπτὰ χιλιάδων διακοσίων πενήκοντα (297.250), διὰ τὴν καταβολὴν εἰς τοὺς διαλαμβανόμενους εἰς τὴν ἐπὶ τούτῳ ἀπὸ 17.10.1972 συνταχθεῖσαν κατάστασιν.

Ἡ παρούσα δημοσιευθεῖσα διὰ τῆς Ἐφημερίδος τῆς Κυβερνήσεως.

Ἐν Βεροίᾳ τῇ 10 Νοεμβρίου 1972

Ὁ Πρόεδρος
ΔΗΜΗΤΡΙΟΣ ΧΑΤΖΗΣΑΚΚΟΥΛΑΣ

(5)

Περί ειδοποίησης τῆς γενομένης παρακαταθέσεως ἀποζημιώσεως ἐκ δρχ. 95.000.000 διὰ τὴν ἀναγκαστικὴν ἀπαλλοτριώσιν κτημάτων κλπ. πρὸς ἐπέκτασιν τῶν Ναυπηγείων Ἐλευσίνος, κειμένων εἰς τὰ Ἐλευσίνια Ἐλευσίνος.

ΝΑΥΠΗΓΕΙΑ ΕΛΕΥΣΙΝΟΣ Α.Ε.

Ἡ ἐν Ἀθήναις ἐδρεύουσα (ὁδὸς Ἀθηνᾶς 67) Ἀνώνυμος Ἐταιρεία ὑπὸ τὴν ἐπωνυμίαν «ΝΑΥΠΗΓΕΙΑ ΕΛΕΥΣΙΝΟΣ Α.Ε.», νομίμως ἐκπροσωπούμενη, γνωστοποιεῖ πρὸς ἅπαντας τοὺς ἐνδιαφερομένους ὅτι πρὸς συντέλεσιν τῆς ὑπὲρ καὶ δαπάναις αὐτῆς, θυνάμει τῆς ἀπὸ 13.5.1972 ὑπ' ἀριθ. Α. 9340/2840/12 Μαΐου 1972 κοινῆς ἀποφάσεως τῶν Ὑπουργῶν Ἑθνικῆς Οἰκονομίας καὶ Οἰκονομικῶν (δημοσιευθεῖσας εἰς τὸ ὑπ' ἀριθ. 110/13.5.1972 ΦΕΚ, τ. Δ') κηρυχθεῖσας λόγῳ δημοσίας ὠφελείας (ἤτοι πρὸς ἐπέκτασιν τῶν Ναυπηγείων Ἐλευσίνος), ἀναγκαστικῆς ἀπαλλοτριώσεως ἐκτάσεως συνολικοῦ ἐμβαδοῦ 210.963 μ², ὡς αὕτη εἰκονίζεται εἰς τὸ δεόντως τεθεωρημένον ὑπὸ τοῦ Προϊσταμένου τῆς Ἐπιθεωρήσεως Βιομηχανίας τῆς Περιφερειακῆς Διοικήσεως Ἀττικῆς καὶ Νήσων, κτηματολογικὸν διάγραμμα τοῦ Πολιτικοῦ Μηχανικοῦ, Παναγιώτου Λαζαρίδη, κατέδωκεν αὕτη εἰς τὸ Ταμείον Παρακαταθηκῶν καὶ Δανείων (Κεντρικὸν Κατάστημα Ἀθηνῶν ὅπερ καὶ θέλει καταβάλλει τοῦτο εἰς τοὺς ἀναγνωρισθεμένους δικαιούχους) τὴν ἀποζημιώσιν τὴν προσωρινῶς προσδιορισθεῖσαν διὰ τῆς ὑπ' ἀριθ. 1431/1972 ἀποφάσεως τοῦ Μονομελοῦς Πρωτοδικείου Ἀθηνῶν καὶ ἀναλογούσαν εἰς τὴν ἄνω ἀπαλλοτριωθεῖσαν ἐκτασιν καὶ τῶν ἐπικειμένων αὐτῆς, ἀνερχομένην εἰς τὸ ποσὸν τῶν δρχ. 93.081.498 συμφώνως πρὸς τὰς διατάξεις τῆς ἐν λόγω ἀποφάσεως, ὡς καὶ δρχ. 1.918.502 ἐπὶ πλέον διὰ τὴν κάλυψιν τυχόν ἠδωμένου ποσοῦ ὑπὲρ ἧδελε τυχόν προκύψει κατὰ τὴν διαδικασίαν ἀναγνωρίσεως τῶν δικαιούχων ἤτοι γενικὸν σύνολον δρχ. 95.000.000 (ἐνενηκοντα πέντε ἐκατομμύρια), ἐκδοθέντος τοῦ ὑπ' ἀριθ. 301949/15.11.1972 γραμματίου συστάσεως παρα-

καταθήκης μετὰ τὴν ρητὴν ἐπιφύλαξιν παντὸς ἐν γένει νομίμου δικαιώματος τῆς καταθέτιδος καὶ διὰ τοῦ δικαιώματος τῆς πρὸς ἀσκήσιν προσφυγῆς ἐνώπιον τοῦ Ἐφετείου, διὰ τὸν ὀριστικὸν διακανονισμὸν τῆς ἀποζημιώσεως ἀπάτης τῆς ὡς ἄνω ἀναγκαστικῆς ἀπαλλοτριωθεῖσας ἐκτάσεως καὶ τῶν ἐπικειμένων αὐτῆς.

Τὸ ὡς ἄνω ποσὸν ὅπερ καθωρίσθη θυνάμει τῆς ὡς ἄνω προμηθεύσεως ὑπ' ἀριθ. 1431/1972 ἀποφάσεως τοῦ Μονομελοῦς Πρωτοδικείου Ἀθηνῶν, θέλει ἀποδοθῆ εἰς τοὺς ἀναγνωρισθεμένους δικαιούχους καὶ διὰ τὰ (60σ/ο) ἐξήκοντα τοῖς ἑκατὸν ἄνω οὐδὲποτε ὄρου κατὰ δὲ τὸ ὑπόλοιπον (40σ/ο) τεσσαράκοντα τοῖς ἑκατὸν ἐπὶ παροχῇ ἐγγυήσεως καλυπτούσης αὐτὸ συμφώνως πρὸς τὰς διατάξεις τοῦ ἀρθροῦ 23 παρ. 4 τοῦ Ν.Δ. 797/1971.

Ἐν Ἀθήναις τῇ 15 Νοεμβρίου 1972

Ὁ πληρεξούσιος Δικηγόρος
ΘΑΛΗΣ Δ. ΜΥΛΩΝΑΣ

(Αριθ. τριπλ. Ταμ. Γεν. Ἐπ. Ἀθ. 112353 τῆς 16.11.72).

ΠΟΛΕΟΔΟΜΙΑ

Β. ΔΙΑΤΑΓΜΑΤΑ

(6)

Περί τροποποίησης τοῦ ρυμοτομικοῦ σχεδίου Πατρῶν.

ΚΩΝΣΤΑΝΤΙΝΟΣ
ΒΑΣΙΛΕΥΣ ΤΩΝ ΕΛΛΗΝΩΝ

Ἐχόντες ὑπ' ὄψιν τὰς διατάξεις τοῦ ἀπὸ 17 Ἰουλίου 1923 Ν.Δ. (περὶ σχεδίων πόλεων κλπ.), ὡς μεταγενεστέρως ἐτροποποιήθησαν καὶ συνεπληρώθησαν καὶ εἰδικώτερον τῶν ἀρθρῶν 3, 9 καὶ 70 αὐτοῦ, καὶ ἰδόντες τὰς ὑπ' ἀριθ. 597/1971 καὶ 635/1971 πράξεις τοῦ Δημοτικοῦ Συμβουλίου Πατρέων, τὴν ὑπ' ἀριθ. 689/1972 γνωμοδότησιν τοῦ Συμβουλίου Δημοσίων Ἔργων (Τμήμα Μελετῶν), ὡς καὶ τὴν ὑπ' ἀριθ. 605/1972 γνωμοδότησιν τοῦ Συμβουλίου τῆς Ἐπικρατείας, προτάσει τοῦ Ἡμετέρου ἐπὶ τῶν Δημοσίων Ἔργων Ὑπουργοῦ, ἀπεφασίσταμεν καὶ διατάτσομεν:

Ἄρθρον 1.

Ἐγκρίνεται ἡ τροποποίησις τοῦ ρυμοτομικοῦ σχεδίου Πατρῶν εἰς τὴν περιοχὴν τοῦ νέου Κρατικοῦ Νοσοκομείου, ὡς καὶ ἡ καθόρησις δύο ὁδῶν καὶ ὁ χαρακτηρισμὸς τοῦ προκύπτοντος ἐνιαίου χώρου, ὡς χώρου Νοσοκομείου, ὡς ἐμφαίνεται εἰς τὸ, ὑπὸ τοῦ Προϊσταμένου τῆς Ὑπηρεσίας Οἰκισμοῦ, τεθεωρημένον διὰ τῆς ὑπ' ἀριθ. Ε. 29152/1972 πράξεως αὐτοῦ, σχετικὸν πρωτότυπον διάγραμμα, ὑπὸ κλίμακα 1 : 500, οὗτινος συνοπτικὸν ἀντίτυπον δημοσιεύεται μετὰ τοῦ παρόντος.

Ἄρθρον 2.

Κατὰ τὸ πρόσωπον τῶν οἰκοπέδων, ὠκοδομημένων ἢ μὴ, τῶν κειμένων ἐντὸς τῆς ὡς ἄνω (ἄρθρον 1 τοῦ παρόντος) τροποποιουμένης περιοχῆς, καταργεῖται, τροποποιεῖται καὶ ἐπιβάλλεται προκήπιον (πρασινὰ) πλάτους τεσσάρων (4) μέτρων, ὡς ἐν τῷ αὐτῷ σχεδίῳ ἐμφαίνεται.

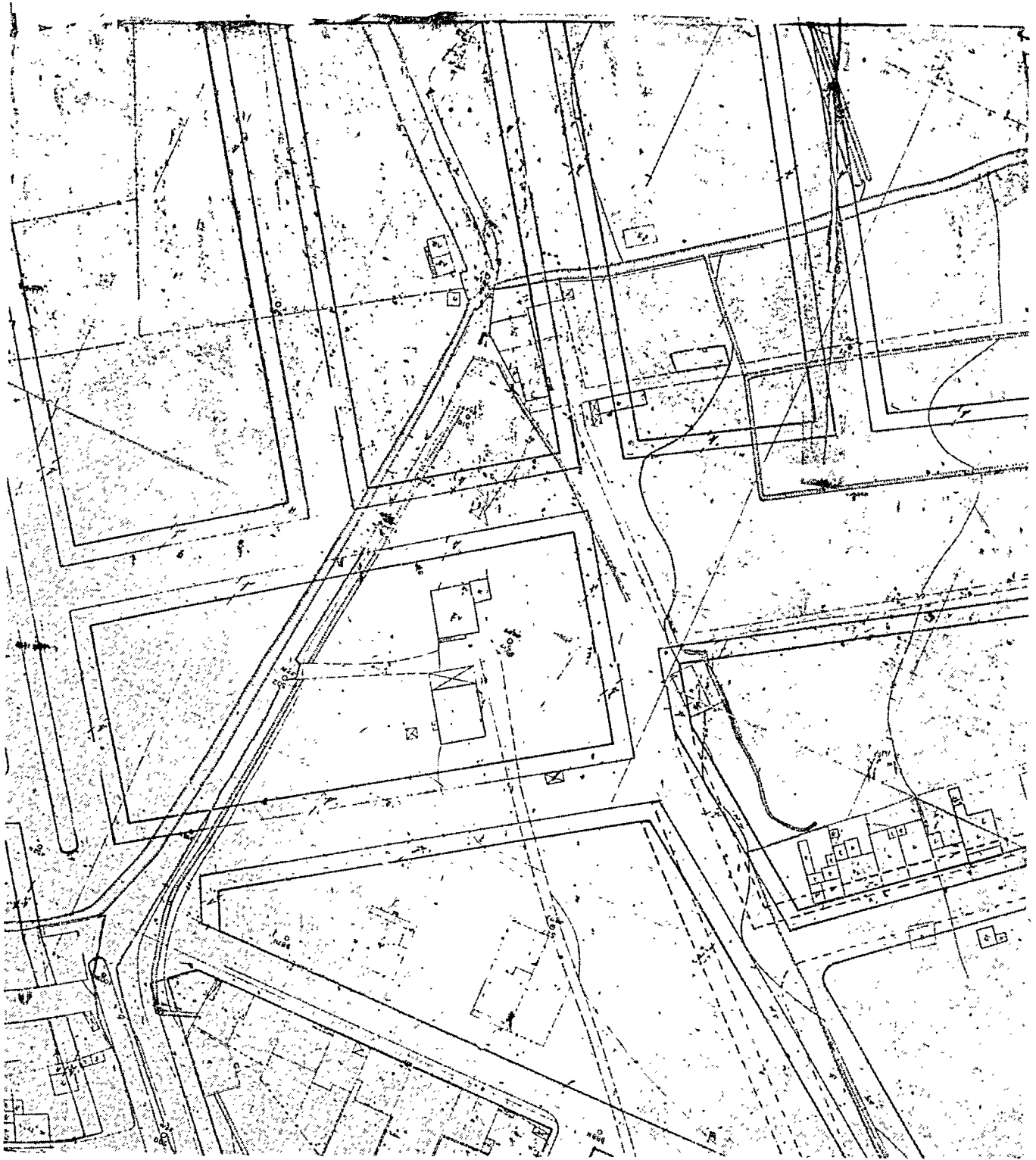
Εἰς τὸν αὐτὸν ἐπὶ τῶν Δημοσίων Ἔργων Ὑπουργόν, ἀνατίθεμεν τὴν δημοσιεύσιν καὶ ἐκτέλεσιν τοῦ παρόντος Διατάγματος.

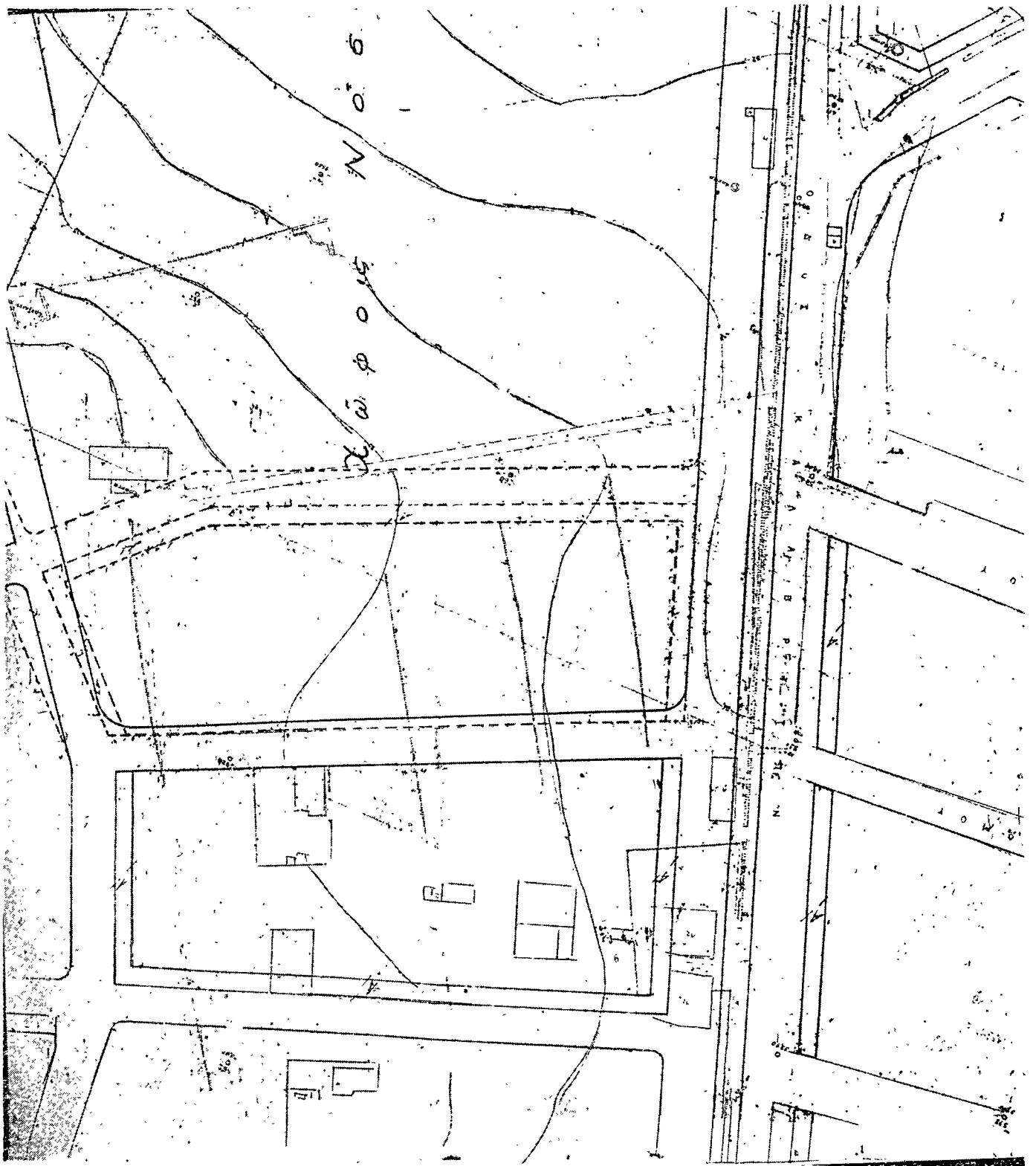
Ἐν Ἀθήναις τῇ 27 Ὀκτωβρίου 1972

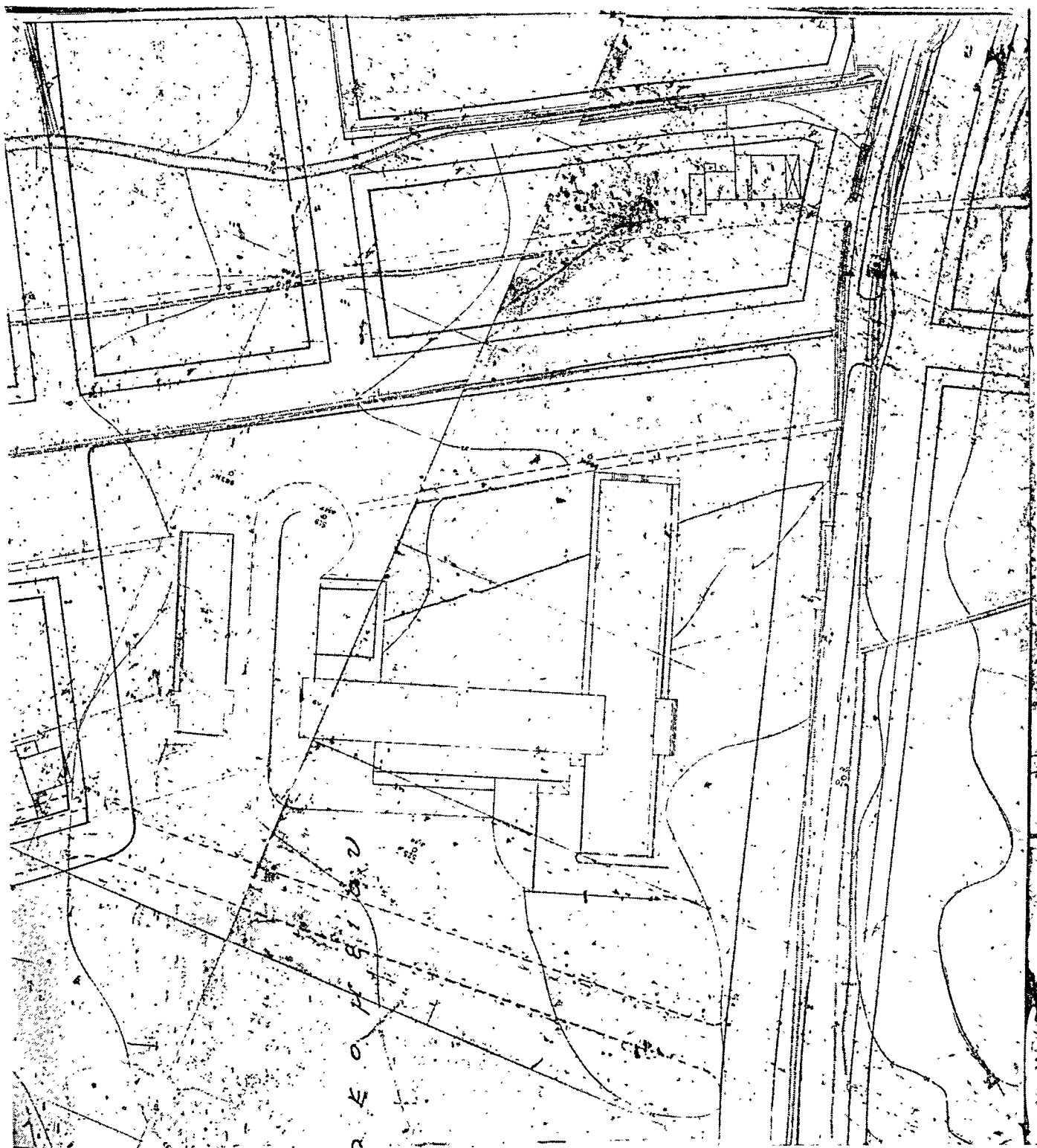
Ἐν Ὄνομαι τοῦ Βασιλέως

Ο ΑΝΤΙΒΑΣΙΛΕΥΣ
ΓΕΩΡΓΙΟΣ ΠΑΠΑΔΟΠΟΥΛΟΣ

Ο ΥΠΟΥΡΓΟΣ ΔΗΜΟΣΙΩΝ ΕΡΓΩΝ
Κ. ΠΑΠΑΔΗΜΗΤΡΙΟΥ







ΑΝΑΚΟΙΝΩΣΕΙΣ

Άριθ. 5072

(7)

Περὶ εἰδοποιήσεως τῆς γενομένης καταθέσεως ἀποζημιώσεως ἐξ ἀναγκαστικῆς ἀπαλλοτριώσεως ἀκινήτου λόγῳ ἐφαρμογῆς τοῦ ἰσχύοντος σχεδίου τῆς πόλεως Λουτρακίου εἰς τὸ Ο.Τ. 80. Ν. Κορινθίας.

Ο ΔΗΜΑΡΧΟΣ ΛΟΥΤΡΑΚΙΟΥ—ΠΕΡΑΧΩΡΑΣ

Ἐχόντες ὑπ' ὄψιν τὰς διατάξεις: 1) Τοῦ ἀπὸ 17.7.1923 Ν.Δ. «περὶ σχεδίων πόλεων κλπ.», ὡς τοῦτο συνεπληρώθη καὶ ἐτροποποιήθη. 2) τοῦ ἀπὸ 29/30.4.1953 Β.Δ. «περὶ κωδικοποιήσεως τῶν περὶ ἀναγκαστικῶν ἀπαλλοτριώσεων διατάξεων». 3) τοῦ ἀπὸ 15.7.1967 Β.Δ. «περὶ σχεδίου πόλεως Λουτρακίου», ὡς ἐτροποποιήθη μεταγενεστέρως. 4) τὴν ὑπ' ἀριθ. 9/2001/6.4.1970 πράξιν ἀναλογισμοῦ τῆς Διευθύνσεως Τεχνικῶν Ὑπηρεσιῶν Νομοῦ Κορινθίας, νομίμως κωρωθεῖσαν διὰ τῆς ὑπ' ἀριθ. 23817/15.7.1970 ἀποφάσεως τοῦ Νομάρχου Κορινθίας. 5) τὴν ὑπ' ἀριθ. 391/1971 ἀπόφασιν τοῦ Μονομελοῦς Πρωτοδικεῖου Κορίνθου, φέρομεν εἰς γνῶσιν τῶν

κεκτημένων ἢ ἀξιούτων δικαιώματα κυριότητος ἐπὶ ἀπαλλοτριωθέντος λόγῳ ρυμοτομίας ἐδαφικοῦ καὶ κτιριακοῦ τμήματος τῆς ἐν τῷ ὑπ' ἀριθ. 80 Οἰκοδ. Τετραγώνῳ Λουτρακίου ἰδιοκτησίας Παναγιώτου Δημ. Κουμάνταρου, ὡς ἐπίσης καὶ πῶν τυχόν ἐπὶ ταύτης ἐγγεγραμμένων ἐνοποδῆκων ἢ κατασχόντων δανειστῶν ἢ τρίτων διεκδικητῶν, ὅτι κατετέθησαν εἰς τὸ παρὰ τῷ Δημοσίῳ Ταμείῳ Κορίνθου, Γραφεῖον τοῦ Ταμείου Παρακαταθηκῶν καὶ Δανείων ὑπὲρ τοῦ κάτωθι φερομένου ὡς δικαιούχου Παναγιώτου Δημ. Κουμάνταρου, δραγματισταράκοντα ἑπτὰ χιλιάδες ἑνεακόσια ἐξήκοντα (47.960), ἀντιστοιχοῦσαι εἰς τὴν καθορισθεῖσαν ἀποζημιώσιν 22 τετραγωνικῶν μέτρων οἰκοπέδου καὶ 19.80 κυβικῶν μέτρων ρυμοτομημένου μανδρουτοίχου του, ἐκδοθέντος τοῦ ὑπ' ἀριθ. 9789/17.10.1972 γραμματίου εἰσπράξεως τοῦ ἐν λόγῳ Γραφείου Παρακαταθηκῶν Κορίνθου.

Ἐν Λουτρακίῳ τῇ 23 Ὀκτωβρίου 1972

Ὁ Δήμαρχος
ΑΛΚΙΒ. ΓΚΙΩΝΗΣ