

ΕΦΗΜΕΡΙΣ ΤΗΣ ΚΥΒΕΡΝΗΣΕΩΣ

ΤΟΥ ΒΑΣΙΛΕΙΟΥ ΤΗΣ ΕΛΛΑΔΟΣ

ΕΝ ΑΘΗΝΑΙΣ
ΤΗ 22 ΔΕΚΕΜΒΡΙΟΥ 1972

ΤΕΥΧΟΣ ΤΕΤΑΡΤΟΝ

ΑΡΙΘΜΟΣ ΦΥΛΛΟΥ
356

ΠΕΡΙΕΧΟΜΕΝΑ

ΑΠΑΛΛΟΤΡΙΩΣΕΙΣ

ΑΠΟΦΑΣΕΙΣ

- Περί αναγκαστικής απαλλοτριώσεως κτημάτων προς επέκτασιν του χώρου του Διοικητηρίου Πολυγύρου Νομού Χαλκιδικής. 1
- Περί αναγκαστικής απαλλοτριώσεως εδαφικής έκτασεως, συνολικού εμβαδού 8063 μ² υπέρ και δαπάναις της 'Ομορρύθμου' Εταιρείας Βιομηχανίας Ξύλου (ΕΒΕΞΥΛ) των Ν. Καραλή και Σία, προς επέκτασιν των εγκαταστάσεων του εν 'Αγίω' 'Αθανασίω Θεσσαλονίκης ύφισταμένου εργοστασίου της. 2
- Περί αναγκαστικής απαλλοτριώσεως εδαφικής έκτασεως, εμπροσθεν εκκλησίας «Παραπορτιανή» Μυκόνου, υπέρ και δαπάναις Ε.Ο.Τ. 3
- Περί συμπληρώσεως της υπ' αριθ. Τ. 61255/οίκ./19.4.72 αποφάσεως του Νομάρχου Χαλκιδικής «περι καταργήσεως της υπ' αριθ. 3 επαρχιακής οδού Ν. Χαλκιδικής κλπ.». 4

ΠΟΛΕΟΔΟΜΙΑ

ΑΠΟΦΑΣΕΙΣ

- Περί καθορισμού πυρήνος οικισμού Σελιαντινικών Νομού 'Αχαΐας. 5
- Περί έγκρίσεως της τροποποιήσεως του ρυμοτομικού σχεδίου 'Ηρακλείας Νομού Σερρών, προς χαρακτηρισμόν χώρου δι' ανέγερσιν αποθηκών Α.Γ.Ε. 6
- Περί έγκρίσεως του ρυμοτομικού σχεδίου της Κοινότητας Ποντισμένου Νομού Σερρών. 7

ΑΠΑΛΛΟΤΡΙΩΣΕΙΣ

ΑΠΟΦΑΣΕΙΣ

Αριθ. Χ. 3062/8357 (1)

Περί αναγκαστικής απαλλοτριώσεως κτημάτων προς επέκτασιν του χώρου του Διοικητηρίου Πολυγύρου Νομού Χαλκιδικής.

ΟΙ ΥΠΟΥΡΓΟΙ
ΕΣΩΤΕΡΙΚΩΝ ΚΑΙ ΟΙΚΟΝΟΜΙΚΩΝ

Έχοντες υπ' όψιν: 1) Τάς διατάξεις του υπ' αριθ. 797) 1971 (Ν. Δ)τος «περι αναγκαστικών απαλλοτριώσεων», εν

συνδυασμῶ πρὸς τὰς διατάξεις τοῦ υπ' αριθ. 139)1971 Β. Δ)τος «περι τῆς ἀρμοδιότητος τῶν Νομαρχῶν πρὸς κήρυξιν ἀναγκαστικῶν τινῶν ἀπαλλοτριώσεων», 2) τὰς διατάξεις τοῦ ἀρθροῦ 7 τοῦ υπ' αριθ. 162)1967 'Αναγκ. Νόμου (περι τροποποιήσεως καὶ συμπληρώσεως τῶν διατάξεων περὶ ἀναγκαστικῶν ἀπαλλοτριώσεων Α.Ν. 1731)1939», 3) τὴν υπ' αριθ. 24219)17.10.1970 ἀπόφασιν τοῦ Νομάρχου Χαλκιδικῆς, ΦΕΚ 270)12.11.1970 τεύχος Δ', «περι τροποποιήσεως τοῦ ρυμοτομικοῦ σχεδίου τῆς πόλεως Πολυγύρου Χαλκιδικῆς» δι' οὗ ἐχαρακτηρίσθη ὁ ὑπὸ ἀπαλλοτριώσιν χώρος, ὡς χώρος προοριζόμενος διὰ τὴν ἀνάγερσιν τοῦ Διοικητηρίου Πολυγύρου καὶ 4) τὴν σύμφωνον γνώμην τοῦ Ὑπουργείου Δημοσίων Ἔργων διατυπωθεῖσαν διὰ τοῦ υπ' αριθ. Ε. 24409)31.8.1972 ἐγγράφου αὐτοῦ, ἀποφασίζομεν:

Κηρύττομεν ἀναγκαστικῶς ἀπαλλοτριωτέαν, λόγω δημοσίας ὠφελείας, ἤτοι πρὸς επέκτασιν τοῦ χώρου τοῦ Διοικητηρίου Πολυγύρου Ν. Χαλκιδικῆς ἑκτασιν, συνολικοῦ ἐμβαδοῦ 2.862 Μ², ἀποτελουμένην ἐκ τῶν ἀκινήτων ὑπὸ τοὺς ἀριθμοὺς 1,2,3, 4,5, καὶ 6, ἐμφανισμένην εἰς τὸ ἀπὸ 14 Ἀπριλίου 1972 καὶ ὑπὸ κλίμακα 1 : 200 κτηματολογικὸν διάγραμμα καὶ εἰς τὸν συνοδεύοντα τοῦτο ἀντίστοιχον κτηματολογικὸν πίνακα τοῦ συντάξαντος Τοπογράφου Μηχανικοῦ Φιλ. Δημητριάδου, ζεόντως τεθεωρημένα ἀπὸ 22 Ἀπριλίου 1972 ὑπὸ τοῦ Διευθυντοῦ τῆς Δ)νσεως Τεχνικῶν Ὑπηρεσιῶν Ν. Χαλκιδικῆς Μηχανικοῦ Δημοσίων Ἔργων Ἀθανασίου Χουχούτα.

Ἐπὶ τῶν ἀπαλλοτριουμένων προβάλλουσι δικαιώματα κυριότητος οἱ: 1) Νικόλαος Παντελιάδης τοῦ Στεφάνου, 2) Ἀναστάσιος Καπλάνης τοῦ Ἰωσήφ κλπ.

Ἡ ἀπαλλοτριώσις κηρύσσεται ὑπὲρ καὶ δαπάναις τοῦ Δημοσίου καὶ εἰς ἔαρος τῶν δι' ἔργα Δημοσίων Ἐπεμβύσεων πιστώσεων ἀρμοδιότητος Ὑπουργείου Ἐσωτερικῶν (ἔργον ΣΑΣ 273 — Δημοσία Διοίκησις — Δημοσία Κτίρια).

Ἡ παροῦσα δημοσιευθῆτω διὰ τῆς Ἐφημερίδος τῆς Κυβερνήσεως.

Ἐν Ἀθήναις τῇ 8 Δεκεμβρίου 1972

ΟΙ ΥΠΟΥΡΓΟΙ

ΕΣΩΤΕΡΙΚΩΝ
ΑΔΑΜ. ΑΝΔΡΟΥΤΣΟΠΟΥΛΟΣ

ΟΙΚΟΝΟΜΙΚΩΝ
ΙΩΑΝΝΗΣ ΚΟΥΛΗΣ

'Αριθ. Κ. 13697/7822

(2)

Περὶ ἀναγκαστικῆς ἀπαλλοτριώσεως ἐδαφικῆς ἐκτάσεως, συνολικοῦ ἐμβαδοῦ 8063 Μ2 ὑπὲρ καὶ δαπάναις τῆς Ὁμορρύθμου Βιομηχανίας Εὐλοῦ «ΕΒΕΕΥΑ» τῶν Ν. Καραλή καὶ Σία, πρὸς ἐπέκτασιν τῶν ἐγκαταστάσεων τοῦ ἐν Ἀγίῳ Ἀθανασίῳ Θεσσαλονίκης ὑφισταμένου ἐργοστασίου τῆς.

ΟΙ ΥΠΟΥΡΓΟΙ
ΕΘΝΙΚΗΣ ΟΙΚΟΝΟΜΙΑΣ ΚΑΙ ΟΙΚΟΝΟΜΙΚΩΝ

Ἐχοντες ὑπ' ὄψιν:

1) Τὰς διατάξεις τοῦ ὑπ' ἀριθ. 797)1971 Ν. Διατάγματος (περὶ ἀναγκαστικῶν ἀπαλλοτριώσεων), ἐν συνδυασμῷ πρὸς τὰς διατάξεις τοῦ ὑπ' ἀριθ. 139)1971 Β. Διατάγματος (περὶ τῆς ἀρμοδιότητος τῶν Νομαρχῶν πρὸς κήρυξιν ἀναγκαστικῶν τινῶν ἀπαλλοτριώσεων).

2) Τὰς διατάξεις τοῦ ὑπ' ἀριθ. 2176)1952 Ν. Δ)τος «περὶ μέτρων προστασίας τῆς ἐπαρχιακῆς Βιομηχανίας», ὡς αὐταὶ ἐτροποποιήθησαν καὶ συμπληρώθησαν μεταγενεστέρως καὶ

3) Τὸ ὑπ' ἀριθ. Β. 12844)72)30.8.1971 ἔγγραφο τῆς Περιφερειακῆς Διοικήσεως Κεντρικῆς καὶ Δυτικῆς Μακεδονίας, ἀποφασίζομεν:

Κηρύσσομεν ἀναγκαστικῶς ἀπαλλοτριωτέαν, λόγῳ δημοσίας ὠφελείας, ἥτοι, πρὸς ἐπέκτασιν τῶν ἐγκαταστάσεων τοῦ ἐν Ἀγίῳ Ἀθανασίῳ Θεσσαλονίκης ὑφισταμένου ἐργοστασίου Βιομηχανίας Εὐλοῦ τῆς Ὁμορρύθμου Ἑταιρείας ὑπὸ τὴν ἐπωνυμίαν Ν. Καραλή καὶ Σία «ΕΒΕΕΥΑ» τὴν ἐν Ἀγίῳ Ἀθανασίῳ Νομοῦ Θεσσαλονίκης κειμένην ἔκτασιν συνολικοῦ ἐμβαδοῦ 8063 Μ2, ὡς αὕτη ἐμφαίνεται ὑπὸ τὸν ἀριθμὸν κτηματολογίου 790 καὶ ὀρίζεται δι' ἐρυθρὰς μολυβδίδος ὑπὸ τὰ στοιχεῖα Α.Β.Γ.Δ.Α. εἰς τὸ ἀπὸ μηνὸς Νοεμβρίου 1971 καὶ ὑπὸ κλίμακα 1: 5000 κτηματολογικὸν διάγραμμα καὶ εἰς τὸν συνοδύοντα τοῦτο ἀπὸ 16.8.1972 ἀντίστοιχον κτηματολογικὸν πλῆμα καὶ τῶν συντάξαντος Μηχανικοῦ Εὐθυμίου Θ. Σιωζοπούλου, δεόντως τεθεωρημένων ἀπὸ 30.8.1972 ὑπὸ τοῦ Ἐπιθεωρητοῦ Βιομηχανίας τῆς Περιφερειακῆς Διοικήσεως Κεντρικῆς καὶ Δυτικῆς Μακεδονίας Ι. Σεργῆ.

Ἡ ἀπαλλοτριώσις κηρύσσεται ὑπὸ τὴν αἴρεσιν ὅτι ἡ ὑπὲρ ἧς ἡ ἀπαλλοτριώσις ἐπιχείρησις, θέλει καταθέσει εἰς τὸ Ὑπουργεῖον Οἰκονομικῶν (Δ)νσιν Ἀπαλλοτριώσεων), συμφῶνως πρὸς τὸ ἀρθρον 12 τοῦ ὑπ' ἀριθ. 2176)1952 Ν. Δ)τος, ἐγγυητικὴν ἐπιστολὴν ἀνεγνωρισμένης Τραπεζικῆς καλύπτουσαν ποσοστὸν εἴκοσι τοῖς ἑκατὸν (20 ο)ο τοῦ συνολικοῦ ποσοῦ τῆς ἀποζημιώσεως τῆς προσδιορισθεσμένης ὑπὸ τῆς ἐκτιμητικῆς Ἐπιτροπῆς τοῦ ἀρθρου 15, τοῦ ὑπ' ἀριθ. 797)1971 Ν. Δ)τος, ἐντὸς μηνὸς ἀπὸ τῆς συντάξεως ὑπὸ τῆς Ἐπιτροπῆς ταύτης τῆς ἐκτιμητικῆς ἐκθέσεως, ἥτις ἐγγύησις, θέλει καταπέσει ὑπὲρ τοῦ Δημοσίου καὶ τῶν ἰδιοκτητῶν τῆς ἀπαλλοτριουμένης ἐκτάσεως, εἰς περίπτωσιν μὴ ἐμπροθέσμου θέσεως εἰς λειτουργίαν τῶν ὑπὸ ἐπέκτασιν ἐγκαταστάσεων τοῦ ἐργοστασίου τῆς.

Ἐπὶ τῆς ἀπαλλοτριουμένης ἐκτάσεως προβάλλουσι δικαιώματα κυριότητος οἱ κληρονόμοι τοῦ Θεοδώρου Τριαντ. Περετζῆ.

Ἡ ἀπαλλοτριώσις κηρύσσεται ὑπὲρ καὶ δαπάναις τῆς ἐν Θεσσαλονίκῃ ἐδρευούσης Ὁμορρύθμου Ἑταιρείας Ν. Καραλή καὶ Σία «ΕΒΕΕΥΑ».

Ἡ παρούσα δημοσιευθῆτω διὰ τῆς Ἐφημερίδος τῆς Κυβερνήσεως.

Ἐν Ἀθήναις τῇ 8 Δεκεμβρίου 1972

ΟΙ ΥΠΟΥΡΓΟΙ

ΑΝΑΠΛ. ΥΠΟΥΡΓΟΥ ΕΘΝ. ΟΙΚΟΝΟΜΙΑΣ

ΟΙΚΟΝΟΜΙΚΩΝ

ΚΩΝΣΤ. ΚΑΡΥΔΑΣ

ΙΩΑΝΝΗΣ ΚΟΥΛΗΣ

'Αριθ. Α. 30850/9527

(3)

Περὶ ἀναγκαστικῆς ἀπαλλοτριώσεως ἐδαφικῆς ἐκτάσεως, ἐμπροσθεν ἐκκλησίας «Παραπορτιανῆ» Μυκόνου, ὑπὲρ καὶ δαπάναις ΕΟΤ.

ΟΙ ΥΠΟΥΡΓΟΙ
ΕΘΝΙΚΗΣ ΟΙΚΟΝΟΜΙΑΣ ΚΑΙ ΟΙΚΟΝΟΜΙΚΩΝ

Ἐχοντες ὑπ' ὄψιν:

α) Τὰς διατάξεις τοῦ ὑπ' ἀριθ. 1566)1950 Ἀναγκ. Νόμου (περὶ συστάσεως τοῦ Ἑλληνικοῦ Ὄργανισμοῦ Τουρισμοῦ), ὡς οὗτος ἐκυρώθη διὰ τοῦ ὑπ' ἀριθ. 1624)1951 Νόμου καὶ τὰ ἀρθρα 28 τοῦ ὑπ' ἀριθ. 3430)1955 Ν. Δ)τος καὶ 10 τοῦ ὑπ' ἀριθ. 4060)1960 Νόμου.

β) Τὰς διατάξεις τοῦ ὑπ' ἀριθ. 797)1971 Ν. Δ)τος (περὶ ἀναγκαστικῶν ἀπαλλοτριώσεων), ἐν συνδυασμῷ πρὸς τὰς διατάξεις τοῦ ὑπ' ἀριθ. 139)1971 Β. Δ)τος (περὶ τῆς ἀρμοδιότητος τῶν Νομαρχῶν πρὸς κήρυξιν ἀναγκαστικῶν τινῶν ἀπαλλοτριώσεων).

γ) Τὰς διατάξεις τοῦ ὑπ' ἀριθ. 957)1971 Ν. Δ)τος (περὶ Ὑπουργικοῦ Συμβουλίου καὶ Ὑπουργείων).

δ) Τὴν ὑπ' ἀριθ. 816 γνωμοδότησιν τοῦ Διοικητικοῦ Συμβουλίου τοῦ Ἑλληνικοῦ Ὄργανισμοῦ Τουρισμοῦ (Συνεδρίασις ὑπ' ἀριθ. 30)29.9.1972).

ε) Τὰς διατάξεις τῆς παρ. 6 τοῦ ἀρθρου 18 τοῦ ὑπ' ἀριθ. 40)1972 Β. Δ)τος, ἀποφασίζομεν:

Κηρύσσομεν ἀναγκαστικῶς ἀπαλλοτριωτέαν λόγῳ δημοσίας ὠφελείας, ἐδαφικὴν ἔκτασιν συνολικοῦ ἐμβαδοῦ 454 μ2 περίπου κειμένην εἰς Μύκονον ὡς αὕτη ἐμφαίνεται εἰς τὸ ὑπ' ἀριθ. 688)6)26781)2.2.1972 καὶ ὑπὸ κλίμακα 1: 500 κτηματολογικὸν διάγραμμα καὶ εἰς τὸν ἐπ' αὐτοῦ κτηματολογικὸν πίνακα τοῦ ΕΟΤ, ὑπὸ τὰ στοιχεῖα ΑΒΓΔΕΖΗΘΙΑ, πρὸς τὸν σκοπὸν διαμορφώσεως καὶ ἐξωραϊσμοῦ τοῦ περιβάλλοντος τῆς ἐκκλησίας «Παραπορτιανῆ» Μυκόνου χώρου.

Ἐπὶ τῆς ὡς ἄνω ἐδαφικῆς ἐκτάσεως, ἀξιούν' δικαιώματα κυριότητος ἡ Ἀσημίνα Μπέρτου καὶ Γεώργιος Ρούσος.

Ἡ ἀπαλλοτριώσις κηρύσσεται καὶ γίνεται ὑπὲρ καὶ δαπάναις τοῦ Ἑλληνικοῦ Ὄργανισμοῦ Τουρισμοῦ (ΕΟΤ).

Ἡ παρούσα δημοσιευθῆτω διὰ τῆς Ἐφημερίδος τῆς Κυβερνήσεως.

Ἐν Ἀθήναις τῇ 8 Δεκεμβρίου 1972

ΟΙ ΥΠΟΥΡΓΟΙ

ΑΝΑΠΛ. ΥΠΟΥΡΓΟΥ ΕΘΝ. ΟΙΚΟΝΟΜΙΑΣ

ΟΙΚΟΝΟΜΙΚΩΝ

ΚΩΝΣΤ. ΚΑΡΥΔΑΣ

ΙΩΑΝΝΗΣ ΚΟΥΛΗΣ

'Αριθ. 25136/οἶκ.

(4)

Περὶ συμπληρώσεως τῆς ὑπ' ἀριθ. Τ. 61255/οἶκ./19.4.72 ἀποφάσεως τοῦ Νομάρχου Χαλκιδικῆς (περὶ καταργήσεως τῆς ὑπ' ἀριθ. 3 ἐπαρχιακῆς ὁδοῦ Ν. Χαλκιδικῆς κλπ.).

Ο ΝΟΜΑΡΧΗΣ ΧΑΛΚΙΔΙΚΗΣ

Ἐχοντες ὑπ' ὄψιν:

1. Τὴν ὑπ' ἀριθ. Τ. 61255/οἶκ. ἀπὸ 19 Ἀπριλίου 1972 ἡμετέραν ἀπόφασιν (περὶ καταργήσεως τῆς ὑπ' ἀριθ. 3 ἐπαρχιακῆς ὁδοῦ Ν. Χαλκιδικῆς (Βάλτας (Κασσανδρείας)—Παληουρίου—Ἀφύτου διὰ Φούρκας καὶ Παζαρακίου (Κρουσηγῆς) καὶ μεταχαρακτηρισμοῦ αὐτῆς εἰς κοινοτικὴν ἢ δημοτικὴν ἀναλόγως τῶν διοικητικῶν ὁρίων τῶν ἐξυπηρετουμένων Κοινοτήτων καὶ τοῦ Δήμου Κασσανδρείας.

2. Τὴν, κατὰ τὸ ἀρθρον 23 (παρ. 9, 10) τοῦ ἀπὸ 25/28 Νοεμβρίου 1929 Π.Δ. «περὶ κωδικοποιήσεως τῶν περὶ κατασκευῆς καὶ συντηρήσεως ὁδῶν κειμένων διατάξεων», ὡς τοῦτο συμπληρώθη διὰ τοῦ ἀρθρου 2 τοῦ Α.Ν. 1956/1939, ἀνάγ-

κην συμπλήρωσες αυτής δια χαρακτηρισμού των καταργουμένων δι' αυτής τμημάτων της υπ' αριθ. 3 επαρχιακής οδού Ν. Χαλκιδικής, αναλόγως των διοικητικών ορίων των αναφερομένων Κοινοτήτων και του Δήμου Κασσανδρείας, αποφασίζομεν:

Χαρακτηρίζομεν τά, δια της υπ' αριθ. Τ. 61255/οίκ. από 19 'Απριλίου 1972 ήμετέρας αποφάσεως, καταργηθέντα τμήματα της υπ' αριθ. 3 επαρχιακής οδού του Ν. Χαλκιδικής, ως εν αυτή αναφέρονται και εμφαίνονται εις τὸ συνημμένον αὐτῇ τοπογραφικὸν διάγραμμα, καὶ κατὰ σειρὰν ἀνήκοντα εἰς τὰ διοικητικὰ ὅρια τοῦ Δήμου Κασσανδρείας καὶ τῶν Κοινοτήτων Ἀφύτου, Καλλιθέας, Κρουσηγῆς, Πολυχρόνου, Χανιώτης, Παληουρίου, Ἀγίας Παρασκευῆς, Ν. Σιωνῆς καὶ Καλλάνδρας, ὡς τμήματα δημοτικῶν (τοῦ Δήμου Κασσανδρείας) καὶ κοινοτικῶν (τῶν ἐν λόγῳ Κοινοτήτων κατὰ σειρὰν) ὁδῶν.

Ἡ παρούσα δημοσιευθῆτω διὰ τῆς Ἐφημερίδος τῆς Κυβερνήσεως.

Ἐν Πολυγύρῳ τῇ 1 Δεκεμβρίου 1972

Ὁ Νομάρχης
ΑΝΔΡΕΑΣ ΚΑΝΕΛΛΟΠΟΥΛΟΣ

ΠΟΛΕΟΔΟΜΙΑ

ΑΠΟΦΑΣΕΙΣ

Ἀριθ. Η. 24783 (5)

Περὶ καθορισμοῦ πυρῆνος οἰκισμοῦ Σελιανιτικῶν Νομοῦ Ἀχαΐας.

Ο ΝΟΜΑΡΧΗΣ ΑΧΑΪΑΣ

Ἐχοντες υπ' ὄψιν:

α) Τὰς διατάξεις τοῦ Νόμου 3200/1955 «περὶ διοικητικῆς ἀποκεντρώσεως» καὶ τὰς τοιαύτας τοῦ ἀπὸ 28.6.1955 Β.Δ. «περὶ ἐξαιρέσεως ἀπὸ τῆς ἀρμοδιότητος τῶν Νομαρχῶν ἀντικειμένων τινῶν ἀρμοδιότητος τοῦ Ὑπουργείου Δημοσίων Ἔργων».

β) Τὰς διατάξεις τοῦ υπ' αριθ. 532/1970 Ν.Δ. «περὶ συμπληρώσεως τῶν διατάξεων, περὶ διοικητικῆς ἀποκεντρώσεως».

γ) Τὰς διατάξεις τοῦ υπ' αριθ. 863/1960 Β.Δ.

δ) Τὰς διατάξεις τοῦ υπ' αριθ. 712/1970 Β.Δ.

ε) Τὴν υπ' αριθ. Δ7/16/11/7.10.1970 κοινὴν ἀπόφασιν τῶν Ὑπουργῶν Προεδρίας Κυβερνήσεως, Ἐσωτερικῶν καὶ Δημοσίων Ἔργων «περὶ ὀργανώσεως τῶν Περιφερειακῶν Ὑπηρεσιῶν τοῦ Ὑπουργείου Δημοσίων Ἔργων».

στ) Τὴν υπ' αριθ. Α. 111814/13.11.1970 ἐγκ. Α. 311 τοῦ Ὑπουργείου Δημοσίων Ἔργων «περὶ ἐφαρμογῆς τῶν διατάξεων περὶ ἀποκεντρώσεως ἀρμοδιότητων».

η) Τὰς διατάξεις τοῦ ἀπὸ 17.7.1923 Ν.Δ. «περὶ σχεδίων πόλεων κλπ.» καὶ δὴ τὰ ἀρθρα 16 καὶ 20 αὐτοῦ.

θ) Τὰς διατάξεις τῆς υπ' αριθ. 44130/10.8.1939 ἀποφάσεως τοῦ Ὑπουργοῦ Συγκοινωνιῶν.

ι) Τὰς διατάξεις τῆς υπ' αριθ. Ε. 22314/27.7.1964 ἀποφάσεως τοῦ Ὑπουργοῦ Δημοσίων Ἔργων.

κ) Τὰς διατάξεις τοῦ ἀπὸ 15.6.1968 Β.Δ. «περὶ καθορισμοῦ τῶν ὄρων καὶ περιορισμῶν δομήσεως τῶν οἰκοπέδων τῶν κειμένων ἐντὸς τῶν ὁρίων τῶν νομίμως ὑφισταμένων πρὸ τοῦ ἔτους 1923 οἰκισμῶν στερουμένων ἐγκριμένου ρυμοταμικοῦ σχεδίου».

λ) Τὴν υπ' αριθ. Ε. 35065/19.9.1968 ἐγκύκλιον τοῦ Ὑπουργοῦ Δημοσίων Ἔργων, δι' ἧς παρέχονται ὁδηγίαι περὶ τοῦ τρόπου καθορισμοῦ τοῦ πυρῆνος τῶν οἰκισμῶν.

μ) Τὴν ἀπὸ 19.10.1972 συνταχθεῖσαν ἐκθεσιν τοῦ πυρῆνος τοῦ οἰκισμοῦ Σελιανιτικῶν, ὡς καὶ τὸ συνημμένον σχετικὸν διάγραμμα.

ν) Τὸ υπ' αριθ. Η. 8811/30.10.1972 ἐγγράμμον τῆς Διευθύνσεως Τεχνικῶν Ὑπηρεσιῶν, Τμήματος Πολεοδομικῶν Ἐφαρμογῶν.

ξ) Τὴν υπ' αριθ. 24/17/8.11.1972 γνωμοδότησιν τοῦ Π. Σ.Δ.Ε., Τμήμα Νομοῦ Ἀχαΐας, ἀποφασίζομεν!

Καθορίζομεν ὡς πυρῆνα τοῦ προὔπαρχοντος τοῦ ἔτους 1923 οἰκισμοῦ Σελιανιτικῶν τὰς περιοχὰς τούτου τὰς περιλαμβανομένας εἰς τὸ συνημμένον τῇ παρούσῃ διάγραμμα καὶ διὰ ἐρυθρᾶς περιλαμβανομένας καὶ διαγραμματισμένας τὰς ὀριζομένας διὰ τῶν στοιχείων Π1, Π2, Π3, Π4, Π5, Π6, Π7, Π8, Π9, Π11.

Τὰ οἰκόπεδα ὧν μεῖζον τοῦ 25% συνολικοῦ ἐμβαδοῦ των περιλαμβάνεται εἰς τὸν πυρῆνα θεωροῦνται ἐντὸς αὐτοῦ ἐξ ὀλακλήρου.

Ἡ παρούσα δημοσιευθῆτω διὰ τῆς Ἐφημερίδος τῆς Κυβερνήσεως.

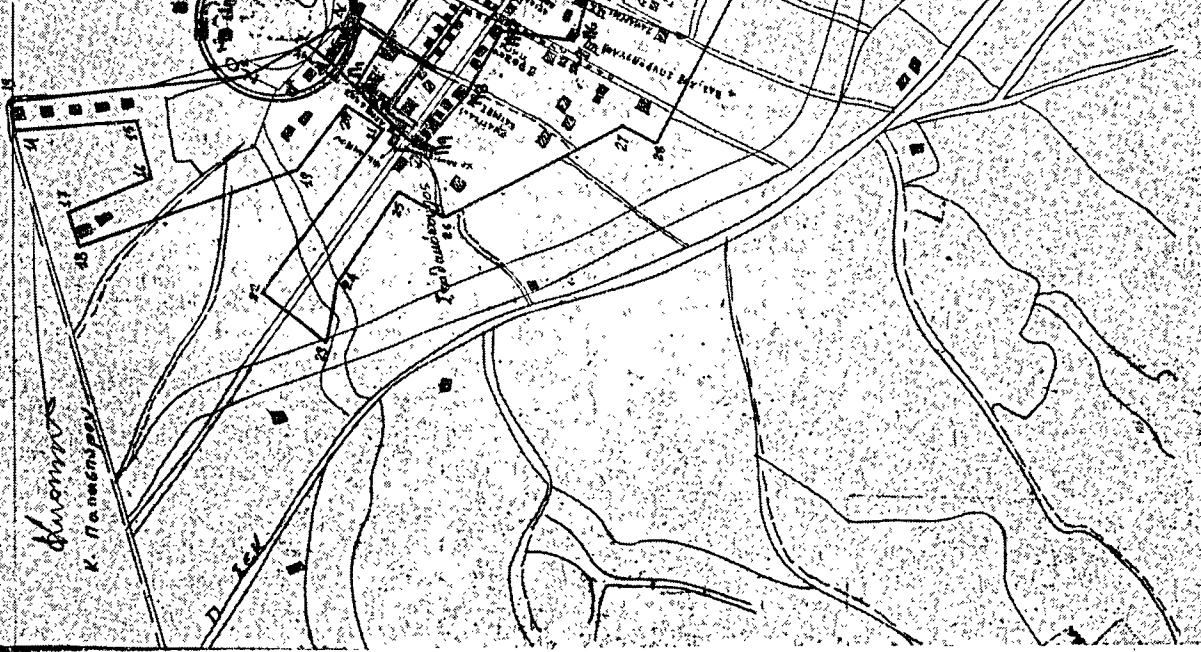
Ἐν Πάτραις τῇ 29 Νοεμβρίου 1972

Ὁ Νομάρχης
Ν. ΜΑΤΑΡΑΓΚΑΣ

ΤΟΠΟΓΡΑΦΙΚΟΝ ΣΚΑΡΙΟΧΗΜΑ ΟΙΚΙΣΜΟΥ ΣΕΛΙΑΝΙΤΙΚΩΝ

ΚΑ ≈ 1:5000

Το σχέδιο τοπογραφικόν σκαριοχίμα
αυτὸν ἐκτέλεσεν ὁ ἀρχιτέκτων μηχανικὸς
Ἰωάννης Παναγιωτοῦ ἐπιβλέπων ὁ
ἀρχιτέκτων μηχανικὸς Παναγιώτης Παπαδόπουλος
ἀριθμὸς 14 20-11-52



ΚΩΣΤΑΣ ΠΑΠΑΔΟΠΟΥΛΟΣ
20/3/71
ΠΡΩΤΟΤΥΠΟΝ ΤΟΥ ΚΑΤΑ ΤΟΝ ΤΥΠΟ ΤΗΣ
Δ.Τ.Υ. Α. Α. 14 20-11-52

Μετὰ ἀποδοχῆς
ἐν τῷ ἐπισημασμένῳ ἐσθλῶν ἀξίῳ
ΣΕΛΙΑΝΙΤΙΚΩΝ
ἀπὸ τοῦ ἀρχιτ.
ἀποδοχῆς τοῦ ἀρχιτ. ΤΥΠΟΥ
Δ. Μ. ΠΑΠΑΔΟΠΟΥΛΟΣ

ΚΩΣΤΑΣ Τ. ΠΑΠΑΔΟΠΟΥΛΟΣ
ΠΡΩΤΟΤΥΠΟΝ ΤΟΥ ΚΑΤΑ ΤΟΝ ΤΥΠΟ ΤΗΣ
Δ.Τ.Υ. Α. Α. 14 20-11-52

Κ. ΠΑΠΑΔΟΠΟΥΛΟΣ

Άριθ. 80162

(6)

Περί έγκρίσεως τής τροποποιήσεως του ρυμοτομικού σχεδίου Ηρακλείας Νομού Σερρών, πρὸς χαρακτηρισμὸν χώρου δι' ανέγερσιν ἀποθηκῶν ΑΤΕ.

Ο ΝΟΜΑΡΧΗΣ ΣΕΡΡΩΝ

Ἐχοντες ὑπ' ὄψιν:

1) Τὰς διατάξεις τοῦ ἀπὸ 17.7.1923 Ν.Δ. «περὶ σχεδίων πόλεων κλπ.», ὡς συνεπληρώθησαν καὶ ἐτροποποιήθησαν μεταγενεστέρως καὶ εἰδικώτερον τὰ ἄρθρα 1, 2, 3, 9, 20 καὶ 70 τοῦ αὐτοῦ Διατάγματος.

2) Τὰς διατάξεις τοῦ Ν.Δ. 1018/1971 «περὶ τροποποιήσεως καὶ συμπληρώσεως τοῦ Α.Ν. 314/1968 περὶ παροχῆς εἰς τὸν Ὑπουργὸν Βαρέιου Ἑλλάδος καὶ τοὺς Νομάρχας ἀρμοδιότητος ἐπὶ θεμάτων ἐγκρίσεως, ἐπεκτάσεως ἢ τροποποιήσεως σχεδίων πόλεων καὶ κωμῶν».

3) Τὸ ἀπὸ 13.8.1970 Β.Δ. διὰ τοῦ ὁποῦ ἐνεκρίθη τὸ ρυμοτομικὸν σχέδιον Ἡρακλείας.

4) Τὸ ἄρθρον 21 τοῦ ἀπὸ 3.4.1929 Διατάγματος «περὶ Γ.Ο.Κ.».

5) Τὴν ὑπ' ἀριθ. 75/1971 ἀπόφασιν τοῦ Δημοτικοῦ Συμβουλίου Ἡρακλείας, μεθ' ἀπάντων τῶν δικαιολογητικῶν.

6) Τὴν σύμφωνον γνωμοδότησιν τοῦ παρ' ἡμῖν Περιφερειακοῦ Συμβουλίου Δημοσίων Ἔργων, διατυπωθεῖσαν εἰς τὴν ὑπ' ἀριθ. 12/17.10.1972 πράξιν αὐτοῦ, ἀποφασίζομεν:

Ἐγκρίνομεν τὴν τροποποίησιν τοῦ ρυμοτομικοῦ σχεδίου Ἡρακλείας, πρὸς χαρακτηρισμὸν χώρου δι' ανέγερσιν ἀποθηκῶν ΑΤΕ, ὡς οὗτος ἐμφαίνεται εἰς τὸ ἀπὸ 7.8.1972 τοπογραφικὸν διάγραμμα ὑπὸ στοιχεῖα Α Β Γ Δ δεόντως τεθεωρημένον ὑπὸ τοῦ Διευθυντοῦ Τεχνικῶν Ὑπηρεσιῶν, ὑπὸ κλίμακα 1 : 100, οὔτινος συνοπτικὸν ἀντίτυπον δημοσιεύεται κατωτέρω.

Ἡ παρούσα, μετὰ τοῦ συνοδευόντος τοπογραφικοῦ διαγράμματος, δημοσιευθήτω διὰ τῆς Ἐφημερίδος τῆς Κυβερνήσεως.

Ἐν Σέρραις τῇ 30 Νοεμβρίου 1972

Ὁ Νομάρχης
ΑΓΓ. ΚΑΝΕΛΛΟΠΟΥΛΟΣ

Αριθ. 80057

(7)

Περί έγκρισεως του ρυμοτομικού σχεδίου της Κοινότητας Ποντισμένου Νομού Σερρών.

Ο ΝΟΜΑΡΧΗΣ ΣΕΡΡΩΝ

Έχοντες υπ' όψιν:

1) Το υπ' αριθ. 167/6.3.1972 έγγραφον της Κοινότητας Ποντισμένου, δι' ού υπεβλήθησαν άπαντα τα άπαιτούμενα δικαιολογητικά δια την έγκρισιν του ρυμοτομικού σχεδίου Κοινότητας Ποντισμένου.

2) Τας διατάξεις του Α.Ν. 314 της 5/9 Μαρτίου 1968 «περί παροχής εις τον Υπουργόν Βορείου Ελλάδος και τους Νομάρχας άρμοδιότητος επί θεμάτων έγκρισεως, επεκτάσεως ή τροποποιήσεως σχεδίων πόλεων ή κωμών».

3) Τας διατάξεις του Ν.Δ. 1018/1971 (ΦΕΚ 220, τ. Α' /1.11.1971) «περί τροποποιήσεως και συμπληρώσεως του Α.Ν. 314/1968 περί παροχής εις τον Υπουργόν Βορείου Ελλάδος και τους Νομάρχας άρμοδιότητος επί θεμάτων έγκρισεως, επεκτάσεως ή τροποποιήσεως σχεδίων πόλεων και κωμών».

4) Την υπ' αριθ. Ε1/1961 εγκύκλιον διαταγήν του Υπουργείου Δημοσίων Έργων.

5) Την σύμφωνον γνωμοδότησιν του παρ' ημίν Περιφερειακού Συμβουλίου Δημοσίων Έργων, διατυπωθείσαν δια της υπ' αριθ. 14/17.10.1972 πράξεώς του, αποφασίζομεν:

Έγκρίνομεν το ρυμοτομικόν σχέδιον της Κοινότητας Ποντισμένου Σερρών, ως τουτο εμφαίνεται εις το συννημμένον τή παρούση τοπογραφικόν διάγραμμα υπό κλίμακα 1 : 1.000 και ως όρους δομήσεως καθορίζομεν τους κάτωδι:

- α. Οικοδομικόν σύστημα περύγων.
- β. Μέγιστον αριθμόν όρφρων δύο (2).
- γ. Μέγιστον ποσοστόν καλύψεως 60%.
- δ. Έλάχιστον πρόσωπον 20,00 μ.
- ε. Έλάχιστον βάθος 50,00 μ.
- στ. Έλάχιστον έμβαδόν 1.000,00 μ².
- ζ. Μέγιστον ύψος 8,00 μ.

Κατά το πρόσωπον των οικοπέδων επιβάλλεται προκήπιον πλάτους τριών (3) μέτρων, ως εις το συννημμένον τοπογραφικόν διάγραμμα εμφαίνεται.

Η παρούσα δημοσιευθήτω δια της Έφημερίδος της Κυβερνήσεως.

Έν Σέρραις τη 23 Νοεμβρίου 1972

Ο Νομάρχης κ.ά.α.

Ο Διευθυντής

Π. ΜΑΝΟΥΣΑΚΗΣ

