



ΕΦΗΜΕΡΙΣ ΤΗΣ ΚΥΒΕΡΝΗΣΕΩΣ

ΤΟΥ ΒΑΣΙΛΕΙΟΥ ΤΗΣ ΕΛΛΑΔΟΣ

ΕΝ ΑΘΗΝΑΙΣ
ΤΗ 31 ΔΕΚΕΜΒΡΙΟΥ 1972

ΤΕΥΧΟΣ ΤΕΤΑΡΤΟΝ

ΑΡΙΘΜΟΣ ΦΥΛΛΟΥ
366

ΑΠΑΛΛΟΤΡΙΩΣΕΙΣ ΑΠΟΦΑΣΕΙΣ

- Περὶ ἀναγκαστικῆς ἀπαλλοτριώσεως κτημάτων πρὸς κατασκευὴν τῆς ὑπ' ἀριθ. 28 ἐπαρχιακῆς ὁδοῦ Νομοῦ Λασιθίου (νότιος ὀδικὸς ἄξων Κρήτης), κατὰ τὸ τμήμα αὐτῆς Ἱεράπετρα—Κουτσουρά χ.θ. 6+400,00 ἕως χ.θ. 21+200,00. 1
- Περὶ ἀναγκαστικῆς ἀπαλλοτριώσεως ἀκινήτου ὑπὲρ τῆς Κοινότητος Δημητροπούλου Νομοῦ Ἀχαΐας. 2
- Περὶ ἀναγκαστικῆς ἀπαλλοτριώσεως ἀκινήτου ὑπὲρ τῆς Κοινότητος Γαβαλά τοῦ Νομοῦ Εὐβοίας. 3
- Περὶ ἀναγκαστικῆς ἀπαλλοτριώσεως ἀκινήτων πρὸς κατασκευὴν τῆς ἐπαρχιακῆς ὁδοῦ Μιράκα—Δάλα—Δ/νσις 33 Πατρῶν—Τριπόλεως, Νομοῦ Ἡλείας. 4
- Περὶ ἀναγκαστικῆς ἀπαλλοτριώσεως κτημάτων πρὸς κάλυψιν στρατιωτικῶν ἀναγκῶν ἐν τῇ περιοχῇ Ζάγκλιερίου Θεσσαλονίκης. 5
- Περὶ ἀναγκαστικῆς ἀπαλλοτριώσεως ἐδαφικῆς ἐκτάσεως εἰς περιοχὴν Ν. Μουδανιῶν Χαλκιδικῆς. 6

ΠΟΛΕΟΔΟΜΙΑ ΑΠΟΦΑΣΕΙΣ

- Περὶ τροποποιήσεως τοῦ σχεδίου πόλεως Ἀργους, Νομοῦ Ἀργολίδος. 7
- Περὶ ἀναγνώσεως ὑφισταμένης παρῶν ΔΑ8 εἰς συνοικίαν («Ἀνδρούπολις») Πατρῶν, ὡς ὁδοῦ προϋφισταμένης τοῦ ἔτους 1923, Νομοῦ Ἀχαΐας. 8

ΑΝΑΚΟΙΝΩΣΕΙΣ

- Περὶ εἰδοποιήσεως τῆς γενομένης παρακαταθέσεως ἀποζημιώσεως ἐξ ἀπαλλοτριώσεως οἰκοπέδου ἐν Θεσσαλονίκῃ. 9

ΑΠΑΛΛΟΤΡΙΩΣΕΙΣ

ΑΠΟΦΑΣΕΙΣ

Ἀριθ. Δ. 8002/9347 (1)

Περὶ ἀναγκαστικῆς ἀπαλλοτριώσεως κτημάτων πρὸς κατασκευὴν τῆς ὑπ' ἀριθ. 28 ἐπαρχιακῆς ὁδοῦ Νομοῦ Λασιθίου (Νότιος ὀδικὸς ἄξων Κρήτης) κατὰ τὸ τμήμα αὐτῆς Ἱεράπετρα—Κουτσουρά χ.θ. 6+400,00 ἕως χ.θ. 21+200,00.

ΟΙ ΥΠΟΥΡΓΟΙ ΟΙΚΟΝΟΜΙΚΩΝ ΚΑΙ ΔΗΜΟΣΙΩΝ ΕΡΓΩΝ

Ἐχόντες ὑπ' ὄψιν: 1) Τὰς διατάξεις τοῦ ὑπ' ἀριθ. 797) 1971 Ν. Δ)τος (περὶ ἀναγκαστικῶν ἀπαλλοτριώσεων), ἐν συνδυασμῷ πρὸς τὰς διατάξεις τοῦ ὑπ' ἀριθ. 139)1971 Β. Δ)τος (περὶ τῆς ἀρμοδιότητος τῶν Νομαρχῶν πρὸς κήρυξιν ἀναγκαστικῶν τινῶν ἀπαλλοτριώσεων), 2) τὰς διατάξεις τοῦ

ἄρθρου 23 τοῦ ἀπὸ 25.11.1929 Διατάγματος «περὶ κωδικοποιήσεως τῶν περὶ κατασκευῆς καὶ συντηρήσεως ὁδῶν κειμένων διατάξεων» καὶ 3) τὴν δεόντως τεθεωρημένην ἀπὸ 5.10.1972 ὑπὸ τοῦ Προϊσταμένου τῆς ΥΠΕΚΕ Ἡρακλείου ὑπεύθυνον ἐλήωσιν τῶν ἰδιοκτητῶν τῆς ὑπὸ ἀπαλλοτριώσιν ἐκτάσεως δι' ἧς οὗτοι συναινοῦν διὰ τὴν ἐκ νέου ἀπαλλοτριώσιν ταύτης, ἀποφασίζομεν:

Κηρύσσομεν ἀναγκαστικῶς ἀπαλλοτριωτέαν, λόγω δημοσίας ὠφελείας, ἢτοι πρὸς κατασκευὴν τῆς ὑπ' ἀριθ. 28 ἐπαρχιακῆς ὁδοῦ Νομοῦ Λασιθίου (Νότιος ὀδικὸς ἄξων Κρήτης) κατὰ τὸ τμήμα αὐτῆς Ἱεράπετρα—Κουτσουρά χ.θ. 6+400,00 ἕως χ.θ. 21+200,00 ἔκτασιν, συνολικοῦ ἐμβαδοῦ 269.710 Μ2 ὡς αὕτη ἐμφαίνεται εἰς τὸ ὑπὸ κλίμακα 1: 1000 κτηματολογικὸν διάγραμμα καὶ εἰς τὸν συνοδεύοντα τοῦτο ἀντίστοιχον κτηματολογικὸν πίνακα τοῦ συντάξαντος Μηχανικοῦ Φθενάκη δεόντως τεθεωρημένα ἀπὸ 8.8.1972 ὑπὸ τοῦ Προϊσταμένου τῆς Υ.Ε.Κ.Ε. Ἡρακλείου τῆς Περιφερειακῆς Διοικήσεως Κρήτης Ἐπιθεωρητοῦ Δημοσίων Ἔργων Ἀντωνίου Παναγιωτοπούλου.

Ἐπὶ τῆς ἀπαλλοτριουμένης ἐκτάσεως προβάλλουσι δικαίωματα κυριότητος οἱ: 1) Μενέλαος Παναγιωτάκης τοῦ Γεωργίου, 2) Κων)νος Λαμπράκης τοῦ Ἐμμανουήλ κλπ.

Ἡ ἀπαλλοτριώσις κηρύσσεται ὑπὲρ καὶ δαπάναις τοῦ Δημοσίου. Θέλει δὲ ἀντιμετωπισθῆ ἡ σχετικὴ δαπάνη ὑπὸ τῶν δι' ἔργα Δημοσίων Ἐπενδύσεων πιστώσεων ἀρμοδιότητος Ὑπουργείου Δημοσίων Ἔργων (ἔργον ὑπ' ἀριθ. 87105).

Ἡ παροῦσα δημοσιευθῆτω διὰ τῆς Ἐφημερίδος τῆς Κυβερνήσεως.

Ἐν Ἀθήναις τῇ 14 Δεκεμβρίου 1972

ΟΙ ΥΠΟΥΡΓΟΙ

ΟΙΚΟΝΟΜΙΚΩΝ

ΔΗΜΟΣΙΩΝ ΕΡΓΩΝ

ΙΩΑΝΝΗΣ ΚΟΥΛΗΣ

ΚΩΝ. ΠΑΠΑΔΗΜΗΤΡΙΟΥ

Ἀριθ. Α. 48989

(2)

Περὶ ἀναγκαστικῆς ἀπαλλοτριώσεως ἀκινήτου ὑπὲρ τῆς Κοινότητος Δημητροπούλου Νομοῦ Ἀχαΐας.

Ο ΝΟΜΑΡΧΗΣ ΑΧΑΪΑΣ

Ἐχόντες ὑπ' ὄψιν:

1) Τὰς διατάξεις τῶν ἄρθρων 210 καὶ 211 τοῦ δημοτικοῦ καὶ κοινοτικοῦ κώδικος, ἐν συνδυασμῷ πρὸς τὰς διατάξεις τοῦ ἀρθροῦ 1 παρ. 1 τοῦ Νόμου 3200/1955 «περὶ διοικητικῆς ἀπακεντρώσεως» καὶ τοῦ ἀρθροῦ μόνου τοῦ ὑπ' ἀριθ. 703/1970 Β.Δ. «περὶ καθορισμοῦ τῶν διατηρουμένων ὑπὲρ τοῦ Ὑπουργοῦ τῶν Ἐσωτερικῶν ἀρμοδιοτήτων κατὰ τὴν παρ.

1 του άρθρου 1 του Ν.Δ. 532/1970», καθ' όσον ο Νομάρχης «υγγάνει αρμόδιος διὰ τὴν ἔγκρισιν πράξεων τῶν Δημοτικῶν καὶ Κοινοτικῶν Συμβουλίων, περὶ κηρύξεως ὡς ἀπαλλοτριωτέων ἀκινήτων ἀνεξαρτήτως ὕψους ἀξίας αὐτῶν.

2) Τὴν ὑπ' ἀριθ. 15/30.4.1972 ἀπόφασιν τοῦ Κοινοτικοῦ Συμβουλίου Δημητροπούλου, περὶ ἀναγκαστικῆς ἀπαλλοτριώσεως ἐνὸς ἀκινήτου ἰδιοκτησίας τοῦ Μιχαήλ Δημ. Μίχαλου, ἐκτάσεως 430 τ.μ. διὰ τὴν δημιουργίαν κοινοτικῆς πλατείας.

3) Τὸ ὑπὸ τοῦ Ὑπομηχανικοῦ Σωτηρίου Κωτσάκη συνταχθέν ἀπὸ 29.2.1972 καὶ ὑπὸ τοῦ Προϊσταμένου τῆς Τ.Υ.Δ.Κ. θεωρηθέν ἀπὸ 29.2.1972 τοπογραφικὸν διάγραμμα μετὰ κτηματολογικὸν πίνακος τοῦ ὡς ἄνω ἀκινήτου.

4) Τὴν ὑπ' ἀριθ. 11/9.6.1972 γνωμοδότησιν τοῦ Τμήματος Περιφερειακοῦ Συμβουλίου Δημοσίων Ἔργων Νομοῦ Ἀχαΐας, τοῦ προβλεπομένου ὑπὸ τῆς ὑπ' ἀριθ. 81177/20.9.67 κοινῆς ἀποφάσεως τοῦ Ἀντιπροέδρου τῆς Κυβερνήσεως καὶ τῶν Ὑπουργῶν Οἰκονομικῶν, Ἐσωτερικῶν καὶ Δημοσίων Ἔργων (περὶ διατηρήσεως Συμβουλίων καὶ Ἐπιτροπῶν ἀρμοδιότητος Ὑπουργείου Δημοσίων Ἔργων κ.λπ.), διὰ τῆς ὁποίας τοῦτο γνωμοδοτεῖ ὅτι ὑφίσταται ἀνάγκη καὶ δημοσία ὠφέλεια διὰ τὴν ἀπαλλοτριώσιν τοῦ ἀνωτέρω ἀκινήτου.

5) Τὰ στοιχεῖα τοῦ οἰκείου φακέλλου, ἐξ ὧν προκύπτει ὅτι ἡ Κοινότης Δημητροπούλου ἐξήντησε πᾶν πρόσφορον μέσον, διὰ τὴν παρὰ τοῦ ἰδιοκτήτου οἰκειοθελή προσφορὰν, ἀντὶ ἀποζημιώσεως τοῦ ἀναγκαιοῦτος ἄνω ἀκινήτου πρὸς ἐκτέλεσιν τοῦ περὶ οὗ πρόκειται ἔργου ἐξ οὗ θὰ προκύψῃ δημοσία ὠφέλεια, ἀποφασίζομεν:

Ἐγκρίνομεν τὴν ὑπ' ἀριθ. 15/30.4.1972 ἀπόφασιν τοῦ Κοινοτικοῦ Συμβουλίου Δημητροπούλου, περὶ ἀναγκαστικῆς ἀπαλλοτριώσεως τοῦ ἐνὸς ἀκινήτου ἰδιοκτησίας Μιχαήλ Δημ. Μίχαλου, ἐκτάσεως 430 τ.μ. διὰ τὴν δημιουργίαν κοινοτικῆς πλατείας.

Ἡ ἀπαλλοτριώσις γενήσεται ὑπὲρ τῆς Κοινότητος Δημητροπούλου.

Ἡ ἀποζημίωσις θαρύνουσα τὸν ἀνωτέρω ὀργανισμόν, θὰ καταβληθῇ συμφώνως πρὸς τὰς διατάξεις τοῦ Ν.Δ. 797/1971, μὴ ἀποκλειομένου καὶ τοῦ καθορισμοῦ ταύτης διὰ συμβιβασμοῦ.

Ἡ παροῦσα δημοσιευθῆτω διὰ τῆς Ἐφημερίδος τῆς Κυβερνήσεως.

Ἐν Πάτραις τῆ 14 Δεκεμβρίου 1972

Ὁ Νομάρχης
Ν. ΜΑΤΑΡΑΓΚΑΣ

Ἀριθ. 29078

(3)

Περὶ ἀναγκαστικῆς ἀπαλλοτριώσεως ἀκινήτου ὑπὲρ τῆς Κοινότητος Γαβαλά τοῦ Νομοῦ Ἐββοίας.

Ο ΝΟΜΑΡΧΗΣ ΕΥΒΟΙΑΣ

Ἐχοντες ὑπ' ὄψιν:

1. Τὰς διατάξεις τῶν ἄρθρων 210 ἐδ. α' καὶ 211 παρ. 1 τοῦ Δημοτικοῦ καὶ κοινοτικοῦ κώδικος, ὡς ἐτροποποιήθησαν ὑπὸ τοῦ ἄρθρου 3 παρ. 1 τοῦ Α.Ν. 65/1967 καὶ τοῦ ἄρθρου μόνου τοῦ εἰς ἐκτέλεσιν τοῦ ἄρθρου 1 παρ. 1 τοῦ Ν.Δ. 532/1970 (περὶ συμπληρώσεως τῶν διατάξεων, περὶ διοικητικῆς ἀποκεντρώσεως), ἐκδοθέντος ὑπ' ἀριθ. 703/1970 Β.Δ., δυνάμει τοῦ ὁποίου ἡ ἀρμοδιότης τῆς παρ. 1 τοῦ ἄρθρου 211 τοῦ δημοτικοῦ καὶ κοινοτικοῦ κώδικος μεταβιβάσθη ἐξ ὀλοκλήρου εἰς τοὺς Νομάρχας.

2. Τὴν ἀπὸ 11.11.1972 γνωμοδότησιν τοῦ Περιφερειακοῦ Συμβουλίου Δημοσίων Ἔργων, διατυπωθεῖσαν εἰς τὸ σχετικὸν πρακτικὸν αὐτοῦ, ἐξ ἧς προκύπτει ὅτι συντρέχει δημοσία ὠφέλεια διὰ τὴν ἀπαλλοτριώσιν τοῦ ἐν αὐτῇ ἰδιωτικοῦ ἀκινήτου.

3. Τὴν ὑπ' ἀριθ. 545/1972 ἀναφορὰν, ἀποφασίζομεν:

Ἐγκρίνομεν τὴν ὑπ' ἀριθ. 26/26.9.1972 ἀπόφασιν τοῦ Κοινοτικοῦ Συμβουλίου Γαβαλά, περὶ ἀναγκαστικῆς ἀπαλλοτριώ-

σεως τοῦ ἐν τῇ ἀπόφασί: καὶ τῷ προσηρτημένῳ ταύτῃ σχεδιαγράμματι περιγραφομένου ἀκινήτου ἰδιοκτησίας Δημητρίου Γ. Μπαράκου, Νικολάου Χρ. Φωτιά καὶ Μιγ. Ν. Ζωντανοῦ, ἐκτάσεως δύο (2) τ.μ. μετὰ τοῦ ἐν αὐτῷ φούρνου, ἐπὶ τῷ σκοπῷ ἐγκαταστάσεως αὐτῷ μετασχηματιστοῦ ἠλεκτρικῆς ἐνεργείας πρὸς ἐξυπηρέτησιν τῶν εἰς φωτισμὸν ἀναγκῶν ἀπάντων τῶν κατοικῶν τῆς Κοινότητος.

Ἡ ἀπαλλοτριώσις γενήσεται ὑπὲρ τῆς Κοινότητος Γαβαλά.

Ἡ ἀποζημίωσις θαρύνουσα τὸν ἀνωτέρω ὀργανισμόν, θὰ καταβληθῇ συμφώνως πρὸς τὰς διατάξεις τοῦ Ν.Δ. 797/1971 (περὶ ἀναγκαστικῶν ἀπαλλοτριώσεων), μὴ ἀποκλειομένου καὶ τοῦ καθορισμοῦ ταύτης διὰ συμβιβασμοῦ.

Ἡ παροῦσα δημοσιευθῆτω διὰ τῆς Ἐφημερίδος τῆς Κυβερνήσεως.

Ἐν Χαλκίδι: τῆ 11 Δεκεμβρίου 1972

Ὁ Νομάρχης
ΚΩΝ. ΔΟΡΚΟΦΙΚΗΣ

Ἀριθ. 15402

(4)

Περὶ ἀναγκαστικῆς ἀπαλλοτριώσεως ἀκινήτων πρὸς κατασκευὴν τῆς ἐπαρχιακῆς ὁδοῦ Μιράνα—Λάλα—Δ/νσις 33 Πατρῶν—Τριπόλεως, Νομοῦ Ἠλείας.

Ο ΝΟΜΑΡΧΗΣ ΗΛΕΙΑΣ

Ἐχοντες ὑπ' ὄψιν:

1) Τὰς διατάξεις τοῦ Ν.Δ. 797/1971 (περὶ ἀναγκαστικῶν ἀπαλλοτριώσεων), ἐν συνδυασμῷ πρὸς τὰς διατάξεις τοῦ ὑπ' ἀριθ. 139/1971 Β.Δ. (περὶ τῆς ἀρμοδιότητος τῶν Νομαρχῶν πρὸς κήρυξιν ἀναγκαστικῶν τινῶν ἀπαλλοτριώσεων).

2) Τὰς διατάξεις τοῦ ἄρθρου 23 τοῦ ἀπὸ 25.11.1929 Διατάγματος (περὶ κωδικοποιήσεως τῶν περὶ κατασκευῆς καὶ συντηρήσεως ὁδῶν κειμένων διατάξεων).

3) Τὰς ὑπ' ἀριθ. 33320/17.8.1971 καὶ Α. 18981/10.7.1972 ἀποφάσεις τῆς Νομαρχίας Ἠλείας.

4) Τὴν ὑπ' ἀριθ. ΠΡ' 13621/12.12.1972 ἀναφορὰν τῆς Διευθύνσεως Τεχνικῶν Ὑπηρεσιῶν Νομοῦ Ἠλείας, ἀποφασίζομεν:

Κηρύσσομεν ἀναγκαστικῶς ἀπαλλοτριωτέαν, λόγῳ δημοσίας ὠφελείας, ἥτοι, πρὸς κατασκευὴν τῆς ἐπαρχιακῆς ὁδοῦ Μιράνα—Λάλα—Δ/νσις 33 Πατρῶν—Τριπόλεως Νομοῦ Ἠλείας, ἐκτασιν 77.400 μ2, ὡς αὕτη ἐμφαίνεται εἰς τὸ ἀπὸ 11.12.1972 θεωρηθέν ὑπὸ τοῦ Διευθυντοῦ Τεχνικῶν Ὑπηρεσιῶν Νομοῦ Ἠλείας, σχετικὸν κτηματολογικὸν διάγραμμα καὶ ὑπὸ κλίμακα 1 : 2.000 τοῦ συντάξαντος Χρ. Γαργαροπούλου, ὡς καὶ εἰς τὸν οἰκτεῖον κτηματολογικὸν πίνακα.

Ἐπὶ τῆς ἀπαλλοτριουμένης ἐκτάσεως προβάλλουν δικαιώματα κυριότητος οἱ: 1) Θεόδωρος Π. Παπαθεοδώρου, 2) Παναγιώτης Ι. Παναγόπουλος, κ.λπ.

Ἡ ἀπαλλοτριώσις κηρύσσεται ὑπὲρ καὶ δαπάναις τοῦ Δημοσίου, θαρύνουσα τὰς δημοσίας ἐπενδύσεις 271.000.

Ἡ παροῦσα δημοσιευθῆτω διὰ τῆς Ἐφημερίδος τῆς Κυβερνήσεως.

Ἐν Πύργῳ τῆ 15 Δεκεμβρίου 1972

Ὁ Νομάρχης
ΑΘΑΝ. ΒΙΣΒΙΚΗΣ

Ἀριθ. ΕΠ. 6840

(5)

Περὶ ἀναγκαστικῆς ἀπαλλοτριώσεως κτημάτων πρὸς κάλυψιν στρατιωτικῶν ἀναγκῶν ἐν τῇ περιοχῇ Ζαγκλιβερίου Θεσσαλονίκης.

Ο ΝΟΜΑΡΧΗΣ ΘΕΣΣΑΛΟΝΙΚΗΣ

Ἐχοντες ὑπ' ὄψιν: 1) Τὰς διατάξεις τῶν παραγράφων 1 καὶ 2 τοῦ ἄρθρου 1 τοῦ Ν.Δ. 532/1970 (περὶ συμπληρώσεως τῶν διατάξεων (περὶ διοικητικῆς ἀποκεντρώσεως) καὶ τοῦ

εις εκτέλεσιν τούτου εκδοθέντος υπ' αριθ. 704/1970 Β.Δ., 2) τὰς διατάξεις τῆς παρ. 3 καὶ 4 τοῦ ἄρθρου 1 τοῦ Ν.Δ. 797/1971 «περὶ ἀναγκαστικῶν ἀπαλλοτριώσεων», 3) τὰς διατάξεις τοῦ Νόμου 4442/1929 «περὶ κυρώσεως τοῦ ἀπὸ 21 Σεπτεμβρίου 1926 Ν.Δ. περὶ Στρατιωτικῶν καὶ Ναυτικῶν εισφορῶν καὶ ναυλώσεων», ὡς ἐτροποποιήθησαν, 4) τὴν υπ' αριθ. Φ. 910.172/6/271974/ΑΣΧ 6417 τῆς 19.6.1972 γνωμάτευσιν τοῦ Ἀρχηγείου Στρατοῦ, ὡς καὶ τὴν υπ' αριθ. Φ. 910.172/281484/ΑΣΧ 11435/30.10.1972 τροποποιητικὴν ὁμοίαν καὶ 5) τὸ υπ' αριθ. Φ. 9133/38/77/10645 ἀριθ. ΣΧ 3059/20.11.1972 ἔγγραφο τοῦ Ταμείου Ἐθνικῆς Ἀμύνης (Τ.ΕΘ.Α.), ἀποφασίζομεν:

Κηρύσσομεν ἀναγκαστικῶς ἀπαλλοτριωτέαν, λόγῳ δημοσίας ὠφελείας: ἤτοι, πρὸς κάλυψιν στρατιωτικῶν ἀναγκῶν 82 Σ. Π. (κλιμάκιον Λαγκαδικίων) τὴν ἐν τῇ περιοχῇ Ζαγκλιβερίου Θεσσαλονίκης ἔκτασιν, συνολικοῦ ἐμβαδοῦ 2265 τετραγωνικῶν μέτρων, ὡς αὕτη ἐμφαίνεται εἰς τὰ ἀπὸ 4.10.1972 καὶ ὑπὸ κλίμακα 1 : 500 πέντε (5) κτηματολογικὰ διαγράμματα τῆς Γεωγραφικῆς Ὑπηρεσίας Στρατοῦ, δεόντως τεθεωρημένα ὑπὸ τοῦ Διοικητοῦ τῆς Γεωγραφικῆς Ὑπηρεσίας Στρατοῦ, Κων/νου Κατζουράκη καὶ εἰς τοὺς ἀντιστοιχοῦς κτηματολογικοὺς πίνακας τῆς ἰδίας Ὑπηρεσίας.

Ἐπὶ τῆς ἀπαλλοτριουμένης ἐκτάσεως προβάλλουσι δικαιώματα κυριότητος οἱ: Θεοδοσιάδης Στέφανος, κλπ.

Ἡ ἀπαλλοτριώσις κηρύσσεται ὑπὲρ καὶ δαπάναις τοῦ Ταμείου Ἐθνικῆς Ἀμύνης (Τ.ΕΘ.Α.).

Ἡ παρούσα δημοσιευθῆτω διὰ τῆς Ἐφημερίδος τῆς Κυβερνήσεως.

Ἐν Θεσσαλονίῃ τῇ 15 Δεκεμβρίου 1972

Ὁ Νομάρχης
Δ. ΑΣΗΜΟΠΟΥΛΟΣ

Ἀριθ. 75191

(6)

Περὶ ἀναγκαστικῆς ἀπαλλοτριώσεως ἔδαφικῆς ἐκτάσεως εἰς περιοχὴν Ν. Μουδανιῶν Χαλκιδικῆς.

Ο ΝΟΜΑΡΧΗΣ ΧΑΛΚΙΔΙΚΗΣ

Ἐχοντες ὑπ' ὄψιν:

α. Τὰς διατάξεις τοῦ υπ' αριθ. 1566/1950 Α.Ν. «περὶ συστάσεως τοῦ Ἑλληνικοῦ Ὄργανισμοῦ Τουρισμοῦ», ὡς οὕτως ἐκυρώθη διὰ τοῦ υπ' αριθ. 1624/1951 Νόμου καὶ τὰ ἄρθρα 28 τοῦ υπ' αριθ. 3430/1955 Ν.Δ. καὶ 10 τοῦ υπ' αριθ. 4060/1960 Νόμου.

β. Τὰς διατάξεις τοῦ υπ' αριθ. 797/1971 Ν.Δ. «περὶ ἀναγκαστικῶν ἀπαλλοτριώσεων», ἐν συνδυασμῷ πρὸς τὰς τοιαύτας τοῦ υπ' αριθ. 139/1971 Β.Δ. «περὶ τῆς ἀρμοδιότητος τῶν Νομαρχῶν πρὸς κηρύξιν ἀναγκαστικῶν τινῶν ἀπαλλοτριώσεων».

γ. Τὴν υπ' αριθ. 1057 γνωμοδότησιν τοῦ Διοικητικοῦ Συμβουλίου τοῦ Ἑλληνικοῦ Ὄργανισμοῦ Τουρισμοῦ (συνεδρίασις υπ' αριθ. 39/24.11.1972), ἀποφασίζομεν:

Κηρύσσομεν ἀναγκαστικῶς ἀπαλλοτριωτέαν, λόγῳ δημοσίας ὠφελείας, ἔδαφικὴν ἔκτασιν, συνολικοῦ ἐμβαδοῦ 14.288 μ2 περίπου, κειμένην εἰς περιοχὴν Ν. Μουδανιῶν Χαλκιδικῆς, ὡς αὕτη ἐμφαίνεται εἰς τὸ υπ' αριθ. 879/1/28391/10.10.

1972 καὶ ὑπὸ κλίμακα 1 : 500 κτηματολογικὸν διάγραμμα τοῦ Ε.Ο.Τ. ὑπὸ τὰ στοιχεῖα Α, Β, Γ, Δ, Ε, Ζ, Α, πρὸς τὸν σκοπὸν δημιουργίας Τουριστικοῦ Περιπτέρου μετὰ Πραφείου Πληροφοριῶν.

Ἐπὶ τῆς ὡς ἄνω ἔδαφικῆς ἐκτάσεως, ἀξιοῦν δικαιώματα κυριότητος οἱ: Τουρλιτάκης Ἰωάννης, Πυθαρίου Χριστόφορος καὶ λοιποὶ ἰδιῶται.

Ἡ ἀπαλλοτριώσις κηρύσσεται καὶ γίνεται ὑπὲρ καὶ δαπάναις τοῦ Ἑλληνικοῦ Ὄργανισμοῦ Τουρισμοῦ (Ε.Ο.Τ.).

Ἡ παρούσα δημοσιευθῆτω διὰ τῆς Ἐφημερίδος τῆς Κυβερνήσεως.

Ἐν Πολυγύρῳ τῇ 15 Δεκεμβρίου 1972

Ὁ Νομάρχης
ΑΝΔΡΕΑΣ Γ. ΚΑΝΕΛΛΟΠΟΥΛΟΣ

ΠΟΛΕΟΔΟΜΙΑ

ΑΠΟΦΑΣΕΙΣ

Ἀριθ. Ο—8057

(7)

Περὶ τροποποιήσεως τοῦ σχεδίου πόλεως Ἄργους, Νομοῦ Ἀργολίδος.

Ο ΝΟΜΑΡΧΗΣ ΑΡΓΟΛΙΔΟΣ

Ἐχοντες ὑπ' ὄψιν:

1. Τὰς διατάξεις τοῦ ἀπὸ 17 Ἰουλίου 1923 Ν.Δ. «περὶ σχεδίων πόλεων κλπ.», ὡς τοῦτο ἐτροποποιήθη καὶ ἰσχύει σήμεραν.

2. Τὸ υπ' αριθ. 1018/21.10.1971 Ν.Δ. «περὶ τροποποιήσεως καὶ συμπληρώσεως τοῦ Α.Ν. 314/1968 «περὶ παροχῆς εἰς τὸν Ὑπουργὸν Βορείου Ἑλλάδος καὶ τοὺς Νομάρχας ἀρμοδιότητος ἐπὶ θεμάτων ἐγκρίσεως, ἐπεκτάσεως ἢ τροποποιήσεως σχεδίων πόλεων καὶ κωμῶν».

3. Τὴν υπ' αριθ. 155/1972, θέμα 2ον, ἀπόφασιν τοῦ Δημοτικοῦ Συμβουλίου Ἄργους, δι' ἧς ἀποφαινεται ὅτι οὐδεμία ἔνστασις ὑπεβλήθη κατὰ τῆς υπ' αριθ. 107/1972 ἀποφάσεως αὐτοῦ.

4. Τὴν γνώμην ἐπὶ τοῦ θέματος τούτου τοῦ Γενικοῦ Περιφερειακοῦ Συμβουλίου Δημοσίων Ἔργων, Τμήματος Νομοῦ Ἀργολίδος, διατυπωθεῖσαν εἰς τὴν υπ' αριθ. 14/18.11.1972 (θέμα 1ον) προᾶξιν αὐτοῦ, ἀποφασίζομεν:

Ἐγκρίνομεν τὴν τροποποίησιν τοῦ σχεδίου πόλεως Ἄργους παρὰ τὴν ὁδὸν Γούναρη εἰς Ἰ.Ο.Τ. 155 καὶ δὴ εἰς τὸ τμήμα αὐτῆς, τὸ μεταξὺ τῆς ὁδοῦ Ἀσκληπιοῦ καὶ τῆς Ἀνανύμου ἀδιανοίχτου ἐγκεκριμένης δημοτικῆς ὁδοῦ, ἀπὸ τῆς ἐγκεκριμένης γραμμῆς ΑΓ εἰς τὴν τοιαύτην ΒΓ (ἤτοι ἐσώτερον) καὶ ὡς ἐμφαίνεται εἰς τὸ ἀπὸ 21.10.1972 τοπογραφικὸν διάγραμμα ὑπὸ κλίμακα 1 : 200 τὸ συνοδεῦον τὴν παρούσαν, ὑπὸ τὴν προϋπὸθεσιν ὅπως τὸ τμήμα ΑΒΓ διαμορφωθῆ εἰς χώρον πεζοδρομίου τοῦ κανονικοῦ πεζοδρομίου τῆς ὁδοῦ ἀρχομένου ἀπὸ τῆς γραμμῆς ΑΓ καὶ πρὸς τὴν ὁδόν.

Ἡ παρούσα, ἤτις, δημοσιευθῆτω εἰς τὴν Ἐφημερίδα τῆς Κυβερνήσεως, θέλει ἰσχύει ἀπὸ τῆς δημοσιεύσεώς τῆς.

Ἐν Ναυπλίῳ τῇ 7 Δεκεμβρίου 1972

Ὁ Νομάρχης κ.ά.α.
Ὁ Διευθυντῆς
Η. ΤΣΙΓΚΟΣ

ΤΡΟΠΟΠΟΙΗΣΗ ΣΧΕΔΙΟΥ ΤΟΜΕΣ ΑΡΤΟΣ -
ΑΦΟΡΕΣΑ ΤΟ ΤΜΗΜΑ ΤΗΣ ΟΔΟΥ ΓΟΥΛΑΡΦ
ΤΟ ΠΕΡΙΛΑΜΒΑΝΟΜΕΝΟΝ ΜΕΤΑΞΥ ΤΩΝ
ΟΔΩΝ ΑΣΚΛΗΤΙΟΥ ΚΑΙ ΑΝΕΣΥΧΟΥ ΕΛΕΚΡΙ-
ΜΕΝΤΣ ΟΔΟΥ ΚΑΙΜ. 1:200
ΑΡΟΣ 14/19/72 ΟΣΥΝΤΑΧΣ

ΠΑΝΝΗΣ Δ. ΠΑΠΑΝΗΝΤΙΟΥ
ΠΟΛΥΤΕΧΝΟΝ ΑΡΧΙΤΕΚΤΟΝΩΝ
ΑΡΧΙΤΕΚΤΟΝΟΣ Τ.Η. ΜΑΚΕΔΟΝΙΑΣ
ΑΡΟΣ
Α.Η. ΥΠΟΛ
ΕΛΕΚΤΡΟΝ
ΕΛΕΚΤΡΟΝ
ΕΛΕΚΤΡΟΝ

ΕΦΕΡΘΗ
ΕΠ. Νομικό Τ. 2-11-1972
Το Προβλεπόμεν
Ε.Ε.Ε.Τ.Ε.

ΕΥΑ. Κ. ΟΡΦΕΑΣ

Συμβολισμός κατά την
παραχώρηση του έργου

ΕΦΕΡΘΗ
ΕΠ. Νομικό Τ. 2-11-1972
Το Προβλεπόμεν
Ε.Ε.Ε.Τ.Ε.

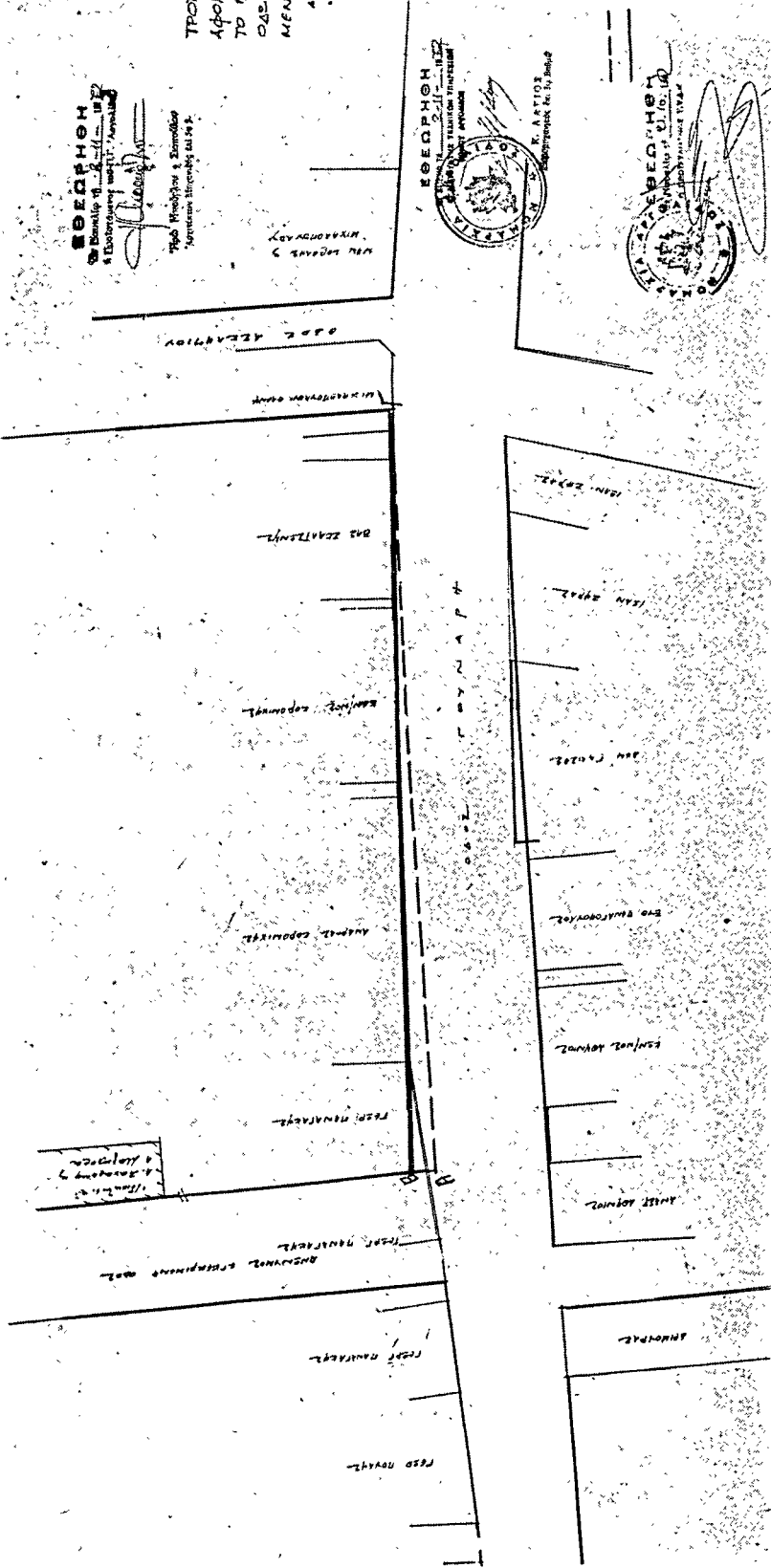
ΕΦΕΡΘΗ
ΕΠ. Νομικό Τ. 2-11-1972
Το Προβλεπόμεν
Ε.Ε.Ε.Τ.Ε.

ΕΦΕΡΘΗ
ΕΠ. Νομικό Τ. 2-11-1972
Το Προβλεπόμεν
Ε.Ε.Ε.Τ.Ε.

ΕΦΕΡΘΗ
ΕΠ. Νομικό Τ. 2-11-1972
Το Προβλεπόμεν
Ε.Ε.Ε.Τ.Ε.

ΕΦΕΡΘΗ
ΕΠ. Νομικό Τ. 2-11-1972
Το Προβλεπόμεν
Ε.Ε.Ε.Τ.Ε.

ΕΦΕΡΘΗ
ΕΠ. Νομικό Τ. 2-11-1972
Το Προβλεπόμεν
Ε.Ε.Ε.Τ.Ε.



Αριθ. Η. 25040

(8)

Περί αναγνωρίσεως ύφισταμένης παρόδου ΑΛ8 εις συνοικίαν «'Ανθούπολις» Πατρών, ως όδου προϋφισταμένης του έτους 1923, Νομού 'Αχαΐας.

Ο ΝΟΜΑΡΧΗΣ ΑΧΑΪΑΣ

Έχοντες ύπ' όψιν:

α) Τάς διατάξεις του Νόμου 3200/1955 «περί διοικητικής άποκεντρώσεως» και τας τιαύτας του από 28.6.1955 Β.Δ. «περί έξαιρέσεως από της άρμοδιότητος των Νομαρχών άντικειμένων τινών άρμοδιότητος του 'Υπουργείου Δημοσίων Έργων».

β) Τάς διατάξεις του ύπ' αριθ. 532/70 Ν.Δ. «περί συμπληρώσεως των διατάξεων, περί διοικητικής άποκεντρώσεως».

γ) Τάς διατάξεις του ύπ' αριθ. 863/1960 Β.Δ.

δ) Τάς διατάξεις του ύπ' αριθ. 712/1970 Β.Δ., ως έτροποποιήθη και συνεπληρώθη διά των ύπ' αριθ. 677/1971 και 198/1972 Β.Δ.

ε) Την ύπ' αριθ. Α7/16/11/7.10.1970 κοινήν άπόφασιν των 'Υπουργών Προεδρίας Κυβερνήσεως, Έσωτερικών και Δημοσίων Έργων «περί όργανώσεως των Περιφερειακών 'Υπηρεσιών του 'Υπουργείου Δημοσίων Έργων».

στ) Την ύπ' αριθ. Α. 111814/13.11.1970 έγχ. Α311 του 'Υπουργείου Δημοσίων Έργων «περί εφαρμογής των διατάξεων, περί άποκεντρώσεως άρμοδιοτήτων».

ζ) Την από 22.11.1972 αίτησιν των Χαραλάμπους 'Ανδ. Γιακουμάτου και Πολυτίμης συζ. 'Ανδρ. Γιακουμάτου, μετά

τίτλων ιδιοκτησιών κλπ. στοιχείων, δι' ης αίτούνται την αναγνώρισιν ύφισταμένης παρόδου ΑΛ8 εις συνοικίαν «'Ανθούπολις» Πατρών, ως όδου προϋφισταμένης του έτους 1923.

η) Τάς ύπ' αριθ. 83031/6.11.1972, 83032/6.11.1972 και 83039/6.11.1972 ένόρκους βεβαιώσεις.

θ) Το ύπ' αριθ. 314/17.12.1965 έγγραφον του Νομικού Συμβουλίου του Κράτους (Δικαστικού Γραφείου Πατρών) επί παρομοίου θέματος.

ι) Το ύποβληθέν ήμίν τοπογραφικόν διάγραμμα έμφαίνον την έν λόγω πάροδον.

κ) Το ύπ' αριθ. 2585/27.11.1972 έγγραφον της Διευθύνσεως Τεχνικών 'Υπηρεσιών, Τμήματος Πολεοδομικών Έφαρμογών, προς το Π.Σ.Δ.Ε., Τμήμα Νομού 'Αχαΐας.

λ) Τάς διατάξεις του Ν.Δ. 690/1948.

μ) Την ύπ' αριθ. 26/2/28.11.1972 γνωμοδότησιν του Π. Σ.Δ.Ε., Τμήμα Νομού 'Αχαΐας, άποφασίζομεν:

'Αναγνωρίζομεν την πάροδον ΑΛ8 εις συνοικίαν «'Ανθούπολις» Πατρών, ως όδου προϋφισταμένην του έτους 1923 και έχουσιν εφαρμογήν έν προκειμένω άπαται αι διατάξεις αι ισχύουσαι και εις τας έγκεκριμένας όδους του ρυμοτομικού σχεδίου πόλεως Πατρών.

'Η παρούσα δημοσιευθήτω διά της Έφημερίδος της Κυβερνήσεως.

Έν Πατραις τή 7 Δεκεμβρίου 1972

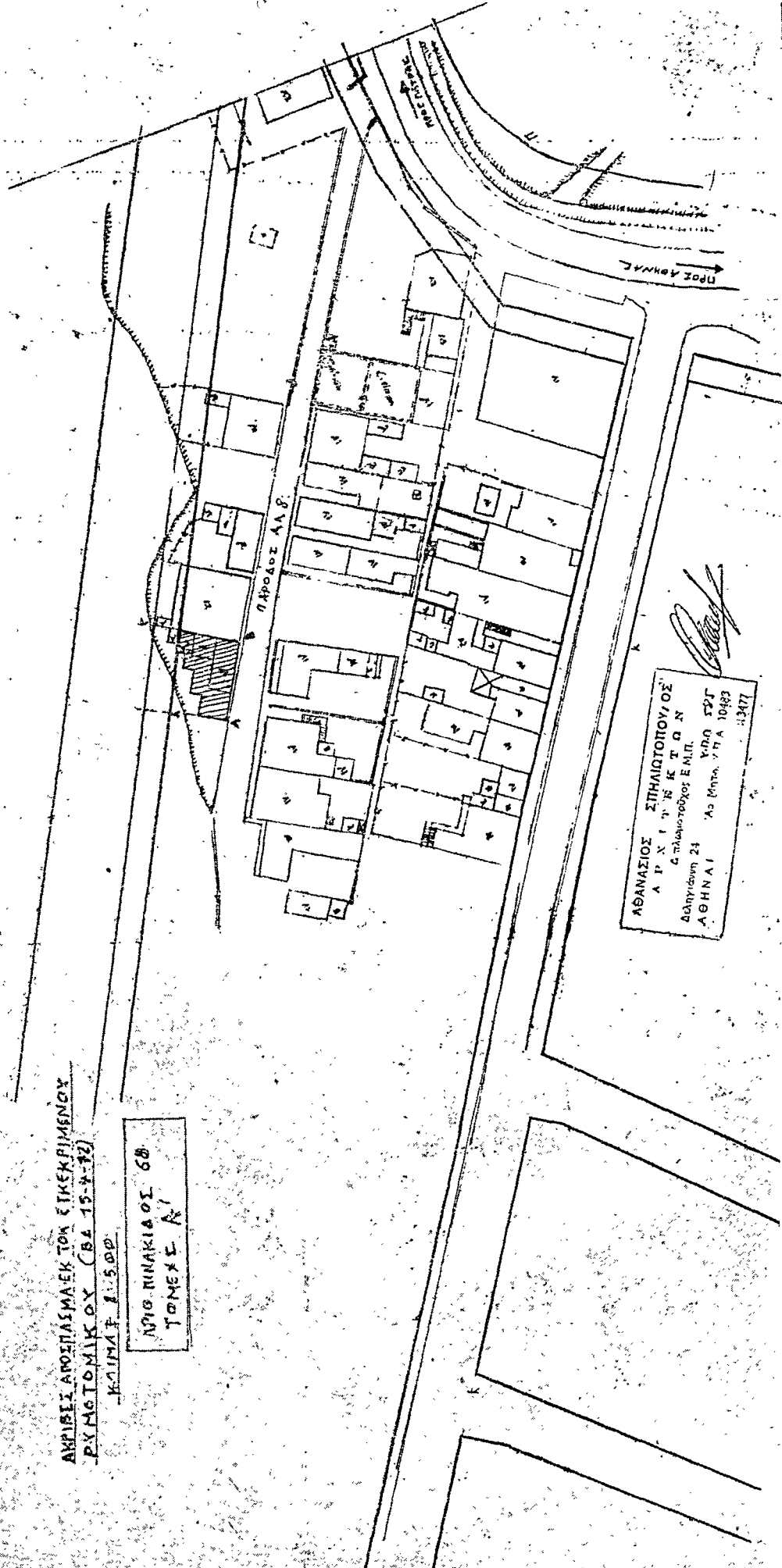
Ο Νομάρχης
Ν. ΜΑΤΑΡΑΓΚΑΣ

ΔΙΟΡΟΦΟΣ ΟΙΚΟΔΟΜΗ
 ΧΑΡΑΚΤΗΡΙΣΤΙΚΩΝ ΚΑΙ ΠΟΛΥΤΙΜΗΣ ΣΥΣΤ.
 ΧΑΡΑΚΤΗΡΙΣΤΙΚΩΝ
 ΠΑΡΟΔΟΣ ΑΛΦ ΑΡΙΘ 17-ΑΝΘΟΥΠΟΛΙΣ
 ΠΑΤΡΑΙ

ΟΙΚΟΓΕΦΑΝ (ΑΕΓΑ)

ΑΝΤΙΣΤΑΣΙΑΣ ΜΕΚΤΟΝ ΕΤΕΚΕΡΙΜΕΝΟΥ
 ΡΥΜΟΤΟΜΙΚΟΥ (ΣΒΕ 15-9-72)
 ΚΛΙΜΑΞ 1:500

ΝΟΣ ΜΗΛΑΚΙΑΣ 60
 ΤΟΜΕΧΣ Α'



ΑΘΑΝΑΣΙΟΣ ΣΠΗΛΙΩΤΟΠΟΥΛΟΣ
 ΑΡΧΙΤΕΚΤΟΝΟΣ
 Αδελφών 24
 ΑΘΗΝΑΙ
 ΚΩΔ. ΣΤ. 10483
 ΤΗΛ. 3347

ΑΝΑΚΟΙΝΩΣΕΙΣ

(9)

Περί ειδοποίησεως τῆς γενομένης παρακαταθέσεως ἀποζημιώσεως ἐξ ἀπαλλοτριώσεως οἰκοπέδου ἐν Θεσσαλονίκη.

Διὰ τῆς ὑπ' ἀριθ. 968/1972 ἀποφάσεως τοῦ Μονομελοῦς Πρωτοδικείου Θεσσαλονίκης, ἐκδοθείσης ἐπὶ αἰτήσεως τῆς Σοφίας συζύγου Ἀνδρέου Βουλγαροπούλου, τὸ γένος Πασχάλη Κοντοπούλου κατὰ Ἄννης χήρας Μιλτιάδου Σουρμελίδου, καθωρίσθη εἰς δραχμὰς 7.000 ἢ κατὰ τετραγωνικὸν μέτρον προσωρινὴ τιμὴ μονάδος ἀποζημιώσεως τοῦ εἰς τὴν ἰδιοκτησίαν τῆς αἰτούσης προσκυρωθέντος τμήματος γηπέδου ἐμβαδῶ μ2 11 (ένδεκα), ἐμφαινόμενου ὑπὸ τὰ στοιχεῖα 7—8—9—10—7 ἐν τῇ ὑπ' ἀριθ. 782/1937 πράξει τακτοποιήσεως τοῦ Πολεοδομικοῦ Γραφείου Θεσσαλονίκης, ἐπικυρωθείσης δυνάμει τῆς ὑπ' ἀριθ. 38485/1937 ἀποφάσεως τοῦ Ὑπουργοῦ Συγκοινωνίας.

Ἡ ὡς ἄνω ἀποζημιώσις συμποσομένη εἰς δραχμὰς 77.000

ἀνήκουσα καὶ ἀποδοτέα εἰς τὸν ἰδιοκτήτην τοῦ ὡς ἄνω τμήματος, φεραμένου ὡς τοιοῦτου ἐν τῇ ὡς ἄνω πράξει τῆς Ἄννης χήρας Μιλτιάδου Σουρμελίδου, κατετέθη νομίμως εἰς τὸ ἐν Θεσσαλονίκη Ταμεῖον Παρακαταθηκῶν καὶ Δανείων, ἐκδοθέντος τοῦ ὑπ' ἀριθ. 168759 τῆς 18.12.1972 γραμματίου συστάσεως παρακαταθήκης τοῦ ἐν λόγω Ταμείου καὶ κατατεθέντος τοῦ ἐν λόγω γραμματίου νομίμως παρὰ τῆ Συμβολαιογράφου Θεσσαλονίκης Αὐγῆ Χατζησταύρου—Νοταῶ, συνταγείσης ὑπ' αὐτῆς τῆς ὑπ' ἀριθ. 14149 τῆς 18.12.1972 πράξεως καταθέσεως ἣτις ἐκοινοποιήθη πρὸς τὴν Ἄνναν χήραν Μιλτιάδου Σουρμελίδου, συνταγείσης τῆς ὑπ' ἀριθ. 15395 τῆς 19.12.1972 ἐκθέσεως ἐπίδοσεως τοῦ δικαστικοῦ ἐπιμελητοῦ παρὰ τῷ Πρωτοδικεῖῳ Θεσσαλονίκης Εὐσταθίου Γιαταγᾶνα.

Ἐν Θεσσαλονίκη τῇ 20 Δεκεμβρίου 1972

Ὁ πληρεξούσιος Δικηγόρος
ΚΩΝΣΤΑΝΤΙΝΟΣ ΒΕΡΓΟΠΟΥΛΟΣ

(Ἀριθ. τριπλ. ΙΖ' Δημ. Ταμ. Ἀθ. 103847 τῆς 23.12.72)

Η ΥΠΗΡΕΣΙΑ ΤΟΥ ΕΘΝΙΚΟΥ ΤΥΠΟΓΡΑΦΕΙΟΥ

ΓΝΩΣΤΟΠΟΙΕΙ ΟΤΙ:

Ἡ ἔτησίᾳ συνδρομὴ τῆς Ἐφημερίδος τῆς Κυβερνήσεως, ἡ τιμὴ τῶν τμηματικῶς πωλουμένων φύλλων αὐτῆς καὶ τὰ τέλη δημοσιεύσεως ἐν τῇ Ἐφημερίδι τῆς Κυβερνήσεως, καθωρίσθησαν ἀπὸ 1ης Ἰανουαρίου 1973 ὡς κάτωθι:

Α. ΕΤΗΣΙΑΙ ΣΥΝΔΡΟΜΑΙ

1. Διὰ τὸ Τεῦχος Α'	Δραχ.	400
2. » » » Β'	»	400
3. » » » Γ'	»	300
4. » » » Δ'	»	700
5. » » » Πράξεις Νομικῶν Προσώπων Δ.Δ. κ.λ.π.	»	300
6. » » Παράρτημα	»	200
7. » » Δελτίον Ἀνωνύμων Ἐταιρειῶν κ.λ.π. .	»	1.500
8. » » Δελτίον Ἐμπορικῆς καὶ Βιομηχανικῆς Ἰδιοκτησίας	»	200
9. Δι' ἅπαντα τὰ τεύχη, τὸ Παράρτημα καὶ τὰ Δελτία	»	3.500

Οἱ Δήμοι καὶ αἱ Κοινότητες τοῦ Κράτους καταβάλλουσι τὸ ἥμισυ τῶν ἀνωτέρω συνδρομῶν.

Ἐπὲρ τοῦ Ταμείου Ἀλληλοβοηθείας Προσωπικοῦ τοῦ Ἐθνικοῦ Τυπογραφείου (ΤΑΠΕΤ) ἀναλογοῦν τὰ ἑξῆς ποσά :

1. Διὰ τὸ Τεῦχος Α'	Δραχ.	20
2. » » » Β'	»	20
3. » » » Γ'	»	15
4. » » » Δ'	»	35
5. » » » Πράξεις Νομικῶν Προσώπων Δημ. Δικαίου κ.λ.π.	»	15
6. » » Παράρτημα	»	10
7. » » Δελτίον Ἀνωνύμων Ἐταιρειῶν	»	75
8. » » Δελτίον Ἐμπ. καὶ Βιομ. Ἰδιοκτησίας ..	»	10
9. Δι' ἅπαντα τὰ τεύχη	»	175

Β. ΤΙΜΗ ΦΥΛΛΩΝ

Ἐκαστον φύλλον, μέχρι 8 σελίδων, τιμᾶται δραχ. 2, ἀπὸ 9 ἕως 40 σελ. δραχ. 5, ἀπὸ 41 ἕως 80 σελ. δραχ. 10, ἀπὸ 81 σελ. καὶ ἄνω ἡ τιμὴ πωλήσεως ἑκάστου φύλλου προσαυξάνεται κατὰ δραχ. 10 ἀνὰ 80 σελίδας.

Γ. ΤΕΛΗ ΔΗΜΟΣΙΕΥΣΕΩΝ

I. Εἰς τὸ Δελτίον Ἀνωνύμων Ἐταιρειῶν καὶ Ἐταιρειῶν Περιορισμένης Εὐθύνης :

A. Δημοσιεύματα Ἀνωνύμων Ἐταιρειῶν

1. Τῶν δικαστικῶν πράξεων	Δραχ.	200
2. Τῶν καταστατικῶν Ἀνωνύμων Ἐταιρειῶν ..	»	5.000
3. Τῶν τροποποιήσεων τῶν καταστατικῶν τῶν Ἀνωνύμων Ἐταιρειῶν	»	1.000
4. Τῶν ἀνακοινώσεων καὶ προσκλήσεων εἰς γενικὰς συνελεύσεις, τῶν κατὰ τὸ ἄρ- θρον 32 τοῦ Ν. 3221/24 γνωστοποιήσεων, ὡς καὶ τῶν ἀνακοινώσεων τῶν προβλε- πομένων ὑπὸ τοῦ ἄρθρου 59 παρ. 3 τοῦ Ν.Δ. 400/70 περὶ Ἀλλοδαπῶν Ἀσφαλι- στικῶν Ἐταιρειῶν	»	500
5. Τῶν ἀνακοινώσεων τῶν ὑπὸ διάλυσιν Ἀνω- νύμων Ἐταιρειῶν, κατὰ τὸ Β.Δ. 20/5/1939.	»	100
6. Τῶν ἰσολογισμῶν τῶν Ἀνωνύμων Ἐταιρειῶν.	»	2.000
7. Τῶν συνοπτικῶν μηνιαίων καταστάσεων τῶν Τραπεζικῶν Ἐταιρειῶν	»	500
8. Τῶν ἀποφάσεων περὶ ἐγκρίσεως τιμολογίων τῶν Ἀσφαλιστικῶν Ἐταιρειῶν	»	300
9. Τῶν ὑπουργικῶν ἀποφάσεων περὶ παροχῆς ἀδείας ἐπεκτάσεως τῶν ἐργασιῶν Ἀσφα- λιστικῶν Ἐταιρειῶν, ὡς καὶ τῶν ἐκθέσεων περιουσιακῶν στοιχείων	»	2.000
10. Τῶν περὶ παροχῆς πληρεξουσιότητος πρὸς ἀντιπροσώπευσιν ἐν Ἑλλάδι ἀλλοδαπῶν Ἐταιρειῶν, ὡς καὶ τῶν ἀποφάσεων περὶ μεταβιβάσεως τοῦ χαρτοφυλακίου Ἀσφα- λιστικῶν Ἐταιρειῶν κατὰ τὸ ἄρθρον 59 παρ. 1 τοῦ Ν.Δ. 400/70	»	1.000
11. Τῶν ἀποφάσεων περὶ συγχωνεύσεως Ἀνω- νύμων Ἐταιρειῶν	»	5.000

12. Τῶν ἀποφάσεων τῆς Ἐπιτροπῆς τοῦ Χρημα- τιστηρίου περὶ εἰσαγωγῆς χρεωγράφων εἰς τὸ Χρηματιστήριον πρὸς διαπραγμα- τευσιν, συμφώνως πρὸς τὰς διατάξεις τοῦ ἄρθρου 2 παρ. 3 Α.Ν. 148/67	Δραχ.	500
13. Τῶν ἀποφάσεων τῆς Ἐπιτροπῆς κεφαλαιαγο- ρᾶς περὶ διαγραφῆς χρεωγράφων ἐκ τοῦ Χρηματιστηρίου, συμφώνως πρὸς τὰς διατάξεις τοῦ ἄρθρου 2 παρ. 4 Α.Ν. 148/ 1967	»	500

B. Δημοσιεύματα Ἐταιρειῶν Περιορισμένης Εὐθύνης

1. Τῶν καταστατικῶν	Δραχ.	500
2. Τῶν τροποποιήσεων τῶν καταστατικῶν	»	200
3. Τῶν ἀνακοινώσεων καὶ προσκλήσεων	»	100
4. Τῶν ἰσολογισμῶν	»	500
5. Τῶν ἐκθέσεων ἐκτιμήσεως περιουσιακῶν στοι- χείων	»	500

Γ. Δημοσιεύματα Ἀλληλασφαλιστικῶν Συν- εταιρισμῶν - Ἀλληλασφαλιστικῶν Ταμείων

1. Τῶν Ὑπουργικῶν ἀποφάσεων περὶ χορηγή- σεως ἀδείας λειτουργίας Ἀλληλασφαλιστι- κῶν Συνεταιρισμῶν - Ἀλληλασφαλιστικῶν Ταμείων	»	500
2. Τῶν ἰσολογισμῶν τῶν Ἀλληλασφαλιστικῶν Συνεταιρισμῶν - Ἀλληλασφαλιστικῶν Ταμείων	»	500

II. Εἰς τὸ Δ' Τεῦχος καὶ Παράρτημα

1. Τῶν δικαστικῶν πράξεων, προσκλήσεων καὶ λοιπῶν δημοσιεύσεων	»	200
2. Τῶν ἀδειῶν πωλήσεως ἱαματικῶν ὑδάτων ..	»	500

Τὸ ὑπὲρ τοῦ Ταμείου Ἀλληλοβοηθείας Προσωπικοῦ Ἐθνικοῦ Τυπογραφείου (ΤΑΠΕΤ) καταβλητέον ποσοστὸν ἐπὶ τῶν τελῶν δημοσιεύσεων ἐν τῷ Δελτίῳ Ἀνωνύμων Ἐταιρειῶν καὶ Ἐταιρειῶν Περιορισμένης Εὐθύνης ἐν γένει ὠρίσθη εἰς 5 %.

Δ. ΚΑΤΑΒΟΛΗ ΣΥΝΔΡΟΜΩΝ - ΤΕΛΩΝ ΔΗΜΟΣΙΕΥΣΕΩΝ ΚΑΙ ΠΟΣΟΣΤΩΝ Τ.Α.Π.Ε.Τ.

1. Αἱ συνδρομαὶ τοῦ ἐσωτερικοῦ καὶ τὰ τέλη δημοσιεύσεων προκαταβάλλονται εἰς τὰ Δημόσια Ταμεία ἔναντι ἀποδεικτικῆς εἰσπράξεως, ὅπερ, μερίμνη τοῦ ἐνδιαφερομένου, ἀποστέλλεται εἰς τὴν Ὑπηρεσίαν τοῦ Ἐθνικοῦ Τυπογραφείου.

2. Αἱ συνδρομαὶ τοῦ ἐξωτερικοῦ δύνανται ν' ἀποστέλλονται καὶ εἰς ἀνάλογον συνάλλαγμα δι' ἐπιταγῆς ἐπ' ὀνόματι τοῦ Διευθυντοῦ τοῦ Ἐθνικοῦ Τυπογραφείου.

3. Ἡ καταβολὴ τοῦ ὑπὲρ τοῦ Τ.Α.Π.Ε.Τ. ποσοστοῦ ἐπὶ τῶν ἀνωτέρω συνδρομῶν καὶ τελῶν δημοσιεύσεων ἐνεργεῖται ἐν Ἀθήναις μὲν εἰς τὸ Ταμεῖον τοῦ ΤΑΠΕΤ (Κατάστημα Ἐθνικοῦ Τυπογραφείου), ἐν ταῖς λοιπαῖς δὲ πόλεσι τοῦ Κράτους εἰς τὰ Δημόσια Ταμεία, ὅπερ ἀποδίδεται εἰς τὸ ΤΑΠΕΤ, συμφώνως πρὸς τὰ ὀριζόμενα διὰ τῶν ὑπ' ἀριθ. 192378/3639 τοῦ ἔτους 1947 (ΡΟΝΕΟ 185) καὶ 178048/5321/31.7.65 (ΡΟΝΕΟ 139) ἐγκυκλίων διαταγῶν τοῦ Γενικοῦ Λογιστηρίου τοῦ Κράτους. Ἐπὶ συνδρομῶν ἐξωτερικοῦ ἀποστέλλομένων δι' ἐπιταγῶν, συναποστέλλεται διὰ τῶν ἐπιταγῶν καὶ τὸ ὑπὲρ τοῦ ΤΑΠΕΤ ποσοστὸν.

Ο ΠΡΟΪΣΤΑΜΕΝΟΣ ΤΗΣ ΥΠΗΡΕΣΙΑΣ Ε. Τ.
Θ. ΚΩΣΤΟΜΗΤΣΟΠΟΥΛΟΣ