



ΕΦΗΜΕΡΙΣ ΤΗΣ ΚΥΒΕΡΝΗΣΕΩΣ

ΤΗΣ ΕΛΛΗΝΙΚΗΣ ΔΗΜΟΚΡΑΤΙΑΣ

ΕΝ ΑΘΗΝΑΙΣ
ΤΗ 22 ΙΟΥΝΙΟΥ 1973

ΤΕΥΧΟΣ ΤΕΤΑΡΤΟΝ

ΑΡΙΘΜΟΣ ΦΥΛΛΟΥ
169

ΠΕΡΙΕΧΟΜΕΝΑ

ΑΠΑΛΛΟΤΡΙΩΣΕΙΣ

ΑΠΟΦΑΣΕΙΣ

- Περί αναγκαστικής απαλλοτριώσεως κτημάτων προς κατασκευή του αυτοκινητοδρόμου Θεσσαλονίκης — Γιουγκοσλαβικών συνόρων κατά το τμήμα αυτού Χαλάστρας — Βαθυλάκκου. 1
- Περί αναγκαστικής απαλλοτριώσεως κτημάτων προς αποκατάστασιν της εθνικής οδού Ναυπάκτου — Αμφίσσης κατάντι φράγματος Μόρνου. 2
- Περί επικυρώσεως εκθέσεως καθορισμού όριων αιγιαλού και παραλίας εις θέσιν Σαρακηνού ή Λειβάδι Μαλλίων ιδιοκτησίας Ε.Π.Ε. Ι. Γιαννίκος εν τῷ Ν. Ἑρακλείου. 3

ΑΝΑΚΟΙΝΩΣΕΙΣ

- Περί ειδοποιήσεως τῆς γενομένης παρακαταθέσεως αποζημιώσεως ιδιωτικῶν ἀκινήτων ἐξ αναγκαστικῆς ἀπαλλοτριώσεως ἐν τῷ Ν. Χαλκιδικῆς. 4
- Περί ειδοποιήσεως τῆς γενομένης συμπληρωματικῆς ἀποζημιώσεως λόγω αναγκαστικῆς ἀπαλλοτριώσεως ἐκτάσεως εις θέσιν Βλήχα ἢ Τουρκολίμανον Ἐλευσίνας Ν. Ἀττικῆς. 5

ΠΟΛΕΟΔΟΜΙΑ

ΑΠΟΦΑΣΕΙΣ

- Περί ἐγκρίσεως τοῦ ρυμοτομικοῦ σχεδίου νέου οἰκισμού Καλλιθεοκάμπου — Πατρῶν Ν. Ἀχαΐας. 6
- Περί χαρακτηρισμοῦ ὡς θειέτερου οἰκισμού «ΠΕΤΡΕΜΕΖΑ-ΦΕΡΓΟΥ» περιοχῆς Δήμου Πατρῶν Ν. Ἀχαΐας. 7

ΑΠΑΛΛΟΤΡΙΩΣΕΙΣ

ΑΠΟΦΑΣΕΙΣ

Ἄριθ. Δ. 2958/3822. (1)

Περί αναγκαστικῆς ἀπαλλοτριώσεως κτημάτων προς κατασκευή του αυτοκινητοδρόμου Θεσσαλονίκης—Γιουγκοσλαβικών συνόρων κατά το τμήμα αυτού Χαλάστρας — Βαθυλάκκου.

ΟΙ ΥΠΟΥΡΓΟΙ

ΟΙΚΟΝΟΜΙΚΩΝ ΚΑΙ ΔΗΜΟΣΙΩΝ ΕΡΓΩΝ

Ἐχόντες ὑπ' ὄψει: 1) Τὰς διατάξεις τοῦ ὑπ' ἀριθ. 797/1971 Ν. Δ/τος «περὶ ἀναγκαστικῶν ἀπαλλοτριώσεων» ἐν συνδυασμῷ πρὸς τὰς διατάξεις τοῦ ὑπ' ἀριθ. 139/1971 Β.Δ. «περὶ τῆς ἀρμοδιότητος τῶν Νομαρχῶν πρὸς κήρυξιν ἀναγκαστικῶν τινῶν ἀπαλλοτριώσεων» καὶ 2) τὰς διατάξεις τοῦ ἀρθροῦ 23 τοῦ ἀπὸ 25.11.1929 Διατάγματος «περὶ κωδικοποιήσεως τῶν περὶ κατασκευῆς καὶ συντηρήσεως ὁδῶν κειμένων διατάξεων» καὶ 3) τὰς διατάξεις τοῦ ἀρθροῦ 5 τοῦ ὑπ' ἀριθ. 1838/1951 Ἀναγκ. Νόμου «περὶ ἔργων ὑδρεύσεως τῶν Ἀθηνῶν—Πειραιῶς καὶ Περιχώρων», ἀποφασίζομεν:

κατασκευῆς καὶ συντηρήσεως ὁδῶν κειμένων διατάξεων», ἀποφασίζομεν:

Κηρύσσομεν ἀναγκαστικῶς ἀπαλλοτριωτέαν, λόγω δημοσίας ὠφελείας, ἤτοι πρὸς κατασκευὴν τοῦ αυτοκινητοδρόμου Θεσσαλονίκης Γιουγκοσλαβικῶν συνόρων κατὰ τὸ τμήμα τοῦ Χαλάστρας—Βαθυλάκκου, ἔκτασιν, συνολικοῦ ἐμβαδοῦ 104.815 μ², ὡς αὕτη, ἐμφαίνεται εἰς τὸ ἀπὸ 6.4.1972 κτηματολογικὸν διάγραμμα καὶ εἰς τὸν συνοδευόμενον τοῦτο ἀντίστοιχον κτηματολογικὸν πίνακα τοῦ συντάξαντος τοπογράφου Μηχανικοῦ Γεωργίου Παναγιωτίδη, δεόντως κεκρωμένα ὑπὸ τοῦ Προϊσταμένου τῆς 2ας Υ.Ε.Κ.Ε. Θεσσαλονίκης Ἐπιθεωρητοῦ Δημοσίων Ἔργων Ἀντωνίου Α. Τριγλιάνου.

Ἐπὶ τῆς ἀπαλλοτριουμένης ἐκτάσεως προβάλλουσι δικαιώματα κυριότητος οἱ: 1) Νικόλαος Σταματάκης τοῦ Βασιλείου, 2) Ἰωάννης Ἀναγνωστόπουλος τοῦ Θωμᾶ κλπ.

Ἡ ἀπαλλοτριώσις κηρύσσεται ὑπὲρ καὶ δαπάναις τοῦ Δημοσίου, θέλει δὲ ἀντιμετωπισθῆ αὕτη, ὑπὸ τῶν δι' ἔργα Δημοσίων Ἐπενδύσεων πιστώσεων ἀρμοδιότητος Ἰπουργεῖου Δημοσίων Ἔργων (ἔργον ὑπ' ἀριθ. 97118α).

Ἡ παρούσα δημοσιευθῆτω διὰ τῆς Ἐφημερίδος τῆς Κυβερνήσεως.

Ἐν Ἀθήναις τῇ 31 Μαΐου 1973

ΟΙ ΥΠΟΥΡΓΟΙ

ΟΙΚΟΝΟΜΙΚΩΝ
ΙΩΑΝΝΗΣ ΚΟΥΛΗΣ

ΔΗΜΟΣΙΩΝ ΕΡΓΩΝ
ΚΩΝ. ΠΑΠΑΔΗΜΗΤΡΙΟΥ

Ἄριθ. Δ. 2782/3437.

(2)

Περί αναγκαστικῆς ἀπαλλοτριώσεως κτημάτων προς αποκατάστασιν της εθνικής οδού Ναυπάκτου — Αμφίσσης κατάντι φράγματος Μόρνου.

ΟΙ ΥΠΟΥΡΓΟΙ

ΟΙΚΟΝΟΜΙΚΩΝ ΚΑΙ ΔΗΜΟΣΙΩΝ ΕΡΓΩΝ

Ἐχόντες ὑπ' ὄψει: 1) Τὰς διατάξεις τοῦ ὑπ' ἀριθ. 797/1971 Ν. Δ/τος «περὶ ἀναγκαστικῶν ἀπαλλοτριώσεων», ἐν συνδυασμῷ πρὸς τὰς διατάξεις τοῦ ὑπ' ἀριθ. 139/1971 Β.Δ. «περὶ τῆς ἀρμοδιότητος τῶν Νομαρχῶν πρὸς κήρυξιν ἀναγκαστικῶν τινῶν ἀπαλλοτριώσεων», 2) τὰς διατάξεις τοῦ ἀρθροῦ 23 τοῦ ἀπὸ 25.11.1929 Διατάγματος «περὶ κωδικοποιήσεως τῶν περὶ κατασκευῆς καὶ συντηρήσεως ὁδῶν κειμένων διατάξεων» καὶ 3) τὰς διατάξεις τοῦ ἀρθροῦ 5 τοῦ ὑπ' ἀριθ. 1838/1951 Ἀναγκ. Νόμου «περὶ ἔργων ὑδρεύσεως τῶν Ἀθηνῶν—Πειραιῶς καὶ Περιχώρων», ἀποφασίζομεν:

Κηρύσσομεν ἀναγκαστικῶς ἀπαλλοτριωτέαν, λόγω δημοσίας ὠφελείας, ἤτοι πρὸς ἀποκατάστασιν τῆς εθνικῆς οδού

Ναυπάκτου—Αμφίσσης κατάντι φράγματος Μόρνου (χ.φ. 5+700 έως χ.φ. 9+329) έκτασιν. συνολικού έμβαδού 163.790 μ². ως αυτή εμφανίζεται εις τὸ ἀπὸ 22.2.1973 καὶ ὑπὸ κλίμακα 1:1000 κτηματολογικὸν διάγραμμα καὶ εἰς τὸν συνοδευόντα τοῦτο ἀντίστοιχον κτηματολογικὸν πίνακα τοῦ συντάξαντος Μηχανικοῦ Ε. Ἰορδανοπούλου δεόντως τεθεωρημένα ἀπὸ 19.3.1973 ὑπὸ τοῦ Προϊσταμένου τῆς Γ.Ε.Κ.Ε. Θηβῶν τοῦ Ὑπουργείου Δημοσίων Ἔργων Ἐπιθεωρητοῦ Δημητρίου Δομενίκου.

Ἐπὶ τῆς ἀπαλλοτριουμένης ἐκτάσεως προβάλλουσι δικαιώματα κυριότητος οἱ: 1) Πέτρος Κοράκης τοῦ Δημητρίου, 2) Σπυρίδων Στεφάνουλος τοῦ Γεωργίου κλπ.

Ἡ ἀπαλλοτριωσις κηρύσσεται ὑπὲρ καὶ δαπάναις τοῦ Δημοσίου, θέλει δὲ ἀντιμετωπισθῆ ἡ σχετικὴ δαπάνη ὑπὸ τῶν δι' ἔργα δημοσίων ἐπενδύσεων πιστώσεων ἀρμοδιότητος Ὑπουργείου Δημοσίων Ἔργων (ἔργον ὑπ' ἀριθ. 976.003).

Ἡ παρῶσα δημοσιευθῆτω διὰ τῆς Ἐφημερίδος τῆς Κυβερνήσεως.

Ἐν Ἀθήναις τῆ 31 Μαΐου 1973

ΟΙ ΥΠΟΥΡΓΟΙ

ΟΙΚΟΝΟΜΙΚΩΝ
ΙΩΑΝΝΗΣ ΚΟΥΛΗΣ

ΔΗΜΟΣΙΩΝ ἜΡΓΩΝ
ΚΩΝ. ΠΑΠΑΔΗΜΗΤΡΙΟΥ

Ἀριθ. ΟΕ 10424 Φ. 39.

(3)

Περὶ ἐπικυρώσεως ἐκθέσεως καθορισμοῦ ὁρίων αἰγιαλοῦ καὶ παραλίας εἰς θέσιν Σαρακηνῶ ἢ Λειβάδι Μαλλίων πρὸ Ἰδιοκτησίας Ε.Π.Ε. Ἰ. Γιαννίκος ἐν τῷ Ν. Ἡρακλείου.

Ο ΝΟΜΑΡΧΗΣ ΗΡΑΚΛΕΙΟΥ

Ἐχόντες ὑπ' ὄψει τὰς διατάξεις:

1. Τοῦ ἀρθρου 1 παρ. 1 τοῦ Ν. 3200/55 «περὶ διοικητικῆς ἀποκεντρώσεως».
2. Τοῦ ἀπὸ 11/12.11.1929 Δ/τος «περὶ διοικήσεως δημοσίων κτημάτων».
3. Τοῦ ἀρθρου 1, 2 παρ. 3 τοῦ ΑΝ. 2344/1940 «περὶ αἰγιαλοῦ καὶ παραλίας».
4. Τοῦ ἀρθρου 5 τοῦ ΑΝ. 263/68 «περὶ τροποποιήσεως καὶ συμπληρώσεως τῶν διατάξεων «περὶ διοικήσεως δημοσίων κτημάτων».
5. Τὴν ἀπὸ 28.2.1972 αἰτησὶν τῆς Ε.Π.Ε. Ἰωάννης Γιαννίκος περὶ καθορισμοῦ τῆς ὀριογραμμῆς αἰγιαλοῦ καὶ παραλίας εἰς θέσιν Σαρακηνῶ ἢ Λειβάδι Μαλλίων, δυτικῶς τῶν Μινωϊκῶν Ἀνακτόρων Μαλλίων καὶ πρὸ τῆς ἐκείσε ἰδιοκτησίας τῆς ἐνθα προβλέπεται ἡ ἀνέγερσις ξενοδοχείου, μετὰ τοῦ συνοδευόντος ταύτην τοπογραφικοῦ καὶ ὑψομετρικοῦ διαγράμματος τῆς ἀνωτέρω περιοχῆς, δεόντως ἠλεγεμένον καὶ τεθεωρημένον ὑπὸ τῆς Διευθύνσεως Τεχνικῶν Ὑπηρεσιῶν Νομαρχίας Ἡρακλείου.
6. Τὴν ἀπὸ 3.2.73 ἐκθεσὶν τῆς κατὰ τὸ ἀρθρον 5 τοῦ Α. Νόμου 263/68 Ἐπιτροπῆς καθορισμοῦ τῶν ὁρίων αἰγιαλοῦ καὶ παραλίας καὶ τὸ ὡς ἄνω τοπογραφικὸν καὶ ὑψομετρικὸν διάγραμμα εἰς ὃ ἐχαράχθη δι' ἐρυθρογραμμῆς ἢ ὀριογραμμῆς τοῦ αἰγιαλοῦ καὶ διὰ κιτρινῆς ἢ ὀριογραμμῆς τῆς παραλίας.
7. Τὴν σύμφωνον γνώμην τοῦ Ἀρχηγείου Ναυτικοῦ διατυπωθεῖσαν διὰ τοῦ ὑπ' ἀριθ. Φ. 187.2/122/73 τῆς 2.4.73 ἐγγράφου τούτου, ἀποφασίζομεν:

Ἐπικυρῶμεν τὴν ἀπὸ 3.2.1973 ἐκθεσὶν τῆς κατὰ τὸ ἀρθρον 5 τοῦ ΑΝ. 263/68 Ἐπιτροπῆς καθορισμοῦ τῶν ὁρίων αἰγιαλοῦ καὶ παραλίας εἰς περιοχὴν Μαλλίων Ἡρακλείου, πρὸ τῆς ἰδιοκτησίας τῆς Ε.Π.Ε. Ἰωάννης Γιαννίκος, ὡς καὶ τὰ συνοδευόντα τῆς ἐκθεσὶν ταύτην τοπογραφικὰ καὶ ὑψομετρικὰ διαγράμματα τῆς ἀνωτέρω περιοχῆς, τεθεωρημένων ἀπὸ 31.1.73 ὑπὸ τοῦ Διευθυντοῦ Τεχνικῶν Ὑπηρεσιῶν Νομαρχίας Ἡρακλείου.

Ἡ παρῶσα μετὰ τῆς ἀπὸ 3.2.73 οἰκείας ἐκθέσεως τῆς Ἐπιτροπῆς δημοσιευθῆτω διὰ τῆς Ἐφημερίδος τῆς Κυβερνήσεως.

Ἐν Ἡρακλείῳ τῆ 30 Μαΐου 1973

Ὁ Νομάρχης
ΣΩΤ. ΜΑΣΟΪΟΥΣ

ΕΚΘΕΣΙΣ

Ἐπιτροπῆς ἀρθρου 5 τοῦ ΑΝ. 263/1968 (αἰγιαλοῦ καὶ παραλίας).

Ἐν Ἡρακλείῳ σήμερον τὴν 3 Φεβρουαρίου 1973 ἡ κατὰ τὸ ἀρθρον 5 τοῦ ΑΝ. 263/68 ἐπιτροπὴ καθορισμοῦ τῶν ὁρίων αἰγιαλοῦ καὶ παραλίας ἀποτελουμένη ἐκ τῶν:

1. Γεωργίου Πλαγιανοῦ, Ἐφόρου Τμηματάρχου, ἀναπληρωτοῦ Οἴκου, Ἐφόρου Ἡρακλείου.
2. Βασιλείου Μαντζαρινάτου, Ἀντιπλοιαρχοῦ Α.Σ. Κεντρικοῦ Λιμεναρχοῦ Ἡρακλείου.
3. Νικολάου Καπετανάκου, Τοπογράφου Μηχανικοῦ, ὡς ἀναπληρωτοῦ Διευθυντοῦ Τεχνικῶν Ὑπηρεσιῶν Νομαρχίας Ἡρακλείου.

Συνοδουσα ἐν τῷ Καταστήματι τῆς Οἴκου, Ἐφορίας Ἡρακλείου καὶ λαβοῦσα ὑπ' ὄψιν:

- α) Τὴν ἀπὸ 28.2.72 αἰτησὶν τῆς Ε.Π.Ε. Ἰωάννης Γιαννίκος περὶ καθορισμοῦ τῆς ὀριογραμμῆς αἰγιαλοῦ καὶ παραλίας εἰς θέσιν Σαρακηνῶ ἢ Λειβάδι Μαλλίων, δυτικῶς τῶν Μινωϊκῶν Ἀνακτόρων Μαλλίων καὶ πρὸ τῆς ἐκείσε ἰδιοκτησίας τῆς, ἐνθα προβλέπεται ἡ ἀνέγερσις ξενοδοχείου.
- β) Τὰ ὑποβληθέντα ἡμῖν διαγράμματα ὑπὸ κλίμακα 1:500 τοῦ Πολιτικοῦ Μηχανικοῦ Ἀλεξ. Μακατσούνάκη, ἠλεγεθέντα ὑπὸ τοῦ Τοπογράφου Μηχανικοῦ Νικ. Καπετανάκου καὶ τεθεωρημένα ὑπὸ τοῦ Διευθυντοῦ Τεχνικῶν Ὑπηρεσιῶν.
- γ) Τὸ ὑπ' ἀριθ. Φ. 187.2/468/72/13.11.72 ἐγγράφον τοῦ Ἀρχηγείου Ναυτικοῦ μετὰ τὰς ἐν αὐτῷ παρατηρήσεις.
- δ) Τὴν διάταξιν τοῦ ἀρθρου 5 ΑΝ. 263/68 «περὶ τροποποιήσεως καὶ συμπληρώσεως τῶν διατάξεων περὶ δημοσίων κτημάτων», ὡς καὶ τὴν διάταξιν τοῦ ἀρθρου 2 τοῦ ΑΝ. 2344/1940 «περὶ αἰγιαλοῦ καὶ παραλίας» καθ' ἣν ὁ καθορισμὸς τῆς ὀριογραμμῆς τοῦ αἰγιαλοῦ, γίνεται ἐπὶ τοπογραφικοῦ καὶ ὑψομετρικοῦ διαγράμματος χαρασσομένης ἐπ' αὐτοῦ δι' ἐρυθρᾶς γραμμῆς τῆς ὀριογραμμῆς τοῦ αἰγιαλοῦ, πλὴν τῆς περιπτώσεως καθ' ἣν ἕνεκα προτῶσεων ἢ ἄλλων αἰτίων αὕτη ἦθελεν εἶναι διάφορος (παρ. 3 ἰδίου ἀρθρου 2, ΑΝ. 2344/1940).
- ε) Τὸ ἐκ τῶν διατάξεων τοῦ ἀρθρου 5, τοῦ ΑΝ. 2344/40 προβλεπόμενον περὶ χαράξεως διὰ κιτρινῆς γραμμῆς τῆς ὀριογραμμῆς τῆς παραλίας, ὅπου λόγῳ τῆς φύσεως τῆς συνεχομένης ξηρᾶς δὲν ἐξυπηρετεῖται ὁ διὰ τοῦ ἀρθρου 7 τοῦ αὐτοῦ ὡς ἄνω ΑΝ. 2344/40 προβλεπόμενος σκοπός.
- στ) Τὰ ἐκ τῆς ἐνεργηθείσης τὴν 3.2.73 αὐτεψίας προκύψαντα στοιχεῖα, ἥτοι τὴν ὑπαρξίν, τοποθέτησιν σταθερῶν ὀροστίμων 0.40X0.40X0.80 εἰς τὰ σημεῖα 1, 2, 3, 4, 5, 6, 7, 8, 9 καὶ 10 τὰ ὁποῖα ἀπετέλεσαν μίαν ὄδυσιν τῆς ὁποίας ἐμετρήθησαν αἱ γωνίαι καὶ αἱ ἀποστάσεις καὶ ἐξαρτήθησαν ἀπὸ δημιουργηθέντα σταθερὰ σημεῖα, ἀποφασίζει:

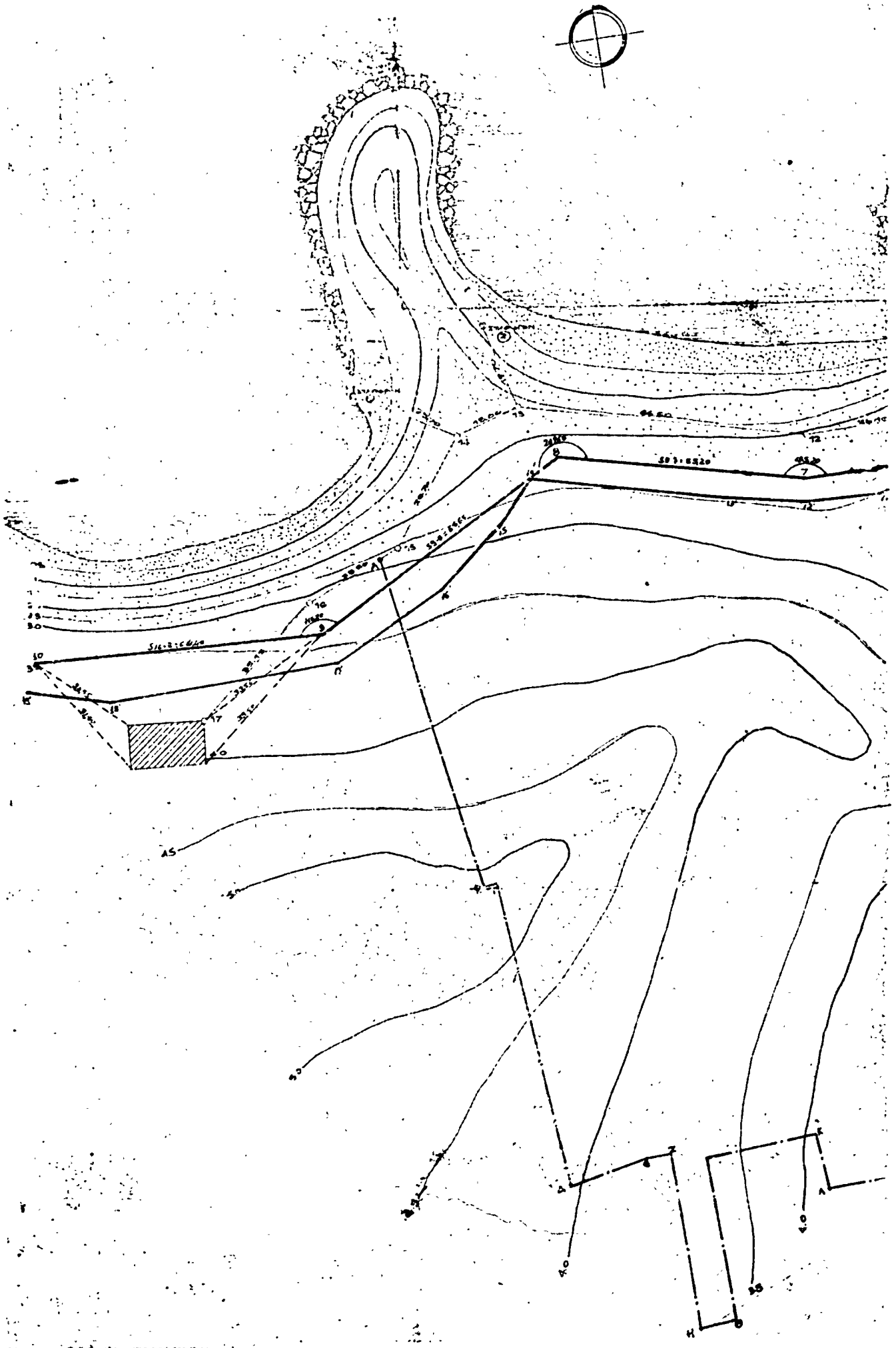
Καθορίζει ἐπὶ τῶν ἀπὸ Μαρτίου 1972 συνημμένων διαγραμμάτων.

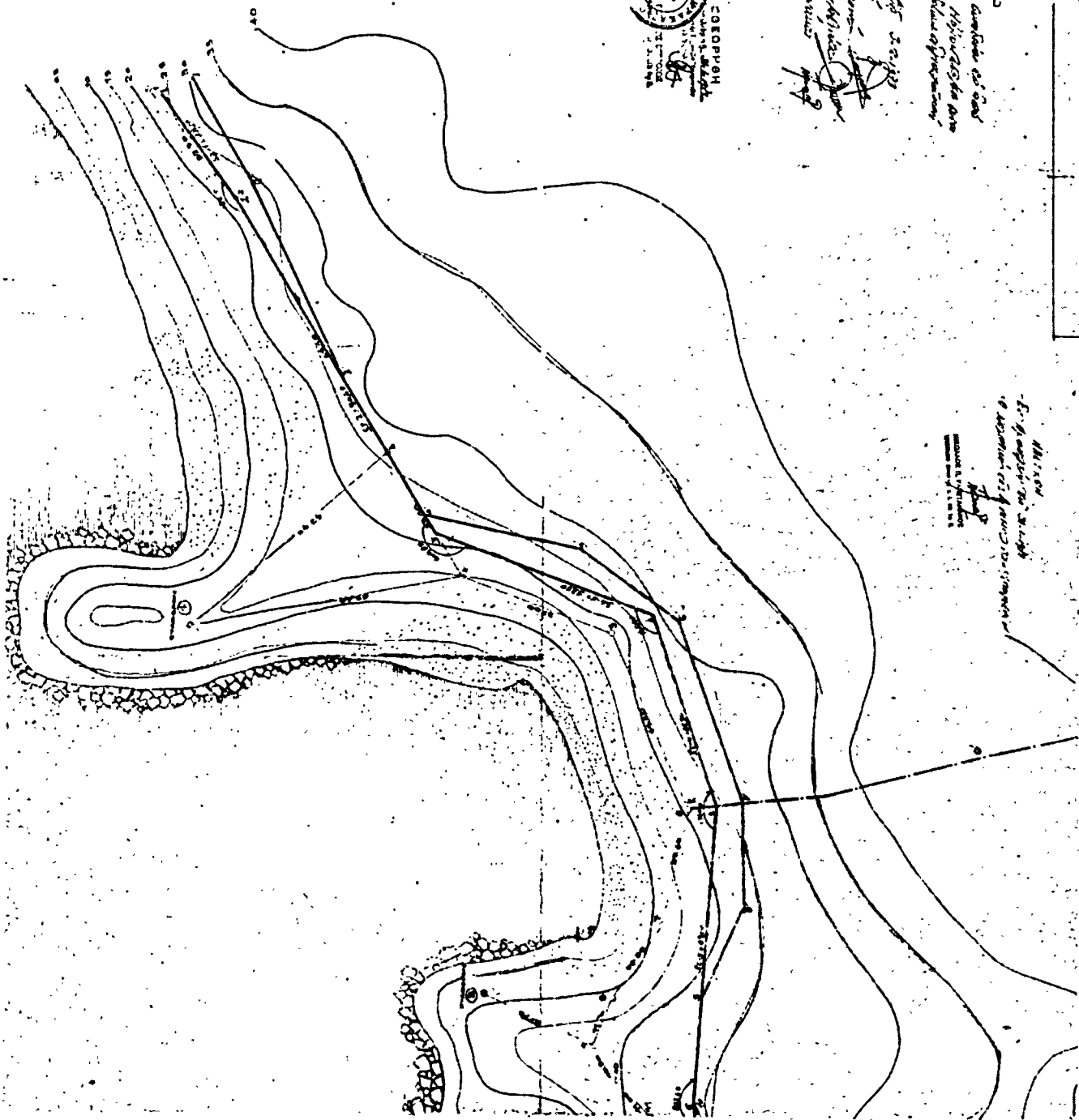
1. Διὰ συνεχοῦς ἐρυθρᾶς γραμμῆς διερχομένης διὰ τῶν σταθερῶν ὀροστίμων 1, 2, 3, 4, 5, 6, 7, 8, 9 καὶ 10 τοῦ διαγράμματος, τὴν ὀριογραμμὴν τοῦ αἰγιαλοῦ καὶ
2. Διὰ συνεχοῦς κιτρινῆς γραμμῆς, διερχομένης διὰ τῶν σημείων 1', 2', 3', 4', 5', 6', 7', 8', 9', 10', 11', 12', 13', 14', 15', 16', 17', 18', 19' τοῦ διαγράμματος τὴν ὀριογραμμὴν τῆς παραλίας.

Ἡ Ἐπιτροπὴ

Ὁ Πρόεδρος
Γ. Πλαγιανός

Τὰ Μέλη
Β. Μαντζαρινάτος
Νικ. Καπετανάκος





ΥΠΟΥΡΓΕΙΟΝ ΠΟΡΕΩΝ
 ΓΕΝΙΚΗ ΔΙΕΥΘΥΝΣΙΣ
 ΔΙΕΥΘΥΝΣΙΣ ΣΥΜΒΟΥΛΟΓΙΚΗΣ ΑΣΦΑΛΕΙΑΣ ΕΣ
 ΚΑΙ ΠΡΟΣΤΑΣΕΩΣ ΟΣΙΩΝ ΚΑΙ ΝΕΟΤΕΤΟΝ
 ΔΙΑΧΕΙΡΙΣΕΩΣ ΚΑΡΑΒΙΩΝ ΣΤΑΘΜΩΝ
 ΠΡΟΣΤΑΣΕΩΣ

ΕΠΙΣΤΗΜΟΝΙΚΟΙ
 ΥΠΟΥΡΓΟΥ
 ΚΑΙ
 ΔΙΕΥΘΥΝΤΕΣ
 ΔΙΕΥΘΥΝΣΕΩΣ
 ΝΕΟΤΕΤΟΝ
 ΚΑΙ
 ΔΙΑΧΕΙΡΙΣΕΩΣ
 ΚΑΡΑΒΙΩΝ
 ΣΤΑΘΜΩΝ



ΜΗΤΡΩΟ
 ΕΡΓΩΝ
 ΚΑΙ
 ΠΡΟΣΤΑΣΕΩΣ
 ΟΣΙΩΝ ΚΑΙ
 ΝΕΟΤΕΤΟΝ
 ΔΙΑΧΕΙΡΙΣΕΩΣ
 ΚΑΡΑΒΙΩΝ
 ΣΤΑΘΜΩΝ

ΑΝΑΚΟΙΝΩΣΕΙΣ

'Αριθ. 437.

(4)

Περί ειδοποίησης της γενομένης παρακαταθέσεως αποζημιώσεως ιδιωτικών ακινήτων εξ αναγκαστικής απαλλοτριώσεως.

Ο ΠΡΟΕΔΡΟΣ ΤΗΣ ΚΟΙΝΟΤΗΤΟΣ
ΠΟΡΤΑΡΙΑΣ ΝΟΜΟΥ ΧΑΛΚΙΔΙΚΗΣ

Έχοντες υπ' όψει τὰ άρθρα 7, 8 καὶ 9 τοῦ Ν. Δ/τος 797/1971 «περὶ ἀναγκαστικῶν ἀπαλλοτριώσεων» ἐν συνδυασμῷ πρὸς τὰς διατάξεις τοῦ 139/1971 Β. Δ/τος «περὶ τῆς ἀρμοδιότητος τῶν Νομαρχῶν πρὸς κήρυξιν ἀναγκαστικῶν ἀπαλλοτριώσεων» ἀνακοινῶν ὅτι, διὰ τοῦ υπ' ἀριθ. 9787/9.6.1973 γραμματίου τοῦ Ταμείου Παρακαταθητῶν καὶ Δανείων τοῦ Δημοσίου Ταμείου Πολυγύρου, παρακατετέθη ὑπὲρ τῶν δικαιούχων κληρονόμων Παύλου Νάτσιου τῶν ἀπαλλοτριωθέντων ὑπὸ τῆς Κοινότητος Πορταρίας ιδιωτικῶν ακινήτων, διὰ τὴν διάνοξιν Κοινοτικῆς ὁδοῦ, τὸ ποσὸν τῶν τριάκοντα χιλιάδων (30.000) δραχμῶν.

Ἡ ὡς ἄνω ἀπαλλοτριώσις ἐκηρύχθη διὰ τῆς υπ' ἀριθ. 22/1972 ἀποφάσεως τοῦ Κοινοτικοῦ Συμβουλίου Πορταρίας, ἐγκριθείσης διὰ τῆς υπ' ἀριθ. 9310/18.5.1972 ἀποφάσεως τῆς Νομαρχίας Χαλκιδικῆς, ὁ δὲ καθορισμὸς τῆς προσωρινῆς τιμῆς μονάδος ἀποζημιώσεως τῶν ἀπαλλοτριωθέντων ακινήτων, ἐγένετο διὰ τῆς υπ' ἀριθ. 21/1973 ἀποφάσεως τοῦ Μονομελοῦς Πρωτοδικείου Χαλκιδικῆς.

Ἡ παρούσα δημοσιευθῆτω διὰ τῆς Ἐφημερίδος τῆς Κυβερνήσεως.

Ἐν Πορταρίᾳ τῇ 9 Ἰουνίου 1973

Ὁ Πρόεδρος
ΓΕΩΡΓΙΟΣ ΠΑΡΟΥΣΗΣ

(5)

Περί ειδοποίησης της γενομένης συμπληρωματικῆς παρακαταθέσεως ἀποζημιώσεως λόγῳ ἀναγκαστικῆς ἀπαλλοτριώσεως ἐκτάσεως εἰς θέσιν Βλήχρα ἢ Τουρκολίμανον Ἐλευσίνας Ν. Ἀττικῆς.

ΑΝΩΝΥΜΟΣ ΕΜΠΟΡΙΚΗ ΚΑΙ ΒΙΟΜΗΧΑΝΙΚΗ
ΕΤΑΙΡΕΙΑ «ΠΕΤΡΟΛΑ—ΕΛΛΑΣ»

Ἡ ἐν Ἀθήναις, ὁδὸς Ὁθωνος ἀριθ. 8-10, ἐδρεύουσα Ἀνώνυμος Ἐμπορικὴ καὶ Βιομηχανικὴ Ἐταιρεία «ΠΕΤΡΟΛΑ—ΕΛΛΑΣ» κατέθηκεν συμπληρωματικῶς εἰς τὸ Ταμεῖον Παρακαταθητῶν καὶ Δανείων τὸ ποσὸν τῶν δραχ. ἑξακοσίων δέκα τριῶν χιλιάδων διακοσίων ἑπτὰ (613.207) ὑπὲρ τοῦ ἀναγνωρισθρομένου δικαιούχου, ὡς ἀποζημιῶσιν ἀπαλλοτριωθείσης ἐκτάσεως μετὰ τῶν ἐν αὐτῇ κτισμάτων καὶ ζιζνίων ἐκ μέτρων τετραγωνικῶν 2.987,50 κειμένης εἰς θέσιν Βλήχρα ἢ Τουρκολίμανον Ἐλευσίνας καὶ φερμένης ὡς ἀνηκούσης εἰς τοὺς: Ἀριστείδην Παππᾶν καὶ Βασίλειον Παππᾶν, ἐμφανισμένης ἐν τῷ οἰκείῳ κτηματολογικῷ διαγράμματι καὶ κτηματολογικῷ πίνακι υπ' αὐξ. ἀριθ. 410 δυνάμει τῆς υπ' ἀριθ. Α. 206/1/27.1.1972 κοινῆς ὑπουργικῆς ἀποφάσεως (ΦΕΚ 17/1972 τ. Δ'), ὡς καὶ ἐξαιετῆς τῆς υπ' ἀριθ. 1183/1972 ἀποφάσεως τοῦ Μονομελοῦς Πρωτοδικείου Ἀθηνῶν, προσδιοριστῆς προσωρινῆν τιμὴν μονάδος.

Διὰ τὴν ὡς ἄνω συμπληρωματικὴν κατάθεσιν ἐξεδόθη τὸ ἀπὸ 13.6.1973 γραμματίον συστάσεως παρακαταθήκης.

Πρὸς γνῶσιν παντὸς δικαιούχου, ἐνυποθήκου ἢ κατασχόντος θανέιστου τρίτου διεκδικητῶν καὶ διὰ τὰς νομίμους συνεπείας.

Ἐν Ἀθήναις τῇ 13 Ἰουνίου 1973

Ὁ Πληρεξούσιος Δικηγόρος
ΓΕΩΡΓΙΟΣ ΜΠΟΥΤΟΠΟΥΛΟΣ

('Αριθ. τριπλ. Τριτ. Γεν. Ἐπ. Ἀθηνῶν 63780/13.6.73)

ΠΟΛΕΟΔΟΜΙΑ

ΑΠΟΦΑΣΕΙΣ

'Αριθ. Η. 29409.

(6)

Περί ἐγκρίσεως τοῦ ρυμοτομικοῦ σχεδίου νέου Οἰκισμού Καλλιθεοκάμπου—Πατρῶν Ν. Ἀχαΐας.

Ο ΝΟΜΑΡΧΗΣ ΑΧΑΪΑΣ

Έχοντες υπ' όψει:

1) Τὰς διατάξεις τοῦ Νόμου 3200/1955 «περὶ διοικητικῆς ἀποκεντρώσεως» καὶ τὰς τοιαύτας τοῦ ἀπὸ 28.6.1955 Β.Δ. «περὶ ἐξαιρέσεως ἀπὸ τῆς ἀρμοδιότητος τῶν Νομαρχῶν ἀντικειμένων τινῶν ἀρμοδιότητος τοῦ Ὑπουργείου Δημ. Ἔργων».

2) Τὰς διατάξεις τοῦ υπ' ἀριθ. 532/1970 Ν.Δ. «περὶ συμπληρώσεως τῶν διατάξεων περὶ διοικητικῆς ἀποκεντρώσεως».

3) Τὰς διατάξεις τοῦ Νόμου 5367/1932 «περὶ ἐκτελέσεως Δ.Ε.», ὡς αὐταὶ ἐτροποποιήθησαν μεταγενεστέρως καὶ τῶν ἐκτελεστικῶν τούτων Διαταγμάτων.

4) Τὰς διατάξεις τοῦ υπ' ἀριθ. 863/1960 Β.Δ.

5) Τὰς διατάξεις τοῦ υπ' ἀριθ. 712/1970 Β.Δ., ὡς ἐτροποποιήθη καὶ συνεπληρώθη διὰ τῶν υπ' ἀριθ. 677/1971 καὶ 198/1972 Β.Δ.

6) Τὴν υπ' ἀριθ. Α7/16/11/7.10.1970 κοινὴν ἀπόφασιν τῶν Ὑπουργῶν Προεδρίας Κυβερνήσεως, Ἐσωτερικῶν καὶ Δημοσίων Ἔργων «περὶ ὀργανώσεως τῶν Περιγῶν Ὑπηρεσιῶν τοῦ Ὑ.Δ.Ε.».

7) Τὴν υπ' ἀριθ. Α. 111814/13.10.1970 ἐγκ. Α. 311 Ὑπουργείου Δημ. Ἔργων «περὶ ἐφαρμογῆς τῶν διατάξεων περὶ ἀποκεντρώσεως ἀρμοδιοτήτων».

8) Τὸν υπ' ἀριθ. Α.Ν. 314/6.3.1968 (ΦΕΚ 47 Α'/9.3.1968) «περὶ παροχῆς εἰς τὸν Ὑπουργὸν Βορείου Ἑλλάδος καὶ τοὺς Νομάρχας ἀρμοδιότητος ἐπὶ θεμάτων ἐγκρίσεως, ἐπιτελέσεως ἢ τροποποιήσεως σχεδίων πόλεων καὶ κωμῶν».

9) Τὰς διατάξεις τοῦ ἀπὸ 17 Ἰουλίου 1923 Ν. Δ/τος «περὶ σχεδίων πόλεων κλπ.», ὡς μεταγενεστέρως ἐτροποποιήθησαν καὶ συνεπληρώθησαν καὶ εἰδικώτερον τὰ ἄρθρα 3—9 καὶ 70 αὐτοῦ.

10) Τὰς υπ' ἀριθ. 12/1973 καὶ 19/1973 πράξεις τοῦ Κοινοτικοῦ Συμβουλίου Καλλιθέας Πατρῶν.

11) Τὸ υπ' ἀριθ. Η. 29158/9.5.1973 ἔγγραφο τοῦ Τμήματος Σεισ/κτων.

12) Τὴν σύμφωνον γνωμοδότησιν τοῦ Π.Σ.Δ.Ε. Τμήμα Νομοῦ Ἀχαΐας διατυπωθεῖσαν εἰς τὸ υπ' ἀριθ. 11/19/17.5.1973 πρακτικὸν αὐτοῦ, ἀποφασίζομεν:

Ἐγκρίνομεν τὸ ρυμοτομικὸν σχέδιον τοῦ νέου Οἰκισμού Καλλιθέας ἐν τῇ θέσει Καλλιθεοκάμπου Πατρῶν ὡς ἐμφαίνεται εἰς τὸ ὑπὸ τῆς Ὑπηρεσίας Οἰκισμού τοῦ Ὑπουργείου Δημοσίων Ἔργων τεθεωρημένον συνημμένον σχετικὸν διάγραμμα ὑπὸ κλίμακα 1: 1000.

Τὰ ἐλάχιστα ὄρια ἐμβέδου καὶ διαστάσεων τῶν οἰκοπέδων τῶν κειμένων ἐντὸς τοῦ διὰ τῆς παρούσης ἐγκρινομένου ρυμοτομικοῦ σχεδίου καθορίζονται ὡς ἀκολούθως:

Τομεὺς Α':

'Ελάχιστον ἐμβέδον 300 τ.μ.

'Ελάχιστον πρόσωπον 12 μ.

'Ελάχιστον βάθος 18 μ.

Μέγιστον ποσοστὸν καλύψεως 50%.

Μέγιστος ἀριθμὸς ὀρόφων 2.

Μέγιστον ὕψος 8,50 μ.

Οἰκοδομικὸν σύστημα: Πανταχόθεν ἐλεύθερον.

'Απόστασις ἀπὸ ὁρίων οἰκοπέδου 2,50 μ.

Προκήπιον (πρασινὰ) 3,00 μ.

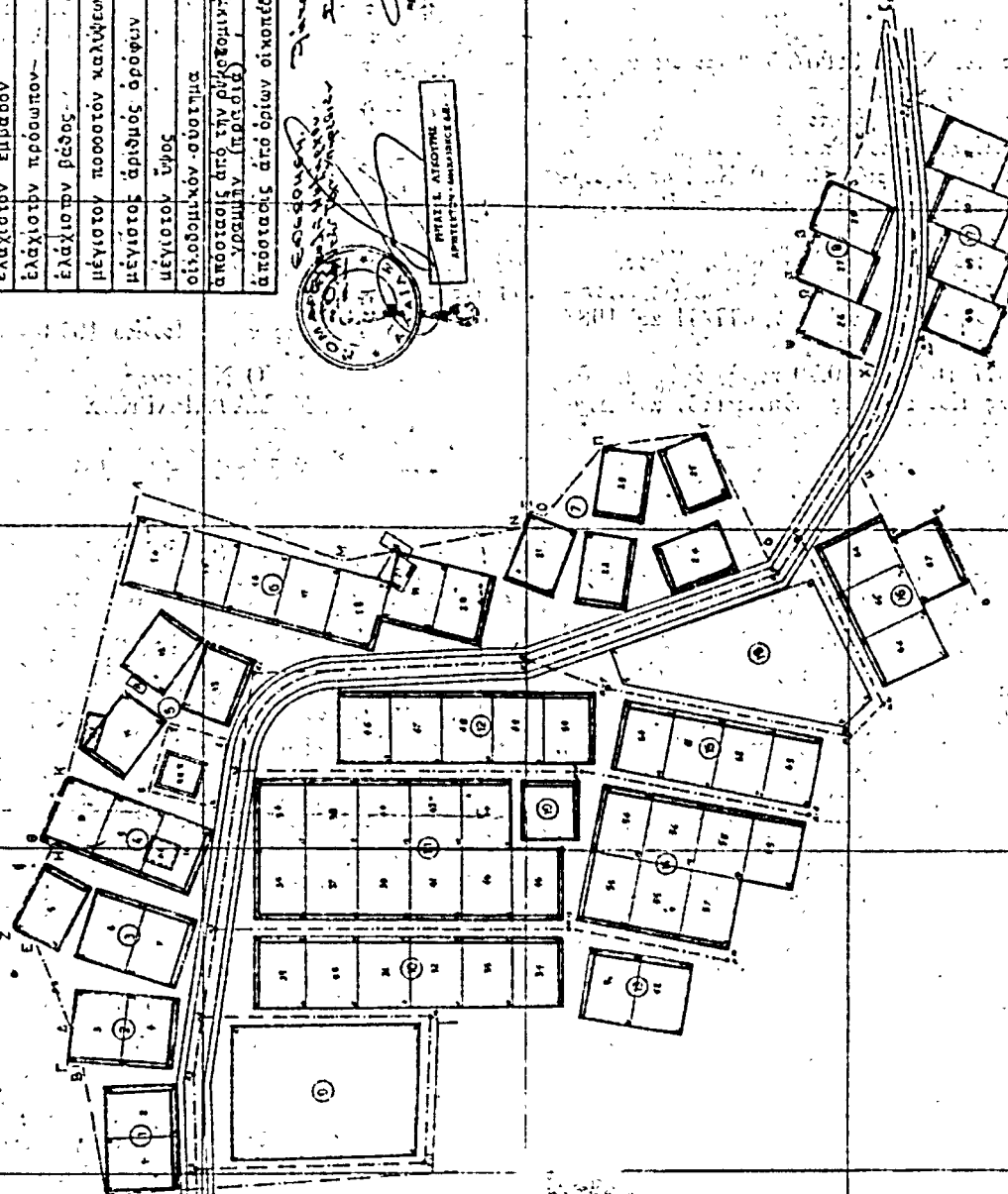
Ἡ παρούσα δημοσιευθῆτω διὰ τῆς Ἐφημερίδος τῆς Κυβερνήσεως.

Ἐν Πάτραις τῇ 1 Ἰουνίου 1973

Ὁ Νομάρχης
Ν. ΜΑΤΑΡΑΓΚΑΣ

ΟΡΟΙ ΔΟΜΗΣΕΩΣ ΟΙΚΟΠΕΔΩΝ	
Ελάχιστον έμβαδόν	300εμ.
Ελάχιστον πρόσωτον	12μ.
Ελάχιστον βάθος	18μ.
Μέγιστον ποσοστόν καλύψεως	50
Μέγιστος αριθμός ορόφων	2
Μέγιστον ύψος οικοδομητόν ούστμημα	8,50μ
Απόστασις από την οριζομητή γραμμών (παράλι)	3μ.
Απόστασις από όριων οικηπέδ	2,50μ

ΕΛΛΗΝΙΚΗ ΔΗΜΟΚΡΑΤΙΑ
ΥΠΟΥΡΓΕΙΟ ΠΟΛΙΤΙΣΜΟΥ
ΚΑΙ ΠΡΟΤΕΡΑΙΟΝ ΕΡΓΩΝ
ΓΡΑΦΕΙΟ ΤΕΧΝΙΚΗΣ ΕΠΙΧΕΙΡΗΣΗΣ
ΑΡΧΙΤΕΚΤΟΝΙΚΟ ΕΡΓΑΣΙΟ
ΕΠΙΧΕΙΡΗΣΕΩΣ
ΕΛΛΗΝΙΚΗ ΔΗΜΟΚΡΑΤΙΑ
ΥΠΟΥΡΓΕΙΟ ΠΟΛΙΤΙΣΜΟΥ
ΚΑΙ ΠΡΟΤΕΡΑΙΟΝ ΕΡΓΩΝ
ΓΡΑΦΕΙΟ ΤΕΧΝΙΚΗΣ ΕΠΙΧΕΙΡΗΣΗΣ
ΑΡΧΙΤΕΚΤΟΝΙΚΟ ΕΡΓΑΣΙΟ
ΕΠΙΧΕΙΡΗΣΕΩΣ



ΠΡΟΤΥΠΟΝ ΔΗΜ. ΕΡΓΩΝ
ΠΛΑΣ. ΥΠΗΡΕΣΙΑ ΟΙΚΟΝΟΜ. ΕΡΓΩΝ
ΕΡΓΑΣΙΑ

Κ Α Λ Λ Ι Θ Ε Α
ΕΘΑΡΜΟΓΗ ΠΡΟΤΟΝΙΚΟΥ ΣΧΕΔΙΟΥ
ΔΙΑΤΑΞΕΩΣ ΟΙΚΟΠΕΔΩΝ
Κ' 1ΑΕ 41000
Καταρτίσθη κατόπιν της υπ. αριθ. Ε 4024/2850 ΑΥ Π. 67
Προστασίας του κ. Νόμου 2221/1953 της 17ης Ιουλίου και σύμφωνα
με το 27-11-67 0 2424.
Έργον καταρτίσθη κατόπιν της υπ. αριθ. 1271 9

ΣΥΝΤΑΚΤΗΣ: Ο Αρχιτέκτονας
ΕΠΙΜΕΤΡΩΣ: Ε ΠΑΠΑΝΗΣ
ΜΑΚΕΔΟΝ
ΟΡΓΑΝΙΣΜΟΣ ΗΡΕΩΝ
ΕΡΓΑΣΙΑ ΤΩΝ ΕΡΓΩΝ
ΕΠΙΜΕΤΡΩΣ ΤΩΝ ΕΡΓΩΝ

ΑΡΧΙΤΕΚΤΟΝΙΚΟ ΕΡΓΑΣΙΟ
ΕΠΙΧΕΙΡΗΣΕΩΣ
Ε. ΠΑΠΑΝΗΣ

Άριθ. Η. 24821.

(7)

Περί χαρακτηρισμού ως θερέτρου οίκισμῶ «ΠΕΤΜΕΖΑ—ΦΕΓΓΟΥ» περιοχῆς Δήμου Πατρέων Ν. Ἀχαΐας.

Ο ΝΟΜΑΡΧΗΣ ΑΧΑΪΑΣ

Ἐχοντες ὑπ' ὄψει:

1. Τὰς διατάξεις τοῦ Νόμου 3200/55 «περὶ διοικητικῆς ἀποκεντρώσεως» καὶ τὰς τοιαύτας τοῦ ἀπὸ 28.6.55 Β.Δ., «περὶ ἐξαιρέσεως ἀπὸ τῆς ἀρμοδιότητος τῶν Νομαρχῶν ἀντικειμένων τινῶν ἀρμοδιότητος τοῦ Ὑπουργείου Δημ. Ἔργων».
2. Τὰς διατάξεις τοῦ ὑπ' ἀριθ. 532/70 Ν.Δ. «περὶ συμπληρώσεως τῶν διατάξεων «περὶ διοικητικῆς ἀποκεντρώσεως».
3. Τὰς διατάξεις τοῦ ὑπ' ἀριθ. 863/60 Β. Δ/τος.
4. Τὰς διατάξεις τοῦ ὑπ' ἀριθ. 712/70 Β.Δ. ὡς ἐτροποποιήθη καὶ συνεπληρώθη διὰ τῶν ὑπ' ἀριθ. 677/71 καὶ 198/1972 Β. Δ/των.
5. Τὴν ὑπ' ἀριθ. Α7/16/11/7.10.70 κοινὴν ἀπόφασιν τῶν Ὑπουργῶν Προεδρίας Κυβερνήσεως, Ἐσωτερικῶν καὶ Δημ.

Ἔργων «περὶ Ὄργανώσεως τῶν Περιφερειακῶν Ὑπηρεσιῶν τοῦ Ὑ.Δ.Ε.».

6. Τὴν ὑπ' ἀριθ. Α. 111814/13.11.70 ἐγκ. Α 311 Ὑπουργείου Δημ. Ἔργων «περὶ ἐφαρμογῆς τῶν διατάξεων περὶ ἀποκεντρώσεως ἀρμοδιότητων».

7. Τὰς διατάξεις τοῦ ἀπὸ 23.9.72 Β.Δ. «περὶ τροποποιήσεως καὶ συμπληρώσεως τοῦ ἀπὸ 7.8.67 Β.Δ. «περὶ ἐγκαταστάσεως πρὸς παραθερισμόν».

8. Τὴν σύμφωνον γνωμοδότησιν τοῦ Περιφερειακοῦ Συμβουλίου Δημ. Ἔργων διατυπωθεῖσαν εἰς τὸ ὑπ' ἀριθ. 26/1/28.11.72, πρακτικὸν αὐτοῦ, ἀποφασίζομεν:

Χαρακτηρίζομεν τὸν οἰκισμόν «ΠΕΤΜΕΖΑ—ΦΕΓΓΟΥ», ὡς οὗτος ἐμφαίνεται εἰς τὸ τεθεωρημένον ὑπὸ τῆς Δ.Τ.Υ. καὶ ἀπὸ 25.11.72 διάγραμμα ὑπὸ στοιχεῖα Α1, Α2, Α3, Α4, Α1 ὡς θερέτρον.

Ἐν Πάτραις τῇ 5 Ἰουνίου 1973

Ὁ Νομάρχης
Ν. ΜΑΤΑΡΑΓΚΑΣ