

ΕΦΗΜΕΡΙΣ ΤΗΣ ΚΥΒΕΡΝΗΣΕΩΣ

ΤΗΣ ΕΛΛΗΝΙΚΗΣ ΔΗΜΟΚΡΑΤΙΑΣ

ΕΝ ΑΘΗΝΑΙΣ
ΤΗ, 7 ΑΠΡΙΛΙΟΥ 1976

ΤΕΥΧΟΣ ΤΕΤΑΡΤΟΝ

ΑΡΙΘΜΟΣ ΦΥΛΛΟΥ
107

ΠΕΡΙΕΧΟΜΕΝΑ

ΑΠΑΛΛΟΤΡΙΩΣΕΙΣ

ΑΠΑΛΛΟΤΡΙΩΣΕΙΣ

ΑΠΟΦΑΣΕΙΣ

- Περί αναγκαστικής απαλλοτριώσεως εν Τρικάλαις ύπογειου και ισόγειου χώρων οικοδομής, πρὸς ἐγκατάστασιν ὑποσταθμοῦ διανομῆς. 1
- Περί αναγκαστικῆς απαλλοτριώσεως εἰς τὴν περιοχὴν τοῦ Νομοῦ Ροδόπης, ὑπὲρ καὶ δαπάναις τῆς Δ.Ε.Η. καὶ συστάσεως δουλείας διὰ τὴν ἐγκατάστασιν τῆς Ρ.Μ. 150 KV Συστήματος — V/Σ Κομοτηνῆς. 2
- Περί αναγκαστικῆς απαλλοτριώσεως εἰς τὴν περιοχὴν τοῦ Νομοῦ Ἀχαΐας, ἐκτάσεως ὑπὲρ καὶ δαπάναις τῆς Δημοσίας Ἐπιχειρήσεως Ἡλεκτρισμοῦ, διὰ τὰς ἐγκαταστάσεις τοῦ Ὑποσταθμοῦ 150 KV/MT Πατρῶν III. 3
- Περί τροποποιήσεως τῆς ὑπ' ἀριθ. Β.1271/3835/31.12.74 κοινῆς ἀποφάσεως τῶν Ὑπουργῶν Οἰκονομικῶν καὶ Βιομηχανίας, ὡς πρὸς τὸ περιεχόμενον τῆς διὰ ταύτης ἐπιβληθείσης δουλείας ἐναερίου διελεύσεως τῆς Ρ.Μ. 150 KV Ἀργούς II — Ἀστρους. 4
- Περί τροποποιήσεως τῆς ὑπ' ἀριθ. Δ. 17219/7345/8.12.1975 κοινῆς ἀποφάσεως τῶν Ὑπουργῶν Οἰκονομικῶν καὶ Δημοσίων Ἔργων. 5
- Περί αναγκαστικῆς απαλλοτριώσεως ἀκινήτου ὑπὲρ τῆς Κοινότητος Ἑλληνικό τοῦ Νομοῦ Ἀχαΐας. 6

ΠΟΛΕΟΔΟΜΙΑ

ΑΠΟΦΑΣΕΙΣ

- Περί τῆς τροποποιήσεως τοῦ ρυμοτομικοῦ σχεδίου πόλεως Πρεσπιδάνας Ν. Δράμας πρὸς χαρακτηρισμὸν χώρου δι' ἀνέγερσιν Β' Ἑθνικοῦ Παιδικοῦ Σταθμοῦ. 7
- Περί ἐγκρίσεως ρυμοτομικοῦ σχεδίου κατολισθαίνοντες οἰκισμὸς Ἐξάνθεϊας Νομοῦ Λευκάδος. 8

ΑΠΟΦΑΣΕΙΣ

Ἀριθ. Β. 3811/9001

(1)

Περί αναγκαστικῆς απαλλοτριώσεως ἐν Τρικάλαις ὑπογείου καὶ ισόγειου χώρων (οικοδομῆς, πρὸς ἐγκατάστασιν ὑποσταθμοῦ διανομῆς.

ΟΙ ΥΠΟΥΡΓΟΙ ΟΙΚΟΝΟΜΙΚΩΝ ΚΑΙ ΒΙΟΜΗΧΑΝΙΑΣ

Ἐχόντες ὑπ' ὄψει :

1. Τὰς διατάξεις τοῦ ὑπ' ἀριθ. 797/1971 Ν.Δ/τος «περὶ αναγκαστικῆς απαλλοτριώσεως» ἐν συνδυασμῷ πρὸς τὰς διατάξεις τοῦ ὑπ' ἀριθ. 139/1971 Β. Δ/τος «περὶ τῆς ἀρμοδιότητος τῶν Νομαρχῶν πρὸς κήρυξιν αναγκαστικῶν τιμῶν απαλλοτριώσεων».
2. Τὰς διατάξεις τοῦ ἀρθροῦ 4, παρ. 2, τοῦ ὑπ' ἀριθ. 1468/1950 Νόμου «περὶ ἰδρύσεως Δημοσίας Ἐπιχειρήσεως Ἡλεκτρισμοῦ» ὡς οὗτος ἐτροποποιήθη καὶ συνεπλήρωθη μεταγενεστέρως δυνάμει τοῦ ὑπ' ἀριθ. 1672/1951 Ἀναγκ. Νόμου, κυρωθέντος διὰ τοῦ ὑπ' ἀριθ. 2113/1952 Νόμου.
3. Τὰς διατάξεις τοῦ ἀρθρ. 9, τοῦ ὑπ' ἀριθ. 1566/1950 Ἀναγκαστ. Νόμου περὶ κυρώσεως τῆς μετὰ τοῦ οἴκου «ΕΒΑΣCO» συναρθεύσεως τὴν 20ην Ἰουλίου 1950 συμβάσεως κλπ.» ὡς αἱ διατάξεις αὗται ἐκυρώθησαν, ἐτροποποιήθησαν καὶ συνεπληρώθησαν δυνάμει τοῦ ὑπ' ἀριθ. 1633/1951 Νόμου.
4. Τὴν ὑπ' ἀριθ. 197/75 ἀπόφασιν τοῦ Διοικητικοῦ Συμβουλίου τῆς Δημοσίας Ἐπιχειρήσεως Ἡλεκτρισμοῦ, ληφθεῖσαν κατὰ τὴν ὑπ' ἀριθ. 25/29-7-1975 συνεδρίσιν αὐτοῦ, ἀποφασιζόμεν :

Κηρύσσομεν αναγκαστικῶς απαλλοτριωτέαν, λόγω δημοσίας ὠφελείας, ἥτοι διὰ τὴν ὑπὸ τῆς Δημοσίας Ἐπιχειρήσεως Ἡλεκτρισμοῦ ἐγκατάστασιν ὑποσταθμοῦ διανομῆς, ὑπόγειον καὶ ισόγειον χώρους οικοδομῆς, κειμένης ἐπὶ τῆς ὁδοῦ Στουρνάρα ἀριθ. 38 τῆς πόλεως Τρικάλων τοῦ ὁμωνύμου Νομοῦ, μετὰ τοῦ ἀναλογούντος εἰς τούτους ποσοστοῦ συνδιοκτησίας 25,82% ἐπὶ τοῦ οἰκοπέδου, τῶν κοινοχρήστων καὶ τῶν κοινοκτητῶν χώρων τῆς ὅλης οικοδομῆς.

Οἱ απαλλοτριούμενοι ὑπόγειος καὶ ισόγειος χώροι, ἔχουν ἐμβαδὸν μέτρα τετραγωνικὰ πενήτηκοιτα τέσσαρα καὶ 26% (54,26) καὶ δύο καὶ 16% (2,16) ἀντιστοίχως καὶ ὄγκον μέτρα κυβικὰ ἑκκτὸν ἐξήκοντα δύο καὶ 78%, καὶ δώδεκα καὶ 31% (12,31) ἀντιστοίχως. Εἰς τὸν ὡς ἄνω ὄγκον ἀντιστοιχεῖ ποσοστὸν 25,82% ἐπὶ τοῦ συνολικοῦ ὄγκου τῆς οικοδομῆς, ἀνερχομένου εἰς 6.779,37 κυβικὰ μέτρα.

Βάσει του ανωτέρω ποσοστού αναλογεί εις τον υποσταθμόν έκτασις 14,05 Μ2 εξ άδαιρέτου επί του οικοπέδου, της συνολικής έκτάσεως αυτού ανερχομένης εις 544,45 Μ2.

Η Δημοσία Έπιχειρήσις Ήλεκτρισμού, ως συνιδιοκτήτρια θέλει μετέχει εις την διοίκησιν της οικοδομής δια ψήφων 26 επί 74 όλων.

Ο άπαλλοτριούμενος χώρος θά χρησιμοποιήται ελευθέρως ως υποσταθμός μετατροπής ηλεκτρικής ενέργειας χωρίς να υπόκειται εις περιορισμόν χρήσεως εκ τυχόν αντιθέτων διατάξεων διαλαμβανόμενων εις τόν κανονισμόν της οικοδομής. Ο υποσταθμός άπαλλάσσεται της συμμετοχής εις τας δαπάνας των κοινοχρήστων. Η είσοδος εις τόν χώρον του υποσταθμού θά επιτρέπεται ελευθέρως καθ' οίκανδήποτε ώραν του είκοσιτετραώρου.

Οι ως άνω κοινόχρηστοι χώροι, ως και ο άεραγωγός του υποσταθμού θά παραμένουν ελεύθεροι πάσης τυχόν προσεπιθεσμένης μονίμου κατασκευής, δυναμένης να παρεκωλύσῃ τήν ελευθέραν διόδον προς τόν χώρον του υποσταθμού του προσωπικού, των συνεργείων και των τεχνικών μέσων της ΔΕΗ ή των υπ' αυτής όριζομένων προσώπων. Ο χώρος του υποσταθμού θά είναι άπηλλαγμένος από οίκανδήποτε έγκατάστασιν ξένην προς τόν προορισμόν του (π.χ. σωληνώσεις ύδρευσεως, αποχετεύσεως, κεντρικής θερμάνσεως κλπ.).

Οι άπαλλοτριούμενοι χώροι έμφαινόνται εις τό ύπ' άριθ. 2-363 14/18-3-75 κτηματολογικόν διάγραμμα και εις τόν επί αυτού κτηματολογικόν πίνακα της ΔΕΗ, δεόντως τεθεωρημένα υπό του άρμοδίου Διευθυντού του Έπιχειρήσιου Βιομηχανίας Ι. Δερμιτζάκη, από 23-11-1975.

Ειδικότερον: Τό άνωτέρω διάγραμμα περιλαμβάνει: α) κάτοψιν 1/50 του υπογείου, έρ' ής σημειούται ο άπαλλοτριούμενος χώρος δια διαγραμμίσεως και υπό στοιχεία Α-Β-Γ-Δ-Ε-Ζ-Α ως υπόγειος και υπό στοιχεία α-β-γ-δ-α ή κάθετος προβολή του ίσογείου χώρου, β) τομήν 1/50 έρ' ής σημειούται δια διαγραμμίσεως ο άπαλλοτριούμενος χώρος και δια των ψηφίων Α-Β-Γ-Δ-Α ο υπόγειος και α-β-γ-δ-α ο ίσόγειος, γ) κάτοψιν 1/1000 του οικοπέδου και της οικοδομής δ) τοπογραφικόν άπόσπασμα 1/5000 της πόλεως Τρικάλων, έρ' ου σημειούται ή θέσις του υποσταθμού ως προς αυτήν και ε) πίνακα στοιχείων οικοπέδου, οικοδομής, άπαλλοτριούμενου χώρου κλπ.

Επί του άπαλλοτριούμενου άκινήτου προβάλλουσι δικαιώματα κυριότητος οι «ΤΕ.Π. Παπαθεοδώρου και Σία Ο.Ε.».

Η άπαλλοτριώσις κηρύσσεται, ύπερ και δαπάναις της Δημοσίας Έπιχειρήσεως Ήλεκτρισμού.

Η παρούσα δημοσιευθήτω δια της Εφημερίδος της Κυβερνήσεως.

Εν Αθήναις τη 24 Μαρτίου 1976.

ΟΙΚΟΝΟΜΙΚΩΝ

ΟΙ ΥΠΟΥΡΓΟΙ

ΒΙΟΜΗΧΑΝΙΑΣ

ΕΥΑΓΓ. ΔΕΒΛΕΤΟΓΛΟΥ

ΚΩΝΣΤ. ΚΟΝΟΦΑΓΟΣ

Άριθ. Β.3541/8189

(2)

Περὶ άναγκαστικής άπαλλοτριώσεως εις τήν περιοχήν του Νόμου Ροδόπης, ύπερ και δαπάναις της Δ.Ε.Η. και συστάσεως δουλείας δια τήν έγκατάστασιν του Γ.Μ.150 KV Συστήματος - V/Σ Κομοτηνής.

ΟΙ ΥΠΟΥΡΓΟΙ

ΟΙΚΟΝΟΜΙΚΩΝ ΚΑΙ ΒΙΟΜΗΧΑΝΙΑΣ

Έχοντες ύπ' όψει :

1. Τας διατάξεις του ύπ' άριθ. 797/1971 Ν.Δ/τος «περί άναγκαστικών άπαλλοτριώσεων» εν συνδυασμῳ προς τας διατάξεις του ύπ' άριθ. 139/1971 Β.Δ/τος «περί της άρμοδιότητος των Νομαρχών προς κήρυξιν άναγκαστικών άπαλλοτριώσεων».

2. Τας διατάξεις του άρθρου 4, παρ. 2, του ύπ' άριθ. 1468/1950 Νόμου «περί ίδρύσεως Δημοσίας Έπιχειρήσεως Ήλεκτρισμού» ως ούτος έτροποποιήθη και συνεπληρώθη

μεταγενεστέρως δυνάμει του ύπ' άριθ. 1672/1951 Άναγκ. Νόμου, κυρωθέντος δια του ύπ' άριθ. 2113/1952 Νόμου.

3. Τας διατάξεις του άρθρ. 9 του ύπ' άριθ. 1566/1930 Άναγκ. Νόμου περί κυρώσεως της μετά του αίκου «ΕΒΑΣ-СО» συναφθείσης τήν 20ην Ιουλίου 1950 συμβάσεως κλπ.» ως αι διατάξεις αύται έκυρώθησαν, έτροποποιήθησαν και συνεπληρώθησαν δυνάμει του ύπ' άριθ. 1633/1951 Νόμου.

4. Τήν ύπ' άριθ. 100/75 άπόφασιν του Διοικητικού Συμβουλίου της Δημοσίας Έπιχειρήσεως Ήλεκτρισμού, ληφθείσαν κατά τήν ύπ' άριθ. 16/30-4-75 συνεδρίασιν αυτού άποφασίζομεν :

Κηρύσσομεν άναγκαστικῶς άπαλλοτριωτέαν, λόγω δημοτικής ύφελείας, ήτοι :

Α'. Προς έγκατάστασιν γαλυβδίνων πύργων της γραμμής μεταφοράς ηλεκτρικής ενέργειας 150 KV Συστήματος (Γ.Μ. 150 KV Ίάσου - Αλεξανδρουπόλεως) Έποσταθμού Κομοτηνής έκτασιν συνολικῶν έμβადῶν μέτρων τετραγωνικῶν έπτακοσίων εξήκοντα οκτώ (768), άποτελουμένην εξ οκτώ (8) τετραγώνων τεμαχίων εδάφους.

Εκ των άνωτέρω τεμαχίων εδάφους τά τρία (3), έχουν έμβადῶν μέτρα τετραγωνικά εκατόν είκοσιν εν (11x11) εκαστον, τά δέ πέντε (5) έχουν έμβადῶν ύδούκοντα εν (81).

Β'. Προς σύστασιν δουλείας έναερίου διελεύσεως της γραμμής μεταφοράς ηλεκτρικής ενέργειας 150 KV Συστήματος (Γ.Μ.150 KV Ίάσου - Αλεξανδρουπόλεως) Έποσταθμού Κομοτηνής επί λωρίδος εδάφους συνολικῶν μήκους μέτρων γυλίων ενσεκαοσίων έβδομήκοντα έπτά (1977). Τό συ ολικόν πλάτος της δουλεύσεως λωρίδος άνέρχεται εις τεσσαράκοντα (40) μέτρα, ήτοι ανά είκοσι μέτρα εκατέρωθεν της προβολής επί του εδάφους του άξονος της ύπ' όψιν γραμμής μεταφοράς.

Η ύπ' όψιν γραμμή μεταφοράς εξέρχεται της δουλεύσεως λωρίδος εδάφους της Γ.Μ. 150 KV Ίάσου - Αλεξανδρουπόλεως παρά τήν γιλ. θέσιν 0+020 και βαίνουσα βορειοανατολικῶς εισέρχεται εις τόν υποσταθμόν Κομοτηνής εις γ.0 1+997. Η γυλιόμετρησις της γραμμής σημειούται επί της προβολής του άξονος αυτής επί του εδάφους, οστις σημειούται δια παχείας συνεχοῦς γραμμής εις τό ύπ' άριθ. 52054/1974 κτηματολογικόν διάγραμμα. Τά όρια της δουλεύσεως λωρίδος εδάφους έκονίζονται εις τό ως άνω κτηματολογικόν διάγραμμα δια συνεχών λεπτῶν παραλλήλων γραμμῶν εκατέρωθεν του άξονος.

Τό περιεχόμενον της δι' άναγκαστικής άπαλλοτριώσεως έπιβαλλομένης δουλείας μεταξυ των γ.0.1+625 εως 1+977 συνίσταται εις τό δικαίωμα εισόδου του προσωπικού, των συνεργείων και των τεχνικῶν μέσων της Δ.Ε.Η. ή των υπ' αυτής όριζομένων προσώπων εις τήν δια της δουλείας βαρυνομένην έκτασιν εδάφους δια τήν εκτέλεσιν πάσης εργασίας έγκαταστάσεως, λειτουργίας, έπιθεωρήσεως έπισκευῶν, συντηρήσεως και αντικαταστάσεως των άνωθεν αυτής έναερίων γραμμῶν και των πύργων αυτών. Εντός της δουλεύσεως λωρίδος εδάφους επιτρέπεται ή άνοικοδότησις έφ' όσον πληροῦνται άμφότεροι οι κάτωθι όροι :

α) Η κατακόρυφος άπόστασις των άνεγειρομένων κτισμάτων από τους άγωγούς των άνωθεν γραμμῶν εις θερμοκρασίαν 50° Κελσίου και άπνοϊαν δέον να είναι τουλάχιστον πέντε (5) μέτρα και β) τ' άνεγειρόμενα κτίσματα ή εγκαταστάσεις δέον, όπως μη δημιουργούν δυσμενείς συνθήκας δια τήν ασφάλειαν ή τήν λειτουργίαν των γραμμῶν (π.χ. άποθηκαι πυρομαχικῶν, πετρελαιοειδῶν, λατομεία, εργοστάσια άναδίδοντα βλαβερούς καπνούς κλπ.).

Τό περιεχόμενον της δι' άναγκαστικής άπαλλοτριώσεως έπιβαλλομένης δουλείας μεταξυ των γ.0.0+020 - 1+625 συνίσταται εις τό δικαίωμα εισόδου του προσωπικῶν, των συνεργείων και των τεχνικῶν της Δημοσίας Έπιχειρήσεως Ήλεκτρισμού ή των υπ' αυτής όριζομένων προσώπων εις τήν δια της δουλείας βαρυνομένην έκτασιν εδάφους, δια τήν εκτέλεσιν πάσης εργασίας, εγκαταστάσεως, λειτουργίας, έπιθεωρήσεως, έπισκευῶν, συντηρήσεως και αντικαταστάσεως της άνωτέρω έναερίου γραμμής και των πύργων αυτής,

ώς και την απαγόρευση ανεγέρσεως οποιδήποτε νέου κτίσματος. Επίσης απαγορεύεται η λειτουργία πάσης εγκαταστάσεως δημιουργούσης δυσμενείς συνθήκας διὰ τὴν ἀσφάλειαν ἢ τὴν λειτουργίαν τῆς ὑπ' ὄψιν γραμμῆς (π.χ. συσσωρευτικὸν πυρομαχικῶν, πετρελαιοειδῶν κλπ.).

Ἀπασαί αἱ ἀπαλλοτριούμεναι ἐκτάσεις ὡς καὶ αἱ δυνάμεναι τοιαῦται κείνται ἐντὸς τῆς κτηματικῆς περιοχῆς τοῦ Δήμου Κομοτηνῆς καὶ τῆς Κοινότητος Κοσμίου τοῦ Νομοῦ Ροδόπης καὶ εἰκονίζονται εἰς τὸ ὑπ' ἀριθ. 52054/1974 (φύλλον 1) κτηματολογικὸν διάγραμμα καὶ τὸν ἐπ' αὐτοῦ κτηματολογικὸν πίνακα τῆς Δημοσίας Ἐπιχειρήσεως Ἠλεκτρισμοῦ, δεόντως τεθεωρημένον ὑπὸ τοῦ ἀρμοδίου Διευθυντοῦ τοῦ Ἰπουργείου Βιομηχανίας ἀπὸ 20-8-75.

Ἐπὶ τῆς ἀπαλλοτριουμένης ἐκτάσεως προβάλλουσι δικαιώματα κυριότητος οἱ: 1) Γεώργιος Δήμου Καραπαναγιώτης, 2) Μαρία γα Νρήστου Τσιμπρή.

Ἡ ἀπαλλοτριώσις κηρύσσεται, ὑπὲρ καὶ δαπάναις τῆς Δημοσίας Ἐπιχειρήσεως Ἠλεκτρισμοῦ.

Ἡ παρῶσα δημοσιευθῆτω διὰ τῆς Ἐφημερίδος τῆς Κυβερνήσεως.

Ἐν Ἀθήναις τῆ 24 Μαρτίου 1976

ΟΙ ΥΠΟΥΡΓΟΙ

ΟΙΚΟΝΟΜΙΚΩΝ

ΒΙΟΜΗΧΑΝΙΑΣ

ΕΥΑΓΓ. ΔΕΒΛΕΤΟΓΛΟΥ

ΚΩΝΣΤ. ΚΟΝΟΦΑΓΟΣ

Ἀριθ. Β.182/383

(3)

Περὶ ἀναγκαστικῆς ἀπαλλοτριώσεως εἰς τὴν περιοχὴν τοῦ Νομοῦ Ἀχαΐας, ἐκτάσεως ὑπὲρ καὶ δαπάναις τῆς Δημοσίας Ἐπιχειρήσεως Ἠλεκτρισμοῦ, διὰ τὰς ἐγκαταστάσεις τοῦ Ὑποσταθμοῦ 150 KV/MT Πατρῶν III.

ΟΙ ΥΠΟΥΡΓΟΙ
ΟΙΚΟΝΟΜΙΚΩΝ ΚΑΙ ΒΙΟΜΗΧΑΝΙΑΣ

Ἐχόντες ὑπ' ὄψει :

1. Τὰς διατάξεις τοῦ ὑπ' ἀριθ. 797/1971 Ν.Δ/τος «περὶ ἀναγκαστικῆς ἀπαλλοτριώσεως» ἐν συνδυασμῷ πρὸς τὰς διατάξεις τοῦ ὑπ' ἀριθ. 139/1971 Β.Δ/τος «περὶ τῆς ἀρμοδιότητος τῶν Νομαρχῶν πρὸς κήρυξιν ἀναγκαστικῶν τινῶν ἀπαλλοτριώσεων».

2. Τὰς διατάξεις τοῦ ἀρθροῦ 4, παρ. 2, τοῦ ὑπ' ἀριθ. 1468/1950 Νόμου «περὶ ἰδρύσεως Δημοσίας Ἐπιχειρήσεως Ἠλεκτρισμοῦ» ὡς οὗτος ἐτροποποιήθη καὶ συμπληρώθη μεταγενεστέρως δυνάμει τοῦ ὑπ' ἀριθ. 1672/1951 Ἀναγκ. Νόμου, κυρωθέντος διὰ τοῦ ὑπ' ἀριθ. 2113/1952 Νόμου.

3. Τὰς διατάξεις τοῦ ἀρθρ. 9, τοῦ ὑπ' ἀριθ. 1566/1950 Ἀναγκ. Νόμου περὶ κυρώσεως τῆς μετὰ τοῦ οἴκου «EBASCO» συναρθεύσεως τὴν 20ην Ἰουλίου 1950 συμβάσεως κλπ., ὡς αἱ διατάξεις αὗται ἐκυρώθησαν, ἐτροποποιήθησαν καὶ συμπληρώθησαν δυνάμει τοῦ ὑπ' ἀριθ. 1633/1951 Νόμου.

4. Τὴν ὑπ' ἀριθ. 5/7-2-74 ἀπόφασιν τοῦ Διοικητικοῦ Συμβουλίου τῆς Δημοσίας Ἐπιχειρήσεως Ἠλεκτρισμοῦ, ληφθεῖσαν κατὰ τὴν ὑπ' ἀριθ. 5/7-2-74 συνεδρίασιν αὐτοῦ, ἀποφασίζομεν :

Κηρύσσομεν ἀναγκαστικῶς ἀπαλλοτριωτέαν, λόγω δημοσίας ὠφελείας, ἤτοι πρὸς ἀνέγερσιν ἐγκαταστάσεων τοῦ ὑποσταθμοῦ 150 KV/MT Πατρῶν III (Ζαβλάνιου), τὴν εἰς τὴν περιοχὴν Ζαβλάνιου τοῦ Δήμου Πατρῶν κειμένην ἔκτασιν, συνολικοῦ ἐμβαδοῦ 7.380 M², ὡς αὕτη ἐμφαίνεται ὑπὸ στοιχεῖα I-Θ-N-M-A-K-K'-I εἰς τὸ ὑπ' ἀριθ. 36210/1971 (4η ἀναθ. 6-6-73) κτηματολογικὸν διάγραμμα καὶ τὸν ἐπ' αὐτοῦ κτηματολογικὸν πίνακα τῆς ἀρμοδιᾶς Ἰπηρεσίας τῆς Δημοσίας Ἐπιχειρήσεως Ἠλεκτρισμοῦ, δεόντως τεθεωρημένον ὑπὸ τοῦ ἀρμοδίου Διευθυντοῦ τοῦ Ἰπουργείου Βιομηχανίας ἀπὸ 10-1-1976.

Ἐπὶ τῆς ἀπαλλοτριουμένης ἐκτάσεως προβάλλουσι δικαιώματα κυριότητος οἱ: 1) Μαρία συζ. Δ. Παπαγεωργίου 2) Φώτιος Π. Δημηκόπουλος κλπ.

Ἡ ἀπαλλοτριώσις κηρύσσεται, ὑπὲρ καὶ δαπάναις τῆς Δημοσίας Ἐπιχειρήσεως Ἠλεκτρισμοῦ.

Ἡ παρῶσα δημοσιευθῆτω διὰ τῆς Ἐφημερίδος τῆς Κυβερνήσεως.

Ἐν Ἀθήναις τῆ 24 Μαρτίου 1976.

ΟΙ ΥΠΟΥΡΓΟΙ

ΟΙΚΟΝΟΜΙΚΩΝ

ΒΙΟΜΗΧΑΝΙΑΣ

ΕΥΑΓΓ. ΔΕΒΛΕΤΟΓΛΟΥ

ΚΩΝΣΤ. ΚΟΝΟΦΑΓΟΣ

Ἀριθ. Β.257/643 Ν. 13493

(4)

Περὶ τροποποιήσεως τῆς ὑπ' ἀριθ. Β. 1271/3835/31.12.1974 κοινῆς ἀποφάσεως τῶν Ἰπουργῶν Οἰκονομικῶν καὶ Βιομηχανίας, ὡς πρὸς τὸ περιεχόμενον τῆς διὰ ταύτης ἐπιβληθείσης δουλείας ἐναερίου διελεύσεως τῆς Γ.Μ. 150 KV Ἀργους II — Ἄστρους.

ΟΙ ΥΠΟΥΡΓΟΙ
ΟΙΚΟΝΟΜΙΚΩΝ ΚΑΙ ΒΙΟΜΗΧΑΝΙΑΣ

Ἐχόντες ὑπ' ὄψει :

1. Τὰς διατάξεις τοῦ Ν.Δ/τος 797/71 «περὶ ἀναγκαστικῶν ἀπαλλοτριώσεων» ἐν συνδυασμῷ πρὸς τὰς διατάξεις τοῦ ὑπ' ἀριθ. 139/1971 Β.Δ/τος «περὶ τῆς ἀρμοδιότητος τῶν Νομαρχῶν πρὸς κήρυξιν ἀναγκαστικῶν τινῶν ἀπαλλοτριώσεων».

2. Τὴν ὑπ' ἀριθ. Β.1271/3835/31-12-74 (ΦΕΚ.6/15-1-1975 τ. Δ') κοινὴν ἀπόφασιν ἡμῶν «περὶ ἀναγκαστικῆς ἀπαλλοτριώσεως εἰς τὴν περιοχὴν Νομοῦ Ἀργολίδος ἐκτάσεως ὑπὲρ καὶ δαπάναις τῆς Δημοσίας Ἐπιχειρήσεως Ἠλεκτρισμοῦ», καὶ

3. Τὴν ὑπ' ἀριθ. 293/75 ἀπόφασιν τοῦ Διοικητικοῦ Συμβουλίου τῆς Δημοσίας Ἐπιχειρήσεως Ἠλεκτρισμοῦ, ληφθεῖσαν κατὰ τὴν ὑπ' ἀριθ. 36/6-11-75 συνεδρίασιν αὐτοῦ, ἀποφασίζομεν :

Τροποποιῶντες τὴν ὑπ' ἀριθ. Β. 1271/3835/31-12-74 (ΦΕΚ 6/15-1-75 τ.Δ') κοινὴν Ἰπουργικὴν ἀπόφασιν «περὶ ἀναγκαστικῆς ἀπαλλοτριώσεως εἰς τὴν περιοχὴν Νομοῦ Ἀργολίδος ἐκτάσεως ὑπὲρ καὶ δαπάναις τῆς Δημοσίας Ἐπιχειρήσεως Ἠλεκτρισμοῦ» περιορίζομεν τὸ περιεχόμενον τῆς διὰ ταύτης ἐπιβληθείσης δουλείας ἐναερίου διελεύσεως τῆς γραμμῆς μεταφορᾶς 150 KV Ἀργους II - Ἄστρους ἐπὶ τμήματος λωρίδος ἐδάφους μήκους δύο χιλιάδων ἐπτακοσίων ἐνενηκόντα μέτρων (2.790) καὶ συνολικοῦ πλάτους μέτρων τεσσαράκοντα (40) ἤτοι ἀνὰ 20 μέτρα ἐκτετέρωθεν τῆς προβολῆς ἐπὶ τοῦ ἐδάφους τῆς ἀνωτέρω γραμμῆς (γ.θ. 21+185 - 23+975) ἐμφανομένης εἰς τὸ ὑπ' ἀριθ. 31871/731/1η ἀναθεώρησις 27-9-75 (φύλλα 5-6) κτηματολογικὸν διάγραμμα καὶ εἰς τὸν ὑπ' ἀριθ. 31870/1η ἀναθεώρησις 27-9-1975 κτηματολογικὸν πίνακα τῆς Δημοσίας Ἐπιχειρήσεως Ἠλεκτρισμοῦ δεόντως τεθεωρημένα ὑπὸ τοῦ ἀρμοδίου Διευθυντοῦ τοῦ Ἰπουργείου Βιομηχανίας ἀπὸ 20-1-76.

Τὸ κατὰ περιορισμὸν νέον περιεχόμενον τῆς δουλείας ἐπὶ τοῦ ἀνωτέρω τμήματος τῆς δουλευούσης λωρίδος ἐδάφους συνίσταται εἰς τὸ δικαίωμα εἰσόδου τοῦ προσωπικοῦ, τῶν συνεργειῶν καὶ τῶν τεχνικῶν μέσων τῆς Δημοσίας Ἐπιχειρήσεως Ἠλεκτρισμοῦ ἢ τῶν ὑπ' αὐτῆς ὀριζομένων προσώπων εἰς τὴν διὰ τῆς δουλείας βερυνομένην ἔκτασιν ἐδάφους, διὰ τὴν ἐκτέλεσιν πάσης ἐργασίας ἐγκαταστάσεως, λειτουργίας, ἐπιθεωρήσεως, ἐπισκευῶν, συντηρήσεως καὶ ἀντικαταστάσεως τῶν ἀνωθι αὐτῆς ἐναερίων γραμμῶν καὶ τῶν πύργων αὐτῶν.

Ἐντὸς τῆς δουλευούσης λωρίδος ἐδάφους ἐπιτρέπεται ἡ οἰκοδόμησις ἐφ' ὅσον πληροῦνται ἀμφότεροι οἱ κάτωθι ὅροι: α) ἡ κατακόρυφος ἀπόστασις τῶν ἀνεγειρομένων κτισμάτων ἀπὸ τοῦς ἀγωγούς τῶν ἀνωθι γραμμῶν εἰς θερμοκρασίαν 50° κελσίου καὶ ἄπνοιαν δέον νὰ εἶναι τοῦλάχιστον πέντε (5) μέτρα καὶ β) τ' ἀνεγειρόμενα κτίσματα ἢ ἐγκαταστάσεις δέον ὅπως μὴ δημιουργοῦν δυσμενείς συνθήκας διὰ τὴν ἀσφάλειαν ἢ τὴν λειτουργίαν τῶν γραμμῶν

π.χ. αποθήκαι πυρομαχικών πετρελαιοειδών, λατομεία, εργοστάσια αναδίδοντα βλαβερούς καπνούς κ.λπ.)

Η παρούσα δημοσιευθήτω διά της Εφημερίδος της Κυβερνήσεως.

Εν Αθήναις τῆ 24 Μαρτίου 1976

ΟΙ ΥΠΟΥΡΓΟΙ

ΟΙΚΟΝΟΜΙΚΩΝ
ΕΥΑΓΓ. ΔΕΒΛΕΤΟΓΛΟΥ

ΒΙΟΜΗΧΑΝΙΑΣ
ΚΩΝΣΤ. ΚΟΝΟΦΑΓΟΣ

Αριθ. Δ.386/414 (5)

Περί τροποποιήσεως τῆς ὑπ' αριθ. Δ. 17219/7345/8.12.75 κοινῆς ἀποφάσεως τῶν Ὑπουργῶν Οἰκονομικῶν καὶ Δημοσιῶν Ἔργων.

ΟΙ ΥΠΟΥΡΓΟΙ
ΟΙΚΟΝΟΜΙΚΩΝ ΚΑΙ ΔΗΜΟΣΙΩΝ ΕΡΓΩΝ

Ἐχόντες ὑπ' ὄψει :

1) Τὰς διατάξεις τοῦ ὑπ' αριθ. 797/1971 Ν. Διατάγματα «περὶ ἀναγκαστικῶν ἀπαλλοτριώσεων» ἐν συνδυασμῷ πρὸς τὰς διατάξεις τοῦ ὑπ' αριθ. 139/1971 Β. Δ/τος «περὶ τῆς ἀρμεδιότητος τῶν Νομαρχῶν πρὸς κήρυξιν ἀναγκαστικῶν τιμῶν ἀπαλλοτριώσεων».

2) Τὴν ὑπ' αριθ. Δ. 17219/7345/8.12.75 (ΦΕΚ 291/30.12.75, τ. Δ') κοινὴν ἀπόφασιν ἡμῶν «περὶ ἀναγκαστικῆς ἀπαλλοτριώσεως εἰς τὴν περιόχην τοῦ Νομοῦ Ἀττικῆς ἐκτάσεως πρὸς κατασκευὴν τοῦ τμήματος Λαγονησίου — Φωκαίας τῆς ἐθνικῆς ὁδοῦ Βουλιαγμένης — Σουνίου», ἀποφασίζομεν:

Τροποποιούντες τὴν ὑπ' αριθ. Δ. 17219/7345/8.12.75 (ΦΕΚ 291/30.12.75, τ. Δ'), κοινὴν ὑπουργικὴν ἀπόφασιν, ὀρίζομεν ὅτι ἡ Συνάματι ταύτης ἀπαλλοτριωθείσα ἐκτασις θέλει χρησιμεύσει διὰ τὴν κατασκευὴν τοῦ τμήματος Ἀγίας Μαρίας — Λαγονησίου τῆς ἐθνικῆς ὁδοῦ Βουλιαγμένης — Σουνίου ἀντὶ τοῦ ἐσφαλμένως ἀναγραφέντος εἰς ταύτην πρὸς κατασκευὴν τοῦ τμήματος Λαγονησίου — Φωκαίας τῆς ὡς ἂνω ἐθνικῆς ὁδοῦ.

Ἡ παρούσα δημοσιευθήτω διά της Εφημερίδος της Κυβερνήσεως.

Εν Αθήναις τῆ 23 Μαρτίου 1976

ΟΙ ΥΠΟΥΡΓΟΙ

ΟΙΚΟΝΟΜΙΚΩΝ
ΕΥΑΓΓ. ΔΕΒΛΕΤΟΓΛΟΥ

ΔΗΜΟΣΙΩΝ ΕΡΓΩΝ
ΧΡΙΣΤΟΦΟΡΟΣ ΣΤΡΑΤΟΣ

Αριθ. Α. 39375 (6)

Περί ἀναγκαστικῆς ἀπαλλοτριώσεως ἀκινήτου ὑπὲρ τῆς Κοινότητος Ἑλληνικοῦ τοῦ Νομοῦ Ἀχαΐας.

Ο ΝΟΜΑΡΧΗΣ ΑΧΑΪΑΣ

Διὰ τῆς ὑπ' αριθ. Α. 39375/22.3.1976 ἀποφάσεως ἡμῶν ἐγκρίθη, ἢ ἐπὶ τῆ εἰσὶ τῶν διατάξεων τῶν ἀρθρῶν 33 καὶ 34 τοῦ Νομοῦ 180/75 ὑπ' αριθ. 29/1975 ἀπόφασιν τοῦ Κοινοτικοῦ Συμβουλίου Ἑλληνικοῦ, περὶ ἀναγκαστικῆς ἀπαλλοτριώσεως ἀκινήτου (χώρου περίξ τῶν πηγῶν εἰς θέσιν «Δράπη») ἐκτάσεως ὄγδοῦντα (80) μ², ὡς καὶ τῶν ἐντὸς τοῦ ἀνωτέρω χώρου εὐρισκόμενων δύο (2) πλατάνων, ἰδιοκτησίας τῶν ἐν αὐτῇ ἀναγερομένων δικαιοῦχων, πρὸς τὴν

σκοπὸν ἐκτελέσεως ὑπὸ τῆς Κοινότητος Ἑλληνικοῦ ἔργου ὑδρεύσεως.

Εν Πάτραις τῆ 22 Μαρτίου 1976

Ὁ Νομάρχης
Κ. ΠΑΠΑΒΑΣΙΛΟΠΟΥΛΟΣ

ΠΟΛΕΟΔΟΜΙΑ

ΑΠΟΦΑΣΕΙΣ

Αριθ. Τ.Υ. 2251 (7)

Περί τροποποιήσεως τοῦ ρυμοτομικοῦ σχεδίου πόλεως Προσοτσάνης Ν. Δράμας πρὸς χαρακτηρισμὸν χώρου δι' ἀνέγερσιν Β' Ἑθνικοῦ Παιδικοῦ Σταθμοῦ.

Ο ΝΟΜΑΡΧΗΣ ΔΡΑΜΑΣ

Ἐχόντες ὑπ' ὄψει :

1. Τὰς διατάξεις τοῦ ἀπὸ 17.7.1923 Ν.Δ. «περὶ σχεδίου πόλεων καὶ κωμῶν κ.λπ.» ὡς τοῦτο ἐτροποποιήθη μεταγενεστέρως.

2. Τὸν Α.Ν. 314/68 «περὶ παροχῆς εἰς τὸν Ὑπουργὸν Β. Ἑλλάδος καὶ τοὺς Νομάρχας, ἀρμοδιότητος ἐπὶ θεμάτων ἐγκρίσεως, ἐπεκτάσεως ἢ τροποποιήσεως σχεδίου πόλεων καὶ κωμῶν», ὡς συνεπληρώθη διὰ τοῦ ὑπ' αριθ. 1018/71 Ν.Δ.

3. Τὰς διατάξεις τοῦ ὑπ' αριθ. 8/9.6.73 Ν.Δ. «περὶ Γενικοῦ Οἰκοδομικοῦ Κανονισμοῦ τοῦ Κράτους».

4. Τὸ διὰ τοῦ ἀπὸ 18.7.57 Β.Δ. ἐγκριθὲν καὶ τροποποιηθὲν μεταγενεστέρως ρυμοτομικὸν σχέδιον Προσοτσάνης.

5. Τὸ ἀπὸ 4.10.60 Β.Δ. «περὶ τροποποιήσεως τοῦ ρυμοτομικοῦ σχεδίου πόλεως Προσοτσάνης πρὸς χαρακτηρισμὸν χώρου δι' ἀνέγερσιν Εἰρηνοδικείου».

6. Τὸ ὑπ' αριθ. 3273/22.10.75 ἔγγραφο τοῦ Δήμου Προσοτσάνης, δι' οὗ ὑπεβλήθη ἡμῖν ἢ ὑπ' αριθ. 54/75 ἀπόφασιν τοῦ Δημοτικοῦ Συμβουλίου, ὡς καὶ ἅπαντα τὰ δικαιολογητικὰ πρὸς χαρακτηρισμὸν χώρου δι' ἀνέγερσιν Β' Ἑθνικοῦ Παιδικοῦ Σταθμοῦ.

7. Τὴν ὑπ' αριθ. 9/9.3.76 γνωμοδότησιν τοῦ Συμβουλίου Δημοσιῶν Ἔργων (Τμήμα Δράμας) δι' ἧς γνωμοδοτεῖ ὑπὲρ τῆς τροποποιήσεως τοῦ ρυμοτομικοῦ σχεδίου πόλεως Προσοτσάνης, πρὸς χαρακτηρισμὸν χώρου, δι' ἀνέγερσιν Β' Ἑθνικοῦ Παιδικοῦ Σταθμοῦ, ἀποφασίζομεν:

Τὴν ἐγκρίσιν τῆς τροποποιήσεως τοῦ ρυμοτομικοῦ σχεδίου πόλεως Προσοτσάνης, πρὸς χαρακτηρισμὸν χώρου δι' ἀνέγερσιν Β' Ἑθνικοῦ Παιδικοῦ Σταθμοῦ ἐπὶ οἰκοδομικοῦ τετραγώνου καμμένου ἐσθίως τοῦ ὑπ' αριθ. 38 Ο.Τ. καὶ μετὰ τῶν ὑπ' αριθ. 34 καὶ 40 Ο.Τ., ὡς αὕτη ἐμφαίνεται εἰς τὸ συννημμένον τῇ παρούσῃ τοπογραφικὸν διάγραμμα ὑπὸ κλίμακα 1:500.

Ἡ παρούσα δημοσιευθήτω διά της Εφημερίδος της Κυβερνήσεως.

Εν Δράμα τῆ 22 Μαρτίου 1976

Ὁ Νομάρχης
ΑΝΑΣΤ. ΝΙΚΟΛΑΪΔΗΣ

ΑΠΟΣΠΑΣΜΑ ΕΚ ΤΟΥ ΡΥΜΟΤΟΜΙΚΟΥ
ΣΧΕΔΙΟΥ ΠΡΟΣΟΤΙΣΙΑΣ

ΚΑΙΜΑΤΙ 1:500

36

34

ΧΡΟΣ ΔΙΑ ΑΝΤΙΣΤΑΣΕΩΣ
ΣΤΟ ΕΛΛΗΝΙΚΟ ΚΑΙΝΟΤΟΜΟΝ

Ο.Τ.
32

40

Ο.Τ.
38

ΕΘΕΩΡΗΘΗ

Εν Αθήναις τῇ 12 / 2 / 1976

Ο ΔΙΕΥΘΥΝΤΗΣ ΤΕΧΝΙΚΩΝ ΥΠΗΡΕΣΙΩΝ

ΝΟΤΙΟΥ ΔΡΑΜΑΣ

ΥΠΟΥΡΧΟΣ ΣΤΥΛΙΑΝΟΣ

Νομάρχης ἐπί τῶν πόλεων



ΣΥΝΕΔΡΟΣ

ΕΥΑΓΓΕΛΟΣ ΚΟΝΤΑΛΕΚ
ΤΟΠΟΓΡΑΦΟΣ ΜΗΤΡΙΚΟΣ 7

Αριθ. ΤΥ/667

(8)

Περί έγκρισεως ρυμοτομικού σχεδίου κατολισθαίνοντος οικισμού Ήξανθείας Νομού Λευκάδος.

Ο ΝΟΜΑΡΧΗΣ ΛΕΥΚΑΔΟΣ

Έχοντες υπ' όψει:

1. Τās διατάξεις του Ν.Δ. τής 17 Ιουλίου — 16 Αυγούστου 1923.

2. Τās διατάξεις του Α.Ν. 314/68 «περί παροχής εις τόν Υπουργόν Βορείου Ελλάδος και τούς Νομάρχας αρμοδιότητος επί θεμάτων έγκρισεως, επέκτασεως ή τροποποιήσεως σχεδίων πόλεων ή κωμών».

3. Τās διατάξεις του Ν. 3200/55 «περί διοικητικής αποκεντρώσεως» ώς έτροποποιήθησαν και συνεπληρώθησαν μεταγενεστέρως.

4. Τήν υπ' αριθ. 2/76 απόρασην Κοινότητος Ήξανθείας.

5. Τήν διατυπωθείσαν γνώμην του Περιφερειακού Συμβουλίου Δημοσίων Έργων τμήματος Ν. Λευκάδος (πράξις 3/17.2.76) ήν αποδεχόμεθα, αποφασίζομεν:

Έγκρίνομεν τήν ρυμοτομικήν μελέτην κατολισθαίνοντος οικισμού Ήξανθείας, Νομού Λευκάδος, υπό τούς κάτωθι όρους δομήσεως:

Οικοδομικόν σύστημα περύγων. Αριθ. όρόφων 2. Μέγιστον ύψος 7.5 μ. Μέγιστον ποσοστόν καλύψεως 60%.

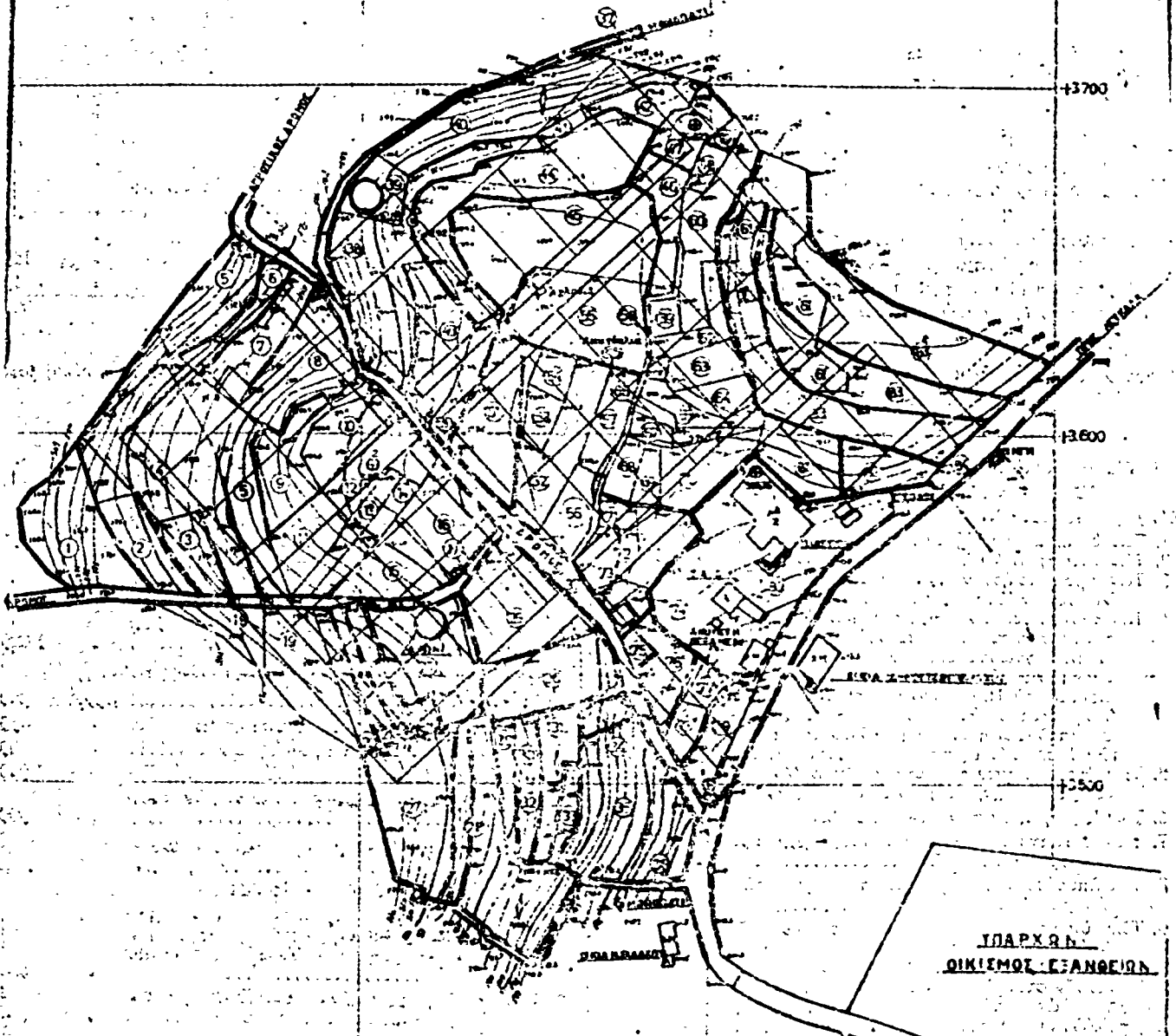
Έλάχιστα όρια οικοπέδου: Έμβαδόν 250,00 μ². Πρόσωπον 14.00 μ. Βάθος 18.00 μ. Πρασιά 4 μ.

Έν Λευκάδι: τή 24 Φεβρουαρίου 1976

Ο Νομάρχης
Γ. ΓΙΑΝΝΟΠΟΥΛΟΣ

ΡΥΘΟΤΟΜΙΚΟΝ ΣΧΕΔΙΟΝ ΟΙΚΙΣΤΟΥ
ΑΝΘ' ΕΞΑΝΘΕΙΑΣ Ν. ΜΕΥΚΑΔΟΣ

Κλίμακας 1:1000



Κλίμακας Δομ. έργων
1:500

Εμβαδόν m ²	Προσ. m	Βάθος m	Καθυστ. %	Υψος m	Αρ. Ορόφ. m	Πλάτος m
250.00	14.00	18.00	60%	7.50	2	4.00

Εν Λευκωδί, τὰ 12/2/76

Ο Σχεδιαστής
[Signature]
Κ. Κατωπόλης

Εν Λευκωδί, τὰ 12/2/76

Ο Αρχ. Δομ. Έργων
[Signature]
Θ. Θερλαζός

ΠΕΡΙΚΟΝ ΣΥΜΒΟΥΛΙΟΝ

ΔΗΜΟΣΙΟΝ ΕΡΓΟΝ

17-2-76

17-2-76

3/772-26

ΕΓΚΡΙΝΕΤΑΙ

συντάκτης τῆς δέσφ. ΤΥΧΕΛΕΤΗ
ἀποφάσεως τοῦ κ. Νομάρχου Λευκωδίας
τῆς 12/2/76
Τετρακτύου Υπονόμου
Λευκωδίας



ΕΘΕΛΩΡΗΘΗ

τὸν σχεδ. τὰ 12-2-76
ὁ Τετ. Υπονόμου
Λευκωδίας



Η ΥΠΗΡΕΣΙΑ ΤΟΥ ΕΘΝΙΚΟΥ ΤΥΠΟΓΡΑΦΕΙΟΥ

ΓΝΩΣΤΟΠΟΙΕΙ ΟΤΙ :

Ἡ ἔτησία συνδρομὴ τῆς Ἐφημερίδος τῆς Κυβερνήσεως, ἡ τιμὴ τῶν τμηματικῶς πωλουμένων φύλλων αὐτῆς καὶ τὰ τέλη δημοσιεύσεως ἐν τῇ Ἐφημερίδι τῆς Κυβερνήσεως, καθωρίσθησαν ἀπὸ 1ης Ἰανουαρίου 1974 ὡς κάτωθι :

Α'. ΕΤΗΣΙΑΙ ΣΥΝΔΡΟΜΑΙ

1. Διὰ τὸ Τεύχος Α'	Δραχ.	600	Ἐπὲρ τοῦ Ταμείου Ἀλληλοβοηθείας Προσωπικοῦ τοῦ Ἐθνικοῦ Τυπογραφείου (ΤΑΠΕΤ) ἀναλογοῦν τὰ ἑξῆς ποσά :
2. » » » Β	»	700	
3. » » » Γ	»	500	
4. » » » Δ	»	1.000	
5. » » » Πράξεις Νομικῶν Προσώπων Δ.Δ. κ.λ.π.	»	500	
6. » » » Παράρτημα	»	300	1 Διὰ τὸ Τεύχος Α' Δραχ.
7. » » Δελτίον Ἀνωνύμων Ἐταιρειῶν κ.λ.π. . .	»	3.000	2. » » » Β' »
8. » » Δελτίον Ἐμπορικῆς καὶ Βιομηχανικῆς Ἰδιοκτησίας	»	200	3. » » » Γ' »
9. Δι' ἅπαντα τὰ τεύχη, τὸ Παράρτημα καὶ τὰ Δελτία	»	6.000	4. » » » Δ' »
Οἱ Δῆμοι καὶ αἱ Κοινότητες τοῦ Κράτους καταβάλλουσι τὸ ἡμισυ τῶν ἀνωτέρω συνδρομῶν.			5. » » » Πράξεις Νομικῶν Προσώπων Δημ. Δικαίου κ.λ.π.
			6. » » Παράρτημα
			7. » » Δελτίον Ἀνωνύμων Ἐταιρειῶν
			8. » » Δελτίον Ἐμπ. καὶ Βιομ. Ἰδιοκτησίας . . .
			9. Δι' ἅπαντα τὰ τεύχη

Β'. ΤΙΜΗ ΦΥΛΛΩΝ

Ἐκαστον φύλλον μέχρι 8 σελίδων τιμᾶται δραχ. 3, ἀπὸ 9 ἕως 40 σελ. δραχ. 8, ἀπὸ 41 ἕως 80 σελ. δραχ. 5, ἀπὸ 81 σελ. καὶ ἄνω ἡ τιμὴ πωλήσεως ἑκάστου φύλλου προσαυξάνεται κατὰ δραχ. 15 ἀνὰ 80 σελίδας.

Γ'. ΤΕΛΗ ΔΗΜΟΣΙΕΥΣΕΩΝ

Γ' Εἰς τὸ Δελτίον Ἀνωνύμων Ἐταιρειῶν καὶ Ἐταιρειῶν Περιορισμένης Εὐθύνης :			
Α'. Δημοσιεύματα Ἀνωνύμων Ἐταιρειῶν			
1. Τῶν δικαστικῶν πράξεων	Δραχ.	400	12. Τῶν ἀποφάσεων τῆς Επιτροπῆς τοῦ Χρηματιστηρίου περὶ εἰσαγωγῆς χρεωγράφων εἰς τὸ Χρηματιστήριον πρὸς διαπραγματεύσιν, συμφώνως πρὸς τὰς διατάξεις τοῦ ἀρθροῦ 2 παρ. 3 Α.Ν. 148/67
2. Τῶν καταστατικῶν Ἀνωνύμων Ἐταιρειῶν . . .	»	10.000	Δραχ.
3. Τῶν τροποποιήσεων τῶν καταστατικῶν τῶν Ἀνωνύμων Ἐταιρειῶν	»	2.000	1.000
4. Τῶν ἀνακοινώσεων καὶ προσλήσεων εἰς γενικὰ συνέλευσις, τῶν κατὰ τὸ ἀρθρον 32 τοῦ Ν. 3221/24 γνωστοποιήσεων, τῶν ἀνακοινώσεων τῶν προβλεπομένων ὑπὸ τοῦ ἀρθροῦ 59 παρ. 3 τοῦ Ν.Δ. 400/70 περὶ Ἀλλοδαπῶν Ἀσφαλιστικῶν Ἐταιρειῶν, ὡς καὶ τῶν ἀποφάσεων τοῦ Διοικητικοῦ Συμβουλίου τοῦ ΕΛΤΑ τῶν ἀφωρισῶν εἰς προσωρινὰς διατάξεις	»	1.000	13. Τῶν ἀποφάσεων τῆς Επιτροπῆς κεφαλαιαγορᾶς περὶ διαγραφῆς χρεωγράφων ἐκ τοῦ Χρηματιστηρίου, συμφώνως πρὸς τὰς διατάξεις τοῦ ἀρθροῦ 2 παρ. 4 Α.Ν. 148/1967
5. Τῶν ἀνακοινώσεων τῶν ὑπὸ διέλευσιν Ἀνωνύμων Ἐταιρειῶν, κατὰ τὸ Β.Δ. 20/5/1939.	»	200	»
6. Τῶν ἰσολογισμῶν τῶν Ἀνωνύμων Ἐταιρειῶν . .	»	4.000	1.000
7. Τῶν συνοπτικῶν μηνιαίων καταστάσεων τῶν Τραπεζικῶν Ἐταιρειῶν	»	1.000	
8. Τῶν ἀποφάσεων περὶ ἐγκρίσεως τιμολογίων τῶν Ἀσφαλιστικῶν Ἐταιρειῶν	»	600	Β'. Δημοσιεύματα Ἐταιρειῶν Περιορισμένης Εὐθύνης
9. Τῶν ὑπουργικῶν ἀποφάσεων περὶ παροχῆς ἀδείας ἐπιπέσεως τῶν ἐργασιῶν Ἀσφαλιστικῶν Ἐταιρειῶν, τῶν ἐθέσεων περιουσιακῶν στοιχείων Ἀνωνύμων Ἐταιρειῶν ἐν γένει, ὡς καὶ τῶν ἀποφάσεων τοῦ Δ. Σ. τοῦ ΕΛΤΑ δι' ἃν ἐγκρίνονται καὶ δημοσιεύονται οἱ κανονισμοὶ αὐτοῦ.	»	4.000	1. Τῶν καταστατικῶν
10. Τῶν ἀποφάσεων περὶ παροχῆς πληρεξουσιότητος πρὸς ἀντιπροσώπηση ἐν Ἑλλάδι ἀλλοδαπῶν Ἐταιρειῶν, ὡς καὶ τῶν ἀποφάσεων περὶ μεταβιβάσεως τοῦ χαρτοφυλακίου Ἀσφαλιστικῶν Ἐταιρειῶν κατὰ τὸ ἀρθρον 59 παρ. 1 τοῦ Ν.Δ. 400/70	»	2.000	Δραχ.
11. Τῶν ἀποφάσεων περὶ συγχωνεύσεως Ἀνωνύμων Ἐταιρειῶν	»	10.000	1.000
			2. Τῶν τροποποιήσεων τῶν καταστατικῶν
			»
			400
			3. Τῶν ἀνακοινώσεων καὶ προσλήσεων
			»
			200
			4. Τῶν ἰσολογισμῶν
			»
			1.000
			5. Τῶν ἐθέσεων ἐπιπέσεως περιουσιακῶν στοιχείων
			»
			.000
			Γ'. Δημοσιεύματα Ἀλληλοασφαλιστικῶν Συνεταιρισμῶν - Ἀλληλοασφαλιστικῶν Ταμείων καὶ Φιλανθρωπικῶν Σωματείων
			1. Τῶν ὑπουργικῶν ἀποφάσεων περὶ χορηγίσεως ἀδείας λειτουργίας Ἀλληλοασφαλιστικῶν Συνεταιρισμῶν - Ἀλληλοασφαλιστικῶν Ταμείων
			»
			.000
			2. Τῶν ἰσολογισμῶν τῶν ὡς ἄνω Συνεταιρισμῶν, Ταμείων καὶ Σωματείων
			»
			.000
			II Εἰς τὸ Τέταρτον τεύχος, τῶν δικαστικῶν πράξεων, προσλήσεων, καὶ λοιπῶν δημοσιεύσεων
			400
			Τὸ ὑπὲρ τοῦ Ταμείου Ἀλληλοβοηθείας Προσωπικοῦ Ἐθνικοῦ Τυπογραφείου (ΤΑΠΕΤ) καταβλητέον ποσοστὸν ἐπὶ τῶν τελῶν δημοσιεύσεων ἐν τῷ Δελτίῳ Ἀνωνύμων Ἐταιρειῶν καὶ Ἐταιρειῶν Περιορισμένης Εὐθύνης ἐν γένει ὁρίσθη εἰς 5%.

Δ'. ΚΑΤΑΒΟΛΗ ΣΥΝΔΡΟΜΩΝ ΤΕΛΩΝ ΔΗΜΟΣΙΕΥΣΕΩΝ ΚΑΙ ΠΟΣΟΣΤΩΝ Τ.Α.Π.Ε.Τ.

1. Αἱ συνδρομαὶ τοῦ ἰσωπαικικοῦ καὶ τὰ τέλη δημοσιεύσεων προκαταβάλλονται εἰς τὰ Δημόσια Ταμεία ἕκαστη ἀποδοτικῶς εἰσπράξεως, ὅπου, μερὴν τοῦ ενδιαφερομένου, ἀποστέλλεται εἰς τὴν Ὑπηρεσίαν τοῦ Ἐθνικοῦ Τυπογραφείου.

2. Αἱ συνδρομαὶ τοῦ ἰξωπαικικοῦ δύνανται ν' ἀποστέλλονται καὶ εἰς ἀνάλογον συνάλλαγμα δι' ἐπιταγῆς ἐπ' ὄνοματι τοῦ Διευθυντοῦ τοῦ Ἐθνικοῦ Τυπογραφείου.

3. Ἡ καταβολὴ τοῦ ὅπου τοῦ Τ.Α.Π.Ε.Τ. ποσοστοῦ ἐπὶ τῶν ἀνωτέρω συνδρομῶν καὶ τελῶν δημοσιεύσεων ἐνεργεῖται ἐν Ἀθήναις μὲν εἰς τὸ Ταμεῖον τοῦ ΤΑΠΕΤ (Κατάστημα Ἐθνικοῦ Τυπογραφείου), ἐν ταῖς λοιπαῖς δὲ πόλεσι τοῦ Κράτους εἰς τὰ Δημόσια Ταμεία, ὅπου ἀποδίδεται εἰς τὸ ΤΑΠΕΤ, συμφώνως πρὸς τὰ ὁριζώματα διὰ τῶν ὑπ' ἀριθ. 192378/3639 τοῦ ἔτους 1947 (ΡΟΝΕΟ 185) καὶ 178048/5321/31.7.65 (ΡΟΝΕΟ 139) ἐγκυκλίων διαταγῶν τοῦ Γενικοῦ Λογιστηρίου τοῦ Κράτους. Ἐπὶ συνδρομῶν ἰξωπαικικοῦ ἀποστέλλομένων δι' ἐπιταγῶν, συναποστέλλεται διὰ τῶν ἐπιταγῶν καὶ τὸ ὑπὲρ τοῦ ΤΑΠΕΤ ποσοστὸν.

Ο ΓΕΝΙΚΟΣ ΔΙΕΥΘΥΝΤΗΣ
ΣΕΡΑΦΕΙΜ ΤΡΙΑΝΤΑΦΥΛΛΟΥ

Ἐκ τοῦ Ἐθνικοῦ Τυπογραφείου