

ΕΦΗΜΕΡΙΣ ΤΗΣ ΚΥΒΕΡΝΗΣΕΩΣ

ΤΗΣ ΕΛΛΗΝΙΚΗΣ ΔΗΜΟΚΡΑΤΙΑΣ

ΕΝ ΑΘΗΝΑΙΣ
ΤΗ. 20 ΑΠΡΙΛΙΟΥ 1977

ΤΕΥΧΟΣ ΤΕΤΑΡΤΟΝ

ΑΡΙΘΜΟΣ ΦΥΛΛΟΥ
119

ΠΕΡΙΕΧΟΜΕΝΑ

ΑΠΑΛΛΟΤΡΙΩΣΕΙΣ

ΑΠΟΦΑΣΕΙΣ

Περί κηρύξεως δασικής έκτασης ως αναδασωτέας, Ν. Κορινθίας. 1

ΠΟΛΕΟΔΟΜΙΑ

ΑΠΟΦΑΣΕΙΣ

Περί έγκρισης διορθώσεως ασυμφώνως μεταξὺ έγκριμένου σχεδίου και τής εφαρμογής αυτού στο τμήμα τής οδού Παντανάσσης ανάμεσα στις οδούς Ρήγα Φερραίου και 'Αγίου 'Ανδρέου στην Πάτρα. 2

Περί τροποποίησης του έγκριμένου ρυμοτομικού σχεδίου πόλεως Κιλκίς εις τὸ 102 οίκ. τετρ. και χαρακτηρισμοῦ χώρου διά τήν ανέγερσιν Πυροσβεστικοῦ Σταθμοῦ. . . . 3

ξων, περί διοικητικῆς ἀποκεντρώσεως και τοῦ σέ ἐκτέλεση αὐτοῦ ἐκδοθέντος 709/70 Β.Δ.».

2. Τίς 114812/2946/έγκ.154724.12.1975 και 105822/539/13.2.76 διευκρινιστικῆς διατάξεως τοῦ Ὑπουργείου Γεωργίας.

3. Τήν 1000/14.3.77 ἀναφορά τοῦ Δασαρχείου Κορινθίου γιά τήν κήρυξη ως αναδασωτέας Δημοσίας δασικῆς έκτασεως ἐμβαδοῦ 0.900 στρεμμ. στή θέση «Κατουνίστρα» τοῦ Δήμου Λουτρακίου, πού ἐκκαλύπτεται ἀπό δάσος γαλεπίου πύκνης ἐκχερρώθηκε παράνομως ἀπό τοῦς 'Αρχ. Π. Κόντη και Κων/νον Π. Κόντη, κατοίκους Λουτρακίου.

4. Τήν ἀνάγκη τής ἀποκαταστάσεως τής δασικῆς βλαστήσεως πού καταστράφηκε, μέ φυσική ἢ τεχνητή ἀναδάσωση.

5. Τὸ γεγονός ὅτι δέν ὑπάρχει στο Νομό μας Φιλοδασική ἐπιτροπή γιά νά γνωμοδοτήσει πάνω στο θέμα αὐτό, ἀποφασίζουμε :

Κηρύσσουμε ἀναδασωτέα τήν ἀνωτέρω Δημοσίαι δασική έκταση ἐμβαδοῦ 0,900 στρεμμ. πού βρίσκεται στή θέση «Κατουνίστρα» διοικητικῆς περιφερείας Λουτρακίου και πού φαίνεται στο συνημμένο σχεδιάγραμμα, κλίμακας 1 :500, μέ τὰ στοιχεῖα Α,Β,Γ,Δ,Λ, γιά τήν ἀποκατάσταση τής δασικῆς βλαστήσεως πού καταστράφηκε.

Ἡ έκταση αὐτή συνορεύει ὡς ἐξῆς :

Ἀνατολικά : Μέ ἀγροτικό δρόμο και πέραν αὐτοῦ μέ περιβόλι λεμονιῶν.

Δυτικά : Μέ καὲν δάσος Προνοίας.

Βόρεια : Μέ δάσος Προνοίας.

Νότια : Μέ ἀγροτικό δρόμο και πέραν αὐτοῦ μέ περιβόλι λεμονιῶν.

Ἡ ἀπόφαση αὐτή νά δημοσιευθεῖ στήν Ἐφημερίδα τής Κυβερνήσεως.

Κόρινθος, 17 Μαρτίου 1977

Ὁ Νομάρχης
ΧΡ. ΓΟΥΛΑΣ

ΑΠΑΛΛΟΤΡΙΩΣΕΙΣ

ΑΠΟΦΑΣΕΙΣ

Ἀριθ. 777 (1)

Περί κηρύξεως δασικῆς έκτασεως ως ἀναδασωτέας Ν. Κορινθίας.

Ο ΝΟΜΑΡΧΗΣ ΚΟΡΙΝΘΙΑΣ

Ἐχόντες ὑπόψη :

1. Τίς διατάξεις :

α) Τοῦ άρθρου 117 παρ. 3 τοῦ Συντάγματος.

β) Τῶν άρθρων 188-205 τοῦ Ν.Δ. 86/1969 «περί Δασικοῦ Κώδικος».

γ) Τοῦ Ν.Δ. 532/1970 «περί συμπληρώσεως τῶν διατά-

ΠΟΛΕΟΔΟΜΙΑ

ΑΠΟΦΑΣΕΙΣ

Αριθ. Η.2299

(2)

Περί έγκρισεως διορθώσεως άσυμφωνίας μεταξύ έγκριμένου σχεδίου και της εφαρμογής αυτού στο Τμήμα της όδου Παντανάσσης ανάμεσα στις όδους Ρήγγα Φερραίου και Αγίου Ανδρέου στην Πάτρα.

Ο ΝΟΜΑΡΧΗΣ ΑΧΑΪΑΣ

Έχοντας υπόψη :

1. Τις διατάξεις του από 18.10.25 Π.Δ. «περί τρόπου διορθώσεως άσυμφωνιών μεταξύ έγκριμένου σχεδίου και της επί τόπου εφαρμογής αυτού».
2. Τις διατάξεις του Νόμου 3200/55 «περί Διοικητικής Άποκεντρώσεως».
3. Τις διατάξεις του 3620/56 Ν.Δ. «περί συμπληρώσεως των διατάξεων περί διοικητικής Άποκεντρώσεως».
4. Τις διατάξεις του 863/60 Β.Δ.
5. Τις διατάξεις του 532/70 Ν.Δ. «περί συμπληρώσεως των διατάξεων περί Διοικητικής άποκεντρώσεως».
6. Τις διατάξεις του 712/70 Β.Δ.

7. Το 2171/Δ18/28 Ίκνουαρίου 1977 έγγραφο του Δήμου Πατρέων.

8. Το Η.840/8 Φεβρουαρίου 1977 έγγραφο της Δ/σεως Τεχνικών Υπηρεσιών Ν. Αχαΐας, Τμήματος Πολεοδομικών Έφαρμογών.

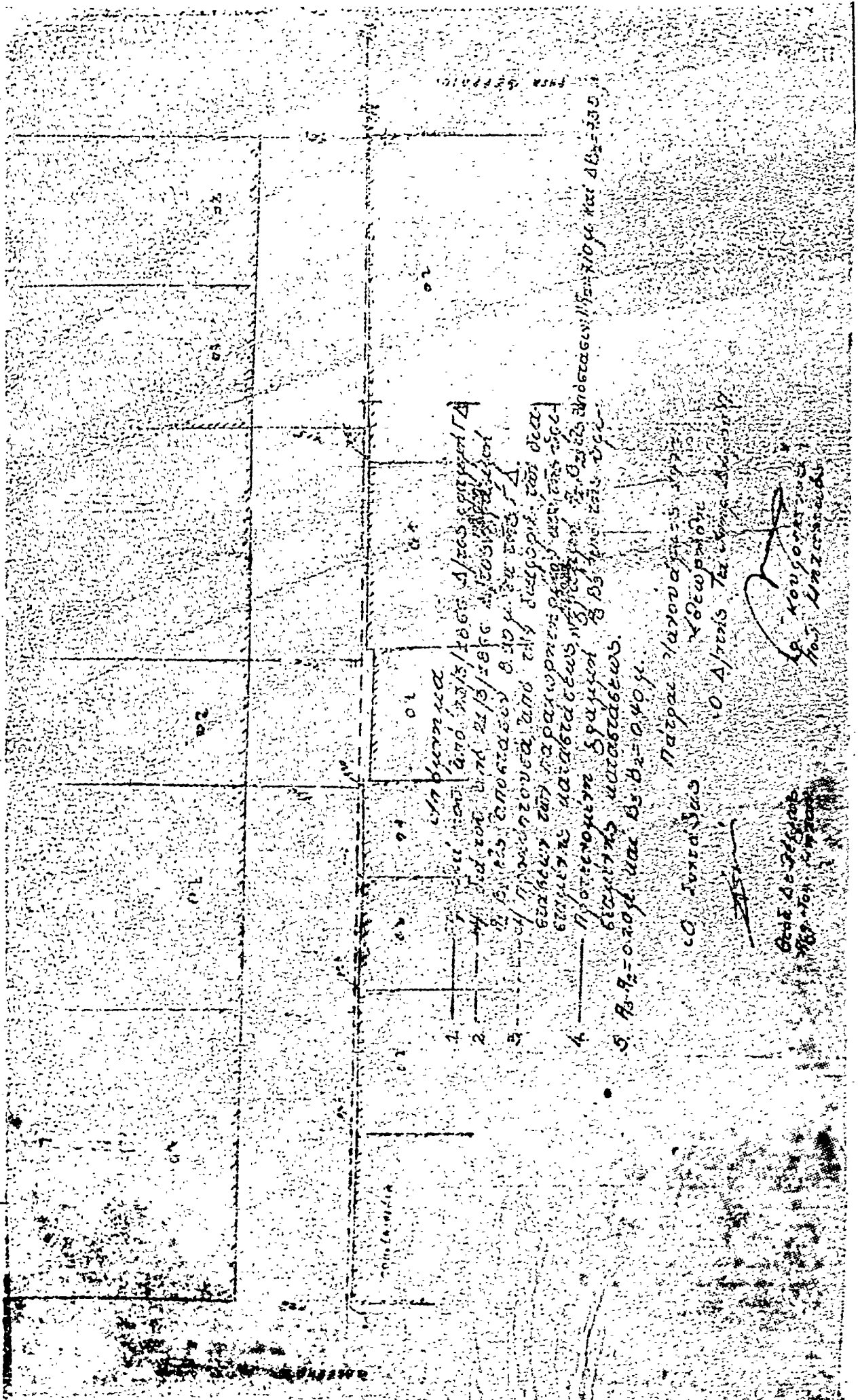
9. Την 3/21/24.2.77 γνωμοδότηση του Π.Σ.Δ.Ε. «Τμήμα Νομού Αχαΐας», αποφασίζουμε :

Διορθώνουμε την διαπιστωμένη άσυμφωνία μεταξύ των έγκριμένων και των διαμορφωμένων στην πραγματικότητα οικοδομικών γραμμών στο τμήμα της όδου Παντανάσσης, ανάμεσα στις όδους Ρήγγα Φερραίου και Αγ. Ανδρέου στην Πάτρα και καθορίζουμε ισχύουσες οικοδομικές γραμμές αυτές που διαμορφώθηκαν στην πραγματικότητα και ειδικότερα όπως φαίνονται με κόκκινη γραμμή στο συνημμένο τοπογραφικό διάγραμμα, το όποιο είναι θεωρημένο από τον Προϊστάμενο του Τμήματος Πολεοδομικών Έφαρμογών, της Δ/σεως Τ.Υ.Ν. Αχαΐας.

Η άπόφαση αυτή με τοπογραφικό διάγραμμα να δημοσιευθεί στην Έφημερίδα της Κυβερνήσεως.

Πάτρα, 11 Μαρτίου 1977

Ο Νομάρχης
ΣΠ. ΤΣΙΡΚΑΣ



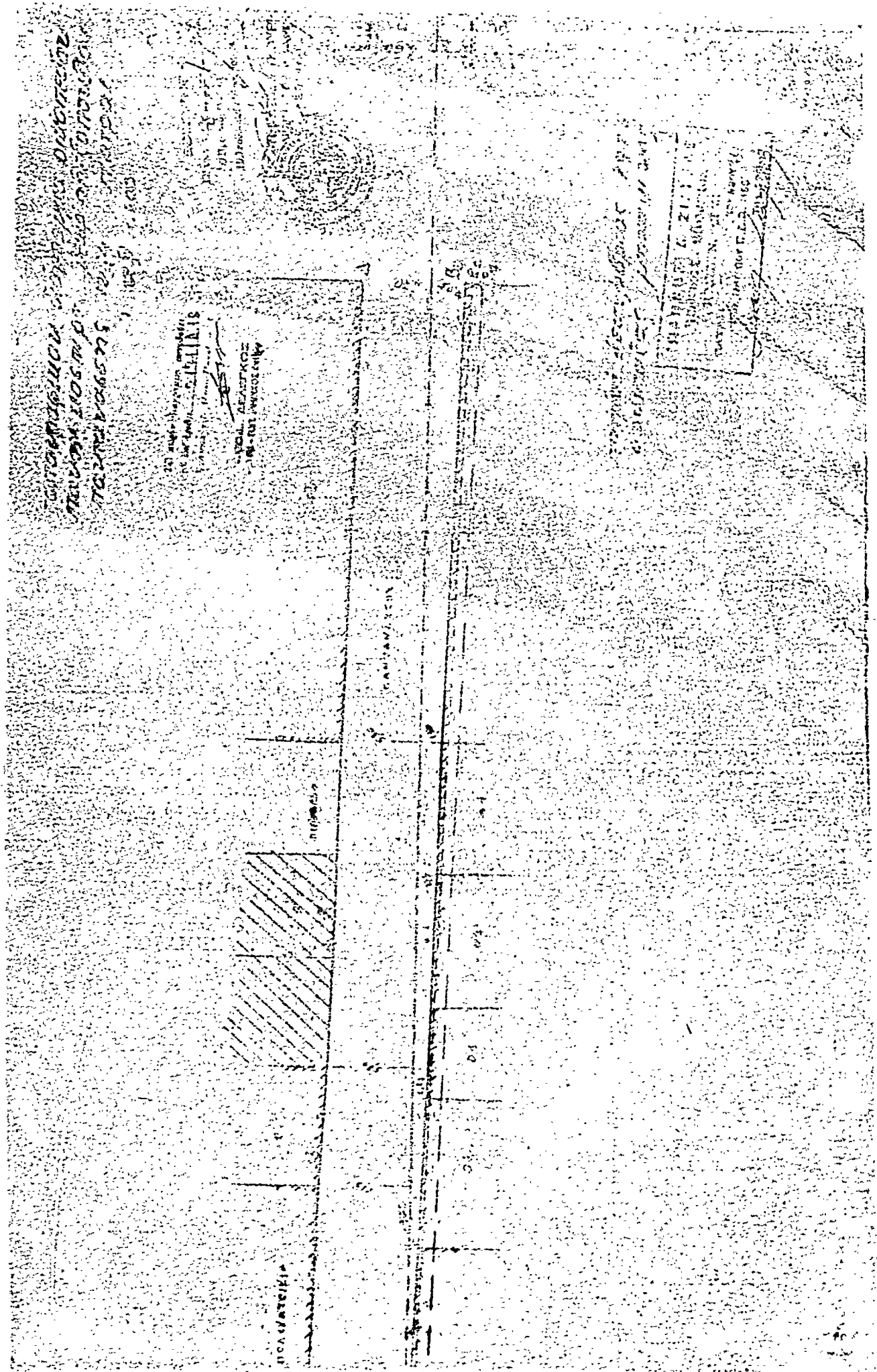
ΕΦΗΜΕΡΙΣ ΤΗΣ ΚΥΒΕΡΝΗΣΕΩΣ

1. — — — — —
2. — — — — —
3. — — — — —
4. — — — — —
5. $A_1 A_2 = 0.20 \mu$ και $B_1 B_2 = 0.40 \mu$.

Πάτρης Μακρυγιάννης
 Χρ. Κουγιόπουλος
 10 Δ/τος Τακτικού Διοικητή

Χρ. Κουγιόπουλος
 10 Δ/τος Τακτικού Διοικητή

Χρ. Κουγιόπουλος
 10 Δ/τος Τακτικού Διοικητή



Αριθ. Τ.1578

(3)

Παρί τροποποίησης του έγκειμένου ρυμοτομικού σχεδίου πόλεως Κιλκίς εις τὸ 102 οικ. τετρ. καὶ χωροκτισμοῦ χώρου διὰ τὴν ἀνάγεσιν Πυροσβεστικοῦ Σταθμοῦ.

Ο ΝΟΜΑΡΧΗΣ ΚΙΛΚΙΣ

Ἐχόντες ὑπ' ὄψει :

1. Τὰς διατάξεις τοῦ ἀπὸ 17.7.1923 Ν. Δ/τος «περὶ σχεδίου πόλεως κ.λ.π.» ὡς καὶ τὰς ὁμοίας τοῦ κεφαλαίου 11 τοῦ ἀπὸ 23.4.1929 «περὶ Γ.Ο.Κ.» διατηρηθέντος ἐν ἰσχύι δυνάμει τοῦ ἀπὸ 9.8.1955 Β. Δ/τος ἄρθρον 81 παρ. 3 «περὶ Γ.Ο.Κ.» διατηρηθέντος ἐν ἰσχύι δυνάμει τοῦ ἄρθρου 128 παρ. 1 τοῦ Ν. Δ/τος 8/1973 «περὶ Γ.Ο.Κ.».
2. Τὸ διὰ τοῦ ἀπὸ 19.6.1930 Β. Δ/τος ἐγκριθέν ρυμοτομικὸν σχέδιον πόλεως Κιλκίς ὡς τοῦτο ἐτροποποιήθη διὰ τοῦ ἀπὸ 18/31.5.1956 Β. Δ/τος.
3. Τὸν Ν. 3200/1955 «περὶ διοικητικῆς ἀποκεντρώσεως».
4. Τὸ Ν. Δ/γμα 3620/1956 «περὶ συμπληρώσεως διατάξεων περὶ διοικητικῆς ἀποκεντρώσεως».
5. Τὸν Α.Ν.314/1968 «περὶ παροχῆς εἰς τὸν Ὑπουργὸν Βορέων Ἑλλάδος καὶ τοὺς Νομάρχας ἀρμοδιότητος ἐπὶ θεμάτων ἐγκρίσεως, ἐπεκτάσεως καὶ τροποποιήσεως σχεδίων πόλεως καὶ κωμῶν» ὡς ἐτροποποιήθη καὶ συνεπληρώθη διὰ τοῦ ὑπ' ἀριθ. 1018/1971 Ν.Δ.
6. Τὸ Ν. Δ/γμα 532/1970 «περὶ συμπληρώσεως διατάξεων, περὶ διοικητικῆς ἀποκεντρώσεως» καὶ τὸ ἐκτελεστικὸν αὐτοῦ ὑπ' ἀριθ. 712/1970 Β.Δ. «περὶ καθορισμοῦ τῶν διατηρουμένων ὑπὲρ τοῦ Ὑπουργοῦ καὶ τῶν Περιφερειακῶν Ἀρχῶν διανομαρχικοῦ ἐπιπέδου τοῦ Ὑπουργείου Δημοσίων Ἔργων κ.λ.π.» ὡς καὶ τὰς ὑπ' ἀριθ. 677/71, 198/72 Β. Δ/των καὶ τὸ Ν. Δ/γμα 241/1973.
7. Τὸ ὑπ' ἀριθ. Ε. 3862/518/76 ἔγγραφο τοῦ Ὑπουργείου Δημοσίων Ἔργων «περὶ ἐγκρίσεως παρχωρήσεως χώρου διὰ τὴν ἀνάγεσιν κτηρίου Πυροσβεστικοῦ σταθμοῦ».
8. Τὸ ὑπ' ἀριθ. 19246/4223 Φ. 125/76 ἔγγραφο τοῦ Ὑπουργείου Δημοσίων Ἔργων «περὶ ἐπισπεύσεως τροποποιήσεως τοῦ Ρυμοτομικοῦ Σχεδίου πόλεως Κιλκίς».
9. Τὸ ὑπ' ἀριθ. 34680/7582 Φ. 125/76 ὁμοίως τοῦ Ὑπουργείου Δημοσίων Ἔργων «περὶ ἐντάξεως τοῦ ἔργου εἰς πρόγραμμά Δημοσίων Ἐπενδύσεων τοῦ ἔτους 1977».
10. Τὸ Πρακτικὸν τῆς ἀπὸ 2/2.2.1977 συνεδριάσεως τοῦ Τμήματος Περιφερειακοῦ Συμβουλίου Δημοσίων Ἔργων Ν. Κιλκίς, δι' οὗ καὶ διὰ τοὺς εἰς τὰς εἰσηγήσεις ἐκτιθεμένους λόγους καὶ ἐξ ὧσιν ἐλέγησαν καὶ διατυπώθησαν ὑπὸ τῶν μελῶν τοῦ Συμβουλίου, γνωμοδοτεῖ ὁμοφώνως ὑπὲρ τῆς ἐν θέματι τροποποιήσεως.
11. Ἀπὸ τὰ λοιπὰ στοιχεῖα τοῦ Φακέλλου, ἀπορραϊζόμενα.

Α' Χωροκτισμοῦ τὴν οἰκοπεδικὴν ἔκτασιν νοτίως τοῦ Γ' Δημοτικοῦ Σχολείου ὡς γῶρον διὰ τὴν ἀνάγεσιν Πυροσβεστικοῦ Σταθμοῦ Κιλκίς ὡς ἐμφαίνεται εἰς τὸ ὑπὸ τοῦ Προϊσταμένου τῆς Δ/σεως Τεχνικῶν Ὑπηρεσιῶν Ν. Κιλκίς τεθεωρημένον σχετικὸν διάγραμμα ὑπὸ κλίμακα 1 : 1000.

Β' Ἐγκρίνομεν τὴν τροποποίησιν τοῦ ἐγκειμένου Ρυμοτομικοῦ Σχεδίου πόλεως Κιλκίς ὡς ἐν τῷ αὐτῷ σχεδίῳ ἐμφαίνεται :

1. Διὰ τῆς διανοίξεως πεζοδρόμου πλάτους 4,00 μέτρων μεταξὺ τοῦ οἰκοπέδου τοῦ Γ' Δημοτικοῦ Σχολείου ἀφ' ἑνὸς καὶ τοῦ οἰκοπέδου τοῦ Πυροσβεστικοῦ Σταθμοῦ ἀφ' ἑτέρου, εἰς βάρος τῆς ἐκτάσεως τοῦ οἰκοπέδου τοῦ Σχολείου.

2. Διὰ τῆς διανοίξεως ὁδοῦ πλάτους 10,00 μέτρων (ὁδὸς Παπαλουκᾶ) ἢ ὅποια νὰ συνδέη τὴν ὁδὸν Ἐλευθ. Βενιζέλου μετὰ τῆς ὁδοῦ 15 Μαρτύρων, μεταξὺ τῶν οἰκοπέδων τοῦ Γ' Δημοτικοῦ Σχολείου καὶ τοῦ Πυροσβεστικοῦ Σταθμοῦ ἀφ' ἑνὸς καὶ τῆς ἐκκλησίας τῶν 15 Μαρτύρων ἀφ' ἑτέρου.

3. Διὰ τῆς καταργήσεως τῆς ἀνωμένου ὁδοῦ μεταξὺ τοῦ 102 Οἰκ. Τετρ. καὶ τοῦ ἔνυ ἀριθμοῦ τοιοῦτου μετὰ τὴν ὀνομασία «Γαλλικὰ Νεκροταφεῖα».

4. Διὰ τῆς διανοίξεως πεζοδρόμου πλάτους 6,00 μέτρων μεταξὺ τοῦ χώρου «Γαλλικὰ Νεκροταφεῖα» καὶ τοῦ οἰκοπέδου τῆς ἐκκλησίας 15 Μαρτύρων, ὁ ὁποῖος νὰ συνδέη τὴν ὁδὸν Ἐλευθ. Βενιζέλου μετὰ τῆς ὁδοῦ 15 Μαρτύρων.

Γ' Ἐπιβάλλομεν τοὺς αὐτοὺς ὅρους δομήσεως οἱ ὁποῖοι ἰσχύουν εἰς τὸ πλαιὸν οἰκοδ. Τετρ. 102, καὶ εἰς τὸ νεοδημιουργηθὲν τοιοῦτον, τὸ ὁποῖον θὰ φέρῃ τὸν ἀριθ. 102 καὶ τὸ ὁποῖον δημιουργεῖται διὰ τῆς ὡς ἄνω τροποποιήσεως, ἦτοι : τὸ περικλειόμενον ἐκ τῶν ὁδῶν, Ἐλευθ. Βενιζέλου, Παπακυριαζῆ, 15 Μαρτύρων καὶ νέου πεζοδρόμου, ὡς ἐν τῷ αὐτῷ σχεδίῳ ἐμφαίνεται.

Δ' Ἐπιβάλλομεν προκήπιον

1. Πλάτους 4,00 μέτρων κατὰ τὸ πρόσωπον τῶν οἰκοπέδων τῶν κειμένων ἐπὶ τῶν οἰκοδ. τετρ. τοῦ Γ' Δημοτικοῦ Σχολείου, τῆς ἐκκλησίας 15 Μαρτύρων καὶ τοῦ 102 οἰκοδ. τετρ. κατὰ μῆκος τῆς ὁδοῦ Ἐλευθ. Βενιζέλου.

2. Πλάτους 2,00 μέτρων κατὰ τὸ πρόσωπον τῶν οἰκοπέδων τῶν κειμένων ἐπὶ τοῦ 102 οικ. τετρ. κατὰ μῆκος τοῦ νέου πεζοδρόμου, ὡς ἐν τῷ αὐτῷ σχεδίῳ ἐμφαίνεται.

Ἡ παροῦσα δημοσιευθῆτω διὰ τῆς Ἐφημερίδος τῆς Κυβερνήσεως.

Ἐν Κιλκίς τῆ 19 Μαρτίου 1977

Ὁ Νομάρχης
Γ. ΑΣΗΜΑΚΟΣ

Η ΥΠΗΡΕΣΙΑ ΤΟΥ ΕΘΝΙΚΟΥ ΤΥΠΟΓΡΑΦΕΙΟΥ

Γ Ν Ω Σ Τ Ο Π Ο Ι Ε Ι Ο Τ Ι :

Ἡ ἔτησία συνδρομὴ τῆς Ἐφημερίδος τῆς Κυβερνήσεως, ἡ τιμὴ τῶν τμηματικῶς πωλουμένων φύλλων αὐτῆς καὶ τὰ τέλη δημοσιεύσεως ἐν τῇ Ἐφημερίδι τῆς Κυβερνήσεως, καθωρίσθησαν ἀπὸ 1ης Ἰανουαρίου 1974 ὡς κάτωθι :

Α'. ΕΤΗΣΙΑΙ ΣΥΝΔΡΟΜΑΙ

1. Διὰ τὸ Τεύχος Α'	Δραχ.	600	Ἐπὶ τοῦ Ταμείου Ἀλληλοβοηθείας Προσωπικοῦ τοῦ Ἐθνικοῦ Τυπογραφείου (ΤΑΠΕΤ) ἀναλογουμένων τὰ ἐξῆς ποσά :	
2. » » » Β'	»	700	1. Διὰ τὸ Τεύχος Α'	Δραχ.
3. » » » Γ'	»	500	2. » » » Β'	»
4. » » » Δ'	»	1.000	3. » » » Γ'	»
5. » » » Νομικῶν Προσώπων Δ. Δ.	»	500	4. » » » Δ'	»
6. » » » Παράρτημα	»	300	5. » » » Νομικῶν Προσώπων Δημοσίου Δικαίου	»
7. » » » Ἀνωνύμων Ἐταιρειῶν κ.λ.π. ...	»	3.000	6. » » » Παράρτημα	»
8. » » Δελτίον Ἐμπορικῆς καὶ Βιομηχανικῆς Ἰδιοκτησίας	»	200	7. » » » Ἀνωνύμων Ἐταιρειῶν κ.λ.π.	»
9. Δι' ἄπαντα τὰ τεύχη, καὶ τὸ Δελτίον Ἐμπ. καὶ Βιομ. Ἰδιοκτησίας	»	6.000	8. » » Δελτίον Ἐμπ. καὶ Βιομ. Ἰδιοκτησίας....	»
Οἱ Δήμοι καὶ αἱ Κοινότητες τοῦ Κράτους καταβάλλουσι τὸ ἡμισυ τῶν ἀνωτέρω συνδρομῶν.			9. Δι' ἄπαντα τὰ τεύχη.....	»

Β'. ΤΙΜΗ ΦΥΛΛΩΝ

Ἐκαστον φύλλον, μέχρι 8 σελίδων, τιμᾶται δραχ. 3, ἀπὸ 9 ἕως 40 σελ. δραχ. 8, ἀπὸ 41 ἕως 80 σελ. δραχ. 15, ἀπὸ 81 σελ. καὶ ἄνω ἡ τιμὴ πωλήσεως ἑκάστου φύλλου προσαυξάνεται κατὰ δραχ. 15 ἀνὰ 80 σελίδας.

Γ'. ΤΕΛΗ ΔΗΜΟΣΙΕΥΣΕΩΝ

I Εἰς τὸ τεύχος Ἀνωνύμων Ἐταιρειῶν καὶ Ἐταιρειῶν Περιορισμένης Εὐθύνης :				
A'. Δημοσιεύματα Ἀνωνύμων Ἐταιρειῶν				
1. Τῶν δικαστικῶν πράξεων	Δραχ.	400	12. Τῶν ἀποφάσεων τῆς Ἐπιτροπῆς τοῦ Χρηματιστηρίου περὶ εἰσαγωγῆς χρεωγράφων εἰς τὸ Χρηματιστήριον πρὸς διαπραγματεύσιν, συμφώνως πρὸς τὰς διατάξεις τοῦ ἀρθροῦ 2 παρ. 3 Α.Ν. 148/67	»
2. Τῶν καταστατικῶν Ἀνωνύμων Ἐταιρειῶν ..	»	10.000	13. Τῶν ἀποφάσεων τῆς Ἐπιτροπῆς κεφαλαιαγορᾶς περὶ διαγραφῆς χρεωγράφων ἐκ τοῦ Χρηματιστηρίου, συμφώνως πρὸς τὰς διατάξεις τοῦ ἀρθροῦ 2 παρ. 4 Α.Ν. 148/1967.....	»
3. Τῶν τροποποιήσεων τῶν καταστατικῶν τῶν Ἀνωνύμων Ἐταιρειῶν	»	2.000	B'. Δημοσιεύματα Ἐταιρ. Περιορισμένης Εὐθύνης	
4. Τῶν ἀνακοινώσεων καὶ προσκλήσεων εἰς γενικὰ συνέλευσεις, τῶν κατὰ τὸ ἀρθρον 32 τοῦ Ν. 3221/24 γνωστοποιήσεων, τῶν ἀνακοινώσεων τῶν προβλεπομένων ὑπὸ τοῦ ἀρθροῦ 59 παρ. 3 τοῦ Ν.Δ. 400/70 περὶ Ἀλλοδαπῶν Ἀσφαλιστικῶν Ἐταιρειῶν, ὡς καὶ τῶν ἀποφάσεων τοῦ Διοικητικοῦ Συμβουλίου τοῦ ΕΛΤΑ τῶν ἀφωρῶν εἰς προσωρινὰς διατάξεις	»	1.000	1. Τῶν καταστατικῶν	Δραχ.
5. Τῶν ἀνακοινώσεων τῶν ὑπὸ διάλυσιν Ἀνωνύμων Ἐταιρειῶν, κατὰ τὸ Β.Δ. 20/5/1939 ..	»	200	2. Τῶν τροποποιήσεων τῶν καταστατικῶν ...	»
6. Τῶν ἰσολογισμῶν τῶν Ἀνων. Ἐταιρειῶν ..	»	4.000	3. Τῶν ἀνακοινώσεων καὶ προσκλήσεων ...	»
7. Τῶν συνοπτικῶν μηνιαίων καταστάσεων τῶν Τραπεζικῶν Ἐταιρειῶν	»	1.000	4. Τῶν ἰσολογισμῶν	»
8. Τῶν ἀποφάσεων περὶ ἐγκρίσεως ἰσολογίων τῶν Ἀσφαλιστικῶν Ἐταιρειῶν	»	600	5. Τῶν ἐκθέσεων ἐκτιμήσεως περιουσιακῶν στοιχείων	»
9. Τῶν ὑπουργικῶν ἀποφάσεων περὶ παροχῆς ἀδείας ἐπεκτάσεως τῶν ἐργασιῶν Ἀσφαλιστικῶν Ἐταιρειῶν, τῶν ἐκθέσεων περιουσιακῶν στοιχείων Ἀνων. Ἐταιρειῶν ἐν γένει, ὡς καὶ τῶν ἀποφάσεων τοῦ Δ.Σ. τοῦ ΕΛΤΑ δι' ὧν ἐγκρίνονται καὶ δημοσιεύονται οἱ κανονισμοὶ αὐτοῦ	»	4.000	Γ'. Δημοσιεύματα Ἀλληλασφαλιστικῶν Συνεταιρισμῶν - Ἀλληλασφαλιστικῶν Ταμείων καὶ Φιλανθρωπικῶν Σωματείων	
10. Τῶν ἀποφάσεων περὶ παροχῆς πληρεξουσιότητος πρὸς ἀντιπροσώπων ἐν Ἑλλάδι Ἀλλοδαπῶν Ἐταιρειῶν, ὡς καὶ τῶν ἀποφάσεων περὶ μεταβιβάσεως τοῦ χαρτοφυλακίου Ἀσφαλιστικῶν Ἐταιρειῶν κατὰ τὸ ἀρθρον 59 παρ. 1 τοῦ Ν.Δ. 400/70 ...	»	2.000	1. Τῶν ὑπουργικῶν ἀποφάσεων περὶ χορηγήσεως ἀδείας λειτουργίας Ἀλληλασφαλιστικῶν Συνεταιρισμῶν - Ἀλληλασφαλιστικῶν Ταμείων	»
11. Τῶν ἀποφάσεων περὶ συγχωνεύσεως Ἀνωνύμων Ἐταιρειῶν	»	10.000	2. Τῶν ἰσολογισμῶν τῶν ὡς ἄνω Συνεταιρισμῶν, Ταμείων καὶ Σωματείων	»
			II Εἰς τὸ τεύχος Τέταρτον, τῶν δικαστικῶν πράξεων, προσκλήσεων καὶ λοιπῶν δημοσιεύσεων	»

Δ'. ΚΑΤΑΒΟΛΗ ΣΥΝΔΡΟΜΩΝ - ΤΕΛΩΝ ΔΗΜΟΣΙΕΥΜΑΤΩΝ ΚΑΙ ΠΟΣΟΣΤΩΝ Τ.Α.Π.Ε.Τ.

- Αἱ συνδρομαὶ τοῦ ἑσωτερικοῦ καὶ τὰ τέλη δημοσιεύσεων προκαταβάλλονται εἰς τὰ Δημόσια Ταμεία ἐναντι ἀποδεικτικοῦ εἰσπράξεως, ὅπερ, μερίμνη τοῦ ἐνδιαφερομένου, ἀποστέλλεται εἰς τὴν Ἐπιτροπὴν τοῦ Ἐθνικοῦ Τυπογραφείου.
- Αἱ συνδρομαὶ τοῦ ἑξωτερικοῦ δύνανται ν' ἀποστέλλονται καὶ εἰς ἀνάλογον συνάλλαγμα δι' ἐπιταγῆς ἐπ' ὀνόματι τοῦ Διευθυντοῦ Διοικητικῶν καὶ Οἰκονομικῶν Ἐπιχειρημάτων τοῦ Ἐθνικοῦ Τυπογραφείου.
- Ἡ καταβολὴ τοῦ ὑπὲρ τοῦ Τ.Α.Π.Ε.Τ. ποσοστοῦ ἐπὶ τῶν ἀνωτέρω συνδρομῶν καὶ τελῶν δημοσιεύσεων ἐνεργεῖται ἐν Ἀθήναις ἐν εἰς τὸ Ταμεῖον τοῦ ΤΑΠΕΤ (Κατάστημα Ἐθνικοῦ Τυπογραφείου), ἐν ταῖς λοιπαῖς δὲ πόλεσι τοῦ Κράτους εἰς τὰ Δημόσια Ταμεία, ὅπερ ἀποδίδεται εἰς τὸ ΤΑΠΕΤ, συμφώνως πρὸς τὰ ὀριζόμενα διὰ τῶν ὑπ' ἀριθ. 192378/3639 τοῦ ἔτους 1947 (ΡΟΝΕΟ 185) καὶ 178048/5321/31.7.65 (ΡΟΝΕΟ 139) ἐγκυκλίων διαταγῶν τοῦ Γενικοῦ Λογιστηρίου τοῦ Κράτους. Ἐπὶ συνδρομῶν ἑξωτερικοῦ ἀποστελλομένων δι' ἐπιταγῶν, συναποστέλλεται διὰ τῶν ἐπιταγῶν καὶ τὸ ὑπὲρ τοῦ ΤΑΠΕΤ ποσοστόν.

Ὁ Γενικὸς Διευθυντὴς
ΣΕΡΑΦΕΙΜ ΤΡΙΑΝΤΑΦΥΛΛΟΥ