

ΕΦΗΜΕΡΙΣ ΤΗΣ ΚΥΒΕΡΝΗΣΕΩΣ

ΤΗΣ ΕΛΛΗΝΙΚΗΣ ΔΗΜΟΚΡΑΤΙΑΣ

ΕΝ ΑΘΗΝΑΙΣ
ΤΗ 15 ΑΠΡΙΛΙΟΥ 1980

ΤΕΥΧΟΣ ΤΕΤΑΡΤΟΝ

ΑΡΙΘΜΟΣ ΦΥΛΛΟΥ
227

ΠΕΡΙΕΧΟΜΕΝΑ

ΑΠΑΛΛΟΤΡΙΩΣΕΙΣ ΑΠΟΦΑΣΕΙΣ

- Περί αναγκαστικής απαλλοτριώσεως εκτάσεως και συστάσεως δουλείας έναερίου διελεύσεως στην περιοχή του Νομού Καβάλας, για την εγκατάσταση τής γραμμής μεταφοράς ηλεκτρικής ενέργειας 150 KV «ΣΥΣΤΗΜΑ (ΚΑΒΑΛΑ - ΙΑΣΜΟΣ) - ΕΤΑΙΡΕΙΑ ΠΕΤΡΕΛΑΙΩΝ ΒΟΡΕΙΟΥ ΑΙΓΑΙΟΥ»..... 1
- Περί επικυρώσεως εκθέσεως επιτροπής καθορισμού των ορίων του αιγιαλού και τής παραλίας εις την περιοχή Κοινότητας Ρίου Πατρών (από εμπροσθεν Ξενοδοχείου ΑΒΕΡΩΦ έως και εμπροσθεν Ξενοδοχείου ΡΙΟΝ ΜΠΗΤΣ)..... 2
- Περί επικυρώσεως εκθέσεως καθορισμού οριογραμμών αιγιαλού και παραλίας στη θέση «ΑΠΙΟΣ ΣΤΕΦΑΝΟΣ» Αύλιων Ν. Κερκύρας, μπροστά από την ιδιοκτησία Αναστασίου Ζυμάρη..... 3
- Περί αναγκαστικής απαλλοτριώσεως ακινήτου για αρχαιολογικούς σκοπούς, στην περιοχή του Αρχαίου Διμένα Λεγαίου, Ν. Κερυνίδας..... 4
- Περί επικυρώσεως εκθέσεως καθορισμού οριογραμμής αιγιαλού - παραλίας και διαγράμματος εις θέσιν «ΣΟΧΩΡΙ» νήσου Άνω Κουφονήσι, Νομού Κυκλάδων..... 5
- Περί κηρύξεως ως αναχαιτωτέας δασικής εκτάσεως στη θέση 'Ασπρόχωμα Κοινότητας Γλαφυρών Ν. Μαγνησίας..... 6

ΑΠΑΛΛΟΤΡΙΩΣΕΙΣ ΑΠΟΦΑΣΕΙΣ

Αριθ. Β. 397/468

(1)

Περί αναγκαστικής απαλλοτριώσεως εκτάσεως και συστάσεως δουλείας έναερίου διελεύσεως στην περιοχή του Νομού Καβάλας, για την εγκατάσταση τής γραμμής μεταφοράς ηλεκτρικής ενέργειας 150 KV «ΣΥΣΤΗΜΑ (ΚΑΒΑΛΑ-ΙΑΣΜΟΣ)-ΕΤΑΙΡΕΙΑ ΠΕΤΡΕΛΑΙΩΝ ΒΟΡΕΙΟΥ ΑΙΓΑΙΟΥ».

ΟΙ ΥΠΟΥΡΓΟΙ
ΟΙΚΟΝΟΜΙΚΩΝ, ΒΙΟΜΗΧΑΝΙΑΣ ΚΑΙ ΕΝΕΡΓΕΙΑΣ

Έχοντας υπόψη:

1. Τις διατάξεις του Ν. Δ/τος 797/1971 «περι αναγκαστικών απαλλοτριώσεων»: σε συνδυασμό με τις διατάξεις του Β. Δ/τος 139/1971 «περι τής αρμοδιότητας των Νομαρχών προς κήρυξιν αναγκαστικών τινων απαλλοτριώσεων».
2. Τις διατάξεις του άρθρου 4 παρ. 2, του Νόμου αριθ. 1468/1950 «περι ιδρύσεως Δημοσίας Επιχειρήσεως Ήλεκτρισμού», όπως έχει τροποποιηθεί και συμπληρωθεί μετα-

γενέστερα, δυνάμει του Α.Ν. αριθ. 1672/1951, που κυρώθηκε με το Νόμο αριθ. 2113/1952.

3. Τις διατάξεις του άρθρου 9, του Α.Ν. αριθ. 1566/1950 «περι κυρώσεως τής μετά του οίκου «ΕΒΑΣCO» συναφθείσης τήν 20.7.1950 συμβάσεως κλπ.», όπως έχουν κυρωθεί, τροποποιηθεί και συμπληρωθεί με το Νόμο αριθ. 1633/1951.

4. Τις διατάξεις του άρθρου 8 του Α.Ν. 100/1967.

5. Την απόφαση του Διοικητικού Συμβουλίου τής Δημοσίας Επιχειρήσεως Ήλεκτρισμού αριθ. 354/1979 (συνεδρίασή του αριθ. 78/15.11.1979), αποφασίζουμε:

Κηρύσσουμε την αναγκαστική απαλλοτρίωση, λόγω δημόσιας ωφέλειας και ειδικότερα:

Α) Για την εγκατάσταση 5 χαλυβδίνων πύργων με α/α 1-5 τής γραμμής μεταφοράς 150 KV «ΣΥΣΤΗΜΑ (ΚΑΒΑΛΑ-ΙΑΣΜΟΣ)-ΕΤΑΙΡΕΙΑ ΠΕΤΡΕΛΑΙΟΥ ΒΟΡΕΙΟΥ ΑΙΓΑΙΟΥ», εκτάσεως εμβαδού 674 μ², αποτελούμενη από 5 τετράγωνα τεμάχια εδάφους.

Από τα άνω τεμάχια εδάφους τα δύο (2), όπου θα εγκατασταθούν οι αριθ. 3 και 4 πύργοι, έχουν εμβαδό 121 μ² έκαστο (11 × 11 = 121 μ²) και τα υπόλοιπα τρία (3), όπου θα εγκατασταθούν οι αριθ. 1, 2 και 5 πύργοι, έχουν εμβαδό 144 μ² έκαστο (12 × 12 = 144 μ²).

Β) Για τη σύσταση δουλείας έναερίου διελεύσεως τής γραμμής μεταφοράς 150 KV «ΣΥΣΤΗΜΑ (ΚΑΒΑΛΑ-ΙΑΣΜΟΣ)-ΕΤΑΙΡΕΙΑ ΠΕΤΡΕΛΑΙΩΝ ΒΟΡΕΙΟΥ ΑΙΓΑΙΟΥ» επί λωρίδος εδάφους μήκους μέτρων εννεακοσίων ενενήντα (990) και συνολικού πλάτους μέτρων σαράντα (40μ.) δηλ. ανά 20 μέτρα, εκατέρωθεν τής προβολής επί του εδάφους του άξονα τής γραμμής.

Η ανωτέρω λωρίδα εδάφους αρχίζει από τη χιλιομετρική θέση 0 + 020 και καταλήγει στη χιλιομετρική θέση 1 + 010.

Το περιεχόμενο τής επιβαλλόμενης δουλείας σε όλο το μήκος αυτής συνίσταται στο δικαίωμα εισόδου του προσωπικού των συνεργείων και των τεχνικών μέσων τής Δ.Ε.Η. ή των προσώπων που όρίζονται από αυτή στη βαρυνόμενη με τη δουλεία λωρίδα εδάφους, για την εκτέλεση οιασδήποτε εργασίας εγκαταστάσεως, λειτουργίας, επιθεωρήσεως, επισκευών, συντηρήσεως και αντικαταστάσεως τής άνω έναερίου γραμμής και των πύργων αυτής. Εντός τής δουλευούσης λωρίδος εδάφους επιτρέπεται η οικοδόμηση, εφόσον πληρούνται οι εξής όροι: α) Η κατακόρυφη απόσταση των ανεγειρομένων κτισμάτων από τους άγωγους των άνω γραμμών σε θερμοκρασία 50° Κελσίου και β) τ' ανεγειρόμενα κτίσματα ή εγκαταστάσεις δεν πρέπει να δημιουργούν δυσμενείς συνθήκες για την ασφάλεια ή τη λειτουργία των γραμμών (π.χ. αποθήκες πυρομαχικών, πετρελαιοειδών, λατομεία, εργοστάσια ανάδιδοντα βλαβερούς καπνούς κλπ.).

Ἡ ἔκταση πού ἀπαλλοτριώνεται καί ἡ λωρίδα ἐδάφους ἐπὶ τῆς ὁποίας συνιστᾶται δουλεία ἑναερίου διελεύσεως βρίσκονται στήν κτηματική περιοχή τῆς Κοινότητας Νέας Καρβάλης τοῦ Νομοῦ Καβάλας καί εἰκονίζονται λεπτομερῶς στοῦ ἀριθ. 52389/Σεπτέμβριος 1979 (φύλλο 1) κτηματολογικό διάγραμμα καί στόν ἐπ' αὐτοῦ κτηματολογικό πίνακα τῆς Δ.Ε.Η., ἡ δὲ ὄδευση τῆς ἄνω γραμμῆς εἰκονίζεται μέ συνεχῆ παχεῖα γραμμῆ στόν ἐνδεικτικό χάρτη κτηματολογίου ἀριθ. 52388/Σεπτέμβριος 1979 (φύλλο 1).

Τὰ ἀνωτέρω κτηματολογικά στοιχεῖα ἔχουν θεωρηθεῖ, μέ ἡμερομηνία 12.1.1980, ἀπό τόν ἀρμόδιο Δ/ντή τοῦ Υπουργείου Βιομηχανίας καί Ἐνεργείας, Ἀπ. Γεωργακόπουλο.

Στήν ἔκταση πού ἀπαλλοτριώνεται προβάλλουν δικαιώματα κυριότητος οἱ : 1) Γεώργ. Μανταλογλου, 2) Ἰωάννης Προδρομίδης κλπ.

Ἡ ἀπαλλοτρίωση κηρύσσεται ὑπὲρ τῆς Δημοσίας Ἐπιχειρήσεως Ἠλεκτρισμοῦ (Δ.Ε.Η.) καί μέ δαπάνη τῆς.

Ἡ ἀπόφαση αὐτή νά δημοσιευθεῖ στήν Ἐφημερίδα τῆς Κυβερνήσεως.

Ἀθήναι, 22 Μαρτίου 1980

ΟΙ ΥΠΟΥΡΓΟΙ

ΥΠΟΥΡΓΟΣ ΟΙΚΟΝΟΜΙΚΩΝ

ΒΙΟΜΗΧΑΝΙΑΣ ΚΑΙ ΕΝΕΡΓΕΙΑΣ

ΠΑΝΑΓΙΩΤΗΣ ΜΠΟΚΟΒΟΣ

ΜΙΛΤΙΑΔΗΣ ΕΒΕΡΤ

Ἀριθ. 2989/Β—32

(2)

Περὶ ἐπικυρώσεως ἐκθέσεως ἐπιτροπῆς καθορισμοῦ τῶν ὁρίων τοῦ αἰγιαλοῦ καί τῆς παραλίας εἰς τὴν περιοχήν Κοινότητος Ρίου Πατρῶν (ἀπὸ ἐμπροσθεν Ξενοδοχείου ΑΒΕΡΩΦ ἕως καί ἐμπροσθεν Ξενοδοχείου ΡΙΟΝ ΜΠΗΤΣ).

Ο ΝΟΜΑΡΧΗΣ ΑΧΑΪΑΣ

Ἐχόντες ὑπ' ὄψει :

α) Τὰς διατάξεις τοῦ Νόμου 3200/55 «περὶ Διοικητικῆς ἀποκεντρώσεως ὡς αὐταὶ ἐτροποποιήθησαν καί συμπληρώθησαν μετὰγενεστέρω».

β) Τὰς διατάξεις τοῦ ἀρθρ. 6 τοῦ Α.Ν. 2344/40 «περὶ αἰγιαλοῦ καί παραλίας, ὡς αὐταὶ ἐτροποποιήθησαν καί συμπληρώθησαν διὰ τῶν διατάξεων τοῦ Α.Ν. 263/68».

γ) Τὸ ὑπ' ἀριθ. Φ.187.2/122/19.2.1980 ἔγγραφο τοῦ Γεν. Ἐπιτελείου Ναυτικοῦ διὰ τοῦ ὁποίου ἐκφράζεται ἡ σύμφωνος γνώμη τοῦ.

δ) Τὴν ἀπὸ 25.1.1980 ἐκθεσὶν τῆς ἐπιτροπῆς τοῦ ἀρθρ. 5 Α.Ν. 263/68, ὡς τοῦτο ἀντικατεστάθη διὰ τοῦ ἀρθρ. 74 τοῦ Π. Δ/τος 636/77 ὡς καί τὸ συνοδεῦον τὴν ἐκθεσὶν ταύτην τοπογραφικὸν διάγραμμα ὑπὸ κλίμακα 1:500 ἐμφαινόντος τὴν ὀριογραμμὴν τοῦ αἰγιαλοῦ καί τῆς παραλίας εἰς τὴν Κοινότητα Ρίου Πατρῶν, τοῦ συντάξαντος τὴν 20.4.1977 πολιτικοῦ Μηχανικοῦ Βασιλείου Δ. Τάσιου, τεθεωρημένον τὴν 2.6.1977 ὑπὸ τοῦ Δ/ντοῦ Δ/σεως Τεχνικῶν Ὑπηρεσιῶν Ν. Ἀχαΐας Ἀνδρέου Γεωργαντόπουλου ἐπὶ βαθμῶ 2ῶ Ἐπ.Δ.Ε., διὰ τῆς ὁποίας ἐκθέσεως ἡ ἐπιτροπὴ καθορίζει ἐπὶ τοῦ διαγράμματος τούτου δι' ἐρυθρᾶς μὲν συνεχοῦς πολυγωνικῆς γραμμῆς τὴν ὀριογραμμὴν τοῦ αἰγιαλοῦ, διὰ κίτρινης τοιαύτης τὴν ὀριογραμμὴν τῆς παραλίας καί διὰ κυανῆς γραμμῆς τὴν ὀριογραμμὴν τοῦ παλαιοῦ αἰγιαλοῦ εἰς τὴν ἐν θέματι ἀναφερομένην τοποθεσίαν, ἀποφασίζομεν :

Ἐπικυροῦμεν τὴν ἀπὸ 25.1.1980 ἐκθεσὶν τοῦ ἀρθρ. 5 τοῦ Α.Ν. 263/68, ὡς τοῦτο ἀντικατεστάθη καί συμπληρώθη διὰ τῶν διατάξεων τοῦ ἀρθρ. 74 τοῦ Π. Δ/τος 636/77 προβλεπομένης ἐπιτροπῆς καθορισμοῦ τῶν ὁρίων τοῦ αἰγιαλοῦ καί τῆς παραλίας, ὡς καί τὸ συνοδεῦον τὴν ἐκθεσὶν ταύτην τοπογραφικὸν διάγραμμα συνταχθέν τὴν 20.4.1977 καί τεθεωρηθέντος τὴν 2.6.1977 διὰ τοῦ ὁποίου καθορίζονται δι' ἐρυθρᾶς μὲν συνεχοῦς πολυγωνικῆς γραμμῆς, ἡ ὀριογραμμὴ τοῦ αἰγιαλοῦ, τῆς παραλίας διὰ κίτρι-

νης τοιαύτης καί διὰ κυανῆς τὴν ὀριογραμμὴν τοῦ παλαιοῦ αἰγιαλοῦ εἰς περιοχήν Κοινότητος Ρίου Πατρῶν.

Τόσον ἡ παρούσα ὅσον καί ἡ ἀπὸ 25.1.80 ἐκθεσὶς τῆς ἐπιτροπῆς καί τὸ συνοδεῦον ταύτην τοπογραφικὸν διάγραμμα δημοσιευθοῦν διὰ τῆς Ἐφημερίδος τῆς Κυβερνήσεως.

Πάτραι, 13 Μαρτίου 1980

Ὁ Νομάρχης
ΝΙΚ. ΧΑΝΟΣ

ΕΚΘΕΣΙΣ

Ἐπιτροπῆς τοῦ ἀρθρ. 74 τοῦ Π. Δ/τος 636/77 «περὶ καθορισμοῦ ὀριογραμμῆς αἰγιαλοῦ καί παραλίας ἰδιοκτησίας Ἑλληνικοῦ Δημοσίου (παραλιακῆ ἔκτασις) εἰς τὴν Κοινότητα Ρίου Πατρῶν καί ἀπὸ ἐμπροσθεν τοῦ Ξενοδοχείου ΑΒΕΡΩΦ ἕως καί τοῦ Ξενοδοχείου Ρίον Μπήτς, οἱ κάτωθι ὑπογεγραμμένοι :

1. Δημήτριος Χριστοδούλου Ἐφορ. Τμηματάρχης Α' ὡς ἀναπλ/τῆς τοῦ Β' Οἴκον. Ἐφόρου Πατρῶν.

2. Κων/νος Ἀλεξανδρῆς Νομ/κός ἐπὶ 3ῶ ὡς ἀναπλ/τῆς τοῦ Δ/ντοῦ Τεχνικῶν Ὑπηρεσιῶν Ν. Ἀχαΐας.

3. Ἰωάννης Παναγιωτόπουλος Ἀνθ/ρχος Α.Σ. ὡς ἀναπλ/τῆς τοῦ Λιμενάρχου Πατρῶν ἀποτελοῦντες τὴν ἐπιτροπὴ τοῦ ἀρθρ. 74 τοῦ Π. Δ/τος 636/77 μετέβημεν ἐπιτοπίως τὸ πρῶτον τὴν 20.6.77 εἰς τὴν παραλία τῆς Κοινότητος Ρίου Πατρῶν πρὸς αὐτοψίαν καί χάραξιν τῆς ὀριογραμμῆς τοῦ αἰγιαλοῦ καί τῆς παραλίας ἀπὸ ἐμπροσθεν τοῦ Ξενοδοχείου ΑΒΕΡΩΦ ἕως καί τοῦ Ξενοδοχείου Ρίον Μπήτς καί λαβόντες ὑπ' ὄψιν :

α) Τὸ ἀντίγραφο τοῦ ἀπὸ 20.4.1977 τοπογραφικοῦ καί ὑψομετρικοῦ διαγράμματος συνταγέντος ὑπὸ τοῦ Βασιλείου Δ. Τάσιου Πολ. Μηχανικοῦ καί ὑπὸ κλίμακα 1:500 τεθεωρηθέντος τὴν 2.6.1977 ὑπὸ τοῦ Δ/ντοῦ Τεχνικῶν Ὑπηρεσιῶν Ν. Ἀχαΐας Ἀνδρέου Γεωργαντόπουλου ἐπιθ. Δ.Ε. ἐπὶ 2ῶ.

β) Τὴν ἀπὸ 8.6.77 αἴτησιν τῆς ἐν Ἀθήναις (Βουκουρεστίου 13) Ἐταιρείας περιορισμένης εὐθύνης, ὑπὸ τὴν ἐπωνυμία Ε.Τ.Ο.Ε.—Ε.Π.Ε., δι' ἧς αἰτεῖται τὸν καθορισμὸ τοῦ αἰγιαλοῦ καί τῆς παραλίας ἐμπροσθεν τῆς φερούμενης ἰδιοκτησίας τῆς (Ξενοδοχείου ΑΒΕΡΩΦ).

γ) Τὸ ὑπ' ἀριθ. Φ.187.2/178/27.3.1978 ἔγγραφο τοῦ Γεν. Ἐπιτελείου Ναυτικοῦ δι' οὗ ζητεῖται ἡ ἐπαναχάραξις τῶν ὀριογραμμῶν αἰγιαλοῦ, παραλίας καί παλαιοῦ αἰγιαλοῦ ὡς τὸ προσηρτημένο ἐπ' αὐτοῦ τοπογραφικὸν διάγραμμα (διορθωμένο) καί τὴν ἐπανασύνταξιν τῆς ἐκθέσεως.

δ) Τὸ πλῆθος τῶν κορυφῶν τῆς ὀριογραμμῆς τοῦ αἰγιαλοῦ ἀρχομένου ἀπὸ τοῦ 1 ἕως καί τοῦ 7.

ε) Τὸ πλῆθος τῶν κορυφῶν τῆς ὀριογραμμῆς τῆς παραλίας ἀρχομένου ἀπὸ τοῦ 1' ἕως καί τοῦ 9'.

ζ) Τὸ πλῆθος τῶν κορυφῶν τῆς ὀριογραμμῆς τοῦ παλαιοῦ αἰγιαλοῦ ἀρχομένου ἀπὸ τοῦ 1'' ὡς καί τοῦ 9''.

Ὁ τρόπος ἐξασφαλίσεως ἀπάντων τῶν κορυφῶν ὡς συνημμένο διάγραμμα.

η) Τὰς διατάξεις τοῦ ἀρθρ. 5 Α.Ν. 263/68, ὡς τοῦτο ἀντικατεστάθη διὰ τοῦ ἀρθρ. 74 τοῦ Π. Δ/τος 636/77 «περὶ τροποποιήσεως καί συμπληρώσεως τῶν διατάξεων τοῦ Α.Ν. 2344/40 «περὶ αἰγιαλοῦ καί παραλίας», καθορίζομεν :

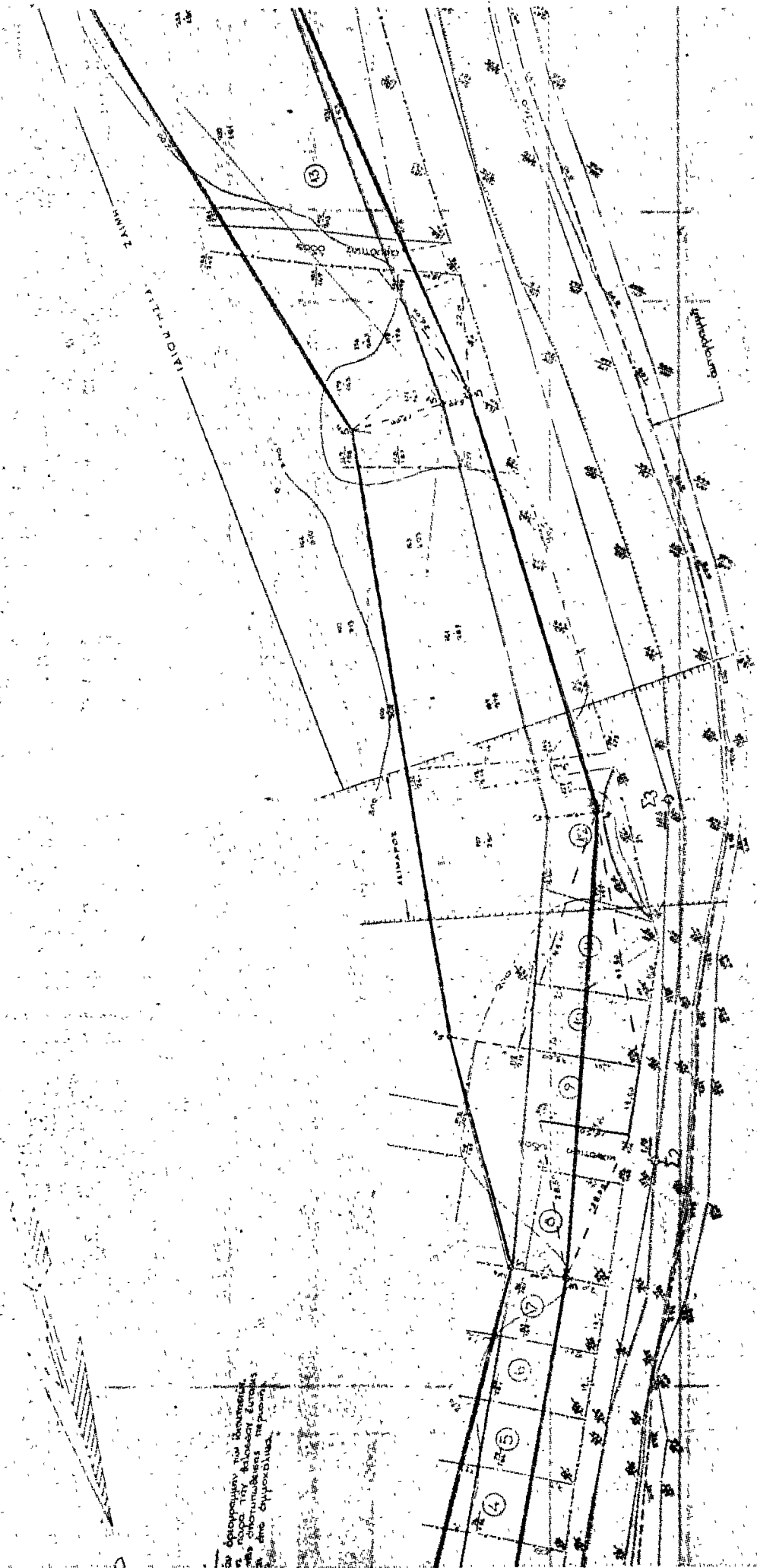
Τὴν ἐπὶ τοῦ συνημμένου διαγράμματος διὰ συνεχοῦς ἐρυθρᾶς γραμμῆς τὴν ὀριογραμμὴν τοῦ αἰγιαλοῦ, διὰ συνεχοῦς κίτρινης γραμμῆς τὴν ὀριογραμμὴν τῆς παραλίας καί διὰ κυανῆς γραμμῆς τὴν ὀριογραμμὴν τοῦ παλαιοῦ αἰγιαλοῦ.

Πάτραι, 25 Ἰανουαρίου 1980

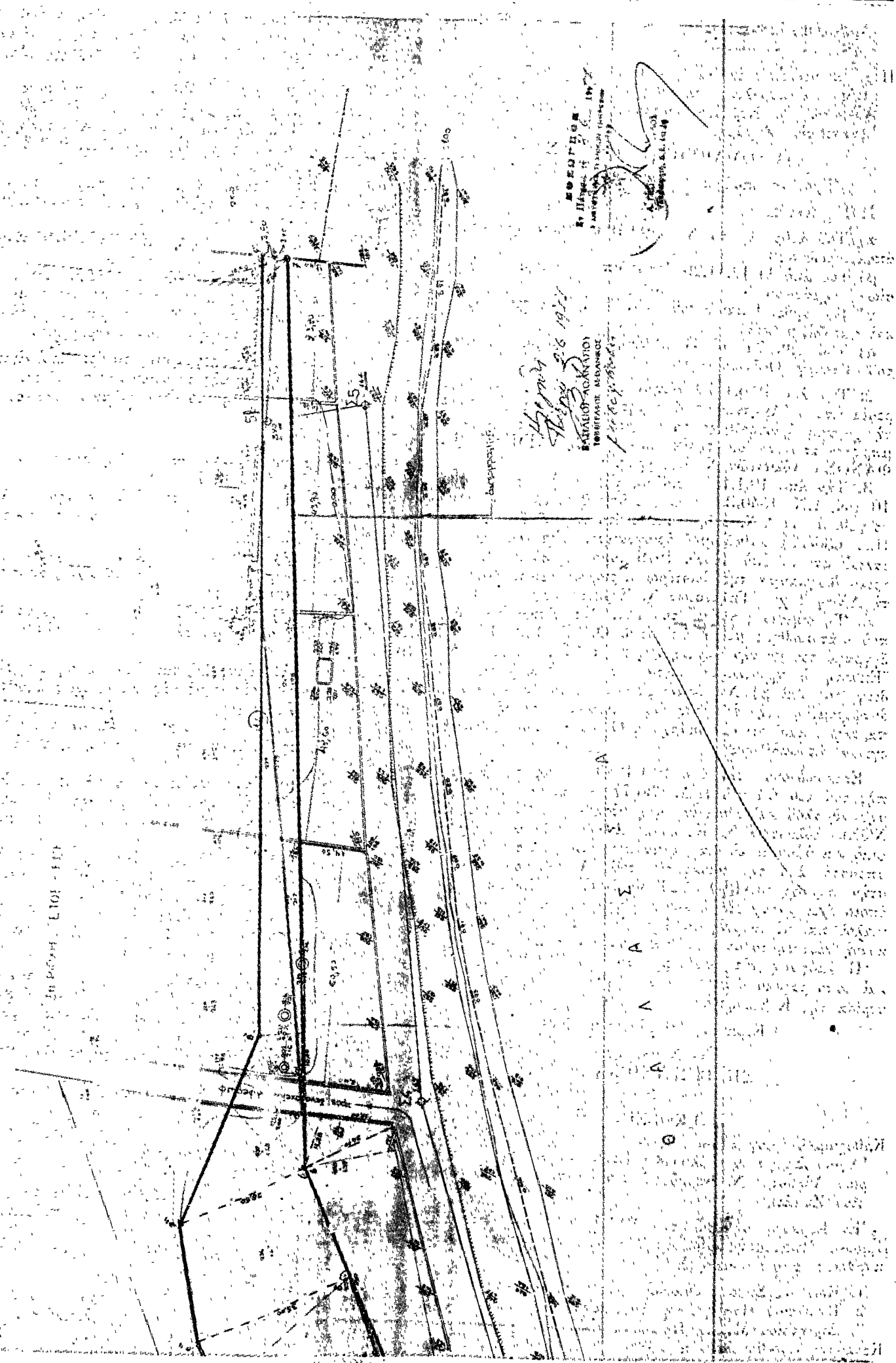
Ἡ Ἐπιτροπὴ

Ὁ Πρόεδρος
Δ. ΧΡΙΣΤΟΔΟΥΛΟΥ

Τὰ Μέλη
ΙΩΑΝ. ΠΑΝΑΓΙΩΤΟΠΟΥΛΟΣ
ΚΩΝ. ΑΛΕΞΑΝΔΡΗΣ



Οι διαστάσεις των κτισμάτων
 α. ποσοτήτων των κτισμάτων
 β. ποσοτήτων των κτισμάτων
 γ. ποσοτήτων των κτισμάτων
 δ. ποσοτήτων των κτισμάτων



Αριθ. ΟΕ/4289

(3)

Περὶ ἐπικυρώσεως ἐκθέσεως καθορισμοῦ ὁριογραμμῶν αἰγιαλοῦ καὶ παραλίας στὴ θέση «ΑΓΙΟΣ ΣΤΕΦΑΝΟΣ» Αὔλιωτῶν Ν. Κερκύρας, μπροστὰ ἀπὸ τὴν ἰδιοκτησίαν Ἀναστασίου Ζυμάρη.

Ο ΝΟΜΑΡΧΗΣ ΚΕΡΚΥΡΑΣ

Ἐχοντας ὑπόψη :

1. Τὶς διατάξεις :

α) Τοῦ ἄρθρ. 1 τοῦ Ν. 3200/1955 «περὶ διοικητικῆς ἀποκεντρώσεως».

β) Τοῦ ἀπὸ 11/12.11.29 Δ/τος «περὶ διοικήσεως δημοσίων κτημάτων».

γ) Τῶν ἄρθρ. 1 καὶ 3 τοῦ Α.Ν. 2344/40 «περὶ αἰγιαλοῦ καὶ παραλίας» καὶ

δ) Τοῦ ἄρθ. 74 τοῦ Π.Δ. 636/77 «περὶ διαρθρώσεως τοῦ Ὑπουργ. Οἰκονομικῶν».

2. Τὴν ἀπὸ 18.6.1979 αἴτηση πού ὑπέβαλε στὴν ὑπηρεσίαν μας ὁ Ἀναστάσιος Ζυμάρης ὡς ἐνδιαφερόμενος γιὰ τὴ χάραξη ὁριογραμμῆς τοῦ αἰγιαλοῦ καὶ τῆς παραλίας μπροστὰ ἀπὸ τὴν ἰδιοκτησίαν του στὴ θέση «ΑΓΙΟΣ ΣΤΕΦΑΝΟΣ» Αὔλιωτῶν Ν. Κερκύρας.

3. Τὴν ἀπὸ 19.1.1980 ἐκθεση τῆς ἐπιτροπῆς τοῦ ἄρθ. 10 τοῦ Α.Ν. 1540/38, (ὅπως τοῦτο ἀντικαταστάθηκε μετὰ τὸ ἄρθ. 5 τοῦ Α.Ν. 263/68 καὶ τοῦτο διὰ τοῦ ἄρθ. 74 τοῦ Π.Δ. 636/77), καθορισμοῦ ὁριογραμμῶν αἰγιαλοῦ καὶ παραλίας καὶ τὸ ἀπὸ Ἰούνιο 1979 τοπογραφικὸ καὶ ὑψομετρικὸ διάγραμμα τῆς ἀνωτέρω περιοχῆς, θεωρημένο ἀπὸ τὴ Δ/ση Τεχν. Ὑπηρεσιῶν Ν. Κερκύρας τὴν 19.1.1980.

4. Τὴ σύμφωνη γνώμη τοῦ Γεν. Ἐπιτελείου Ναυτικοῦ πού διατυπώθηκε μετὰ τὸ ὑπ' ἀριθ. Φ.187.2/149/80/7.3.80 ἔγγραφο του μετὰ τὴν παρατήρηση : α) Νὰ ἀναγραφεῖ στὴν ἔκθεση ἢ χρονολογία συντάξεως καὶ θεωρήσεως τοῦ διαγρ/τος καὶ β) Νὰ ἀπαλειφτεῖ ἐξ αὐτοῦ ἢ ἐνδείξη ἢ ἀναφερομένη στὴν ἐξάιρεση τῶν κτισμάτων ἐκ τῆς ζώνης παραλίας, καθ' ὅτι δὲν ὑπάρχουν. Οἱ παραπάνω διορθώσεις ἐγιναν, ἀποφασίζουμε :

Ἐπικυρώνουμε τὴν ἀπὸ 19.1.1980 ἐκθεση τῆς ἐπιτροπῆς τοῦ ἄρθ. 74 τοῦ Π.Δ. 636/77 καθορισμοῦ ὁριογραμμῆς αἰγιαλοῦ καὶ παραλίας στὴ θέση «ΑΓΙΟΣ ΣΤΕΦΑΝΟΣ» Αὔλιωτῶν Ν. Κερκύρας καθὼς καὶ τὸ τοπογραφικὸ καὶ ὑψομετρικὸ διάγραμμα πού συνοδεύει τὴν ἐκθεση, μπροστὰ ἀπὸ τὴν ἰδιοκτησίαν τοῦ Ἀναστασίου Ζυμάρη στὴν περιοχή «ΑΓΙΟΣ ΣΤΕΦΑΝΟΣ» Αὔλιωτῶν, στὸ ὁποῖο ἔχει χαραχτεῖ μετὰ κόκκινη γραμμὴ τὸ ὄριο τοῦ αἰγιαλοῦ καὶ μετὰ κίτρινη τὸ ὄριο τῆς παραλίας, ὡς καὶ μετὰ κυανὴ γραμμὴ τὸ ὄριο τοῦ παλαιοῦ αἰγιαλοῦ.

Ἡ ἀπόφαση αὐτὴ μαζί μετὰ τὴν ἀπὸ 19.1.1980 ἐκθεση καὶ τοπογραφικὸ διάγραμμα νὰ δημοσιευτοῦν στὴν Ἐφημερίδα τῆς Κυβερνήσεως.

Κέρκυρα, 20 Μαρτίου 1980

Ὁ Νομάρχης
ΣΠΥΡΟΣ ΤΣΙΡΚΑΣ

ΕΚΘΕΣΙΣ

Καθορισμοῦ ὁριογραμμῶν αἰγιαλοῦ καὶ παραλίας εἰς θέσιν Ἀγίου Στεφάνου Αὔλιωτῶν Κερκύρας Περιοχῆς Χωρίου Αὔλιωτες Ν. Κερκύρας πρὸ ἰδιοκτησίας Ἀναστασίου Ζυμάρη.

Ἐν Κερκύρα σήμερον τὴν 19.1.1980 ἢ κατὰ Νόμον ἀρμοδίᾳ Ἐπιτροπῇ καθορισμοῦ τῶν ὁρίων αἰγιαλοῦ καὶ παραλίας, ἀποτελουμένη ἐκ τῶν :

1. Κων/νου Σκέρου Οἰκονομικοῦ Ἐφόρου Κερκύρας.
2. Βασιλείου Παπαγιάννη Λιμενάρχου Κερκύρας.
3. Δημητρίου Μακκῆ Πρ/νου Τ.Ε.Ε. Δ/σεως Τ.Υ.Ν. Κερκύρας συνελθοῦσα ἐν τῷ καταστήματι τῆς Οἰκον. Ἐφορίας Κερκύρας καὶ λαβοῦσα ὑπ' ὄψιν :

α) Τὴν ἀπὸ 18.6.1979 ὑποβληθεῖσα αἴτησιν τοῦ Ἀναστασίου Ζυμάρη περὶ καθορισμοῦ ὁριογραμμῶν αἰγιαλοῦ καὶ παραλίας εἰς θέσιν Ἀγίου Στεφάνου περιοχῆς Αὔλιωτῶν.

β) Τὸ ὑποβληθὲν τοπογραφικὸν διάγραμμα ὑπὸ κλίμακα 1 : 500 τῆς ἀνωτέρω περιοχῆς συνταχθὲν τὸν Ἰούνιο τοῦ 1979 ὑπὸ τοῦ Πολ. Μηχ/κοῦ Ἀθανασίου Κυργιάννη δεόντως ἠλεγμένον καὶ τεθεωρημένον τὴν 19.1.1980 ὑπὸ τῆς Δ/σεως Τ.Υ.Ν. Κερκύρας.

γ) Τὰς διατάξεις τοῦ Α.Ν. 2344/40 «περὶ αἰγιαλοῦ καὶ παραλίας» ὡς αὐταὶ συνεπληρώθησαν καὶ ἐτροποποιήθησαν μεταγενεστέρως.

δ) Τὰ ἐκ τῆς διενεργηθείσης τὴν 24.7.1979 αὐτοψίας προκύψαντα στοιχεῖα.

ε) Τὸ ὑπ' ἀριθ. Φ. 187.2/745/79/2682/8.11.79 ἔγγραφο Γ.Ε.Ν. πού ὑπεδείχθησαν διορθώσεις καὶ περιλαμβανόμενὰ ὑποβαλλόμενα σχέδια, ἀποφασίζει καθορίζει ἐπὶ τοῦ ὡς ἄνω (β) τοπογραφικοῦ διαγράμματος :

I. Διὰ συνεχοῦς ἐρυθρᾶς γραμμῆς τὸ ὄριο τοῦ αἰγιαλοῦ.

II. Διὰ κίτρινης γραμμῆς τὸ ὄριον τῆς παραλίας.

III. Διὰ μπλε γραμμῆς τὸ ὄριο παλαιοῦ αἰγιαλοῦ.

Ἀναλυτικῶς :

I. Ὡς ὁριογραμμὴ αἰγιαλοῦ ὀρίζεται ἡ πολυγωνικὴ τῶν κορυφῶν 1, 2, 3, 4, 5, 6, 7 καὶ 8.

Ἡ κορυφὴ (1) ἐξασφαλίζεται ἀπὸ τὰ σημεῖα Α καὶ Β πού εἶναι γωνίες οἰκίας μετὰ τὰς ἀντιστοίχως ἀποστάσεις 27,50 μ. καὶ 23,00 μ.

Ἡ κορυφὴ (2) ἐξασφαλίζεται ἀπὸ τὰ σημεῖα Δ καὶ Ε πού εἶναι γωνίες οἰκίας μετὰ τὰς ἀντιστοίχως ἀποστάσεις 35,50 μ. καὶ 7,00 μ.

Ἡ κορυφὴ (3) ἐξασφαλίζεται ἀπὸ τὰ σημεῖα Ε, Ζ πού εἶναι γωνίες οἰκίας μετὰ τὰς ἀποστάσεις 24,00 μ. καὶ 10,00 μ.

Ἡ κορυφὴ (4) ἐξασφαλίζεται ἀπὸ τὰ σημεῖα Η καὶ Θ πού εἶναι γωνίες οἰκίας μετὰ τὰς ἀντιστοίχως ἀποστάσεις 69,20 μ. καὶ 72,00 μ.

Ἡ κορυφὴ (5) ἐξασφαλίζεται ἀπὸ τὰ σημεῖα I καὶ K πού εἶναι γωνίες ἀποθήκης μετὰ τὰς ἀντιστοίχως ἀποστάσεις 46,00 μ. καὶ 48,00 μ.

Ἡ κορυφὴ (6) ἐξασφαλίζεται ἀπὸ τὰ σημεῖα K καὶ Λ πού εἶναι γωνία ἀποθήκης καὶ πάσσαλος ἐκ σκυροδέματος μετὰ τὰς ἀντιστοίχως ἀποστάσεις 124,00 μ. καὶ 42,00 μ.

Ἡ κορυφὴ (7) ἐξασφαλίζεται ἀπὸ τὰ σημεῖα Λ καὶ Μ πού εἶναι πάσσαλος ἐκ σκυροδέματος μετὰ τὰς ἀντιστοίχως ἀποστάσεις 39,50 μ. καὶ 120,50 μ.

Ἡ κορυφὴ (8) ἐξασφαλίζεται ἀπὸ τὰ σημεῖα Λ καὶ Μ πού εἶναι πάσσαλοι ἐκ σκυροδέματος μετὰ τὰς ἀντιστοίχως ἀποστάσεις 105,80 μ. καὶ 43,00 μ.

II. Ὡς ὁριογραμμὴ παραλίας ὀρίζεται ἡ πολυγωνικὴ τῶν κορυφῶν 1', 2', 3', 4', 5', 6', 4', 5' καὶ 6' καθοριζομένη διὰ τῶν σημείων καὶ ἀποστάσεων ὅπως φαίνεται στὸ τοπογραφικὸ διάγραμμα μετὰ κλίμακα 1 : 500 τοῦ Πολ. Μηχ/κοῦ Ἀθανασίου Κυργιάννη τοῦ παραπάνω ἀναφερομένου.

III. Καὶ ὡς ὄριο γραμμῆς παλαιοῦ Αἰγιαλοῦ καθορίζεται ἀπὸ τὴν διακεκομμένη γραμμὴ χρώματος μπλε διὰ τῶν κορυφῶν 4-1'', 2'', 3'', 4,5-4'' ὡς ἐμφαίνεται στὸ τοπογραφικὸ διάγραμμα τοῦ Πολ. Μηχ/κοῦ Ἀθανασίου Κυργιάννη μετὰ κλίμακα 1 : 500.

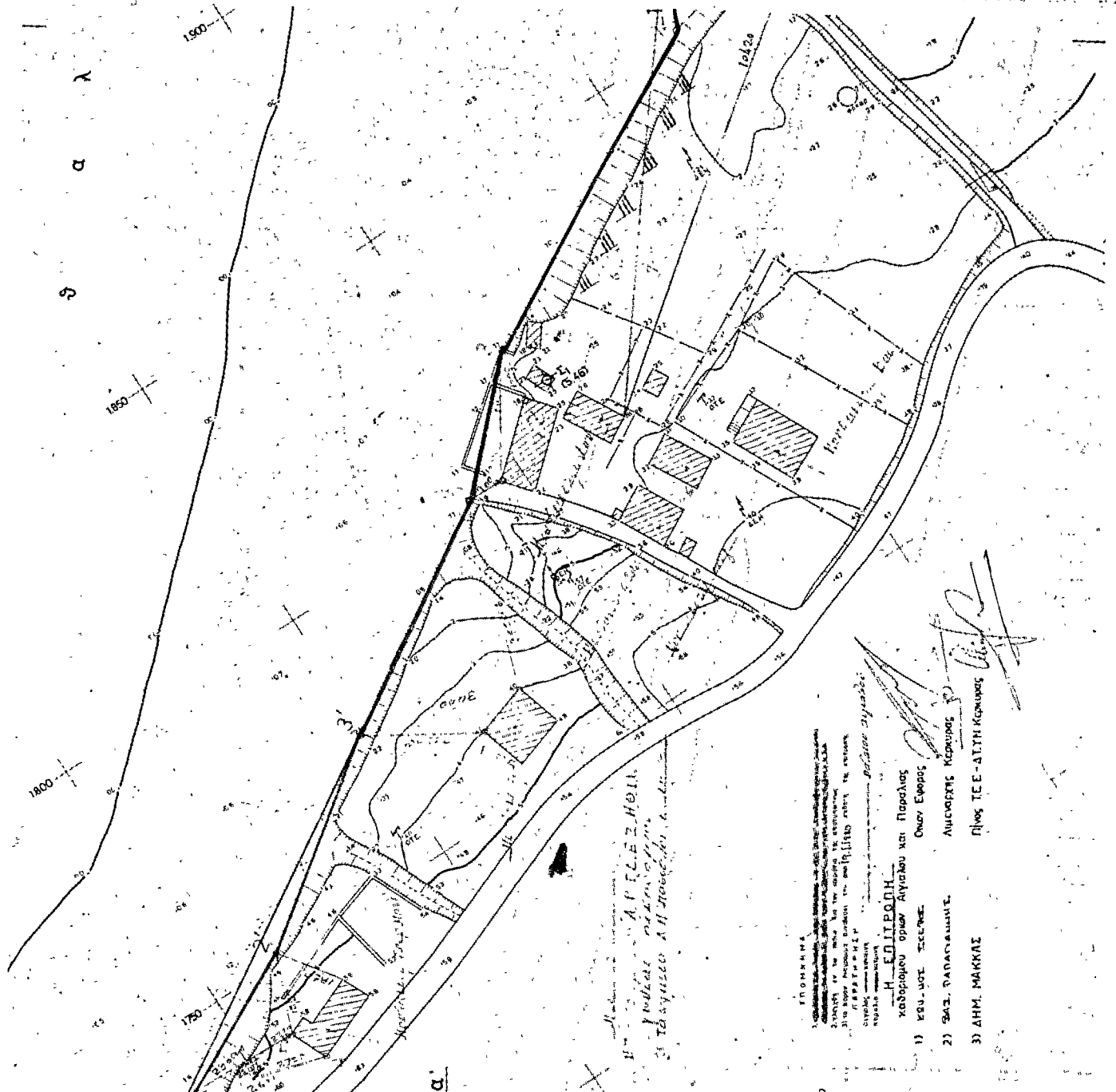
Τῆς οὕτω καθοριζομένης λωρίδος παραλίας ἐξαιροῦνται τὰ ἐν αὐτῇ περιλαμβανόμενα κτίσματα ἢ τμήματα κτισμάτων συμφώνως τῷ ἄρθρῳ 5 παρ. 1 Α.Ν. 2344/40 καὶ γνωμοδοτήσει Ν.Σ.Κ. 630/64.

Τὰ Μέλη τῆς Ἐπιτροπῆς

Κων/νος Σκέρος Οἰκονομικὸς Ἐφορος Κερκύρας.

Βασιλείου Παπαγιάννη Λιμενάρχου Κερκύρας.

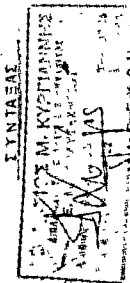
Δημητρίου Μακκῆ Πρ/νος Τ.Ε. - Δ/σεως Τ.Υ.Ν. Κερκύρας.



ΤΟΠΟΓΡΑΦΙΚΟ ΔΙΑΓΡΑΜΜΑ
ΠΕΡΙΟΧΗΣ ΑΓΙΟΥ ΣΙΣΘΑΝΟΥ - ΑΥΛΙΩΝ
 στο Νομό ΚΕΡΚΥΡΑΣ
 προς καθόριστον (το πρώτον) οριογραμμών
 αιγιαλού και παραλίας
 προς ιδιοκτησίας ΑΝΑΣΤΑΣΙΟΥ ΖΥΜΑΡΗ

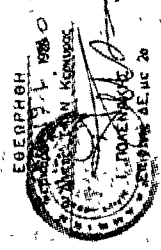
ΚΑ 1:500

ΚΕΡΚΥΡΑ ΙΟΥΝΙΟΣ 1980



Κέρκυρα 4 - 1 - 1980

Β. ΣΑΛΩΣ, Μητρώβ



17/1/1980

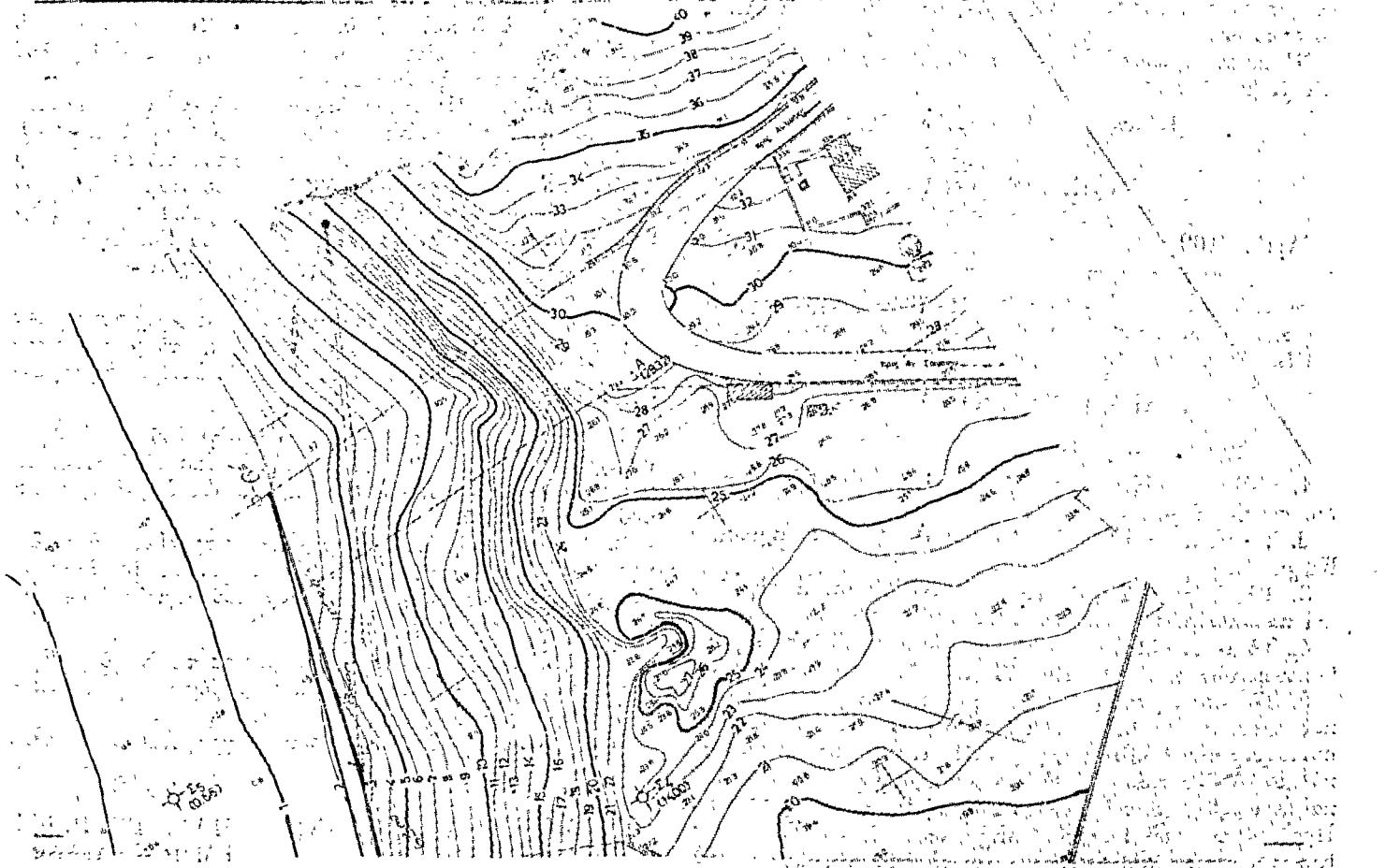
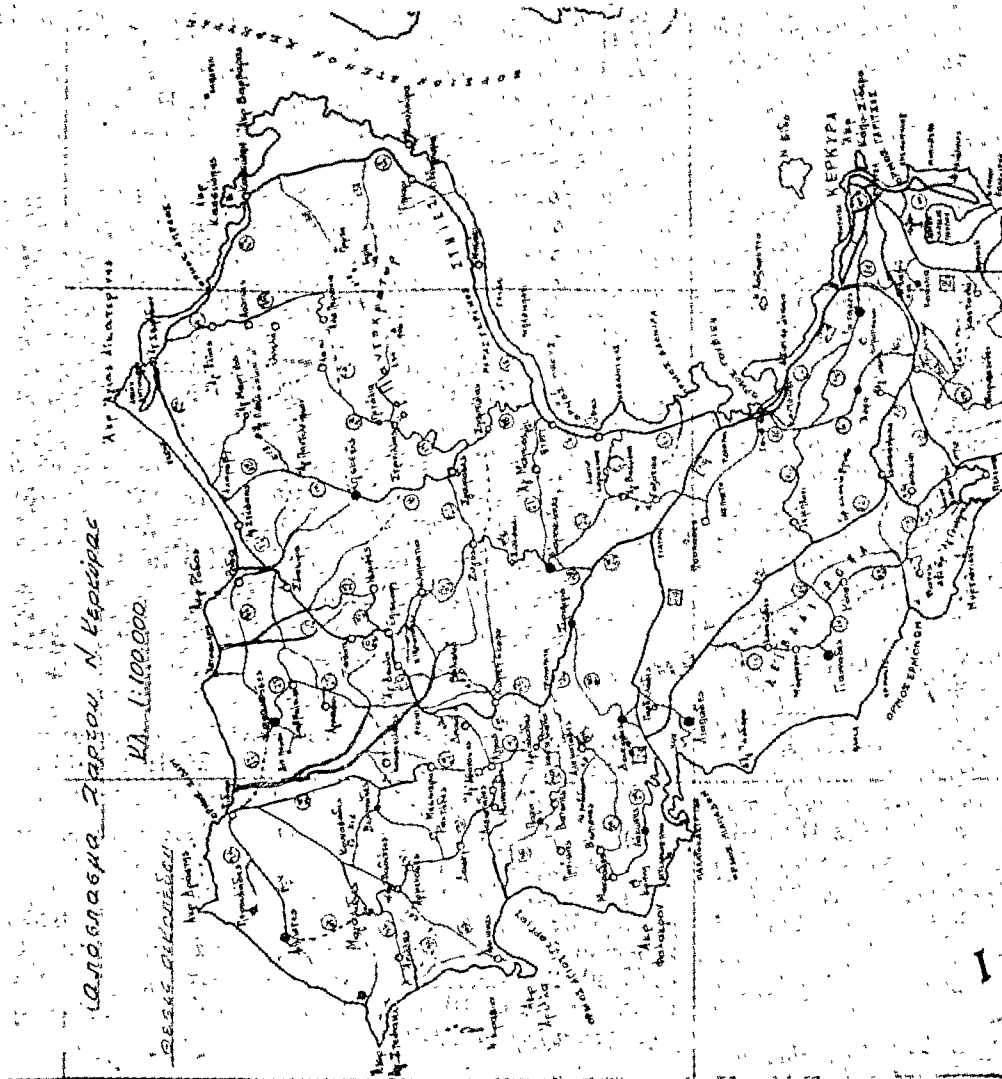
Α. ΠΑΠΑΔΟΠΟΥΛΟΣ

ΕΠΙΣΤΑΣΗ
 Η ΕΠΙΣΤΑΣΗ
 καθόριστον ορίων Αιγιαλού και Παραλίας
 Ουραν Εφορος
 1) ΚΣΥ-ΥΠΣ. ΞΕΣΕΦΕ
 2) ΣΑΩΣ. ΠΑΠΑΔΟΠΟΥΛΟΣ
 3) ΔΗΜ. ΜΑΚΚΙΔΗΣ

Λιμεναρχής Κέρκυρας
 Γενικός Γραμματέας

ΑΡΧΙΤΕΚΤΟΝΙΚΟ
 ΤΟΜΕΙΟΝ Α. Μ. ΠΑΠΑΔΟΠΟΥΛΟΥ

1500



Αριθ. 3951

(4)

Περὶ ἀναγκαστικῆς ἀπαλλοτριώσεως ἀκινήτου γὰ ἀρχαιο-
λογικούς σκοπούς, στὴν περιοχὴ τοῦ Ἀρχαίου Λιμένα
Λεχαίου, Ν. Κορινθίας.

Ο ΝΟΜΑΡΧΗΣ ΚΟΡΙΝΘΙΑΣ:

Ἐχοντας ὑπόψη :

1. Τὶς διατάξεις : α) Τοῦ Ν.Δ. 797/71 «περὶ ἀναγκα-
στικῶν ἀπαλλοτριώσεων», σὲ συνδυασμὸ μὲ τὶς διατάξεις
τοῦ Β.Δ. 139/71 «περὶ τῆς ἀρμοδιότητος τῶν νομαρχῶν
πρὸς κήρυξιν ἀναγκαστικῶν τινῶν ἀπαλλοτριώσεων» καὶ β)
τοῦ ἄρθρου 1 τοῦ Νόμου ΒΡΕΖ/1893 «περὶ ἀναγκαστικῆς
ἀπαλλοτριώσεως ἀκινήτων πρὸς συντήρησιν ἢ ἀνεύρεσιν
ἀρχαιοτήτων».

2. Τὸ Φ. 1554/79272/23.2.1980 ἔγγραφο τοῦ Ὑπουρ-
γείου Πολιτισμοῦ καὶ Ἐπιστημῶν, μὲ τὸ ὁποῖο προτείνεται
ἡ κήρυξις τῆς ἀναγκαστικῆς ἀπαλλοτριώσεως ἐνὸς οἰκοπέδου
γὰ ἀρχαιολογικούς σκοπούς καθὼς καὶ τὸ ἀντίγραφο
ἀποσπάσματος ἀπὸ τὴν 9/4.4.1979 πράξιν τοῦ Κεντρικοῦ
Ἀρχαιολογικοῦ Συμβουλίου στὴν ὁποία ἀναφέρονται οἱ
λόγοι πού καθιστοῦν ἀναγκαῖα αὐτὴ τὴν ἀπαλλοτρίωσι,
ἀποφασίζουμε :

Κηρύσσουμε τὴν ἀναγκαστικὴ ἀπαλλοτρίωσι, γὰ λόγους
δημόσιας ὠφέλειας, ἐνὸς οἰκοπέδου πού βρίσκεται στὴ θέσι
«Διαβατικὴ» περιοχῆς Ἀρχαίας Κορίνθου, εἰδικότερα δὲ
γιατὶ τὸ οἰκόπεδο αὐτὸ βρίσκεται σὲ ἐπαφὴ μὲ τὸν ἀρχαιο-
λογικὸ χῶρο τοῦ Ἀρχαίου Λιμένα Λεχαίου γὰ τὴν προστα-
σία τοῦ ὁποίου χρειάζεται, ὅπως τὸ οἰκόπεδο αὐτό, πού
ἔχει ἐμβαδὸ 2.755μ², φαίνεται μὲ τὰ στοιχεῖα Β,Γ,Δ,Ε,
Ζ,Η,Β στὸ κτηματολογικὸ διάγραμμα καὶ πίνακα τοῦ
ἐμπειροτέχνη τοπογράφου Μιχ. Ξεκαλάκη, θεωρημένο στὶς
20.12.79 ἀπὸ τὸ Δ/ντὴ Ἀποτυπώσεων καὶ Συντηρήσεως
Κτιρίων τοῦ Τ.Α.Π.Α.

Γὰ τὸ οἰκόπεδο αὐτὸ προβάλλει δικαιώματα κυριότητος
ὁ Ἡρακλῆς Παπαδόπουλος.

Ἡ ἀπαλλοτρίωσι κηρύσσεται ὑπὲρ τοῦ Δημοσίου καὶ
μὲ δαπάνη τοῦ Ταμείου Ἀρχαιολογικῶν Πόρων καὶ Ἀπαλ-
λοτριώσεων.

Ἡ ἀπαλλοτρίωσι αὐτὴ νὰ δημοσιευθεῖ στὴν Ἐφημερίδα
τῆς Κυβερνήσεως.

Κόρινθος, 20 Μαρτίου 1980

Ὁ Νομάρχης
ΧΡΗΣΤΟΣ ΓΟΥΛΑΣ

Αριθ. 2109

(5)

Περὶ ἐπικυρώσεως ἐκθέσεως καθορισμοῦ ὀριογραμμῆς αἰ-
γιαλοῦ - παραλίας καὶ διαγράμματος εἰς θέσιν «ΣΟΧΩΡ-
ΡΙ» νήσου Ἄνω Κουφονησι Ν. Κυκλάδων.

Ο ΝΟΜΑΡΧΗΣ ΚΥΚΛΑΔΩΝ

Ἐχοντας ὑπ' ὄψει :

1. Τὰς διατάξεις τοῦ ἄρθρου 1 Ν. 3200/55 «περὶ
διοικητικῆς ἀποκεντρώσεως».

2. Τὸ Ν.Δ. 11/12.11.1929 «περὶ Διοικήσεως Δημοσίων
Κτημάτων».

3. Τὰ ἄρθρα 1,2 τοῦ Α.Ν. 2344/1940 «περὶ αἰγιαλοῦ
καὶ παραλίας».

4. Τὸ Π.Δ. 636/77 «περὶ διαρθρώσεως τοῦ Ὑπουργείου
Οἰκονομικῶν καὶ Ὁργανισμοῦ τῶν Ὑπηρεσιῶν αὐτοῦ».

5. Τὸ τοπογραφικὸ διάγραμμα καθορισμοῦ αἰγιαλοῦ
καὶ παραλίας εἰς θέσιν ΣΟΧΩΡΡΙ νήσου Ἄνω Κουφονησι
συνταχθὲν τὴν 25.6.79 ἀπὸ τὸν Πολιτικὸ - μηχανικὸ Νι-
κόλαον Α. Ζαργάνη τὸ ὁποῖο ἐπαληθεύθη ἐν τῷ πεδίῳ
καὶ ἐθεωρήθη ἀπὸ τὸν Κων/νο Γουρζῆ Πολιτικὸ - μηχανικὸ
Προϊστάμενο τοῦ Γραφείου Μηχανικοῦ Νάξου Νομαρχίας
Κυκλάδων τὴν 28.9.1979 καὶ εἰς τὸ ὁποῖον ἐχαράχθη μὲ

ἐρυθρὰ γραμμὴ τὸ ὄριον τοῦ Αἰγιαλοῦ καὶ μὲ κίτρινη γραμ-
μὴ τὸ ὄριον τῆς παραλίας.

6. Τὴν ἀπὸ 30.9.1979 ἔκθεσιν τῆς ἐπιτροπῆς τοῦ ὡς
ἄνω Π.Δ. 636/77.

7. Τὴν σύμφωνον γνώμην τοῦ Γενικοῦ Ἐπιτελείου
Ναυτικοῦ ἡ ὁποία διευτυπώθη μὲ τὸ Φ. 187.2/79/80/Σ.
201/28.1.1980 ἔγγραφόν του καὶ ἀφοῦ ἐξετελέσθη ἡ ἀνα-
φερομένη ὑπόδειξις, ἀποφασίζομεν :

Ἐπικυροῦμε τὴν ἀπὸ 30 Σεπτεμβρίου 1979 ἔκθεσιν
τῆς ἐπιτροπῆς καθορισμοῦ τῆς ὀριογραμμῆς αἰγιαλοῦ καὶ
παραλίας τοῦ ἄρθρου 74 Π.Δ. 636/77 εἰς θέσιν ΣΟΧΩΡΡΙ
νήσου Ἄνω Κουφονησι Κυκλάδων ὡς καὶ τὸ οἰκεῖον τοπο-
γραφικὸν διάγραμμα πού συντάχθηκε τὴν 25.6.79 ἀπὸ
τὸν Πολιτικὸ - μηχανικὸ Νικ. Ζαργάνη καὶ ἐθεωρήθη
τὴν 28.9.79 ἀπὸ τὸν Κων/νο Γουρζῆ Πολιτικὸ - Μηχανικὸ,
Προϊστάμενο τοῦ Γραφείου Μηχανικοῦ Νάξου Νομαρχίας
Κυκλάδων.

Ἡ ἀπόφασις αὐτὴ μάζι μὲ τὴν ἀπὸ 30 Σεπτεμβρίου 1979
ἔκθεσιν τῆς ἐπιτροπῆς, καὶ τὸ οἰκεῖο τοπογραφικὸν διάγραμμα
νὰ δημοσιευθοῦν στὴν Ἐφημερίδα τῆς Κυβερνήσεως.

Ἐν Ἐρμούπολει τῆ 20 Μαρτίου 1980

Ὁ Νομαρχῶν Δ/ντῆς
ΓΙΩΑΝΝΗΣ ΚΥΖΙΡΙΑΔΗΣ

ΕΚΘΕΣΙΣ

Ἐπιτροπῆς καθορισμοῦ ὀρίων Αἰγιαλοῦ - Παραλίας.

Ἐπιτροπῆς Α.Ν. 263/1968 - ἄρθρ. 74 Π.Δ. 636/77

Ἐν Νάξῳ τῆ 30η Σεπτεμβρίου 1979 οἱ ὑπογεγραμμένοι :

1) Νικ. Μιχ. Ἀνδρουλιδάκης Οἰκ. Ἐφορος (Πρόεδρος)

2) Παναγιώτης Γεωργίου Λιμενάρχης (Μέλος)

3) Ἐμμανουὴλ Λιανὸς Δ.Τ.Υ.Ν. (Μέλος)

ἀποτελοῦντες τὴν ἐπιτροπὴν τοῦ ἄρθρ. 74 Π.Δ. 636/77
καθορισμοῦ ὀρίων αἰγιαλοῦ, συγκληθεῖσα δυνάμει τῆς ΟΕ
8297/30.12.78 ἀποφάσεως Νομάρχου, μετέβημεν ἐπὶ τόπου
εἰς θέσιν «ΣΟΧΩΡΡΙ» Νήσου Κουφονησιῦ - Νάξου, τὴν
1ην Σεπτεμβρίου 1979.

Λαβόντες ὑπ' ὄψει :

1. Τὴν ἀπὸ 30.6.79 ἀριθ. πρωτοκ. 2170 αἴτησιν τοῦ
Ν. Μιαούλη, δι' ἧς αἰτεῖται ὁ καθορισμὸς ὀρίων αἰγιαλοῦ
καὶ παραλίας εἰς τὴν ἀνωτέρω περιοχὴν.

2. Τὸ ὑπὸ τοῦ Πολιτικοῦ Μηχανικοῦ Ζαργάνη Ν. συντα-
χθὲν τοπογραφικὸν διάγραμμα κλ. 1 : 500 τὴν 25.6.1979.
ἐπαληθευθὲν διὰ τὴν ἀκρίβειαν τῆς ἀποτυπώσεως ἐν τῷ
πεδίῳ ὑπὸ τοῦ Κων/νου Γουρζῆ Προϊσταμ. Γραφείου
Μηχανικοῦ Νάξου καὶ θεωρηθὲν ὑπὸ τῆς Δ.Τ.Υ. τὴν 28ην
9.1979 ὑπὸ τοῦ Πολ. Μηχανικοῦ Κων/νου Γουρζῆ.

3. Ὅτι ὁ καθορισμὸς διενεργεῖται τὸ πρῶτον.

4. Τὰς διατάξεις τοῦ Α.Ν. 2344/40.

5. Τὴν ἐκ τῆς ἐπιτοπίου μεταβάσεως σχηματισθεῖσαν
ἀντίληψιν, ἥτοι ὅτι ἡ περιοχὴ εἶναι κατὰ τὸ μεγαλύτερον
μέρος τῆς ἐντὸς ὄρου καὶ ὑφίσταται τὴν ἐπίδρασιν μετρίων
νοτίων ἀνέμων, ἀποφασίζει :

1. Χαράσσει τὴν ὀριογραμμὴν τοῦ αἰγιαλοῦ διὰ ἐρυθρᾶς
συνεχοῦς γραμμῆς 1,2,.....17 ἐξασφαλιζομένης ἐκ
κτισμάτων καὶ ὀροσῆμων ἐκ μετόν, ὡς ἐμφαίνεται ἐπὶ
τοῦ διαγράμματος.

2. Χαράσσει τὴν ὀριογραμμὴν τῆς παραλίας διὰ κίτρι-
νης συνεχοῦς γραμμῆς 1', 2', 3',18' ἐξασφα-
λιζομένης ὁμοίως ὡς ἡ ὀριογραμμὴ τοῦ αἰγιαλοῦ, ὡς ἐμ-
φαίνεται ἐπὶ τοῦ διαγράμματος.

Ἐξαιροῦνται τῆς ζώνης τῆς παραλίας τὰ ἐν αὐτῇ εὑρι-
σκόμενα κτίσματα (630/64), περιγραφόμενα ἢ παρακα-
πτόμενα διὰ κίτρινης συνεχοῦς γραμμῆς.

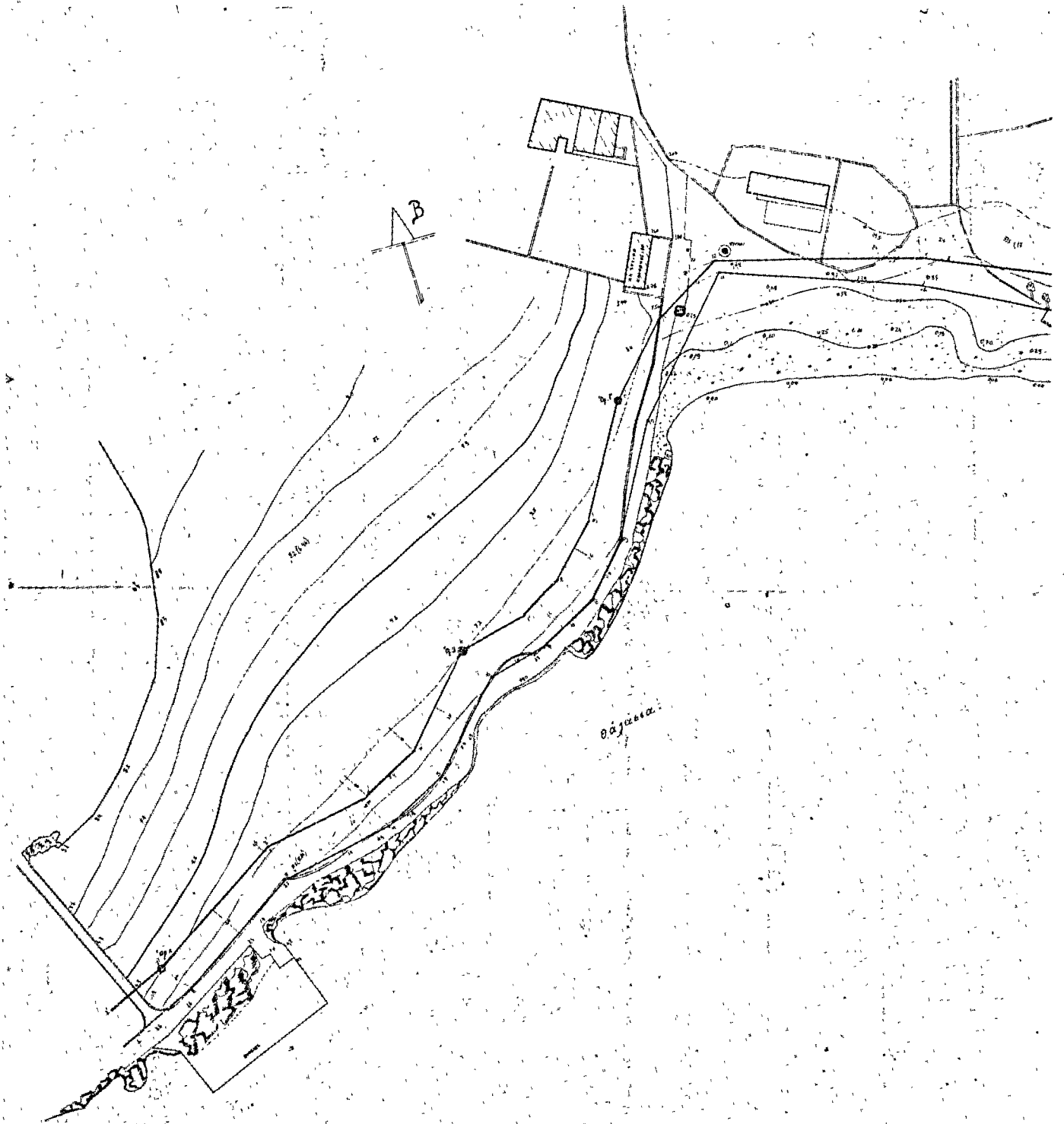
Ἐφ' ᾧ συνετάγη ἡ παρούσα καὶ ὑπογράφεται ὡς ἔπεται :

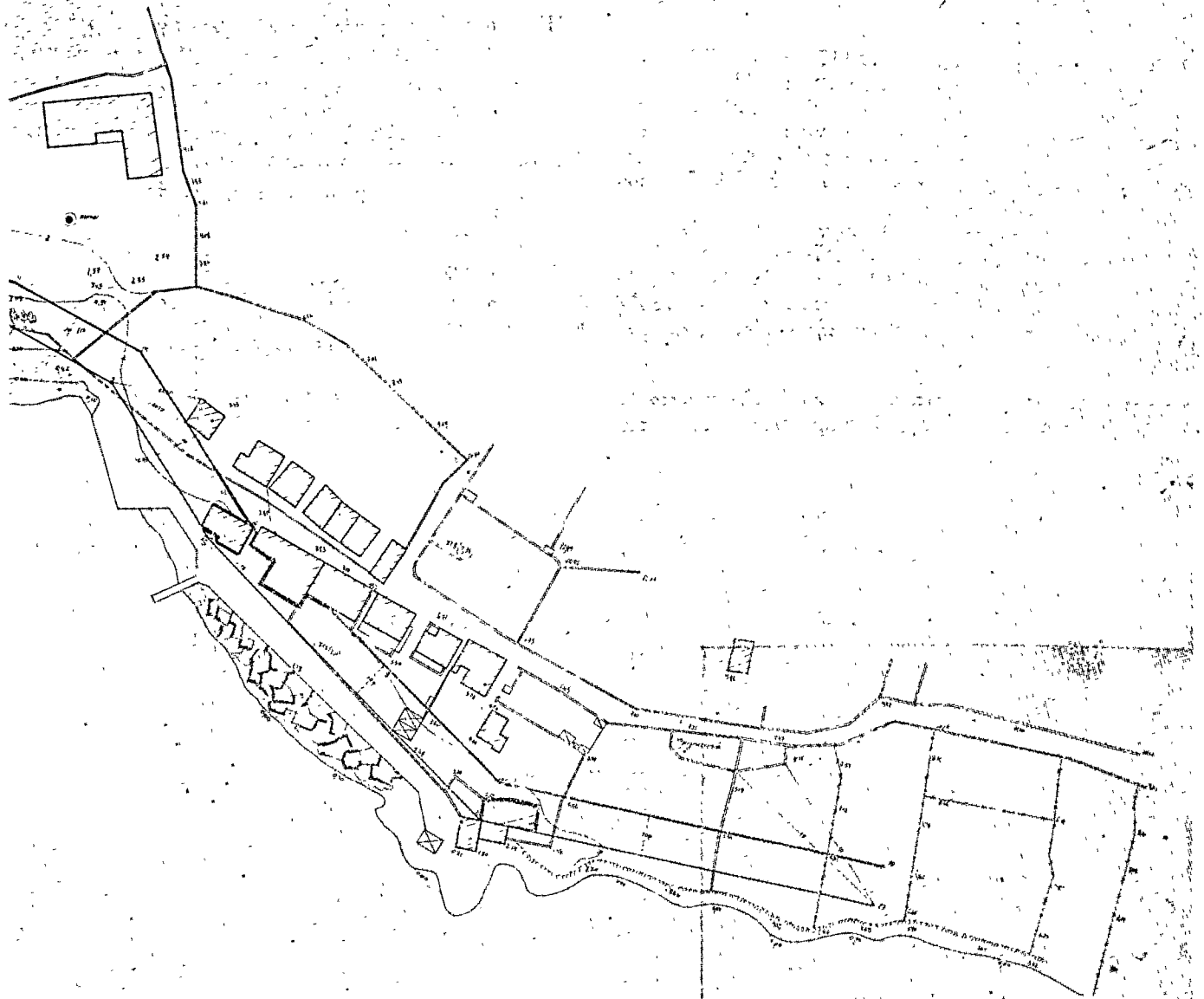
Ὁ Πρόεδρος

Τὰ Μέλη

ΝΙΚ. ΜΙΧ. ΑΝΔΡΟΥΛΙΔΑΚΗΣ

ΠΑΝ. ΓΕΩΡΓΙΟΥ
EMMAN. ΛΙΑΝΟΣ





ΤΟΠΟΓΡΑΦΙΚΟΝ ΔΙΑΓΡΑΜΜΑ Περιοχή - ΣΟΧΑΡΙ. ες Μουσουλίου Μέρου Κασσίδων ΚΑΙΝΑΣ 1:500		- Εγκρίνεται το ελ. σχέδιον της κοινότητος σύμφωνα με το άρθρον 137 του Ν. 2130/1912. * Ορισμοί με συμβολισμούς ΠΛΟΣ Α3 - 6 - 19
Προς καθορισμό όρων λίμνης - καρφίνας (σπυρίου) Γραφή λίμνης Γραφή παραλίας Το παρὸν τοπογραφικὸν διαγράμμα ἀναστάλι το ἀπὸ τοῦ ἀποβλήτου (ΑΝ 23/65) ἰσοπέδου τῆς κατ' ἀμφὶ τὸ εὐχρηστὸν ἀποβλήτου καθορισμὸν τῶν όρων τῆς λίμνης Πάχος 207 Στοιχίου Πύργου Η ΚΡΙΤΤΡΩΤΗ		
Δ. Πρόεδρος [Signature] [Stamp]	[Signature] [Stamp]	Δ. Διορισμὸν ἐπισημοῦ ΝΙΚΟΛΑΟΣ Α. ΖΑΡΤΑΝΟΣ ΔΟΚΙΜΟΣ ΜΗΤΡΩΟΣ ΔΙΟΙΚΗΤΗΣ ΤΗΣ ΑΡΧΗΣ [Stamp]

Άρ.Δ. Α. 198

(6)

Περί κηρύξεως ως αναδασωτέας δασικής εκτάσεως στη θέση
'Ασπρόχωμα Κοινότητας Γλαφυρών Ν. Μαγνησίας.

Ο ΝΟΜΑΡΧΗΣ ΜΑΓΝΗΣΙΑΣ

Σύμφωνα με :

1. Τις διατάξεις : α) Τοῦ άρθρου 117 παρ. 3 τοῦ Συντάγματος τῆς Ἑλλάδος, β) τῶν άρθρων 38 καὶ 41 Ν. 998/79 «περὶ προστασίας τῶν Δασῶν», γ) τοῦ Ν. 3200/55 «περὶ διοικητικῆς ἀποκεντρώσεως», σὲ συνδυασμὸ μὲ τις διατάξεις τοῦ Ν.Δ. 532/70 «περὶ συμ/σεως τῶν διατάξεων περὶ διοικητικῆς ἀποκεντρώσεως» καὶ τοῦ Β.Δ. 709/70, πού ἐκδόθηκε σὲ ἐκτέλεση αὐτοῦ.

2. Τις ἐξῆς διαταγῆς τοῦ Ὑπουργείου Γεωργίας : α) 114812/2946/ἐγκ.154/24.12.75, β) 217606/1610/13.6.77.

3. Τὴν πρόταση πού ὑποβλήθηκε μὲ τὴν 339/24.1.80 ἀναφορὰ τοῦ Δασαρχείου Βόλου, σχετικὰ μὲ τὴν κήρυξη ὡς ἀναδασωτέας τῆς κατωτέρω δασικῆς ἐκτάσεως, ἀποφασίζουμε :

Κηρύσσουμε ὡς ἀναδασωτέα, μὲ σκοπὸ τὴν προστασία γιὰ τὴν ἐπαναδημιουργία τῆς δασικῆς βλαστήσεως, πού

καταστράφηκε, δημόσια δασικὴ ἔκταση 2,300 στρεμ.

Ἡ ἔκταση αὐτὴ βρίσκεται στὴ θέση Ἀσπρόχωμα τῆς περιφέρειας τῆς Κοιν/τας Γλαφυρῶν Νομοῦ Μαγνησίας, καλυπτόταν ἀπὸ θάμνους πρίνου, πού ἐκχερσώθηκαν παράνομα τὸν Αὐγούστο τοῦ ἔτους 1979 ἀπὸ τὸν Δημήτριο Ἀπ. Μητρούλια κάτοικο Γλαφυρῶν.

Ἡ ἀποκατάσταση τῆς δασικῆς βλαστήσεως στὴν ἀνωτέρω ἔκταση, θὰ γίνῃ μὲ φυσικὴ ἢ τεχνητὴ ἀναδάσωση.

Σχετικὸ τὸ συνημμένο σχεδιάγραμμα μὲ κλίμακα 1 :500, τὸ ὁποῖο ἀποτελεῖ ἀναπόσπαστο μέρος τῆς ἀποφάσεως αὐτῆς καὶ στὸ ὁποῖο ἡ ἔκταση φαίνεται μὲ τὰ στοιχεῖα Α,Β,Γ,Δ,Ε,Ζ,Η,Θ,Ι,Κ,Α καὶ μὲ ὄρια :

Ἀνατολικά : Μὲ δημόσια δασικὴ ἔκταση.

Δυτικὰ : Ὅμοίως.

Βόρεια : Ὅμοίως.

Νότια : Ὅμοίως.

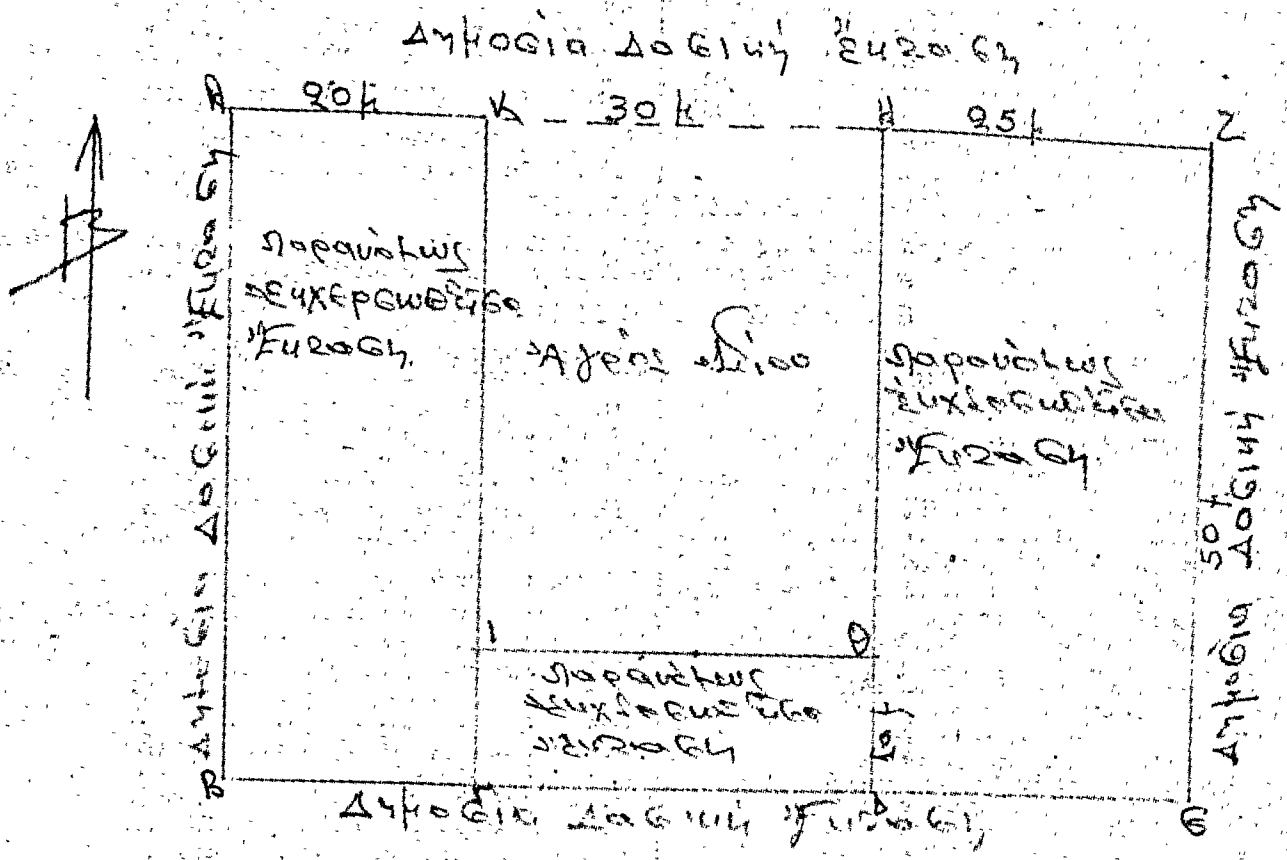
Ἡ ἀπόφαση αὐτὴ νὰ δημοσιευθεῖ στὴν Ἐφημερίδα τῆς Κυβερνήσεως.

Βόλος, 11 Μαρτίου 1980

Ὁ Νομάρχης
ΑΘ. ΣΠΥΡΟΠΟΥΛΟΣ

ΠΑΡΑΝΟΤΩΣ ΕΥΧΕΡΩΘΕΙΩΣ ΔΗΜΟΣΙΟ ΔΟΞΙΟΥ ΔΕΞΑ ΒΕΛΩΣ
ΥΠΟ ΔΗΜΑΡΧΙΟΝ ΑΝ. ΜΥΖΟΥΡΛΙΑ ΒΕΛ ΘΕΣΣ ΑΓΕΡΟΧΩΡΑ - ΓΛΑΦΥΡΑ

ΚΑΙΜΑΞ 1:500



ΕΘΕΩΡΗΣΗ 13/03/80
1980-1-1980 Ο ΔΕΧΤΗΣ ΔΟΞΙΟΥ
Ο ΔΗΜΑΡΧΟΣ ΒΕΛΩΣ

[Signature]

[Signature]

ΕΘΕΩΡΗΣΗ
1980-1-1980
13/3/80

[Signature]
ΔΗΜΑΡΧΟΣ ΒΕΛΩΣ

ΜΙΧΑΗΛ ΔΗΜΟΠΟΥΛΟΣ ΓΥ ΝΙΚ. ΣΤΑΦΙΔΗΣ

Η ΓΕΝΙΚΗ ΔΙΕΥΘΥΝΣΗ ΤΟΥ ΕΘΝΙΚΟΥ ΤΥΠΟΓΡΑΦΕΙΟΥ ΓΝΩΣΤΟΠΟΙΕΙ ΟΤΙ:

Η έτησια συνδρομή της Έφημερίδας της Κυβερνήσεως, ή τιμή των φύλλων της που πουλιούνται τμηματικά και τα τέλη δημοσιεύσεων στην Έφημερίδα της Κυβερνήσεως, καθορίστηκαν από 1 Ιανουαρίου 1980 ως ακολούθως:

Α' ΕΤΗΣΙΕΣ ΣΥΝΔΡΟΜΕΣ

1. Για το Τεύχος Α'	Δραχ.	1.000
2. » » » Β'	»	1.500
3. » » » Γ'	»	700
4. » » » Δ'	»	1.500
5. » » » Νομικών Προσώπων Δ.Δ. κ.λπ.	»	700
6. » » » 'Αν. Ειδ. Δικαστηρίου	»	100
7. » » » Παράρτημα	»	400
8. » » » 'Ανωνύμων 'Εταιρειών κ.λπ. .	»	4.000
9. » » Δελτίο 'Εμπορικής και Βιομηχανικής 'Ιδιοκτησίας	»	400
10. Για όλα τα τεύχη και το Δ.Ε.Β.Ι.	»	9.000

Οι Δήμοι και οι Κοινότητες του Κράτους καταβάλλουν το 1/2 των ανωτέρω συνδρομών.

Υπέρ του Ταμείου Άλληλοβοηθείας Προσωπικού του Έθνικου Τυπογραφείου (ΤΑΠΕΤ) αναλογούν τα εξής ποσά:

1. Για το Τεύχος Α'	Δραχ.	50
2. » » » Β'	»	75
3. » » » Γ'	»	35
4. » » » Δ'	»	75
5. » » » Νομικών Προσώπων Δ.Δ. κ.λπ.	»	35
6. » » » 'Αν. Ειδ. Δικαστηρίου	»	5
7. » » » Παράρτημα	»	20
8. » » » 'Ανωνύμων 'Εταιρειών κ.λπ. .	»	200
9. » » Δελτίο 'Εμπ. και Βιομ. 'Ιδιοκτησίας .	»	20
10. Για όλα τα τεύχη	»	450

Β'. ΤΙΜΗ ΦΥΛΛΩΝ

Η τιμή πωλήσεως κάθε φύλλου, μέχρις 8 σελ., είναι 5 δρχ., από 9 ως 24 σελ. 10 δρχ., από 25 ως 48 σελ. 15 δρχ., από 49 ως 80 σελ. 30 δρχ., από 81 σελ. και άνω ή τιμή πωλήσεως κάθε φύλλου προσαυξάνεται κατά 30 δρχ. ανά 80 σελίδες.

Γ'. ΤΕΛΗ ΔΗΜΟΣΙΕΥΣΕΩΝ

I. Στο τεύχος 'Ανωνύμων 'Εταιρειών και 'Εταιρειών Περιωρισμένης Ευθύνης:

Α' 'Ανωνύμων 'Εταιρειών:

1. Τών καταστατικών	Δρχ.	14.000
2. Τών αποφάσεων «περί συγχωνεύσεως άνωνύμων εταιρειών»	»	14.000
3. Τών κωδικοποιήσεων τών καταστατικών (ΦΕΚ 309/67, τ. Β')	»	7.000
4. Τών τροποποιήσεων τών καταστατικών	»	3.000
5. Τών Ισολογισμών κάθε χρήσεως	»	6.000
6. Τών υπουργικών αποφάσεων «περί παροχής άδειας επέκτασεως τών εργασιών 'Ασφαλιστικών 'Εταιρειών», τών εκθέσεων εκτιμήσεως περιουσιακών στοιχείων και τών αποφάσεων του Δ.Σ. του ΕΛΤΑ, με τις όποιες εγκρίνονται και δημοσιεύονται οι κανονισμοί αυτού	»	5.000
7. Τών αποφάσεων «περί εγκαταστάσεως υποκαταστήματος, διορισμού γενικού πράκτορος και παροχής πληρεξουσιότητας προς αντιπροσώπευση εν 'Ελλάδι άλλοδαπών 'Εταιρειών» και τών αποφάσεων «περί μεταβιβάσεως του χαρτοφυλακίου 'Ασφαλιστικών 'Εταιρειών κατά το άρθρο 59 παρ. 1 του Ν.Δ. 400/70»	»	3.000
8. Τών ανακοινώσεων για κάθε μεταβολή που γίνεται με απόφαση Γ.Σ. ή Δ.Σ., τών προσκλήσεων σε γενικές συνελεύσεις, τών κατά το άρθρο 32 του Ν. 3221/24 γνωστοποιήσεων, τών ανακοινώσεων, που προβλέπονται από το άρθρο 59 παρ. 3 του Ν.Δ. 400/1970 «περί 'Αλλοδαπών 'Ασφαλιστικών 'Εταιρειών», τών αποφάσεων του Διοικητικού Συμβουλίου του ΕΛΤΑ, που αναφέρονται σε προσωρινές διατάξεις και τών αποφάσεων του 'Υπ. Συγκοινωνιών δια τούς ΗΛΠΑΠ - ΗΣΑΠ - ΟΣΕ	»	1.500
9. Τών συνοπτικών μηνιαίων καταστάσεων τών Τραπεζικών 'Εταιρειών	»	1.500
10. Τών αποφάσεων της επιτροπής του Χρηματιστηρίου «περί εισαγωγής χρεωγράφων εις το χρη-		

ματιστήριο προς διαπραγμάτευση, συμφώνως προς τας διατάξεις του άρθρου 2 παρ. 3 Α.Ν. 148/1967» Δρχ. 1.500

11. Τών αποφάσεων της επιτροπής κεφαλαιαγοράς «περί διαγραφής χρεωγράφων εκ του χρηματιστηρίου, συμφώνως προς τας διατάξεις του άρθρου 2 παρ. 4 Α.Ν. 148/67»	»	1.500
12. Τών αποφάσεων «περί εγκρίσεως τιμολογίων τών 'Ασφαλιστικών 'Εταιρειών»	»	1.000

Β' 'Εταιρειών Περιωρισμένης Ευθύνης:

1. Τών καταστατικών	Δρχ.	1.500
2. Τών κωδικοποιήσεων τών καταστατικών	»	1.500
3. Τών Ισολογισμών κάθε χρήσεως	»	1.500
4. Τών εκθέσεων εκτιμήσεως περιουσιακών στοιχείων	»	1.500
5. Τών τροποποιήσεων τών καταστατικών (για κάθε συμβολαιογραφική πράξη)	»	600
6. Τών ανακοινώσεων με συμβολαιογραφική πράξη	»	600
7. Τών ανακοινώσεων με απόφαση της Γ.Σ. ...	»	400
8. Τών προσκλήσεων σε γενικές συνελεύσεις	»	400

Γ' 'Αλληλασφαλιστικών Συνεταιρισμών - 'Αλληλασφαλιστικών Ταμείων και Φιλανθρωπικών Σωματείων:

1. Τών υπουργικών αποφάσεων «περί χορηγήσεως άδειας λειτουργίας 'Αλληλασφαλιστικών Συνεταιρισμών - 'Αλληλασφαλιστικών Ταμείων»	»	1.500
2. Τών Ισολογισμών τών ανωτέρω Συνεταιρισμών, Ταμείων και Σωματείων	»	1.500

Δ' Τών δικαστικών πράξεων:

II. Στο Τέταρτο τεύχος:		
Τών δικαστικών πράξεων για παρακατάθεση άποζημιώσεως	»	600

Δ'. ΚΑΤΑΒΟΛΗ ΣΥΝΔΡΟΜΩΝ - ΤΕΛΩΝ ΔΗΜΟΣΙΕΥΣΕΩΝ ΚΑΙ ΠΟΣΟΣΤΩΝ Τ.Α.Π.Ε.Τ.

- Οι συνδρομές του έσωτερικού και τα τέλη δημοσιεύσεων προκαταβάλλονται στα Δημόσια Ταμεία έναντι άποδεικτικού εισπράξεως, το οποίο φροντίζει ο ενδιαφερόμενος να το στείλει στη Γενική Δ/ση του Έθνικου Τυπογραφείου.
- Οι συνδρομές του έξωτερικού είναι δυνατό να στέλνονται και σε ανάλογο συνάλλαγμα με έπιταγή επ' ονόματι του Διευθυντή τών Διοικητικών και Οικονομικών 'Υποθέσεων του Έθνικου Τυπογραφείου.
- Το ύπέρ του ΤΑΠΕΤ ποσοστό επί τών ανωτέρω συνδρομών και τελών δημοσιεύσεων καταβάλλεται ως εξής:
 - στην 'Αθήνα: στο Ταμείο του ΤΑΠΕΤ (Κατάστημα Έθνικου Τυπογραφείου),
 - στις υπόλοιπες πόλεις του Κράτους: στα Δημόσια Ταμεία και αποδίδεται στο ΤΑΠΕΤ σύμφωνα με τις 192378/3639/1947 (ΡΟΝΕΟ 185) και 178048/5321/31.7.65 (ΡΟΝΕΟ 139) εγκύκλιες διαταγές του Γ.Λ.Κ.,
 - στις περιπτώσεις συνδρομών έξωτερικού: όταν ή άποστολή τους γίνεται με έπιταγές μαζί μ' αυτές στέλνεται και το ύπέρ του ΤΑΠΕΤ ποσοστό.

Ο Γενικός Διευθυντής
ΑΘΑΝ. ΠΑΝ. ΣΠΗΛΙΟΠΟΥΛΟΣ