



# ΕΦΗΜΕΡΙΣ ΤΗΣ ΚΥΒΕΡΝΗΣΕΩΣ

## ΤΗΣ ΕΛΛΗΝΙΚΗΣ ΔΗΜΟΚΡΑΤΙΑΣ

ΑΘΗΝΑ  
31 ΙΟΥΛΙΟΥ 1987

ΤΕΥΧΟΣ ΤΕΤΑΡΤΟ

ΑΡΙΘΜΟΣ ΦΥΛΛΟΥ  
710

### ΠΕΡΙΕΧΟΜΕΝΑ

#### ΠΟΛΕΟΔΟΜΙΑ

#### ΑΠΟΦΑΣΕΙΣ

- Τροποποίηση του σχεδίου πόλης Πάτρας. . . . . 1  
 Τροποποίηση της 296/28.1.1986 απόφασης Νομάρχη Πέλλας  
 για την κατάταξη των οικισμών του Ν. Πέλλας, που έχουν πλη-  
 θυσμό μέχρι 2000 κατοίκους, σε κατηγορίες και τον καθορισμό  
 ειδικών όρων δομήσεως. . . . . 2

### ΠΟΛΕΟΔΟΜΙΑ

#### ΑΠΟΦΑΣΕΙΣ

Αριθ. Χ.7947

Τροποποίηση του σχεδίου πόλης Πάτρας.  
 Ο ΝΟΜΑΡΧΗΣ ΑΧΑΪΑΣ

Έχοντας υπόψη:

1. Τις δ/ξεις του Ν. 3200/55 «περί διοικητικής αποκεντρώσεως» και τις ίδιες του από 28.6.55 Β.Δ. περί εξαιρέσεως από της αρμοδιότητας των Νομαρχών μερικών αντικειμένων αρμοδιότητας του Υπουργού Δημ. Έργων.
2. Τις δ/ξεις του Ν.Δ. 532/70 περί συμπληρώσεως των δ/ξεων περί διοικητικής αποκεντρώσεως.
3. Τις δ/ξεις του Ν.Δ. 712/70 και εκείνες του Β.Δ. 7121/70 και εκείνες του 677/71 περί τροποποιήσεως και συμπληρώσεως του Β.Δ. 712/70.
4. Το Ν. 1032/80 περί συστάσεως του Υπουργείου Χ.Ο.Π.
5. Το Ν. 1232/82 περί επαναφοράς σε ισχύ, τροποποίηση και συμπλήρωση των δ/ξεων του Ν.Δ. 4352/64 και άλλες δ/ξεις.
6. Τις 13905/721/24.6.82 και 24712/1248/21.6.82 κοινές

αποφάσεις των Υπουργών Προεδρίας και Χ.Ο.Π.

7. Τις δ/ξεις του Ν.Δ. του από 17.7.1923 «περί σχεδίων πόλεων» καθώς και τις ίδιες των άρθρων 18, 19, 20, 21 και 22 του Δ/τος της 3.4.1929 περί ΓΟΚ.

8. Την παρ. 2 άρθρο 1 του Π. Δ/τος 443 ΦΕΚ 165/17.11.83 περί μεταβίβασης αρμοδιότητας στους Νομάρχες, έγκρισης τροποποιήσεων ρυμοτομικών σχεδίων, και επιβολής προκηπίων.

9. Την Χ.8448/84 απόφαση Νομάρχη Αχαΐας «περί ανάθεσης άσκησης μέρους των αρμοδιοτήτων του, στον Προϊστάμενο Πολεοδομίας».

10. Το Δ/γμα έγκρισης 12.7.1975 ΦΕΚ 231Δ/6.10.1975 του σχεδίου πόλης της περιοχής.

11. Το έγγραφο με αρ. πρωτ. Χ.Ε. 137/1987 του Τ.Π. και Π.Ε. στο Σ.Χ.Ο.Π. Ν. Αχαΐας.

12. Τη γνωμοδότηση του Συμβουλίου Χ.Ο.Π. Ν. Αχαΐας που διατυπώθηκε στο πρακτικό 11/1987 θέμα 14ον, αποφασίζουμε:

Τροποποιούμε το σχέδιο πόλης Πατρών στην Β φάση της μεσημβρινής πλευράς και δημιουργούμε το 1867α οικοδ. τετρ. και συγκεκριμένα:

- α) Ο προς βορρά δρόμος έχει πλάτος 10.000 μέτρα,
  - β) Ο προς νότο δρόμος γίνεται πλάτους 26,00 μέτρα,
  - γ) όπως αυτά φαίνονται στο τοπογραφικό διάγραμμα του αρχ/να μηχ/κού Ιωσήφ Φανουράκη που συνοδεύει την απόφασή μας.
- Οι όροι δόμησης είναι αυτοί που ισχύουν στην περιοχή.  
 Η απόφαση αυτή να δημοσιευθεί στην Εφημερίδα της Κυβερνήσεως.

Πάτρα, 9 Ιουλίου 1987

Με εντολή Νομάρχη

Ο Προϊστάμενος

ΧΡΗΣΤΟΣ ΠΑΠΑΝΙΚΟΛΟΠΟΥΛΟΣ



Αριθ. 1596

Τροποποίηση της 296/28.1.1986 απόφασης Νομάρχη Πέλλας για την κατάταξη των οικισμών του Ν. Πέλλας, που έχουν πληθυσμό μέχρι 2000 κατοίκους, σε κατηγορίες και τον καθορισμό ειδικών όρων δομήσεως.

## Ο ΝΟΜΑΡΧΗΣ ΠΕΛΛΑΣ

Έχοντας υπόψη:

1. Τις διατάξεις του Ν. 1558/85 «Κυβέρνηση και Κυβερνητικά όργανα» και ειδικότερα τα άρθρα 24 και 27 αυτού.

2. Τις διατάξεις του Π.Δ. της 24.4.1985 (ΦΕΚ 181/Δ/85) για τον τρόπο καθορισμού ορίων οικισμών της χώρας μέχρι 2000 κατοίκους, κατηγορίες αυτών και καθορισμός όρων και περιορισμών δόμησης τους και ειδικότερα τα άρθρα 2 και 8 αυτού όπως τροποποιήθηκαν με το Π.Δ. της 14.2.1987 (ΦΕΚ 133/Δ/87).

3. Το έγγραφο του συλλόγου μηχανικών μελών του ΤΕΕ Ν. Πέλλας με αρ. 3/14.5.87.

4. Το έγγραφο του Πολεοδομικού Γραφείου Γιαννιτών με αρ. 893/

(2) 15.5.87.

5. Το 58343/3532/3.9.86 έγγραφο του Υπουργείου ΠΕ.ΧΩ.Δ.Ε. για τον χαρακτηρισμό ως παραδοσιακών 10 οικισμών του Νομού.

6. Την πράξη γνωμοδότησεως του Συμβουλίου Χωροταξίας Οικισμού και Περιβάλλοντος του Νομού με αριθ. 96/1987, αποφασίζουμε:

Η απόφαση μας με αρ. 296/28.1.1986 «κατάταξη των οικισμών του Ν. Πέλλας, που έχουν πληθυσμό κάτω από 2000 κατοίκους, σε κατηγορίες και καθορισμός ειδικών όρων δομήσεως» τροποποιείται και διατυπώνεται ως εξής:

## Άρθρο 1.

κατάταξη των οικισμών σε κατηγορίες

1. Κατατάσσονται ως προς τον βαθμό προστασίας οι οικισμοί του Νομού Πέλλας, που έχουν πληθυσμό μέχρι και 2000 κατοίκους στις κατηγορίες που αναφέρονται στους παρακάτω πίνακες I, II, και III:

## Π Ι Ν Α Κ Α Σ Ι

## ΑΔΙΑΦΟΡΟΙ ΟΙΚΙΣΜΟΙ

Επαρχία Αλωπηγιάς			Επαρχία Γιαννιτών			Επαρχία Έδεσσας		
Αρ.ΕΣΥΕ	Δήμος ή Κοινότητα	Οικισμός	Αρ.ΕΣΥΕ	Δήμος ή Κοινότητα	Οικισμός	Αρ.ΕΣΥΕ	Δήμος ή Κοινότητα	Οικισμός
59100102	Αριδαίας	Υδραία	59200102	Γιαννιτών	Αρχοντικό	59300103	Έδεσσας	Καίσαριανή
59110101	Αλύρου	Άλυρο	04	"	Βασιανό	04	"	Προάστειο
59110301	Αμάλου	Άμαλος	06	"	Νεπτοκαριά	59310303	Άρτισσας	Δροσιά
59110402	Βορεινού	Νεοχώρι	07	"	Πέσιανό	59310401	Αρσενίου	Αρσένιο
03	"	Πευκινό	08	"	Παραλίμνη	59310501	Άσπρου	Άσπρο
59110601	Δυροθέας	Δυροθέα	09	"	Πενταπλάτανο	59310601	Ερυτίν	Ερυθά
59111001	Ίδας	Ίδα	59210101	Αγ.Λουκά	Άγιος Λουκάς	59310701	Γραμματικού	Κ.Γραμματικό
59111101	Κρανέας	Κρανέα	59210201	Αγροσυκέας	Αγροσυκέα	59310801	Καρυδιάς	Καρυδιά
02	"	Λιθαριά	59210301	Αθύρων	Άθυρα	02	"	Κερασιές
59111201	Κωνσταντίας	Κωνσταντία	59210401	Ακραλίμνης	Ακραλίμνη	59310901	Λιποχωρίου	Λιποχώρι
59111501	Μεγαπλάτανου	Μεγαπλάτανος	59210601	Ανίδρου	Άνυδρο	59311001	Μαυροβουνίου	Μαυροβούνι
59111601	Μηλέας	Μηλέα	59210701	Αεού	Αεός	59311201	Ν.Ζωής	Νέα Ζωή
02	"	Ριζοχώριο	02	"	Ποντοχώρι	59311301	Μησίου	Μησί
59111701	Νερομίλων	Νερομίλοι	59210801	Αραβησσού	Αραβησός	59311501	Περαίας	Περαία
02	"	Πρόδρομος	59210901	Αχαδοχωρίου	Αχαδοχώρι	59311601	Πετραίας	Πετραία
59111901	Ξιφιανής	Ξιφιανή	59211101	Δάρνης	Δάρνη	02	"	Λουτροχώρι
59112102	Περδικεϊας	Λαγκαδιά	02	"	Αγ.Γεώργιος	03	"	Πλεύριμα
59112201	Πιπεριών	Πιπεριές	59211201	Δροσερού	Δροσερό	59311701	Πλατάνης	Πλατόνι
02	"	Άνω Ροδωνιά	59211301	Δυτικού	Δυτικό	59311801	Προφήτιστα	Προφήτιστα
		Μικροχώρι	59211401	Εσθβέλιων	Εσθβέλιτα	59311901	Ριζαρίου	Ριζάρι
59112301	Πολυκαρπίου	Πολυκάρπιο	02	"	Σταυροδόμι	59312001	Ριζού	Ριζό
59112501	Σαρακηνών	Σαρακηνοί	59212501	Καλής	Καλή	59312101	Σεβαστιανών	Σεβαστιανή
59112601	Σωφάνδρας	Σωφάνδρα	59211601	Καλλιπέλεως	Καλλιπόλη	59312301	Συπήρας	Συπήρα
59112701	Τσάκων	Τσάκοι	02	"	Σανδάλι	03	"	Μαργαρίτα
02	"	Κάτω Ροδωνιά	59211701	Καλυβίων	Καλύβια	05	"	Σάμαρι
03	"	Χρύσα	59212001	Λάκκας	Λάκκα	59312401	Φλαμουριάς	Φλαμουριά
59112801	Φιλίππειας	Φιλίππεια	59212101	Λιπαρού	Λιπαρό			
59113001	Χουσής	Χουσή	59212201	Μανδάλου	Μανδάλο			
			02	"	Μαύρο			
			59212301	Μελισσίου	Μελισσι			
			59212401	Μυλοτόπου	Ν.Μυλοτόπος			
			59212501	Νέας Πέλλας	Νέα Πέλλα			
			59212601	Π.Μυλοτόπου	Π.Μυλοτόπος			
			59212701	Παλαϊφύτου	Παλαϊφύτο			
			59212901	Πλαγιαρίου	Πλαγιάρι			
			59213001	Ραχίνας	Ραχίνα			
			02	"	Λειβαδίτσα			
			59213101	Τριφυλλίου	Τριφύλλι			
			02	"	Γυιοχώρι			

- 3 -

## Π Ι Ν Α Κ Α Σ ΙΙ

## ΕΝΔΙΑΦΕΡΟΝΤΕΣ ΟΙΚΙΣΜΟΙ

Επαρχία Αλωπκας			Επαρχία Γιαννιτσών			Επαρχία Έδεσσας		
Αρ. ΕΣΥΕ	Δήμος ή Κοινότητα	Οικισμός	Αρ. ΕΣΥΕ	Δήμος ή Κοινότητα	Οικισμός	Αρ. ΕΣΥΕ	Δήμος ή Κοινότητα	Οικισμός
59110401	Βορεινού	Βορεινό	59200103	Γιαννιτσών	Ασβεσταριό	59300102	Έδεσσας	Εκκλησιολύρι
59110502	Γαρεφίου	Κ. Γαρέφι	05	"	Ελευθεροχώρι	59310301	Άρνισσας	Άρνισσα
59110602	Δυροθέας	Αγία	59210501	Αμπελιών	Αμπελειές	02	"	Αγ. Δημήτριος
59110801	Θεοδωρακείου	Θεοδωράκι				59310702	Γραμματικού	Α. Γραμματικό
59110901	Θηριόπετρας	Θηριόπετρα				59311101	Μεσημερίου	Μεσημέρι
59111301	Λουτρακίου	Λουτράκι				59311401	Παναγίτσας	Παναγίτσα
59111401	Λυκοστάσιου	Λυκοστάσι				02	"	Ζέρβη
59111502	Μεγαπλατάνου	Μοναστηράκι				59311202	Σπηθρας	Λύκοι
59112001	Όριας	Όρια				59312402	Φλαμουριάς	Αγ. Φειτεινή
59112401	Προμάχων	Πρόμαχοι						
59112502	Σαρακηνοί	Κ. Καρυή						
59112901	Φούστανης	Φούστανη						

## Π Ι Ν Α Κ Α Σ ΙΙΙ

## Αξιόλογοι Οικισμοί

Επαρχία Αλωπκας			Επαρχία Γιαννιτσών			Επαρχία Έδεσσας		
Αρ. ΕΣΥΕ	Δήμος ή Κοινότητα	Οικισμός	Αρ. ΕΣΥΕ	Δήμος ή Κοινότητα	Οικισμός	Αρ. ΕΣΥΕ	Δήμος ή Κοινότητα	Οικισμός
59110201	Αρχαγγέλου	Αρχάγγελος	59212402	Ν. Μυλοτόπου	Καίμη	59310101	Αγ. Αθανασίου	Αγ. Αθανάσιος
59110501	Γαρεφίου	Άνω Γαρέφι				59310201	Άγρα	Άγρας
59111801	Ιθτίας	Ιθτία				59310304	Άρνισσας	Ξανόγειο
59111802	"	Λετοχώρι						
59112101	Περικλείας	Περικλεία						
02	"	Λαγκαδιά						

5. Η διαφορετική κατάταξη που τυχόν υπάρχει στις επί μέρους αποφάσεις καθορισμού των ορίων των παραπάνω οικισμών παύει να ισχύει από την ημέρα δημοσίευσης της απόφασης αυτής στην Εφημερίδα της Κυβέρνησης.

## Άρθρο 2.

## Ειδικοί όροι δόμησης.

1. Καθορίζονται ειδικοί όροι δόμησης:
  - 1.1. για τους οικισμούς του πίνακα Ι (αδιάφοροι) οι ειδικοί όροι δόμησης που αναγράφονται στο δελτίο αρχιτεκτονικής αναγνώρισης των αδιάφορων οικισμών (παράρτημα 1).
  - 1.2 για τους οικισμούς του πίνακα ΙΙ (ενδιαφέροντες) οι ειδικοί όροι δόμησης που αναγράφονται στο δελτίο αρχιτεκτονικής αναγνώρισης των ενδιαφερόντων οικισμών (παράρτημα 2).
  - 1.3. για τους οικισμούς του πίνακα ΙΙΙ (αξιόλογοι) οι ειδικοί όροι δόμησης που αναγράφονται στο δελτίο αρχιτεκτονικής αναγνώρισης των αξιόλογων οικισμών (παράρτημα 3).
2. Υποχρεωτικές ενδείξεις για κάθε κατηγορία οικισμών.
  - 2.1. Υποχρεωτικές ενδείξεις για την κατηγορία των οικισμών του πίνακα Ι (αδιάφοροι) είναι ο τρόπος κάλυψης των κτιρίων και οι ανοιχτοί εξώστες ως προς το μήκος τους.
  - 2.2. Υποχρεωτικές ενδείξεις για την κατηγορία των οικισμών των πινάκων ΙΙ (ενδιαφέροντες) και ΙΙΙ (αξιόλογοι) είναι οι αναφερόμενες στην παρ. 3 του άρθρου 8 Π.Δ. 24.4.85 (ΦΕΚ 181/Δ/85).
  - 2.3. Από τις περισσότερες της μιάς ενδείξεις για κάθε στοιχείο (χρώμα, υλικό, διάσταση κ.λπ.) θα επιλέγονται εκείνες που προσεγγίζουν περισσότερο τα παραδοσιακά πρότυπα της περιοχής.
3. Οι παρακάτω όροι ισχύουν για όλες τις κατηγορίες οικισμών εφ' όσον δεν ορίζεται διαφορετικά σε κάθε περίπτωση:

3.1. Απαγορεύεται η κατασκευή συνεχών εξωστών σε συνεχόμενες όψεις των κτιρίων. Κατ' εξαίρεση στους αδιάφορους ή ενδιαφέροντες οικισμούς και εφόσον επιβάλλεται από λόγους λειτουργικούς και αισθητικούς, επιτρέπεται η κατασκευή συνεχών εξωστών σε συνεχόμενες όψεις του κτιρίου καθώς και ο συμφηφισμός μέρους του μήκους εξωστών συνεχόμενων ελευθέρων όψεων των κτιρίων.

3.2. Η στέγη θα κατασκευάζεται με μορφή όμοια με τα παραδοσιακά πρότυπα της κάθε περιοχής (τετράκλινη, τρίκλινη, δίκλινη κ.λπ.).

3.3. Επιτρέπεται με έγκριση της Επιτροπής Πολεοδομικού και Αρχιτεκτονικού Ελέγχου (Ε.Π.Α.Ε.) να κατασκευάζονται κτίρια με μορφολογία διαφορετική από αυτήν που προκύπτει από τα δελτία αρχιτεκτονικής αναγνώρισης (παράρτημα 1, 2, και 3) εφόσον η προτεινομένη μορφή τους ως προς την σύνθεση όγκων, την κλίμακα, τις αναλογίες, τα υλικά κ.λπ. κρίνεται αξιόλογη και εντάσσεται αρμονικά στον περιβάλλοντα χώρο.

3.4. Στα οικοπέδα που παρουσιάζουν κλίση επιτρέπεται για λόγους λειτουργικούς και αισθητικούς αύξηση του ύψους του κτιρίου μέχρι τα 8,50 μέτρα στο χαμηλότερο σημείο της τομής του περιγράμματος της κατόψεως του κτιρίου με το φυσικό ή το διαμορφώμενο σύμφωνα με την παρ. 1 του άρθρου 17 του ΓΟΚ έδαφος.

3.5. Στους αξιόλογους οικισμούς οι αναλογίες των ανοιγμάτων 1:2,5 και 1:1,5 δεν είναι υποχρεωτικές για τους ισόγειους ορόφους των οποίων η χρήση είναι καταστήματα ή αποθήκες.

## Άρθρο 3.

## Παράρτηματα.

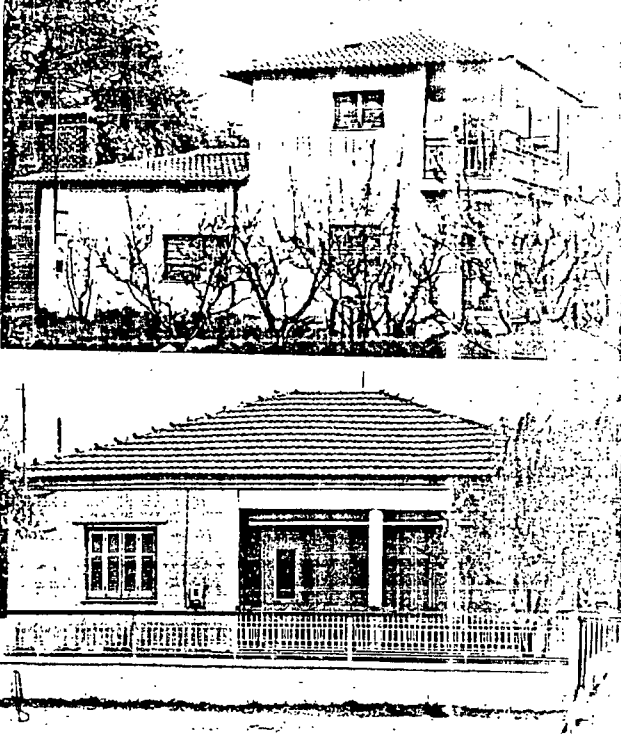
Ι ΔΙΑΦΟΡΟΙ ΟΙΚΙΣΜΟΙ

ΟΡΘ	ΣΤΟΙΧΕΙΑ ΤΟΥ ΚΤΙΡΙΟΥ	ΙΣΟΓΕΙΟ		Α' ΟΡΟΦ.		Β' ΟΡΟΦ.		ΠΑΡΑΤΗΡΗΣΕΙΣ
		ΥΛΙΚ.	ΧΡΩΜ.	ΥΛΙΚ.	ΧΡΩΜ.	ΥΛΙΚ.	ΧΡΩΜ.	
I	ΚΥΡΙΑΡΧΟΣ ΤΥΠΟΣ	2	α.χ.α	2	α.χ.α	2	α.χ.α	Παραδείγματα στον κήπο του αναρτημένου παραρτήματος
	1. νεύσο	2.3	α.χ.α	2.3	α.χ.α	2.3	α.χ.α	Αναρτημένο παραρτήμα του σελ. 24
	2. κωνοειδήματα	1.2.3	α.χ.α	1.2.3	α.χ.α	1.2.3	α.χ.α	Αναρτημένο παραρτήμα του σελ. 24
	3. παραστάδες	—	—	—	—	—	—	Αναρτημένο παραρτήμα του σελ. 24
II	4. φουρούσια	—	—	—	—	—	—	Αναρτημένο παραρτήμα του σελ. 24
	5. αετώματα	2	α.χ.δ	2	α.χ.δ	2	α.χ.δ	Αναρτημένο παραρτήμα του σελ. 24
III	6. κωνοειδές	1.2.4	α.χ.δ	1.2.4	α.χ.δ	1.2.4	α.χ.δ	Αναρτημένο παραρτήμα του σελ. 24

Θ	ΠΕΡΙΓΡΑΦΗ	ΥΠΟΜΗΝΑ - ΚΩΔΙΚΑΣ ΣΥΜΒΟΛΙΚΩΝ ΑΡΙΘΜΩΝ
1.	ισογειατος φηλας	5. ΠΛΑΚΕΣ ΠΕΤΡΙΝΕΣ
2.	ισογειατος χαυηλας	6. ΚΕΡΑΜΙΔΙΑ ΒΥΖΑΝΤΙΝΑ
3.	θλας τρβηλας	7. ΚΕΡΑΜΙΔΙΑ ΓΑΛΙΚΑ
4.	—	8. ΑΜΜΑΡΙΝΑ
5.	—	9. ΣΙΔΗΡΟΣ ΣΥΜΠΑΓΗΣ
6.	—	10. ΧΩΜΑ
7.	—	11. ΜΕΤΑΛΛΑ ΓΕΥΙΕΣ
8.	—	12. ΜΟΡΦΟΣΤΑΤΙΚΑ ΚΑΙ ΤΕΡΜΑΤΑ ΕΠΙΤΟΙΧΙΩΝ

ΧΡΩΜΑ	Α	Β	Γ	Δ	Ε	Ζ	Η	Θ	Ι	Κ	Λ	Μ	Ν	Ξ	Ο
α	ΛΕΥΚΟ	β	ΜΑΥΡΟ	γ	ΚΟΚΚΙΝΟ	δ	ΜΠΛΕ	ε	ΚΙΤΡΙΝΟ	ς	ΚΑΦΕ	ζ	ΚΕΡΑΜΙΔΙ	η	ΑΟΥΛΑΚΙ
β	—	—	—	—	—	—	—	—	—	—	—	—	—	—	—
γ	—	—	—	—	—	—	—	—	—	—	—	—	—	—	—
δ	—	—	—	—	—	—	—	—	—	—	—	—	—	—	—
ε	—	—	—	—	—	—	—	—	—	—	—	—	—	—	—
ς	—	—	—	—	—	—	—	—	—	—	—	—	—	—	—
ζ	—	—	—	—	—	—	—	—	—	—	—	—	—	—	—
η	—	—	—	—	—	—	—	—	—	—	—	—	—	—	—
θ	—	—	—	—	—	—	—	—	—	—	—	—	—	—	—
ι	—	—	—	—	—	—	—	—	—	—	—	—	—	—	—
κ	—	—	—	—	—	—	—	—	—	—	—	—	—	—	—
λ	—	—	—	—	—	—	—	—	—	—	—	—	—	—	—
μ	—	—	—	—	—	—	—	—	—	—	—	—	—	—	—
ν	—	—	—	—	—	—	—	—	—	—	—	—	—	—	—
ξ	—	—	—	—	—	—	—	—	—	—	—	—	—	—	—
ο	—	—	—	—	—	—	—	—	—	—	—	—	—	—	—

ΦΩΤ. ΚΑΤΑ ΤΗΝ ΚΡΙΣΗ ΤΟΥ ΚΕΛΕΤΗΤΗ



ΑΔΙΑΦΟΡΟΙ ΟΙΚΙΣΜΟΙ

Παράρτημα 1, σελ. 24  
ΔΕΛΤΙΟ ΑΡΧΙΤΕΚΤΟΝΙΚΗΣ ΑΝΑΓΡΑΦΗΣ ΟΙΚΙΣΜΩΝ ΚΑΤΗΓΟΡΙΑΣ Ι

ΟΡΘ	ΣΤΟΙΧΕΙΑ ΤΟΥ ΚΤΙΡΙΟΥ	ΙΣΟΓΕΙΟ		Α' ΟΡΟΦΟΣ		Β' ΟΡΟΦΟΣ		ΠΑΡΑΤΗΡΗΣΕΙΣ
		ΥΛΙΚ.	ΧΡΩΜ.	ΥΛΙΚ.	ΧΡΩΜ.	ΥΛΙΚ.	ΧΡΩΜ.	
A	ΚΥΡΙΑΡΧΟΣ ΤΥΠΟΣ	6.7	α.χ.δ	—	—	—	—	—
	1. στεγνός μονοκλιτικός	—	—	—	—	—	—	—
	2. στεγνός δικλιτικός	—	—	6.7	α.χ.δ	—	—	—
	3. στεγνός τετρακλιτικός	—	—	—	—	—	—	—
B	4. δώματος	—	—	—	—	—	—	—
	5. θόλου	—	—	—	—	—	—	—
Γ	1. κύρια όψη	1.2	α.χ.δ	1.2	α.χ.δ	1.2	α.χ.δ	—
	2. λοιπές όψεις	—	—	—	—	—	—	—
	3. —	—	—	—	—	—	—	—
	4. —	—	—	—	—	—	—	—
Δ	1. ανοιχτός σκαλιστός	—	—	2.	α.χ.δ	2.	α.χ.δ	—
	2. ανοιχτός κολυμπήσας	1.2	α.χ.δ	—	—	—	—	—
	3. κλειστός	—	—	—	—	—	—	—
	4. σπιδ-χανιάτι	1.2	α.χ.δ	—	—	—	—	—
Ε	5. —	—	—	—	—	—	—	—
	1. εδάτων	1.2	α.χ.δ	1.2	α.χ.δ	1.2	α.χ.δ	—
	2. εδαφικής σκάλας	—	—	—	—	—	—	—
	3. δώματος	—	—	—	—	—	—	—
ΣΤΟΙΧΕΙΑ	4. —	—	—	—	—	—	—	—
	1. ποσοτή αναλύσεων	≤ 60	α.χ.δ	≤ 40	α.χ.δ	≤ 40	α.χ.δ	—
	2. οριζόντιο πόκελ	1.2	α.χ.δ	1.2	α.χ.δ	1.2	α.χ.δ	—
	3. τοξωτό πόκελ	—	—	—	—	—	—	—
Ζ	4. —	—	—	—	—	—	—	—
	1. τσιμεντοβάθ	3.	α.χ.δ	3.	α.χ.δ	3.	α.χ.δ	—
	2. κωνοειδές	—	—	—	—	—	—	—
	3. παραστάδα	3.4.	α.χ.δ	3.4.	α.χ.δ	3.4.	α.χ.δ	—
ΑΡΧΙΤΕΚΤΟΝΙΚΑ	4. με καμία	—	—	—	—	—	—	—
	5. με οργάνη	—	—	—	—	—	—	—
ΑΡΧΙΤΕΚΤΟΝΙΚΑ	6. ευρόμενο εντοιχισμένο	—	—	—	—	—	—	—
	—	—	—	—	—	—	—	—

Παραδείγματα στον κήπο του αναρτημένου παραρτήματος του σελ. 24

Αναρτημένο παραρτήμα του σελ. 24

Αναρτημένο παραρτήμα του σελ. 24

Αναρτημένο παραρτήμα του σελ. 24

Αναρτημένο παραρτήμα του σελ. 24

Αναρτημένο παραρτήμα του σελ. 24

Αναρτημένο παραρτήμα του σελ. 24

Αναρτημένο παραρτήμα του σελ. 24

Αναρτημένο παραρτήμα του σελ. 24

Αναρτημένο παραρτήμα του σελ. 24

ΥΠΟΧΡΩΣΗ ΕΝΔΕΙΞΕΙΣ

- 8 -

Π ΕΝΔΙΑΦΕΡΟΝΤΕΣ ΟΙΚΙΣΜΟΙ

παράρτημα 2 σελ. 2η

Φ/Α	ΣΤΟΙΧΕΙΑ ΤΟΥ ΚΤΙΡΙΟΥ	ΙΣΟΓΕΙΟ		Α' ΟΡΟΦ.		Β' ΟΡΟΦ.		ΠΑΡΑΤΗΡΗΣΕΙΣ
		ΥΛΙΚ.	ΧΡΟΜ.	ΥΛΙΚ.	ΧΡΟΜ.	ΥΛΙΚ.	ΧΡΟΜ.	
Η	ΚΥΛΙΝΔΡΟΣ ΤΥΠΟΣ	2	α.χ.λ.	2	α.χ.λ.	2	α.χ.λ.	ΠΑΡΑΤΗΡΗΣΕΙΣ
	1. ΥΕΛΟΣ	2.3	α.χ.λ.	2.3	α.χ.λ.	2.3	α.χ.λ.	ΛΕΠΤΟΜΕΡΕΙΣ
	2. ΚΟΡΥΖΩΜΑΤΑ	1.2.3	α.χ.λ.	1.2.3	α.χ.λ.	1.2.3	α.χ.λ.	παραδείγματα στον χώρο αναρτημένων αρχιτεκτονικών φωτογραφιών των οριζώντων του νομού.
	3. ΠΑΡΑΣΤΑΔΕΣ	—	—	—	—	—	—	—
	4. ΦΟΥΡΟΥΣΙΑ	2	α.χ.δ.	2	α.χ.δ.	2	α.χ.δ.	—
	5. ΑΣΤΩΜΑΤΑ	1.2	α.χ.δ.	1.2	α.χ.δ.	1.2	α.χ.δ.	—
6. ΚΑΥΛΩΔΕΣ	—	—	—	—	—	—	—	

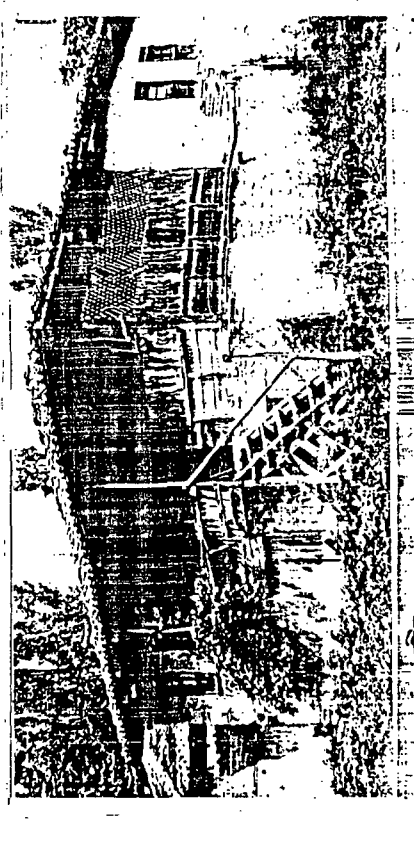
1. ΠΑΝΘΡΟΤΟΙΧΟΣ ΨΗΛΟΣ	1.2	α.χ.
2. ΠΑΝΘΡΟΤΟΙΧΟΣ ΧΑΜΗΛΟΣ	>>	>>
3. ΜΕΝΟΥΣΤΟΙΧΟΣ ΧΑΜΗΛΟΣ	1.2	α.χ.
3. ΜΕΝΟΥΣΤΟΙΧΟΣ ΧΑΜΗΛΟΣ	3.3	α.χ.

ΥΠΟΜΗΝΙΑ - ΚΩΔΙΚΑΣ ΣΥΜΒΟΛΙΚΩΝ ΑΡΙΘΜΩΝ ΚΑΤΗ

ΑΡΙΘΜΟΣ	ΣΥΜΒΟΛΙΚΟ	ΣΥΜΠΛΗΡΩΣΗ
1	ΠΕΤΡΑ	5 ΠΛΑΚΕΣ ΠΕΤΡΙΝΕΣ
2	ΣΟΒΑΣ - ΚΟΝΙΑΜΑ	6 ΚΕΡΑΜΙΔΙΑ ΒΥΖΑΝΤΙΝΑ
3	ΞΥΛΟ	7 ΚΕΡΑΜΙΔΙΑ ΓΑΛΙΚΑ
4	ΤΟΥΒΛΟ	8 ΛΑΜΑΡΙΝΑ

ΧΡΩΜΑ	ΑΡΙΘΜΟΣ	ΣΥΜΒΟΛΙΚΟ
α	Ε	ΟΜΠΡΑ
β	Λ	ΚΟΚΚΙΝΟ
γ	Π	ΜΠΛΕ
δ	Θ	ΚΙΤΡΙΝΟ
ε	Η	ΚΑΦΕ
ζ	Ζ	ΚΕΡΑΜΙΔΙ
η	Λ	ΛΟΥΛΑΚΙ
θ	Ξ	ΦΥΣΙΚΟ ΞΥΛΟΥ

ΦΩΤ. ΚΑΤΑ ΤΗΝ ΚΡΙΣΗ ΤΟΥ ΜΕΛΕΤΗΤΗ



ΦΩΤ. ΚΥΡΙΑΡΧΟΥ ΤΥΠΟΥ

- 7 -

ΕΝΔΙΑΦΕΡΟΝΤΕΣ ΟΙΚΙΣΜΟΙ

παράρτημα 2 σελ. 1η

ΔΕΛΤΙΟ ΑΡΧΙΤΕΚΤΟΝΙΚΗΣ ΑΝΑΓΡΑΦΗΣ ΟΙΚΙΣΜΩΝ ΚΑΤΗΓΟΡΙΑΣ Π

ΣΥΣΤΗΜΑ ΔΟΜΗΣΗΣ

Φ/Α	ΣΤΟΙΧΕΙΑ ΤΟΥ ΚΤΙΡΙΟΥ	ΙΣΟΓΕΙΟ		Α' ΟΡΟΦΟΣ		Β' ΟΡΟΦΟΣ		ΠΑΡΑΤΗΡΗΣΕΙΣ
		ΥΛΙΚ.	ΧΡΟΜ.	ΥΛΙΚ.	ΧΡΟΜ.	ΥΛΙΚ.	ΧΡΟΜ.	
Α	ΚΥΡΙΑΡΧΟΣ ΤΥΠΟΣ	5.6.7	α.χ.λ.	—	—	—	—	ΠΑΡΑΤΗΡΗΣΕΙΣ
	1. ΣΤΕΓΗΣ ΜΟΝΟΚΛΙΤΗΣ	>>	>>	5.6.7	α.χ.λ.	5.6.7	α.χ.λ.	—
	2. ΣΤΕΓΗΣ ΔΙΑΚΛΙΤΗΣ	>>	>>	>>	>>	>>	>>	—
	3. ΣΤΕΓΗΣ ΤΕΤΡΑΚΛΙΤΗΣ	>>	>>	>>	>>	>>	>>	—
	4. ΔΩΜΑΤΟΣ	—	—	—	—	—	—	—
	5. ΘΩΛΟΥ	—	—	—	—	—	—	—
Β	1. ΚΥΛΙΝΔΡΟΣ	1.2	α.χ.λ.	1.2	α.χ.λ.	1.2	α.χ.λ.	—
	2. ΛΟΙΠΕΣ ΘΗΛΕΣ	>>	>>	>>	>>	>>	>>	—
	3.	>>	>>	>>	>>	>>	>>	—
	1. ΑΝΟΙΧΤΟΣ ΑΚΑΛΥΠΤΟΣ	—	—	—	—	—	—	—
	2. ΑΝΟΙΧΤΟΣ ΚΑΛΥΜΕΝΟΣ	1.2	α.χ.	2	α.χ.	2	α.χ.	—
Γ	3. ΚΛΕΙΣΤΟΣ	—	—	>>	>>	>>	>>	—
	4. ΣΤΟΔ-ΧΑΛΙΔΙ	1.2	α.χ.	>>	>>	>>	>>	—
	5.	>>	>>	>>	>>	>>	>>	—
	1. ΕΣΩΤΩΝ	2.3	α.χ.λ.	2.3	α.χ.λ.	2.3	α.χ.λ.	—
	2. ΕΞΩΤΕΡΙΚΗΣ ΣΚΑΛΟΣ	9.12	α.χ.λ.	9.12	α.χ.λ.	9.12	α.χ.λ.	—
Δ	3. ΔΩΜΑΤΟΣ	>>	>>	>>	>>	>>	>>	—
	4.	>>	>>	>>	>>	>>	>>	—
	1. ΕΣΩΤΕΡΑ ΑΝΟΙΓΜΑΤΩΝ	≤ 40%	α.χ.λ.	≤ 40%	α.χ.λ.	≤ 40%	α.χ.λ.	—
	2. ΟΡΙΖΩΝΤΙΟ ΠΡΕΚΙ	1.2.3	α.χ.λ.	1.2.3	α.χ.λ.	1.2.3	α.χ.λ.	—
Ε	3. ΠΛΗΚΚΑΛΙΚΟ ΠΡΕΚΙ	—	—	—	—	—	—	—
	4.	—	—	—	—	—	—	—
	1. ΤΟΜΠΛΩΜΑΤΑ	3	α.χ.λ.	3	α.χ.λ.	3	α.χ.λ.	—
	2. ΚΟΙΛΩΜΑΤΑ	>>	>>	>>	>>	>>	>>	—
Ζ	3. ΠΕΡΟΙΔΩΜΑΤΑ	3.12	α.χ.λ.	3.12	α.χ.λ.	3.12	α.χ.λ.	—
	4. ΜΕ ΚΑΛΥΤΑ	>>	>>	>>	>>	>>	>>	—
	5. ΜΕ ΟΞΥΓΩΝ	>>	>>	>>	>>	>>	>>	—
	6. ΕΥΡΟΜΕΝΟ ΕΠΙΤΟΚΙΣΜΕΝΟ	>>	>>	>>	>>	>>	>>	—
	7. ΠΑΡΑΒΕΙΓΜΑΤΑ ΣΤΟΝ ΧΩΡΟ ΤΩΝ ΑΝΑΓΡΑΦΩΝ ΤΩΝ ΑΡΧΙΤΕΚΤΟΝΙΚΩΝ ΟΙΚΙΣΜΩΝ ΤΟΥ ΝΟΜΟΥ	>>	>>	>>	>>	>>	>>	—

υποχρεωτικές ενδείξεις

ΠΑΡΑΡΤΗΜΑ

Άρθρο 4.

Η απόφαση αυτή μαζί με τα δελτία αρχιτεκτονικής αναγνώρισης των οικισμών (παράρτηματα 1,2, και 3) να δημοσιευθεί στην Εφημερίδα της Κυβέρνησης (άρθρο 8 Π.Δ. 24.4.85).

Η ισχύς της αρχίζει από την δημοσίευσή της.

Η απόφαση αυτή να δημοσιευθεί στην Εφημερίδα της Κυβερνή-

Εδεσσα, 3 Ιουλίου 1987

Ο Νομάρχης  
ΝΙΚ. ΜΑΚΡΑΚΗΣ

III ΑΞΙΟΛΟΓΟΙ ΟΙΚΙΣΜΟΙ παράρτημα 3 σελ.2η

Α.Π.	ΣΤΟΙΧΕΙΑ ΤΟΥ ΚΤΙΡΙΟΥ ΚΥΡΙΑΡΧΟΣ ΤΥΠΟΣ	ΙΣΟΓΕΙΟ		Α' ΟΡΟΣ.		Β' ΟΡΟΣ.		ΠΑΡΑΤΗΡΗΣΕΙΣ ΛΕΙΤΟΝΟΜΕΙΣ
		ΥΛΙΚ.	ΧΡΩΜ.	ΥΛΙΚ.	ΧΡΩΜ.	ΥΛΙΚ.	ΧΡΩΜ.	
1.	1. νεκρό	2	α.χ. δ.ζ.λ.	2	α.χ. δ.ζ.λ.	2	α.χ. δ.ζ.λ.	παραδείγματα αναγνωρίσιμα αναγνωρίσιμα φρεστωμένα των οπισθίων του νομού.
2.	2. κοινολόγια	2.3	α.χ. δ.ζ.λ.	2.3	α.χ. δ.ζ.λ.	2.3	α.χ. δ.ζ.λ.	
3.	3. παρασάδες	1.2.3	>>	1.2.3	>>	1.2.3	>>	
4.	4. φουρούσια	—	—	2.3	α.χ. δ.ζ.λ.	2.3	α.χ. δ.ζ.λ.	
5.	5. αετώματα	2	α.χ. δ.ζ.λ.	2	α.χ. δ.ζ.λ.	2	α.χ. δ.ζ.λ.	
6.	6. καυκάδες	4.2.	α.χ. δ.ζ.λ.	4.2.	α.χ. δ.ζ.λ.	4.2.	α.χ. δ.ζ.λ.	ακ(100)

Θ	1. μονότολκος ψηλός	1.2.	α.χ. δ.ζ.λ.
2.	2. μονότολκος χαμηλός	>>	>>
3.	3. κίχελι-δωμάτια	9.	α.χ. δ.ζ.λ.

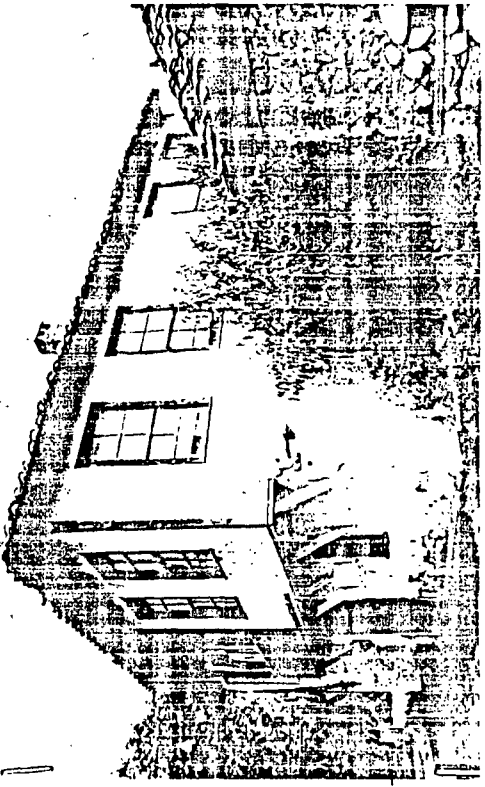
ΥΠΟΜΗΜΑ - ΚΩΔΙΚΑΣ ΣΥΜΒΟΛΙΚΩΝ ΑΡΙΘΜΩΝ ΚΑΤΗ

ΥΛΙΚΑ	5. ΠΛΑΚΕΣ ΠΕΤΡΙΝΕΣ	9	ΣΙΔΗΡΟΣ ΣΥΜΠΛΕΓΜΑ
1	1. ΠΕΤΡΑ	5	5. ΚΕΡΑΜΙΔΙΑ ΒΥΖΑΝΤΙΝΑ
2	2. ΣΟΒΑΣ-ΚΟΝΙΑΜΑ	6	6. ΚΕΡΑΜΙΔΙΑ ΓΑΛΛΙΚΑ
3	3. ΞΥΛΟ	7	7. ΚΕΡΑΜΙΔΙΑ ΓΑΛΛΙΚΑ
4	4. ΤΟΥΒΛΟ	8	8. ΛΑΜΑΡΙΝΑ

ΧΡΩΜΑ	ε	ΟΜΠΡΑ	π	ΚΑΘΕ
α	α. ΛΕΥΚΟ	1	1. ΚΟΚΚΙΝΟ	ζ
β	β. ΜΑΥΡΟ	2	2. ΜΠΛΕ	η
γ	γ. ΓΡΥΖΟ	3	3. ΚΙΤΡΙΝΟ	θ
δ	δ. ΩΧΡΑ	4	4. ΚΙΤΡΙΝΟ	ι

ΦΩΤ. ΚΑΤΑ ΤΗΝ ΚΡΙΣΗ ΤΟΥ ΜΕΛΕΤΗΤΗ



III ΑΞΙΟΛΟΓΟΙ ΟΙΚΙΣΜΟΙ παράρτημα 3 σελ.1η

Α.Π.	ΣΤΟΙΧΕΙΑ ΤΟΥ ΚΤΙΡΙΟΥ ΚΥΡΙΑΡΧΟΣ ΤΥΠΟΣ	ΙΣΟΓΕΙΟ		Α' ΟΡΟΣΟΣ		Β' ΟΡΟΣΟΣ		ΠΑΡΑΤΗΡΗΣΕΙΣ ΛΕΙΤΟΝΟΜΕΙΣ
		ΥΛΙΚ.	ΧΡΩΜ.	ΥΛΙΚ.	ΧΡΩΜ.	ΥΛΙΚ.	ΧΡΩΜ.	
1.	1. στεγνά μονότολκος	5.6.7	α.χ. δ.ζ.λ.	5.6.7	α.χ. δ.ζ.λ.	5.6.7	α.χ. δ.ζ.λ.	ακ(100)
2.	2. στεγνά διτολκος	>>	>>	>>	>>	>>	>>	ακ(100)
3.	3. στεγνά τετρατολκος	>>	>>	>>	>>	>>	>>	ακ(100)
4.	4. δώματα	—	—	—	—	—	—	ακ(100)
5.	5. θάλας	—	—	—	—	—	—	ακ(100)
6.	6. κύρια όψη	1.2.	α.χ. δ.ζ.λ.	1.2.	α.χ. δ.ζ.λ.	1.2.	α.χ. δ.ζ.λ.	ακ(100)
7.	7. λοιπές όψεις	>>	>>	>>	>>	>>	>>	ακ(100)
8.	8. —	—	—	—	—	—	—	ακ(100)
9.	9. ανοιχτός σκάμπος	—	—	—	—	—	—	ακ(100)
10.	10. ανοιχτός κλεισμένος	1.2.	α.χ. δ.ζ.λ.	2.	α.χ. δ.ζ.λ.	2.	α.χ. δ.ζ.λ.	ακ(100)
11.	11. κλειστός	—	—	>>	>>	>>	>>	ακ(100)
12.	12. σταθ-χαγιάτι	1.2.	α.χ. δ.ζ.λ.	>>	>>	>>	>>	ακ(100)
13.	13. εξωστών	2.3.	α.χ. δ.ζ.λ.	2.3.	α.χ. δ.ζ.λ.	2.3.	α.χ. δ.ζ.λ.	ακ(100)
14.	14. εσωτερικής σκάλας	>>	>>	>>	>>	>>	>>	ακ(100)
15.	15. δώματος	—	—	—	—	—	—	ακ(100)
16.	16. —	—	—	—	—	—	—	ακ(100)
17.	17. ποσοτά αναλημάτων	≤ 60 %	α.χ. δ.ζ.λ.	≤ 40 %	α.χ. δ.ζ.λ.	≤ 40 %	α.χ. δ.ζ.λ.	ακ(100)
18.	18. οριζόντιο πάξι	1.2.3	α.χ. δ.ζ.λ.	1.2.3	α.χ. δ.ζ.λ.	1.2.3	α.χ. δ.ζ.λ.	ακ(100)
19.	19. ημικυκλικό πάξι	—	—	—	—	—	—	ακ(100)
20.	20. τοξωτό πάξι	—	—	—	—	—	—	ακ(100)
21.	21. —	—	—	—	—	—	—	ακ(100)
22.	22. ταπιδωτά	3.	α.χ. δ.ζ.λ.	3.	α.χ. δ.ζ.λ.	3.	α.χ. δ.ζ.λ.	ακ(100)
23.	23. κροσσωτά	>>	>>	>>	>>	>>	>>	ακ(100)
24.	24. περασιωτά	—	—	—	—	—	—	ακ(100)
25.	25. με καλτσα	3.	α.χ. δ.ζ.λ.	3.	α.χ. δ.ζ.λ.	3.	α.χ. δ.ζ.λ.	ακ(100)
26.	26. με φεγγίτη	>>	>>	>>	>>	>>	>>	ακ(100)
27.	27. ευρόμενα εντοιχισμένα	>>	>>	>>	>>	>>	>>	ακ(100)

ακ(100) είναι ενδεικτικές ενδείξεις