

# ΕΦΗΜΕΡΙΣ ΤΗΣ ΚΥΒΕΡΝΗΣΕΩΣ

## ΤΗΣ ΕΛΛΗΝΙΚΗΣ ΔΗΜΟΚΡΑΤΙΑΣ

ΑΘΗΝΑ  
31 ΔΕΚΕΜΒΡΙΟΥ 1992

ΤΕΥΧΟΣ ΤΕΤΑΡΤΟ

ΑΡΙΘΜΟΣ ΦΥΛΛΟΥ  
1373

### ΠΕΡΙΕΧΟΜΕΝΑ

### ΠΟΛΕΟΔΟΜΙΑ

### ΑΠΟΦΑΣΕΙΣ

- Έγκριση γενικού πολεοδομικού σχεδίου (Γ.Π.Σ.) του οικισμού Οβριάς της Κοινότητας Οβριάς (Ν. Αχαΐας) ..... 1  
Έγκριση γενικού πολεοδομικού σχεδίου του δήμου Καρπενησίου (Ν. Ευρυτανίας) ..... 2

### ΠΟΛΕΟΔΟΜΙΑ

### ΑΠΟΦΑΣΕΙΣ

- Αριθ. 79712/5154 (1)  
Έγκριση γενικού πολεοδομικού σχεδίου (Γ.Π.Σ.) του οικισμού Οβριάς της Κοινότητας Οβριάς (Ν. Αχαΐας).

#### Ο ΥΠΟΥΡΓΟΣ

#### ΠΕΡΙΒΑΛΛΟΝΤΟΣ ΧΩΡΟΤΑΞΙΑΣ ΚΑΙ ΔΗΜ. ΕΡΓΩΝ

Έχοντας υπόψη:

1. Τις διατάξεις του άρθρου 3 του Ν. 1337/1983 «Επέκταση πολεοδομικών σχεδίων, οικιστική ανάπτυξη και σχετικές ρυθμίσεις» (Α' 33).
2. Τις διατάξεις του εδ. ιδ της παρ. 1 του άρθρου 23 του Ν. 1558/1985 «Κυβέρνηση και Κυβερνητικά Όργανα» (Α' 137).
3. Τις διατάξεις της παρ. 1 του άρθρου 19 του Ν. 1849/1989 «Επέκταση και συμπλήρωση των στεγαστικών προγραμμάτων του Οργανισμού Εργατικής Κατοικίας και άλλες διατάξεις» (Α' 113).
4. Τις διατάξεις του άρθρου 41 του Ν. 1975/1991 «Είσοδος - έξοδος, παραμονή, εργασία, απέλαση αλλοδαπών, διαδικασία αναγνώρισης αλλοδαπών προσφύγων και άλλες διατάξεις» (Α' 184).
5. Την Υ. 1503/1991 απόφαση του Πρωθυπουργού και του Υπουργού Περιβάλλοντος, Χωροταξίας και Δημοσίων Έργων «Καθορισμός αρμοδιοτήτων του Υπουργού Περιβάλλοντος Χωροταξίας και Δημοσίων Έργων Χρήστου Κατσιγιάννη» (Β 702).
- ✓6. Την υπ' αριθμ. 80312/4418/9.11.88 απόφαση του Υπουργού Περιβάλλοντος, Χωροταξίας και Δημοσίων Έργων «Κίνηση της διαδικασίας σύνταξης του Γενικού Πολεοδομικού Σχεδίου Οβριάς (Ν. Αχαΐας) (Δ' 63).
7. Το υπ' αριθμ. 55/21.3.88 έγγραφο του Τ.Π. και Π.Ε. Ν. Αχαΐας προς τους αρμόδιους φορείς.
8. Το υπ' αριθμ. 1991/27.4.88 έγγραφο του Δασαρχείου Πατρών.
9. Το υπ' αριθμ. 969 Φ. 7028/6.5.88 έγγραφο της Διοίκησης της Υπηρεσίας πώλεως Πατρών.
10. Το υπ' αριθμ. ΔΟΤΜ 727/19.5.88 έγγραφο του οργανισμού Εργατικής Κατοικίας (ΟΕΚ).
11. Το υπ' αριθμ. 533377/16.9.88 έγγραφο του Ελληνικού Οργανισμού Τουρισμού (ΕΟΤ).
12. Το υπ' αριθμ. 1349/12.5.88 έγγραφο του Ιου γραφείου Πρωτοβάθμιας Εκπαίδευσης - Νομαρχίας Αχαΐας.

13. Το υπ' αριθμ. Ζ. 5170/24.5.1988 έγγραφο της Δ/σης Γεωργίας Νομ. Αχαΐας.

14. Το υπ' αριθ. 835/14.6.1988 έγγραφο της 2ης ΔΕΚΕ Πατρών - Περιφέρειας Δυτ. Ελλάδας.

15. Την υπ' αριθ. 316/88 γνωμοδότηση του Δημοτικού Συμβουλίου Πατρών.

16. Την υπ' αριθ. 41/88 γνωμοδότηση του Κοινοτικού Συμβουλίου Οβριάς.

17. Το γεγονός ότι οι υπόλοιποι φορείς δεν απάντησαν μέχρι σήμερα.

18. Την υπ' αριθ. 1 (πρακ. 15) 26.3.88 γνωμοδότηση του Συμβουλίου της Χωροταξίας Οικισμού και Περιβάλλοντος, Ν. Αχαΐας.

19. Τις διατάξεις του άρθρου 29Α του Ν. 1558/1985, όπως αυτό προστέθηκε με το άρθρο 27 του Ν. 2081/92 (Α' 154), και το γεγονός ότι από τις διατάξεις αυτής της απόφασης δεν προκαλείται δαπάνη σε βάρος του κρατικού προϋπολογισμού, αποφασίζουμε:

Εγκρίνεται το Γενικό Πολεοδομικό Σχέδιο (Γ.Π.Σ.) του οικισμού Οβριάς της Κοιν. Οβριάς, (ν. Αχαΐας), όπως τα όριά του προσδιορίζονται με κόκκινη γραμμή στον χάρτη Π-1.5 σε κλίμακα 1:5000. Κυρίως το ως άνω σχέδιο περιλαμβάνει:

Α. Την πολεοδομική οργάνωση του οικισμού για 7.800 κατοίκους (πληθυσμός χωρητικότητας για την επόμενη πενταετία) με:

α. Την επέκταση του σχεδίου σε εκτάσεις πυκνοδομημένες και αραιοδομημένες εντός οικισμού προ του 23 και εκτός αυτού, συνολικής έκτασης 214 στρ. και την οργάνωση σε τρεις (3) πολεοδομικές ενότητες με μέση πυκνότητα και μέσο συντελεστή δόμησης, όπως φαίνεται στο χάρτη

Π-1.5 σε κλίμακα 1:5.000 ως εξής:

Πολεοδομική ενότητα	Μέσος Συντελεστής	Μέση πυκνότητα
Π.Ε Λεύκα	0,8	40 κατ/Ηα
Π.Ε Κεντρική περιοχή-Κραβαριώτη	0,8	40 κατ/Ηα
Π.Ε Παπανδρέικα	0,8	40 κατ/Ηα

β. Τον προσδιορισμό των χρήσεων γης, όπως φαίνεται στον χάρτη Π-1.3 και ειδικότερα:

- Την χρήση γενικής κατοικίας στη ζώνη κατά μήκος της οδού Καλαβρύτων και Ηλείας.

- Την επέκταση της υπάρχουσας περιοχής κεντρικών Λειτουργιών.

- Δημιουργία πνευματικών κέντρων στο κέντρο του οικισμού και τις γειτονιές.

- Δημιουργία χώρων εκπαίδευσης και πρόνοιας σε κάθε γειτονιά.

- Δημιουργία εγκαταστάσεων αθλητισμού και τη χωροθέτηση κέντρου Υγείας στη Λεύκα.

- Τη δημιουργία πάρκου στη Λεύκα και τοπικών χώρων πρασίνου στις τρεις πολεοδομικές ενότητες.

- Την ανάπτυξη κατά τα λοιπά χρήσεων αμιγούς κατοικίας.

γ. Τη γενική εκτίμηση της χωρητικότητας των πολεοδομικών ενότητων σε κατοίκους και των αναγκών σε γη για κοινωνική υποδομή όπως φαίνεται στους πίνακες (Α-11.6 και Α-11.2.1α).

Β. Τον καθορισμό νέων αναπτυξιακών ζωνών όπως φαίνεται στον χάρτη Π-1.5 και ειδικότερα:

- Ζώνη για την εφαρμογή στεγαστικού προγράμματος του ΟΕΚ.
- Ζώνη Τουριστικής ανάπτυξης ανατολικά της Τράπεζας.
- Ζώνη περιβαλλοντικής εξυγίανσης και αναβάθμισης του ρέματος Μανωλιά.
- Ζώνη περιβαλλοντικής εξυγίανσης και αναβάθμισης του ρέματος Μανωλιά και της κεντρικής περιοχής του οικισμού.

Γ. Τις προτάσεις για τα απαραίτητα έργα και μελέτες δικτύων υποδομής όπως φαίνεται στους χάρτες Π-1.3 Π-1.5 και Π-11.2.

- α. Οδικό δίκτυο.
  - Αλλαγή του χαρακτήρα της οδού Καλαβρύτων από Εθνική οδό σε αρτηρία σ' όλο το μήκος που διασχίζει τον οικισμό και μεταθεσή της ανατολικότερα ώστε να παρακάμψει τον οικισμό, αρχίζοντας από την διασταύρωση προς Δεμένικα και καταλήγοντας στο νέο προτεινόμενο δίκτυο προς Τρίπολη.
  - Δημιουργία ανισόπεδου κόμβου στη θέση συμβολής της Περιμετρικής με την προτεινόμενη παράκαμψη της Ε.Ο. Πατρών - Τρίπολης.
  - Κατασκευή της περιμετρικής σε πυλώνες στο τμήμα της που διασχίζει τον οικισμό.
  - Ολοκλήρωση έργων οδοποιίας.
- β. Δίκτυο ύδρευσης.  
Ολοκλήρωση εξοπλισμού και δικτύου ύδρευσης.
- γ. Δίκτυο αποχέτευσης.  
Μελέτη - κατασκευή αποχετευτικού δικτύου.
- ε. Δίκτυο τηλεπικοινωνιών.  
Επέκταση τηλεπικοινωνιακού - ενεργειακού δικτύου.
- Δ. Τη λήψη μέτρων προστασίας του περιβάλλοντος όπως φαίνεται

στους χάρτες Π-1.4 και Π-1.5 και ειδικότερα:

- Την οικολογική αναβάθμιση του ρέματος Μανωλιά.
- Την Περιβαλλοντική αναβάθμιση της περιοχής του νεκροταφείου της Λεύκας και την απαγόρευση επέκτασής του.
- Την προστασία του δασικού συστήματος στην περ. Σαρασιαλιά και την μετατροπή της υπάρχουσας αγροτικής γης σε αγροτική γη υψηλής παραγωγικότητας.

Δ1. Αντίτυπα των παραπάνω 4 πρωτοτύπων χαρτών και 2 πινάκων που θεωρήθηκαν από τον Προϊστάμενο της Δ/σης Τοπογραφικών Εφαρμογών με την υπ' αριθ. 79712/1992 πράξη του δημοσιεύονται σε φωτοσμίκρυνση με την παρούσα απόφαση.

2. Εντός της περιοχής γενικού Πολεοδομικού σχεδίου και ειδικότερα στις εκτός σχεδίου περιοχές που περιλαμβάνονται σ' αυτό οικοδομικές άδειες που έχουν εκδοθεί με τις προγενέστερα ισχύουσες διατάξεις ή έχει υποβληθεί στην αρμόδια πολεοδομική αρχή ο πλήρης φάκελλος με τα απαραίτητα για την έκδοση της οικοδομικής άδειας στοιχεία, μέχρι την ημερομηνία δημοσίευσης της παρούσας απόφασης, εκτελούνται όπως εκδόθηκαν ή εκδίδονται βάσει των υποβληθέντων στοιχείων σε συνδιασμό με τις διατάξεις του Ν. 1577/1985 (Α' 210).

3. Η ισχύς της παρούσας απόφασης αρχίζει από τις 6.10.1989 ημέρα δημοσίευσης της 65751/4736/28.9.89 απόφασης του Υπουργού Περιβάλλοντος Χωροταξίας και Δημοσίων Έργων (Δ' 616).

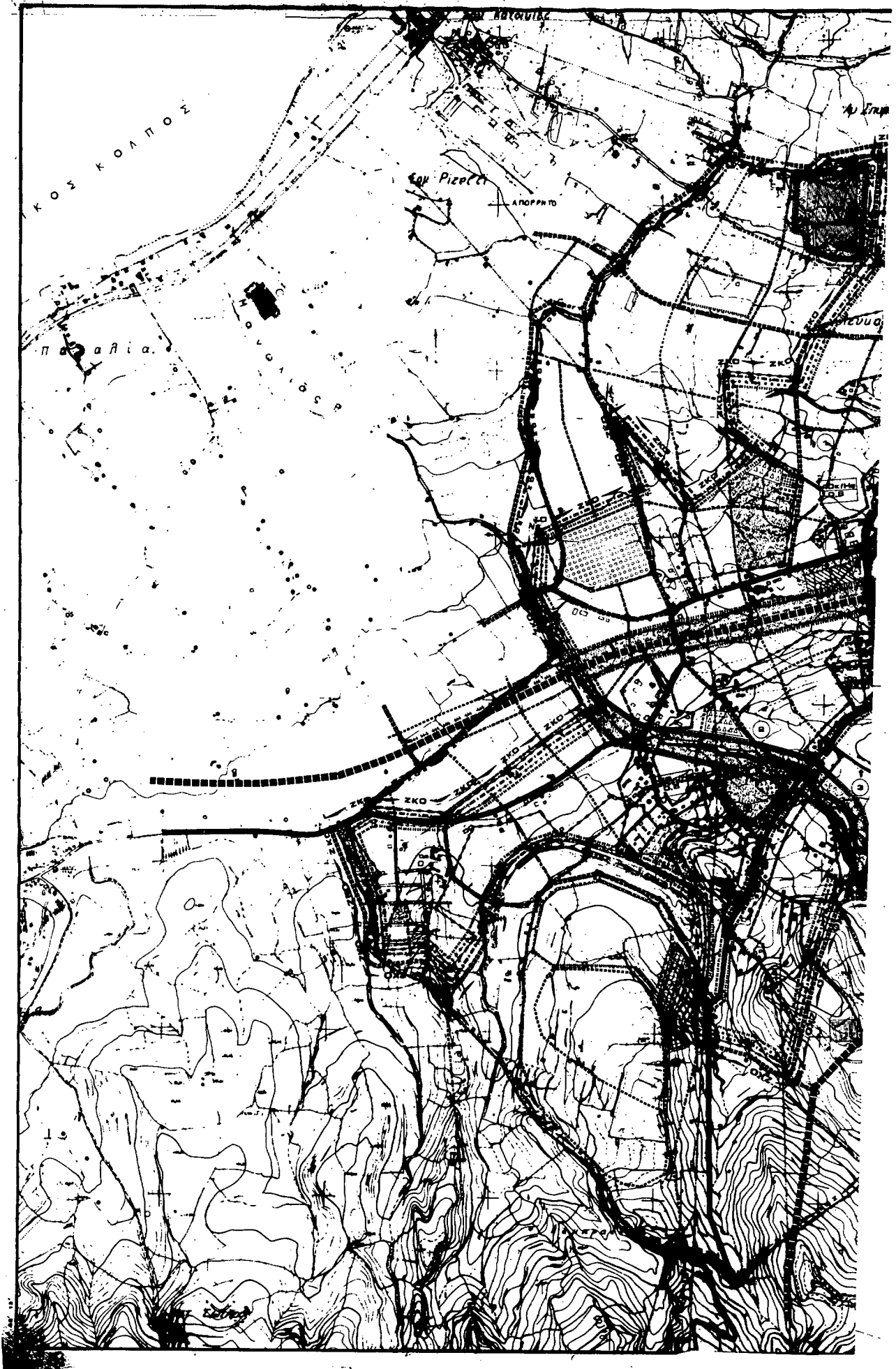
Η απόφαση αυτή να δημοσιευθεί στην Εφημερίδα της Κυβερνήσεως.

Αθήνα, 6 Αυγούστου 1992

Ο ΥΦΥΠΟΥΡΓΟΣ

**ΧΡΗΣΤΟΣ ΚΑΤΣΙΓΙΑΝΝΗΣ**







**ΝΟΜΑΡΧΙΑ ΑΧΑΪΑΣ - ΤΜΗΜΑ ΠΟΛΕΟΔΟΜΙΑΣ**

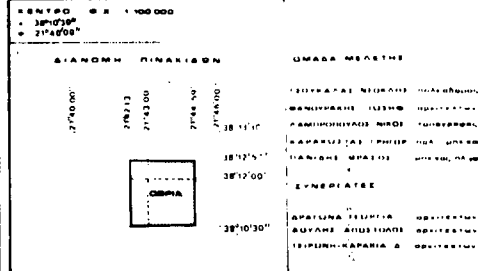
**ΥΠΟΜΗΜΑ:**

- Όρια Δήμου και Κοινότητας  
Municipality and Community limits
- Όρια Σχεδίου 450 του 23  
Limits of plan 450/23
- Όρια 202  
Limits of plan 202
- Όρια σχεδίου πόλεως 1990  
Town plan boundaries
- Όρια συνδυασμένης περιοχής  
Εργασίας Ομοσπονδίας προ του 23  
Combined area of the Federation of Labor Unions before 23
- Όρια πολεοδομικών ενότητων - γειτονιών  
Urban unit limits
- 1 Μικτή πυκνότητα (κατ/μ²) κατά πολεοδομική ενότητα  
Mixed density per urban unit
- 2 Μέσο Συντελεστής Δόμησης κατά πολεοδομική ενότητα  
Average plot ratio per urban unit
- Κέντρικες λειτουργίες πόλης  
Central area
- Τοπικά κέντρα πολεοδομικών ενότητων/γειτονιών  
Local centers within urban units
- Εκτετατό σχεδίου πόλεως  
Town plan extension
- Κατοικία  
Residential area
- Βιομηχανία  
Industry
- Άστυς παλαιό - ελεύθερο χώρο  
Urban area - open space
- Τουρισμός, Αθλητική  
Tourism, sports
- Εκπαίδευση  
Education
- Περιβάλλον  
Health
- Προνοία  
Military
- Αθλητισμός  
Sports
- Πολιτιστικές λειτουργίες  
Cultural centers
- Ιδιαιτέρως χρήσιμα  
Special uses
- Ελεύθερη λειτουργία  
Miscellaneous
- Αρτηρία  
Arterial street
- Συλλεκτάρια  
Collector street
- Συμβραδωνίτι γραμμή  
Railway
- Όριο ζώνης περιβαλλοντικής βελτίωσης-αναβάθμισης  
Environment improvement zone limit
- Όριο ζώνης αναβάθμισης  
Renewal area limit
- Όριο ζώνης κανονιστικών όρων βελτίωσης  
Planning control zone limit
- Όριο περιοχής προγραμμάτων κοινωνικής κατοικίας  
Area of socially enhanced programs for special target groups
- Όριο αναπτυξιακής ζώνης τουρισμού  
Touristic development zone limit

Γ. 79710/90  
 Σχίσμα γενικού πολεοδομικού  
 σχεδίου (Π.Π.) του δήμου Ομβρίας  
 και κοινότητας Ομβρίας (α. β. β. α. β.)

6 Νοεμβρίου 1992  
 Ο Διευθ. υπεύθ.  
 Γ. Β. Μουσταφάκης

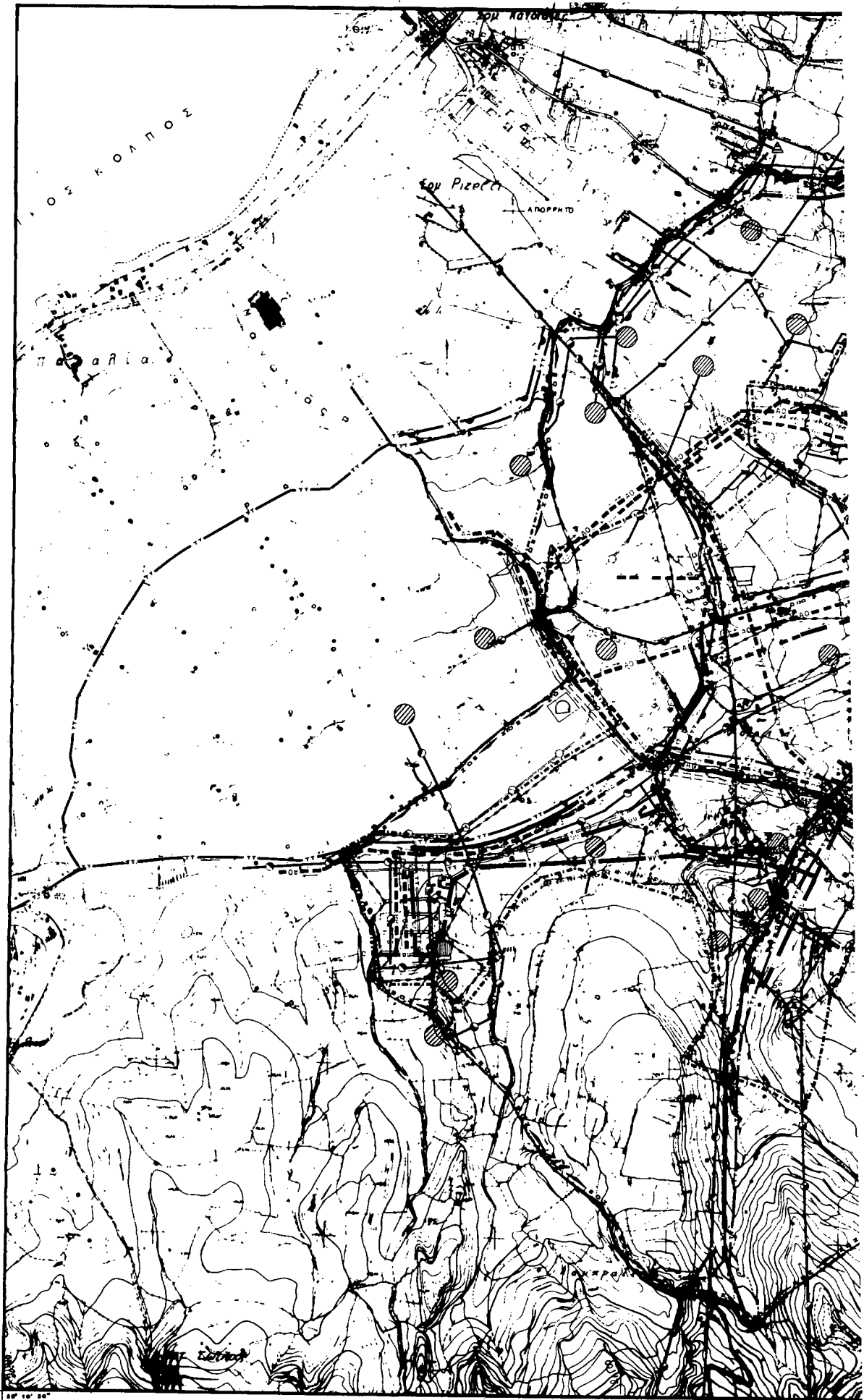
**ΓΕΝΙΚΟ ΠΟΛΕΟΔΟΜΙΚΟ ΣΧΕΔΙΟ**



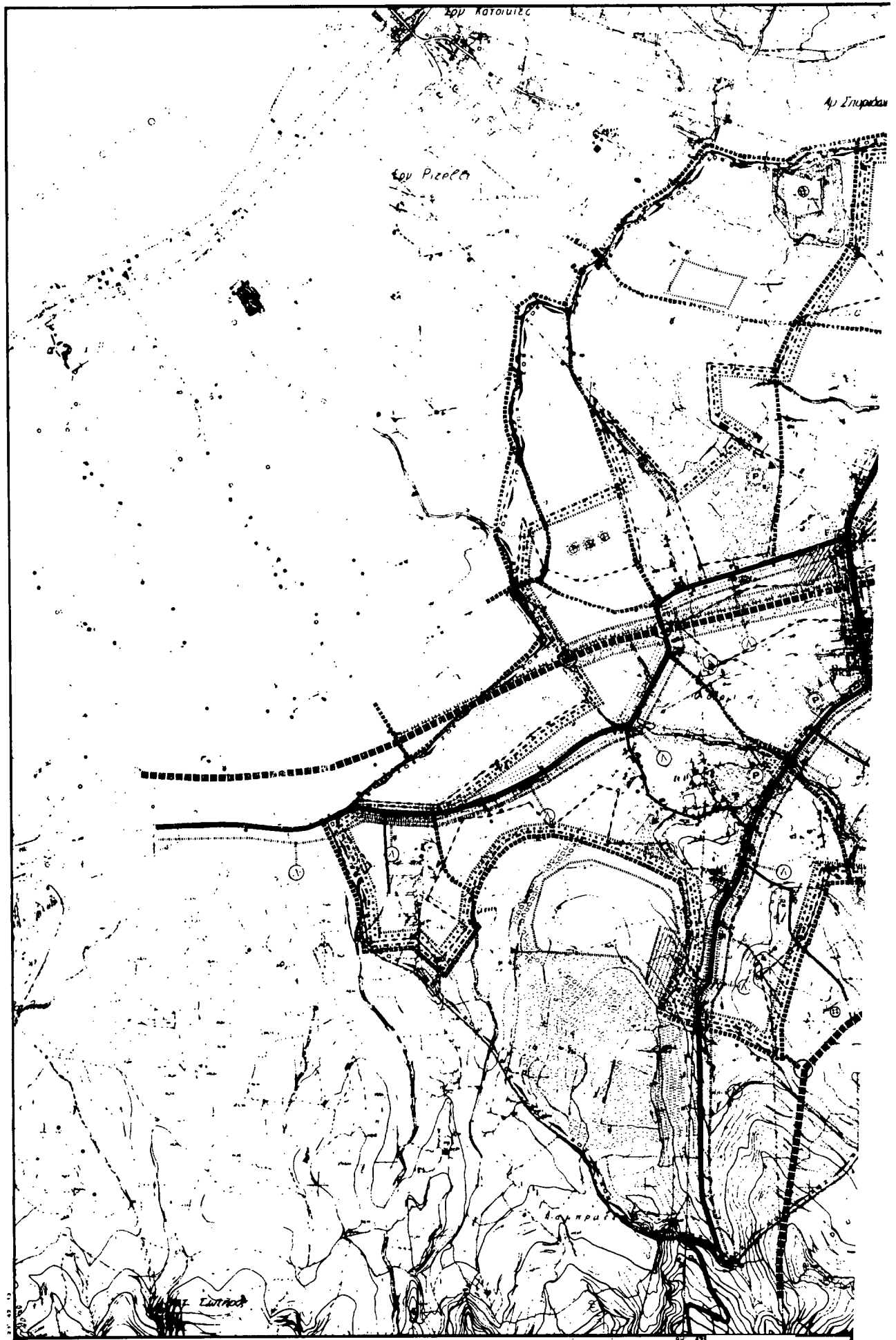
**Π-1 ΠΟΛΕΟΔΟΜΙΚΗ ΟΡΓΑΝΩΣΗ-ΛΕΙΤΟΥΡΓΙΕΣ**

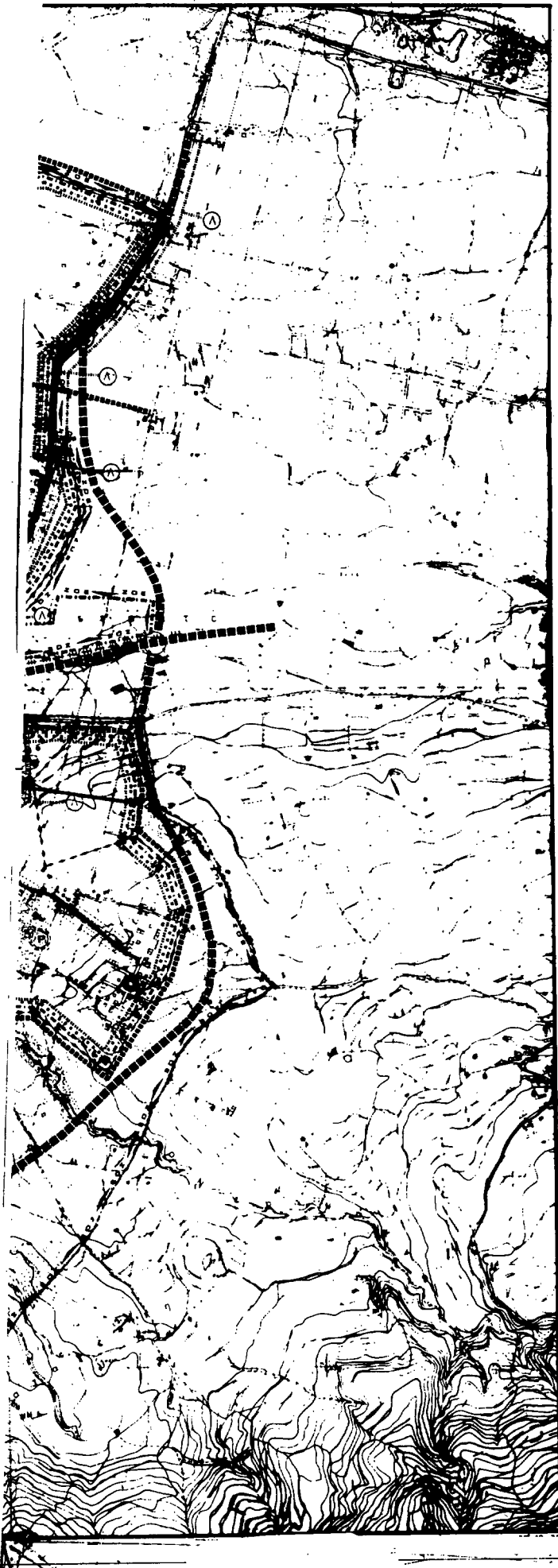
ΚΑΡΤΗΣ ΓΕΝΙΚΟ ΠΟΛΕΟΔΟΜΙΚΟ ΣΧΕΔΙΟ  
**Π-1.5**

ΚΑΙΜΑΚΑ 1:5.000  
 ΟΚΤΩΒΡΙΟΣ 1992  
**ΟΜΒΡΙΑ**  
**ΝΟΜΟΣ ΑΧΑΪΑΣ**







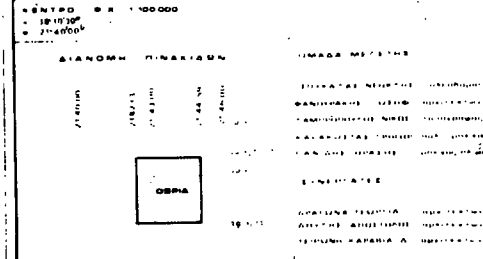


**ΝΟΜΑΡΧΙΑ ΑΧΑΪΑΣ - ΤΜΗΜΑ ΠΟΛΕΟΔΟΜΙΑΣ**

**ΥΠΟΜΝΗΜΑ:**

- Διαδρομή οδού 1ης τάξης
- Διαδρομή οδού 2ης τάξης
- ΖΩΕ
- Διαδρομή οδού 1990
- Διαδρομή οδού 1991
- Διαδρομή οδού 1992
- Διαδρομή οδού 1993
- Διαδρομή οδού 1994
- Διαδρομή οδού 1995
- Διαδρομή οδού 1996
- Διαδρομή οδού 1997
- Διαδρομή οδού 1998
- Διαδρομή οδού 1999
- Διαδρομή οδού 2000
- Διαδρομή οδού 2001
- Διαδρομή οδού 2002
- Διαδρομή οδού 2003
- Διαδρομή οδού 2004
- Διαδρομή οδού 2005
- Διαδρομή οδού 2006
- Διαδρομή οδού 2007
- Διαδρομή οδού 2008
- Διαδρομή οδού 2009
- Διαδρομή οδού 2010
- Διαδρομή οδού 2011
- Διαδρομή οδού 2012
- Διαδρομή οδού 2013
- Διαδρομή οδού 2014
- Διαδρομή οδού 2015
- Διαδρομή οδού 2016
- Διαδρομή οδού 2017
- Διαδρομή οδού 2018
- Διαδρομή οδού 2019
- Διαδρομή οδού 2020
- Διαδρομή οδού 2021
- Διαδρομή οδού 2022
- Διαδρομή οδού 2023
- Διαδρομή οδού 2024
- Διαδρομή οδού 2025
- Διαδρομή οδού 2026
- Διαδρομή οδού 2027
- Διαδρομή οδού 2028
- Διαδρομή οδού 2029
- Διαδρομή οδού 2030
- Διαδρομή οδού 2031
- Διαδρομή οδού 2032
- Διαδρομή οδού 2033
- Διαδρομή οδού 2034
- Διαδρομή οδού 2035
- Διαδρομή οδού 2036
- Διαδρομή οδού 2037
- Διαδρομή οδού 2038
- Διαδρομή οδού 2039
- Διαδρομή οδού 2040
- Διαδρομή οδού 2041
- Διαδρομή οδού 2042
- Διαδρομή οδού 2043
- Διαδρομή οδού 2044
- Διαδρομή οδού 2045
- Διαδρομή οδού 2046
- Διαδρομή οδού 2047
- Διαδρομή οδού 2048
- Διαδρομή οδού 2049
- Διαδρομή οδού 2050
- Διαδρομή οδού 2051
- Διαδρομή οδού 2052
- Διαδρομή οδού 2053
- Διαδρομή οδού 2054
- Διαδρομή οδού 2055
- Διαδρομή οδού 2056
- Διαδρομή οδού 2057
- Διαδρομή οδού 2058
- Διαδρομή οδού 2059
- Διαδρομή οδού 2060
- Διαδρομή οδού 2061
- Διαδρομή οδού 2062
- Διαδρομή οδού 2063
- Διαδρομή οδού 2064
- Διαδρομή οδού 2065
- Διαδρομή οδού 2066
- Διαδρομή οδού 2067
- Διαδρομή οδού 2068
- Διαδρομή οδού 2069
- Διαδρομή οδού 2070
- Διαδρομή οδού 2071
- Διαδρομή οδού 2072
- Διαδρομή οδού 2073
- Διαδρομή οδού 2074
- Διαδρομή οδού 2075
- Διαδρομή οδού 2076
- Διαδρομή οδού 2077
- Διαδρομή οδού 2078
- Διαδρομή οδού 2079
- Διαδρομή οδού 2080
- Διαδρομή οδού 2081
- Διαδρομή οδού 2082
- Διαδρομή οδού 2083
- Διαδρομή οδού 2084
- Διαδρομή οδού 2085
- Διαδρομή οδού 2086
- Διαδρομή οδού 2087
- Διαδρομή οδού 2088
- Διαδρομή οδού 2089
- Διαδρομή οδού 2090
- Διαδρομή οδού 2091
- Διαδρομή οδού 2092
- Διαδρομή οδού 2093
- Διαδρομή οδού 2094
- Διαδρομή οδού 2095
- Διαδρομή οδού 2096
- Διαδρομή οδού 2097
- Διαδρομή οδού 2098
- Διαδρομή οδού 2099
- Διαδρομή οδού 2100

**ΓΕΝΙΚΟ ΠΟΛΕΟΔΟΜΙΚΟ ΣΧΕΔΙΟ**



**Π-4 ΠΟΛΕΟΔΟΜΙΚΗ ΟΡΓΑΝΩΣΗ-ΛΕΙΤΟΥΡΓΙΕΣ**  
 ΚΑΡΤΗΣ ΧΡΗΣΙΣ ΓΙΑ ΟΙΚΙΣΜΟΥ  
**Π-1.3**  
 ΚΑΙΜΑΚΑ 1:5000  
 ΟΚΤΩΒΡΙΟΣ 1987  
**ΟΒΡΙΑ**  
**ΝΟΜΟΣ ΑΧΑΪΑΣ**

Αριθ. 79713/5155

(2)

Έγκριση γενικού πολεοδομικού σχεδίου του δήμου Καρπενησίου (Ν. Ευρυτανίας).

**Ο ΥΠΟΥΡΓΟΣ****ΠΕΡΙΒΑΛΛΟΝΤΟΣ, ΧΩΡΟΤΑΞΙΑΣ & ΔΗΜ. ΕΡΓΩΝ**

Έχοντας υπόψη:

1. Τις διατάξεις του άρθρου 3 του Ν. 1337/83 «Επέκταση πολεοδομικών σχεδίων, οικιστική ανάπτυξη και σχετικές ρυθμίσεις» (Α' 33).

2. Τις διατάξεις του άρθρου 23 παρ. 1 του Ν. 1558/85 «Κυβέρνηση και Κυβερνητικά Όργανα» (Α' 137).

3. Τις διατάξεις της παρ. 1 του άρθρου 19 του Ν. 1849/1989 «Επέκταση και συμπλήρωση των στεγαστικών προγραμμάτων του Οργανισμού Εργατικής Κατοικίας και άλλες διατάξεις» (Α' 113).

4. Τις διατάξεις του άρθρου 41 του Ν. 1975/1991 «Είσοδος - έξοδος, παραμονή, εργασία, απέλαση αλλοδαπών, διαδικασία αναγνώρισης αλλοδαπών προσφύγων και άλλες διατάξεις» (Α' 184).

5. Την Υ. 1503/1991 απόφαση του Πρωθυπουργού και του Υπουργού Περιβάλλοντος, Χωροταξίας και Δημοσίων Έργων «Καθορισμός αρμοδιοτήτων του Υφυπουργού Περιβάλλοντος Χωροταξίας και Δημοσίων Έργων Χρήστου Καταιγιάννη» (Β' 702).

6. Την υπ' αριθ. 76259/3148/31.10.85 απόφαση (Δ' 718) «Κίνηση της διαδικασίας σύνταξης του Γενικού Πολεοδομικού Σχεδίου Καρπενησίου ν. Ευρυτανίας».

7. Τα υπ' αριθ. 2135/8.10.87, 2134/8.10.87, 1067/30.5.86, 908/10.5.88 και 2135/8.10.87 έγγραφα του Τμήματος Πολεοδομίας και Πολεοδομικών Εφαρμογών ν. Ευρυτανίας.

8. Τα υπ' αριθ. 1029/22.8.86 έγγραφα της Δ/σης Δασών Νομ. Ευρυτανίας.

9. Τα υπ' αριθ. 5590.704 Ι./18.8.86 και 527 Φ. 7041/13.5.88 έγγραφα της Πυροσβεστικής Υπηρεσίας Καρπενησίου.

10. Το υπ' αριθ. Η6/1627/20.6.86 και Η6/1257/6.6.88 έγγραφα του τμήματος υγιεινής Νομαρχίας Ευρυτανίας.

11. Τα υπ' αριθ. 1999/18.8.1986, 947/19.5.88 και 651/2.6.88 έγγραφα της Δ/σης Δευτ/θμιας Εκπαίδευσης Νομαρχίας Ευρυτανίας.

12. Το υπ' αριθ. 11109/109/15.2.88 έγγραφο της Δ/σης Γ8 του Υπουργείου Περιβάλλοντος, Χωροταξίας και Δημοσίων Έργων.

13. Το υπ' αριθ. ΑΠ 12164/26.1.88 έγγραφο του Ινστιτούτου Γεωλογικών και Μεταλλευτικών Ερευνών.

14. Το υπ' αριθ. 1993/16.10.87 έγγραφο της 7ης εφορείας Βυζαντινών Αρχαιοτήτων του Υπουργείου Πολιτισμού.

15. Το υπ' αριθ. 3149/26.5.88 έγγραφο της Δ/σης Γεωργίας Νομ. Ευρυτανίας.

16. Το υπ' αριθ. ΕΜ 578/9.6.88 έγγραφο του τμήματος Εμπορίου Νομ. Ευρυτανίας.

17. Το υπ' αριθ. 1586/17.5.88 έγγραφο της Δ/σης Τεχνικών Υπηρεσιών Νομ. Ευρυτανίας.

18. Το υπ' αριθ. ΗΜ. ΔΠΚ/Φ 2901/5.7.88 έγγραφο της ΔΕΗ.

19. Την υπ' αριθ. 88/87 γνωμοδότηση του Δημοτικού Συμβουλίου Καρπενησίου.

20. Το γεγονός ότι οι υπόλοιποι φορείς δεν απάντησαν μέχρι σήμερα.

21. Την υπ' αριθ. 1 (πρ. 4/10.4.89) γνωμοδότηση του Συμβουλίου Χωροταξίας, Οικισμού και Περιβάλλοντος ν. Ευρυτανίας.

22. Τα υπ' αριθ. 77/25.5.89 και 104/6.7.89 υπηρεσιακά σημειώματα της Δ/σης Πολεοδομικού Σχεδιασμού.

23. Τις διατάξεις του άρθρου 29Α του Ν. 1558/1985, όπως αυτό προστέθηκε με το άρθρο 27 του Ν. 2081/92 (Α' 154), και το γεγονός ότι από τις διατάξεις αυτής της απόφασης δεν προκαλείται δαπάνη σε βάρος του κρατικού προϋπολογισμού, αποφασίζουμε:

1. Εγκρίνεται το γενικό πολεοδομικό σχέδιο του δήμου Καρπενησίου (ν. Ευρυτανίας) όπως τα όριά τους προσδιορίζονται με κόκκινη γραμμή στο χάρτη Π.1.11 σε κλίμακα 1:5.000. Κυρίως το ως άνω σχέδιο περιλαμβάνει:

Α. Την πολεοδομική οργάνωση του παραπάνω δήμου για πληθυσμό 16.000 κατοίκων (πληθυσμός 1991) πενταετίας, με την επέκταση του σχεδίου πόλης σε εκτάσεις αραιοδομημένες και την δημιουργία τεσσάρων πολεοδομικών ενότητων όπως φαίνονται στους χάρτες Π 1.4-1.5 ως εξής:

α/ Πολεοδομική Ενότητα	Μέση Πυκνότητα	Μ. συντελ. δόμησης
ΠΕ1 Ορεινό Τμήμα	65	1.3
ΠΕ2 Κέντρο	107	1.85
ΠΕ3 Νότια Πόλη	90	1.15
ΠΕ4 Άνω Ξηριάς	90	1.00

β) Τον προσδιορισμό των χρήσεων γης όπως φαίνονται στους χάρτες Π13.2 και Π1-11 και ειδικότερα: Τον καθορισμό χρήσεων γενικής κατοικίας στο εγκεκριμένο σχέδιο και στις περιοχές επέκτασης όπου δεν ορίζεται άλλη χρήση.

- Την διατήρηση και ανάπτυξη του παραδοσιακού κέντρου της πόλης και την επέκταση του κεντροβαρικό, πάνω από το στάδιο με παράλληλη δημιουργία τοπικού κέντρου στην επέκταση στα Παλιάμπελα και στην περιοχή του εγκεκριμένου σχεδίου στον Ξηριά.

- Την δημιουργία διοικητικού κέντρου στην περιοχή επέκτασης στα Παλιάμπελα δυτικά του Σταδίου.

- Την οργάνωση των εγκαταστάσεων εκπαίδευσης σε κάθε πολεοδομική ενότητα και την χωροθέτηση νέων και στο εγκεκριμένο σχέδιο και στις περιοχές επέκτασης.

- Ειδικότερα χωροθετούνται:

- Λύκειο στην περιοχή Άνω Ξηριά και Γυμνάσιο.

- Νηπιαγωγείο και Δημοτικό στον Κάτω Ξηριά.

- Δημοτικό και Νηπιαγωγείο στα Παλιάμπελα.

- Δημοτικό και Νηπιαγωγείο στο ορεινό τμήμα της πόλης.

Την διατήρηση και υπάρχοντων σχολείων.

Την διατήρηση των υπάρχοντων παιδικών και βρεφονηπιακών σταθμών και την χωροθέτηση νέων.

Ειδικότερα χωροθετούνται:

- Βρεφονηπιακός σταθμός στον Ξηριά.

- Βρεφονηπιακός σταθμός από την Μαθητική Εστία.

- Νέος Βρεφονηπιακός σταθμός στην επέκταση στους Μύλους.

- Γηροκομείο σε συνδυασμό με ΚΑΠΗ στο εγκεκριμένο σχέδιο στην περιοχή Ιερομνήμονος.

- Την δημιουργία αστικού κέντρου υγείας στο υπάρχον νοσοκομείο.

- Την δημιουργία ελικοδρομείου πλησίον του Νοσοκομείου.

- Την δημιουργία κάτω από το Γηροκομείο σχολείου για άτομα με ειδικές ανάγκες.

- Την διατήρηση και ανάπτυξη των αθλητικών πυρήνων που σήμερα υπάρχουν.

- Την δημιουργία Κολυμβητηρίου στον Άνω Ξηριά.

- Την δημιουργία ζώνης αστικού πρασίνου μεταξύ εγκεκριμένου σχεδίου Ξηριά και περιοχής σταυλισμού ζώων.

- Την δημιουργία ζώνης αστικού πρασίνου κατά μήκος του χεμάρου Κλαρώτου.

- Την διαμόρφωση και εξοπλισμό πάρκου στον Άγιο Δημήτριο και ανάπτυξη του αρχαιολογικού χώρου.

- Την δημιουργία πολιτιστικού κέντρου στη θέση της σημερινής Νομαρχίας.

- Δημιουργία ζώνης βιομηχανίας ανατολικά του Ξηριά.

- Δημιουργία ζώνης βιοτεχνίας κάτω από τη ζώνη βιομηχανίας.

- Δημιουργία ζώνης χονδρεμπορίου στην περιοχή επέκτασης ανατολικά του Ξηριά, δίπλα στη ζώνη βιοτεχνίας και τη χωροθέτηση σταθμού φορτηγών στη ζώνη αυτή.

- Δημιουργία χώρου ζωοπανηγυρης στην εγκεκριμένη περιοχή σταυλισμού ζώων.

- Τη χωροθέτηση σταθμού ΚΤΕΛ στην κεντρική ζώνη πάνω από το στάδιο.

- Τη χωροθέτηση σταθμού πυροσβεστικής στην περιοχή επέκτασης στα Παλιάμπελα.

- Τη μεταφορά του σημερινού νεκροταφείου εκτός της πόλης, στην περιοχή του Μέγα Ρέμματος και τη δημιουργία χώρου πρασίνου στη θέση του.

γ) Τη γενική εκτίμηση των αναγκών σε γη για κοινωνική υποδομή όπως φαίνεται στον πίνακα «Ανάγκες σε γη για κοινωνική υποδομή του οικισμού».

δ) Τον καθορισμό νέων αναπτυξιακών ζωνών (χάρτες Π-1.11, Π-1.6.1 σε κλίμακα 1:5.000 και 1:10.000) και ειδικότερα:

- Καθορισμός αναπτυξιακών ζωνών τουρισμού στην περιοχή επέκτασης στους Μύλους και σε τμήμα του εγκεκριμένου σχεδίου στον Άνω Ξηριά.

- Καθορισμός ζώνης χονδρεμπορίου στην περιοχή της επέκτασης ανατολικά του Ξηριά.
  - Καθορισμός ζώνης βιομηχανίας ανατολικά του Ξηριά.
  - Καθορισμός ζώνης βιοτεχνίας κάτω από τη ζώνη βιομηχανίας.
- ε) Τον καθορισμό ζωνών οικονομικών και θεσμικών κινήτων όπως φαίνονται στους χάρτες Π1-7, Π1-8 και ειδικότερα:
- Ζώνης κοινωνικού συντελεστή (ΖΚΣ) σε όλη την περιοχή επέκτασης στα Παλιάμπελα.
  - Ζώνης ειδικών κινήτρων (ΖΕΚ) σε τοπικό κέντρο της επέκτασης.
  - Ζώνης ειδικής ενίσχυσης σε όλη την περιοχή του Ξηριά καθώς και στην ορεινή περιοχή της πόλης.
  - Ζώνης αγοράς συντελεστού (ΖΑΣ) σε τμήμα του εγκεκριμένου σχεδίου στην περιοχή του σταδίου καθώς και σε τμήμα της επέκτασης στο Παλιάμπελα.
- Β. Την ιεράρχηση του οδικού δικτύου όπως φαίνεται στον χάρτη Π2.1.2.
- Βασικότερες παρεμβάσεις είναι:
- Προτείνεται η δημιουργία παρακαμπτηρίου άξονα στο νότιο μέρος του οικισμού.
- Λειτουργία δικτύου αστικών μεταφορών για την σύνδεση των περιοχών κατοικίας μεταξύ τους και με τις χωροθετημένες λειτουργίες της πόλης.
  - Δημιουργία δικτύου πεζοδρόμων ώστε να ενοποιεί τον Ξηριά με τον λόφο του Αγ. Δημητρίου και την παλιά πόλη και την προτεινόμενη περιοχή αναφυχής του εγκλιβωτισμένου χειμάρου.
  - Δημιουργία κτιρίου στάθμευσης στο σημερινό ΚΤΕΛ.
  - Δημιουργία χώρων στάθμευσης στην περιοχής επέκτασης στους Μύλους και τα Παλιάμπελα.
- Γ. Τις προτάσεις και τη λήψη μέτρων προστασίας του περιβάλλοντος όπως στον χάρτη Π.1.9. και ειδικότερα:
- Προστασία του Καρπενησιώτη με κατασκευή μονάδων βιολογικού καθαρισμού και για την κοινότητα Αγ. Νικολάου.
  - Υπαγωγή των βιομηχανικών αποβλήτων στο αστικό αποχετευτικό σύστημα.
  - Προστασία του Κλαρωτού από την άμετρη διευθέτηση και δημιουργία παράχθιας βλάστησης.
  - Ανάδειξη του Λόφου του Αγ. Δημητρίου.
  - Αναδάσωση κατά μήκος του δρόμου προς χιονοδρομικό.
  - Προστασία απ' τις οχλούσες χρήσεις.
- Δ. Τις προτάσεις για τα απαραίτητα έργα και μελέτες δικτύων υποδομής όπως φαίνονται στους χάρτες; Π2.1.1, Π2.2.2, Π2.3.2., -2.4.2

σε κλίμακα 1:5000 και ειδικότερα:

- Δίκτυο ύδρευσης.
- Προέκταση του αγωγού από το Κεφαλόβρυσο με κατάθλιψη ως τη νέα υδατοδεξαμενή της άνω ζώνης Καρπενησιού.
- Δίκτυο αποχέτευσης, απορρίματα.
- Άμεση εφαρμογή της υπάρχουσας μελέτης αποχέτευσης με την δημιουργία αντιπλημμυρικών τάφρων.
- Εναπόθεση απορριμάτων στο Μέγα Ρέμα.
- Ενεργειακό και τηλ/κο σύστημα.
- Διατήρηση του υπάρχοντος δικτύου ΔΕΗ.
- Διπλασιασμός των δυνατοτήτων του τηλεφωνικού κέντρου.

Ε. Τις προτάσεις για την ασφάλεια και προστασία της πόλης από σεισμούς θεομηνίες πυρκαγιές όπως φαίνονται στο χάρτη Π-3.1.2, 3.2, 3.3 και ειδικότερα.

- Μεταφορά της Πυροσβεστικής στην επέκταση στα Παλιάμπελα. Δημιουργία κρουστών κατάσβεσης στην πόλη.
- Ειδική μελέτη εδαφοτεχνικών συνθηκών θεμελίωσης για το σύνολο της πόλης.

Δημιουργία χώρων καταυλισμών στις εκτός σχεδίου περιοχές. Δημιουργία αποθηκών υλικού για περίπτωση θεομηνίας.

ΣΤ. Αντίτυπα των παραπάνω 12 πρωτοτύπων χαρτών και 1 πίνακα που θεωρήθηκαν από τον Προϊστάμενο της Δ/σης Τοπογραφικών Εφαρμογών με την υπ' αριθ. 79713/1992 πράξη του δημοσιεύονται σε φωτομίκρυνση με την παρούσα απόφαση.

2. Εντός της περιοχής Γενικού Πολεοδομικού Σχεδίου και ειδικότερα στις εκτός σχεδίου περιοχές που περιλαμβάνονται σ' αυτό οικοδομικές άδειες που έχουν εκδοθεί με τις προγενέστερα ισχύουσες διατάξεις ή έχει υποβληθεί στην αρμόδια πολεοδομική αρχή ο πλήρης φάκελος με απαραίτητα για την έκδοση της οικοδομικής άδειας στοιχεία μέχρι την ημερομηνία δημοσίευσης της παρούσας εκτελούνται όπως εκδόθηκαν ή εκδίδονται βάσει των υποβληθέντων στοιχείων, σε συνδυασμό με τις διατάξεις του Ν. 1577/85 (Α' 210).

3. Η ισχύς της παρούσας απόφασης αρχίζει από τις 9.10.1989 ημέρα δημοσίευσης της 66514/4852/3.10.1989 απόφασης του Υπουργού Περιβάλλοντος Χωροταξίας και Δημοσίων Έργων (Δ' 644).

Η απόφαση αυτή να δημοσιευθεί στην Εφημερίδα της Κυβερνήσεως.

Αθήνα, 6 Αυγούστου 1992

Ο ΥΦΥΠΟΥΡΓΟΣ  
ΧΡΗΣΤΟΣ ΚΑΤΣΙΓΙΑΝΝΗΣ

ΥΠΟΥΡΓΕΙΟ ΠΕΡΙΧΕΙΡΗΣΗΣ ΚΑΙ ΣΥΝΤΗΡΗΣΗΣ ΚΑΤΑΣΤΑΣΕΩΣ  
 Π.Π. Α-11.2.1α: ΑΝΑΓΚΕΣ ΣΕ ΓΗ (ΗΛ) ΓΙΑ  
 ΚΟΙΝΩΝΙΚΗ ΥΠΟΘΡΟΦΗ ΤΟΥ ΟΙΚΙΣΜΟΥ

	(1)	(2)	(3)=1+2	(4)	(5)	(6)	(7)
	Προγραμ/κο μέγεθος / χωρική/τα 1997	Εταβερόσημο / γης	Μήν (1) / συνολο γης / χωρική	Αποδοτική ιδιοκτησίας του φορέα	Αποδοτική γη / χωρική/τας / από ανταλλα- / γη δημ.φορέων	Μην αναγκαία γη / αναγκαία γη / από εισόδημα / η απαλλοτ/οεις	αριθμός / μονάδων
1. ΧΩΡΟΙ ΔΙΟΙΚΗΣΗΣ: ΕΠΑΡΧΙΑΣ	επιθεωρία κτιρίου 3000-3500 μ <sup>2</sup>	4000 μ <sup>2</sup>	4000 μ <sup>2</sup>			4000 μ <sup>2</sup>	1
2. ΔΙΔΑΚΤΙΚΟ ΚΑΤΑΣΤΗΡΜΑ	υπαρχεί, επαρκες και καταλληλο όπως είναι						
3. ΕΛΑΤΕΡΟΙ ΧΩΡΟΙ ΟΙΚΙΣΜΟΥ	παιδικές χαρές / κλειστά γήπεδα / πεδρα γυμνασίου-παλαιο	7900 / 12050 / 16000	7900 / 12050 / 16000	5250 μ <sup>2</sup> / 11150 / 16000		2650 (3ΠΧ) / 900 (1ΕΓ) / 3950(4)	10 / 4 / 3
3. ΠΑΙΔΙΟΤΕΧΝΙΚΕΣ ΔΡΑΣΤ/ΤΕΙ	οτο κτίριο και / παιδαγωγικό κέντρο / παιδαγωγικό κέντρο / Κοινωνικό κέντρο	το χώρο της Παιδαγωγίας 1987 / όπως υπαρχεί / στον Λαο. Έθνος / όπως είχε προϋπολογιστεί στον Λαο. Έθνος					
5. ΠΑΙΔΙΟΤΕΧΝΙΚΟ ΚΕΝΤΡΟ							
6. ΕΚΠΑΙΔΕΥΤΗΡΙΑ	700 φοιτητές / 945/ 1665 / 786/ 1924	50μ <sup>2</sup> /φοιτ. 36000 / 6-15μ <sup>2</sup> /μωβ 8600+ / 5500 / 17800		17000 / 8000(+πλεον.) / 12000 / 12750(+πλεον.8250)	12000 (ΚΕΣΤΕ)	7000 (6)	1
7. ΚΤΙΡΙΑ ΥΓΕΙΑΣ-ΠΡΟΦΙΛΙΑΣ	Νοσοκομείο / Κέντρο Υγείας / Ροσφονησιακοί σταθμοί / Εγκαταλ/νες εγκ/οεις ΠΙΚΠΑ / Παιδική εστία / Σχολείο διανομής-διαταρασμη. / Γηροκομείο / Φοιτητική Εστία	3350 / 237 παιδιά (πλεονασμα 8500 μ <sup>2</sup> ) / 10000 / 2000		2200 / 7000 / 2000	3350 (ΠΙΚΠΑ) / 3000 (ΠΙΚΠΑ) / 2000 (Δημος)	1400 (1ΒΕ) / - / -	1 / 3 / 1 / 1
8. ΑΘΛΗΤΙΚΑ	Πυρσος Α / Πυρσος Β / ΣΥΜΟΛΟ	25000 / 40000 / 187200 μ <sup>2</sup>		31950 / 95300	14000 (10Γ-Α) / 46400	11000 (6) / 8050 (6) / 45500	1 / 1

Πηγες: Πιν. Α-5,5.1α Α-11.1.1/2/3 Α' φασος / Πιν. Α-11 και Α-11.2.1Β ως Α-11.2.1λ παρ. 105

Σημ. 1. Στην προσέγγιση 1998 έχουν ληφθεί υπόψη οι Μην απαιτησεις / του πληθυσμου χωρικοτητας

Σημ. 11. Οι απαιτησεις αυτές είναι θεωρητικές. Χωροι καταλληλοι δεν / υπαρχουν.

Σημ. 11.1. Όπως γίνεται σαφές στο τον Πίνακα, το πρόβλημα του Κοινωνικού / Εξοπλισμού στο Καρπενησι συνίσταται πολύ περισσότερο στην κατα- / νομή και αξιοποίηση των διαθέσιμων ιδιοκτησιών. Δημοσιού-Δημού / ΝΗΔΔ και πολύ λιγότερο στην ανεπάρκεια δημοσιού χώρου. / Ετσι σε συνολο αναγκών 187.200μ<sup>2</sup> (μνο αριθμητικά μετρηθ) / - διατίθενται ήδη γήπεδα καταλληλα στην ιδιοκτησία / του φορέα ..... 95.300μ<sup>2</sup> η 50,9% / - διατίθενται γήπεδα καταλληλα στην ιδιοκτησία αλ- / λων δημοσιων κλη φορέων ..... 46.400μ<sup>2</sup> η 24,8% / - πρέπει να αποκτήθουν με εισόδημα η απαλλοτριωση ..... 15.500μ<sup>2</sup> η 8,3% / - ενώ τα υπολοιπα είναι θεωρητικά μόνο απαιτηση / αφού δεν υπαρχουν καταλληλοι χωροι ..... 30.000μ<sup>2</sup> η 16,0%

Π.Ν. Α-11.2.1α: ΑΠΑΡΧΕΣ ΕΓΓΡΑΦΗΣ ΚΑΤΑΡΤΙΣΗΣ ΚΟΙΝΩΝΙΚΗ ΥΠΟΔΡΟΜΗ ΤΟΥ ΟΙΚΙΣΜΟΥ

2

Προγραμ/κο μέγεθος 1987 / Χωφική/τα στάση (βλ. π.ν.)	Μην συνολο χρηστ.	Αποδεκτ του φορεα	Αποδεκτ αλλων φορεων	Αναγκατα απο ανταλλα- γη δημ. φορεων	Μην αναγκατα απο εισφορεσ η απαλλοτ/οεισ	οσιθουσ μοναδων
(1)	(2) = 1+2	(3)	(4B)	(5)	(6) = 3-4B-4B	(7)
1. ΧΩΡΟΙ ΔΙΟΙΚΗΣΗΣ - ΕΠΑΡΧΙΑΣ Υπηρεσιες δημοσιου ενδια- φεροντος με αναγκη μετα- στεγασης (βλ. π.ν.)	4000 μ <sup>2</sup>			4000 μ <sup>2</sup>		1
2. ΔΗΜΟΤΙΚΟ ΚΑΤΑΣΤΡΩΜΑ υπαρχει επαρκεσ και καταλληλο οπως ειπαι						
3. ΕΛΕΥΘΕΡΟΙ ΧΩΡΟΙ ΟΙΚΙΣΜΟΥ παιδικεσ χαρεσ ελευθερα γηπεδα πορκα γειτονιεσ-πολιεσ	7900 12050 16000	5250 μ <sup>2</sup> 11150 16000	12000 (Αποδοσ δι. Δημοτ. Γραφ. 12050)	2650 (3ΠΧ) 900 (1ΕΓ) 3950 (4)		10 4 3
3. ΠΟΛΙΤΙΣΤΙΚΕΣ ΔΡΑΣΕΙΣ/ΤΕΙ Πνευματικο Κεντρο Μορφωτικο Κεντρο Κοινωνικο Κεντρο	στο κτιριο και οπως υπαρχει στον Ανω Ήρεια	το χωρο της Νομαρχιασ 1987 οπως υπαρχει με το Εμπορικο Κεντρο				
5. ΕΜΠΟΡΙΚΟ ΚΕΝΤΡΟ οπως ειπε προγραμωατιστικη στον Ανω Ήρεια						
6. ΕΚΠΑΙΔΕΥΤΗΡΙΑ 700 φοιτητεσ 945/ 1665 786/ 1924	50μ <sup>2</sup> /φοιτ. 36000 6-15μ <sup>2</sup> /μαθ 8000+ 5500 " " " 17800	17000 8000 (+πλεον.) 14000 12750 (+πλεον. 8250)	12000	7000 (4) 1400 (18Ε)		1 2 6Δ+6Ν
7. ΚΤΙΡΙΑ ΥΓΕΙΑΣ-ΠΡΟΝΟΙΑΣ. Νοσοκομιο Κεντρο Υγειασ Βερεφνηστικησ Σταθμοι Εγκαταλ/νεσ εγκ/οεισ ΠΙΚΠΑ Μηθιτικη σταση Σχολαιο διανοητ. διαταραγν. Γραφείο Φοιτητικη Εστια	οπως υπαρχει ωσ 237 παιδια (πλεονασμα 8500 μ <sup>2</sup> ) 10000 2000	3350 2200 7000 2000	3350 (ΠΙΚΠΑ) 3000 (ΠΙΚΠΑ) 2000 (δημοσ)	3350 3000 2000		1 3 1 1
8. ΑΘΛΗΤΙΚΑ Πυρναοσ Α Πυρναοσ Β ΣΥΝΟΛΟ	25000 40000 187200 μ <sup>2</sup>	31950	14000 (10Γ-Α) 46400	14000 46400	11000 (4) 8050 (4) 45500	1 1

Πηγες: Π.ν. Α-5.5.1α Α-11.1.1/2/3 Α' φασησ  
Π.ν. Α-11 και Α-11.2.18 ωσ Α-11.2.1α παρνοτοσ

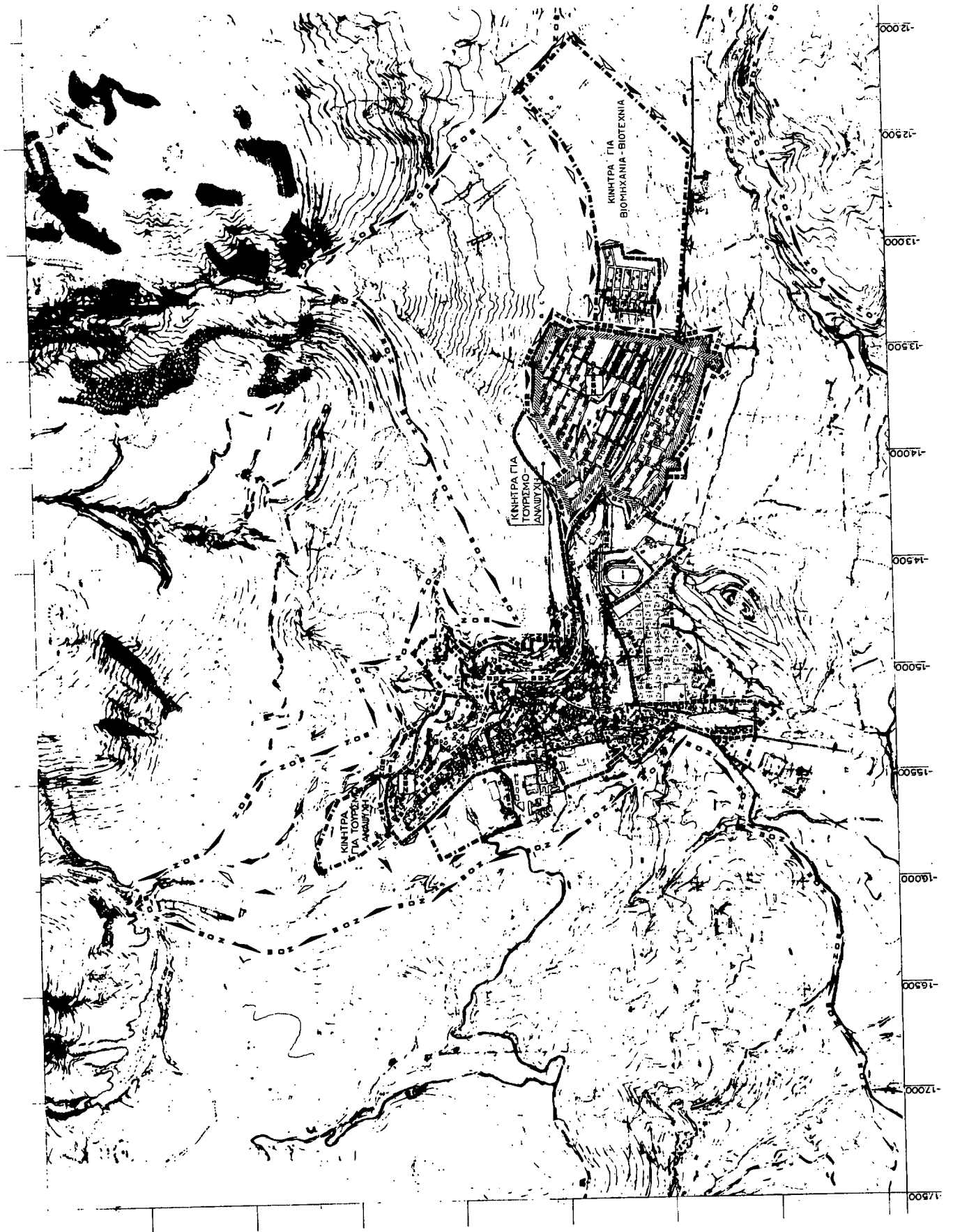
Σημ. 1. Στην προσεγγιση 1988 εχουν ληφθει υποψη οι Μην απαιτησιεσ του πληθυσμου χωφτικοτικησ

Σημ. 11. Οι απαιτησιεσ αυτεσ ειπαι θεωρητικεσ. Χωροι καταλληλοι δεν υπαρχουν.

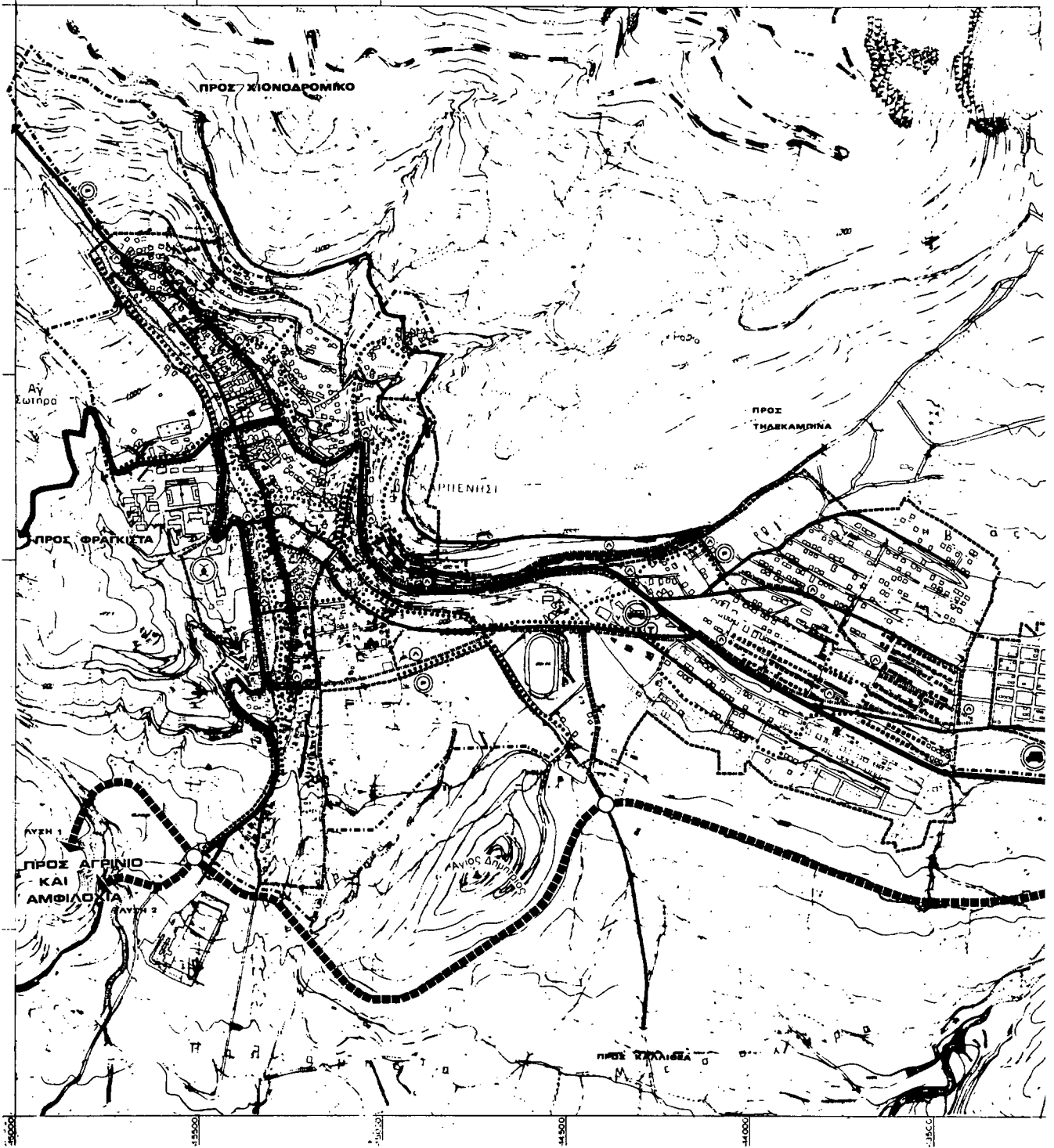
Σημ. 111. Οπως γινεται σαφεσ απο του Π.ν.α, το προβλημα του Κοινωνικο Εξοπλισμου στο Κασπενησι συνισταται πολυ περισσωτερο στην κατανομη και αξιοποιηση των διαθεσιμων ιδιοκτησιων Δημοσιου-Δημοσ Π.Ν.Δ. και πολυ λιγωτερο στην ανεπαρκεια δημοσιου χωρου. Ετσι σε συνολο αναγκων 187.200μ<sup>2</sup> (μονο αρθιμητικα μεγεθη) - διατιθενται ήδη γηπεδα καταλληλα στην ιδιοκτησια του φορεα ..... 95.300μ<sup>2</sup> η 50,9% - διατιθενται γηπεδα καταλληλα στην ιδιοκτησια αλλων δημοσιων κλη φορεων ..... 46.400μ<sup>2</sup> η 24,8% - προσει να αποκτηθουν με εισφορα η απαλλοτρωση ..... 15.500μ<sup>2</sup> η 8,3% - εω τα υπολοιπα ειπαι θεωρητικη μονο απαιτηση ..... 30.000μ<sup>2</sup> η 16,0% αφοσ δεν υπαρχουν καταλληλοι χωροι .....



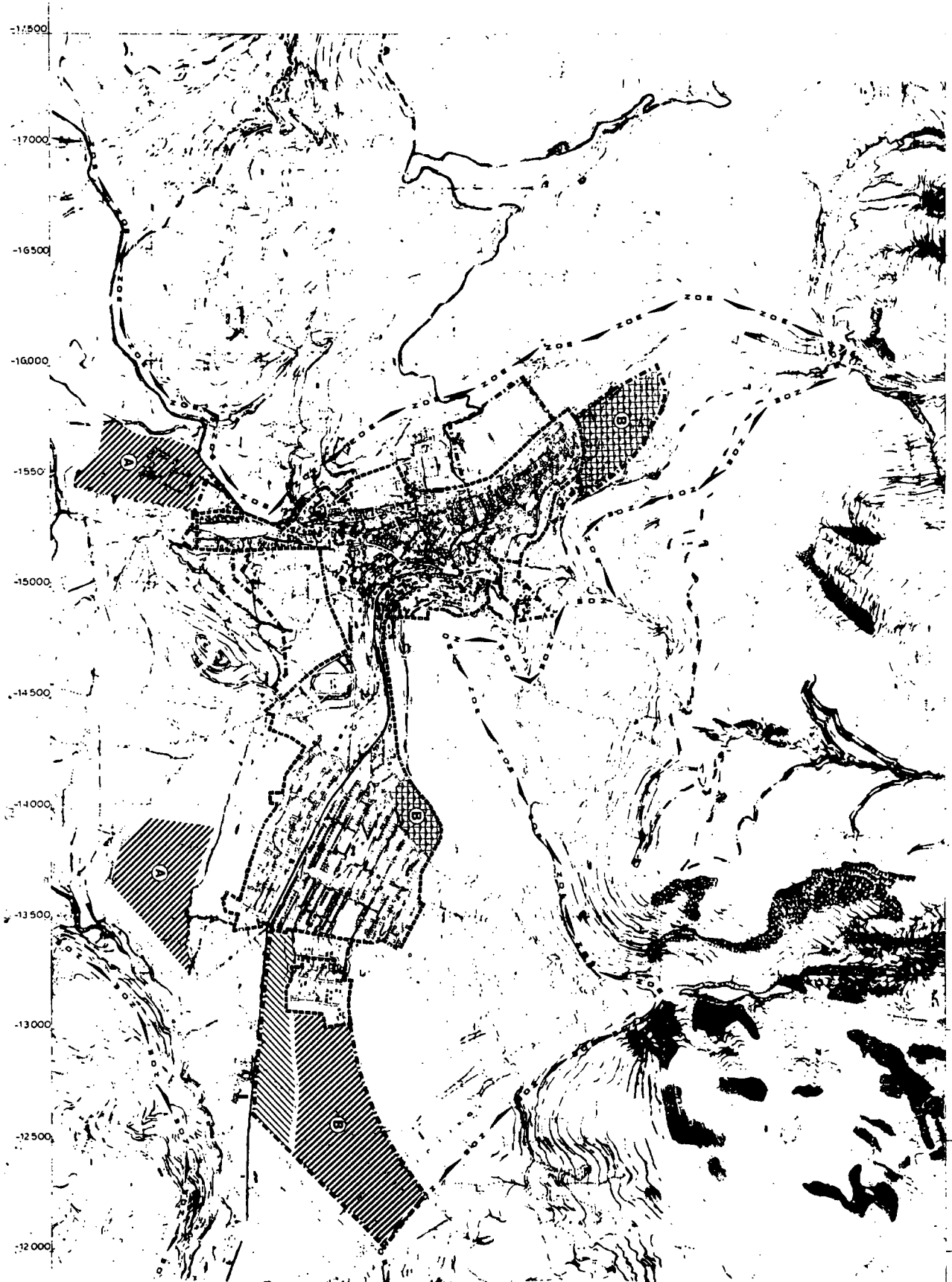


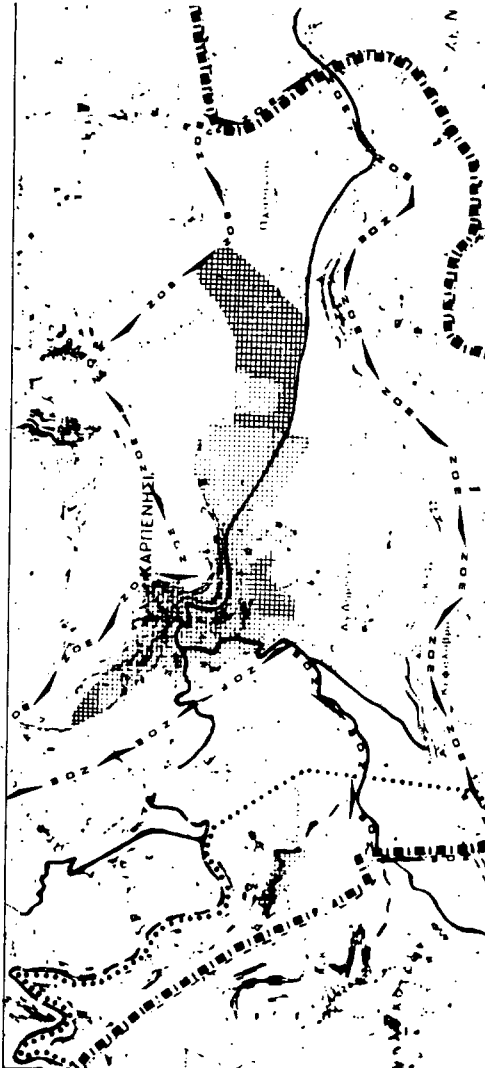












**ΥΠΟΜΗΝΗΜΑ**

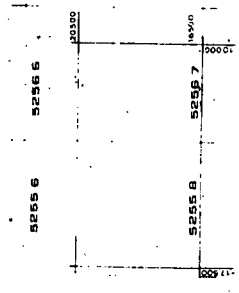
- Όρια Δήμων και Κοινοτήτων  
Municipality and community limits
- - - - - Όρια σχεδίου πόλης 1987  
Town-plan boundary 1987
- Όρια εγκεκριμένου σχεδίου 1982  
Town-plan limits 1982
- ZOE  
Urban development control zone limits
- ▨ Ζώνες χυδαίου εμπόρου και βιοτεχνίας  
Wholesale and manufacturing areas
- ▨ Ζώνες παραβιοτεχνίας  
Industrial areas
- Ⓐ Υπόστασινα  
existing
- Ⓑ Προτεινόμενα  
Proposed
- ▨ Ζώνες τουριστικής ανάπτυξης  
Touristic development zones

**ΓΕΝΙΚΟ ΠΟΛΕΟΔΟΜΙΚΟ ΣΧΕΔΙΟ**

ΚΕΝΤΡΟΝ Θ.Χ. 1 100000 ΗΜΕΡΟΜΗΝΙΑ  
9-36 45 ΕΒΔΟΜΗΝΙΑΣ  
Α-81 45

ΔΙΑΝΟΜΗ ΠΙΝΑΚΙΔΩΝ

- ΟΜΑΔΑ ΠΙΝΑΚΙΔΩΝ  
1. ΠΡΩΤΟΤΥΠΟΝ  
2. ΑΝΑΡΤΗΣΙΜΟΝ  
3. ΑΝΑΡΤΗΣΙΜΟΝ  
4. ΑΝΑΡΤΗΣΙΜΟΝ  
5. ΑΝΑΡΤΗΣΙΜΟΝ  
6. ΑΝΑΡΤΗΣΙΜΟΝ  
7. ΑΝΑΡΤΗΣΙΜΟΝ  
8. ΑΝΑΡΤΗΣΙΜΟΝ  
9. ΑΝΑΡΤΗΣΙΜΟΝ  
10. ΑΝΑΡΤΗΣΙΜΟΝ  
11. ΑΝΑΡΤΗΣΙΜΟΝ  
12. ΑΝΑΡΤΗΣΙΜΟΝ  
13. ΑΝΑΡΤΗΣΙΜΟΝ  
14. ΑΝΑΡΤΗΣΙΜΟΝ  
15. ΑΝΑΡΤΗΣΙΜΟΝ  
16. ΑΝΑΡΤΗΣΙΜΟΝ  
17. ΑΝΑΡΤΗΣΙΜΟΝ  
18. ΑΝΑΡΤΗΣΙΜΟΝ  
19. ΑΝΑΡΤΗΣΙΜΟΝ  
20. ΑΝΑΡΤΗΣΙΜΟΝ



ΠΟΛΕΟΔΟΜΙΚΗ ΟΡΓΑΝΩΣΗ - ΛΕΙΤΟΥΡΓΙΑ  
ΧΑΡΤΗΣ

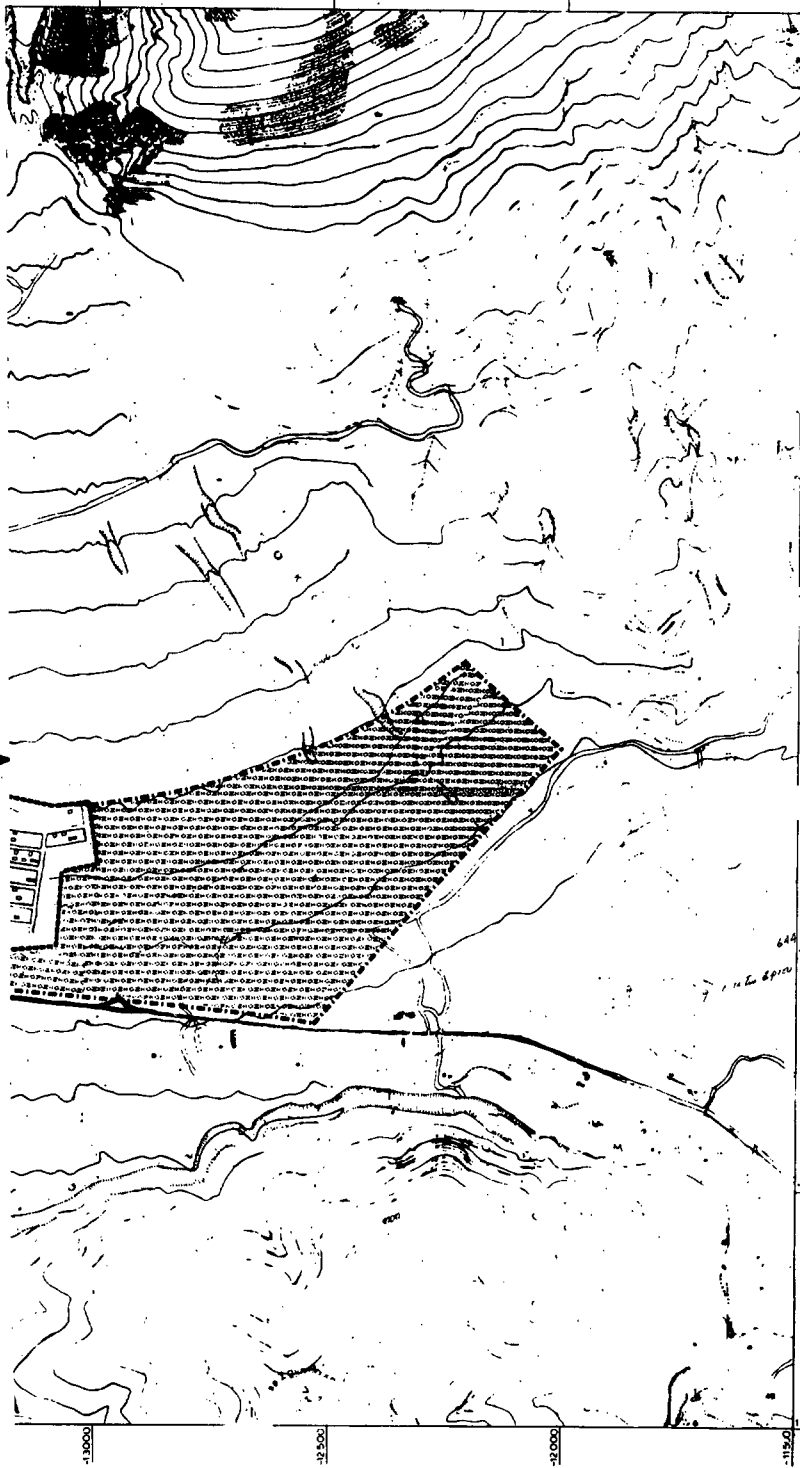
**Π 1. 6. 1.**

Κ.Λ.Μ.Α.Κ.Α.  
110.000  
Δεκεμβρίου 1988 ΝΟΜΟΣ ΕΥΡΥΤΑΝΙΑΣ









- Όρια σχεδίου τοπίας 1987  
Township boundaries
- Όρια Δήμων και Κοινοτήτων  
Municipality and community limits
- Όρια εκτελεστικού σχεδίου 1982  
Town-Plan limits 1982
- Ζώνες ημιανοσοτήτων ορών Σπουδών  
Zones of planning control
- Ζώνες άμεσας ανάπτυξης  
Zones of direct development rights

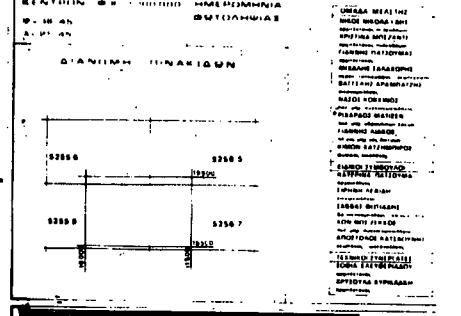
Γ. 7913/82  
"Επισημ. κτηματοπλάτωσης  
120000 του Δήμου Καρπασίου  
(4. Εξουσιοδότηση)"

6 Αυγούστου 1982  
Δ. ΠΑΠΑΝΔΡΕΟΥ  
Γ. Σπ. ΠΑΠΑΝΔΡΕΟΥ

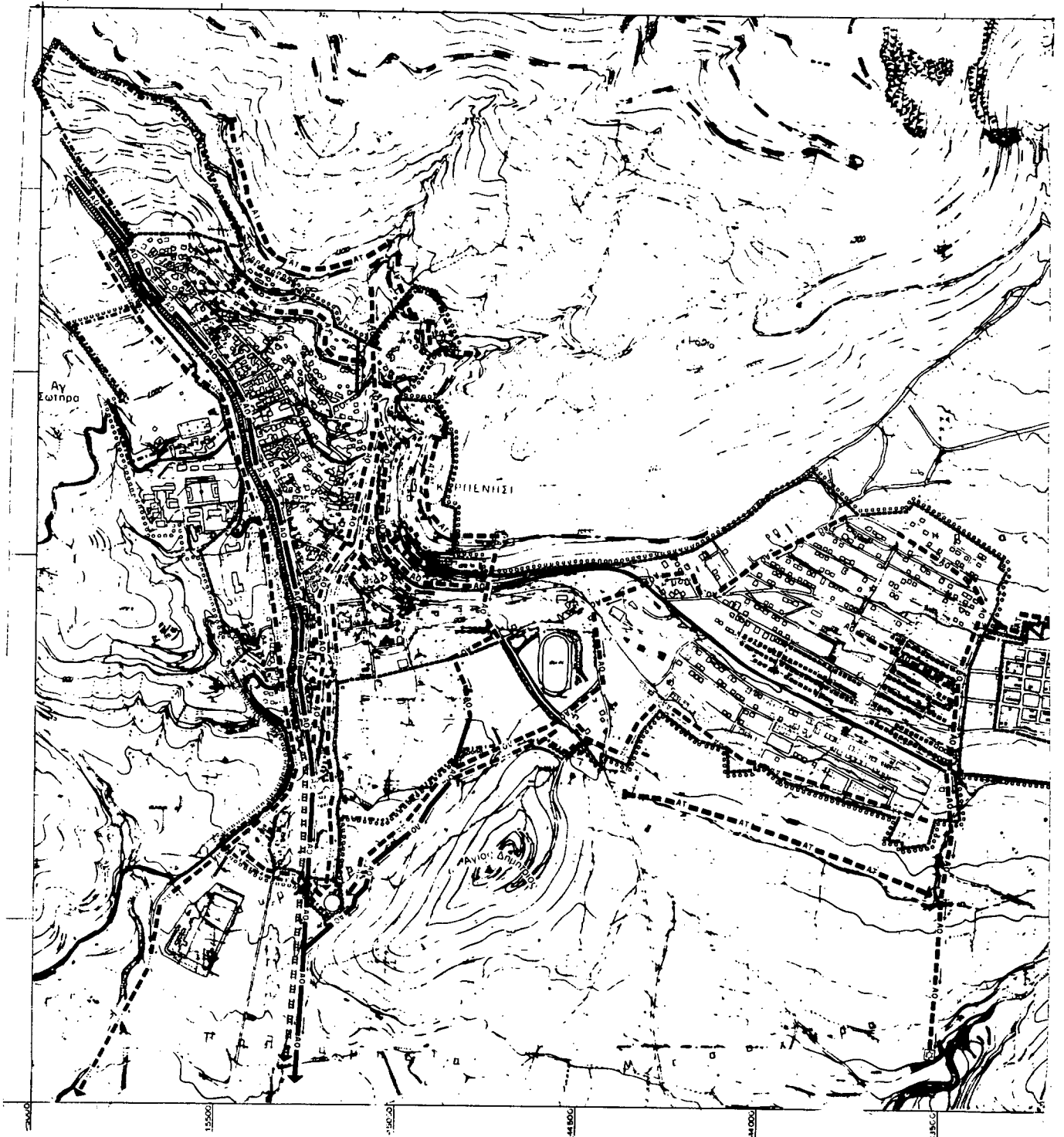
Γ. 6524/82  
"Επισημ. κτηματοπλάτωσης ορίων  
του Δήμου Βαρκοβίτσας (4. Εξουσιοδότηση)"

3 Οκτωβρίου 1982  
Σ. ΠΑΠΑΝΔΡΕΟΥ  
Α. ΚΑΡΑΧΑΝΗ

**ΓΕΝΙΚΟ ΠΟΛΕΟΔΟΜΙΚΟ ΣΧΕΔΙ**



ΚΑΡΠΑΣΙΟ	
ΚΑΙΜΑΚΑ 118000	
1982	ΝΟΜΟΣ ΕΥΡΥΤΑΝΙΑΣ





















**ΕΘΝΙΚΟ ΤΥΠΟΓΡΑΦΕΙΟ**

Εκδίδει την ΕΦΗΜΕΡΙΔΑ ΤΗΣ ΚΥΒΕΡΝΗΣΕΩΣ από το 1833

Διεύθυνση : Καποδιστρίου 34  
 Ταχ. Κώδικας: 104 32  
 TELEX : 22.3211 YPET GR

Οι Υπηρεσίες του ΕΘΝΙΚΟΥ ΤΥΠΟΓΡΑΦΕΙΟΥ  
 λειτουργούν καθημερινά από 8.00' έως 13.30'

**ΧΡΗΣΙΜΕΣ ΠΛΗΡΟΦΟΡΙΕΣ**

- Πώληση ΦΕΚ όλων των Τευχών Σολωμού 51 τηλ.: 52.39.762
- ΒΙΒΛΙΟΘΗΚΗ: Σολωμού 51 τηλ.: 52.48.188
- Για φωτοαντίγραφα παλαιών τευχών στην οδό Σολωμού 51 τηλ.: 52.48.141
- Τμήμα πληροφόρησης: Για τα δημοσιεύματα των ΦΕΚ Καποδιστρίου 25 τηλ.: 52.25.713 - 52.49.547

- Οδηγίες για δημοσιεύματα Ανωνύμων Εταιρειών και ΕΠΕ τηλ.: 52.48.785
- Πληροφορίες για δημοσιεύματα Ανωνύμων Εταιρειών και ΕΠΕ τηλ.: 52.25.761

- Αποστολή ΦΕΚ στην επαρχία με καταβολή της αξίας του δια μέσου Δημοσίου Ταμείου Για πληροφορίες: τηλ.: 52.48.320

**Τιμές κατά τεύχος της ΕΦΗΜΕΡΙΔΑΣ ΤΗΣ ΚΥΒΕΡΝΗΣΕΩΣ:**

Κάθε τεύχος μέχρι 8 σελίδες δρχ. 60. Από 9 σελίδες μέχρι 16 δρχ. 100, από 17 έως 24 δρχ. 120

Από 25 σελίδες και πάνω η τιμή πώλησης κάθε φύλλου (8σέλιδου ή μέρους αυτού) αυξάνεται κατά 40 δρχ.

Μπορείτε να γίνετε συνδρομητής για όποιο τεύχος θέλετε. Θα σας αποστέλλεται με το Ταχυδρομείο.

**ΕΤΗΣΙΕΣ ΣΥΝΔΡΟΜΕΣ**

Κωδικός αριθ. κατάθεσης στο Δημόσιο Ταμείο 2531

Η ετήσια συνδρομή είναι:

α) Για το Τεύχος Α'	Δρχ.	13.000
β) » » » Β'	»	23.000
γ) » » » Γ'	»	7.000
δ) » » » Δ'	»	22.000
ε) » » » Αναπτυξιακών Πράξεων	»	15.000
στ) » » » Ν.Π.Δ.Δ.	»	7.000
ζ) » » » ΠΑΡΑΡΤΗΜΑ	»	4.000
η) » » » Δελτ. Εμπ. & Βιομ. Ιδ.	»	7.000
θ) » » » Αν. Ειδικού Δικαστηρίου	»	2.000
ι) » » » Α.Ε. & Ε.Π.Ε.	»	50.000
ια) Για όλα τα Τεύχη	»	100.000

Κωδικός αριθ. κατάθεσης στο Δημόσιο Ταμείο 3512

Ποσοστό 5% υπέρ του Ταμείου Αλληλοβοήθειας του Προσωπικού (ΤΑΠΕΤ)

Δρχ.	650
»	1.150
»	350
»	1.100
»	750
»	350
»	200
»	350
»	100
»	2.500
»	5.000

Πληροφορίες: τηλ. 52.48.320