



# ΕΦΗΜΕΡΙΣ ΤΗΣ ΚΥΒΕΡΝΗΣΕΩΣ

## ΤΗΣ ΕΛΛΗΝΙΚΗΣ ΔΗΜΟΚΡΑΤΙΑΣ

ΤΕΥΧΟΣ ΤΕΤΑΡΤΟ

Αρ. Φύλλου 794

25 Σεπτεμβρίου 2001

### ΠΕΡΙΕΧΟΜΕΝΑ

#### ΑΠΟΦΑΣΕΙΣ

- Καθορισμός ορίων αιγιαλού και δημιουργία ζώνης παραλίας στην περιοχή ΑΓ.ΑΘΑΝΑΣΙΟΣ - ΚΡΥΟΝΕΡΙ - ΑΓ.ΝΙΚΟΛΑΟΣ Δήμου Πάργας Ν.Πρεβέζης. .... 1
- Τροποποίηση στα Ο.Τ. Γ 3197 και Γ 3196 επί της οδού Θεοφάνους, στο Γηροκομείο Πατρών. .... 2

#### ΑΠΟΦΑΣΕΙΣ

- Αριθ. 1074890/7956/Β0010 (1)
- Καθορισμός ορίων αιγιαλού και δημιουργία ζώνης παραλίας στην περιοχή ΑΓ.ΑΘΑΝΑΣΙΟΣ - ΚΡΥΟΝΕΡΙ - ΑΓ.ΝΙΚΟΛΑΟΣ Δήμου Πάργας Ν.Πρεβέζης.

#### Ο ΥΠΟΥΡΓΟΣ ΟΙΚΟΝΟΜΙΚΩΝ

Έχοντας υπόψη:

1. Τις διατάξεις των άρθρ. 1 μέχρι και 7 του Α.Ν. 2344/1940 "περί αιγιαλού και παραλίας όπως τροποποιήθηκε και συμπληρώθηκε με τις διατάξεις του άρθρου 13 του Ν. 1078/1980 και του άρθρου 23 του Ν. 1337/83.
2. Τις διατάξεις του Ν.3200/55 "περί διοικητικής αποκέντρωσης" όπως αυτές τροποποιήθηκαν και ισχύουν σήμερα με τα Ν.Δ.532/70, Β.Δ.704/70, Β.Δ.705/70, Β.Δ.192/72, Π.Δ.71/84, Π.Δ.347/86, Ν.2026/92 και Π.Δ.97/93.
3. Τις διατάξεις του Ν.Δ.439/70 "περί συμπλήρωσης των διατάξεων περί αιγιαλού".
4. Τις διατάξεις του άρθρου 20 Ν.719/77 "περί του τρόπου σύνταξης τοπογραφικών και υψομετρικών διαγραμμάτων από ιδιώτες μηχανικούς κλπ".
5. Τις διατάξεις του άρθρου 100 του Π.Δ.284/88 "περί συγκροτήσεως μεταξύ άλλων και της Επιτροπής καθορισμού ορίων αιγιαλού παραλίας και θέσεων αμμοληψίας".
6. Την υπ'αριθμ. 1078204/927/0006Α/6.8.92 κοινή Υπουργική Απόφαση των Υπουργών Προεδρίας και Οικονομικών, με την οποία διατηρείται σε ισχύ η Επιτροπή καθορισμού ορίων αιγιαλού παραλίας και θέσεων αμμοληψίας.
7. Τις διατάξεις του άρθρου 19 παράγρ. 5 Α.Ν.2344/95, του άρθρου 52 παρ.6 Ν.2218/94, του άρθρου 4 παρ. 7 του

Ν.2240/94, δυνάμει των οποίων αρμοδιότητες του Υπουργείου Οικονομικών που είχαν μεταβιβασθεί στους Νομάρχες, ανήκουν στον Περ/κό Δ/ντή, σε συνδυασμό με αυτές του άρθρου 14 παρ.2 του Ν.2399/96 με τις οποίες προβλέπεται η κατάργηση των θέσεων των Περιφερειακών Δ/ντών, οι αρμοδιότητες πλέον του οποίου περιήλθαν στο Γενικό Γραμματέα της Περιφέρειας και ασκούνται από τον Αναπληρωτή Περιφερειακό Διευθυντή.

8. Την υπ' αριθ. 1039386/441/Α0006/21.4.2000 (ΦΕΚ 571/τ.Β'/21.4.2000) κοινή απόφαση του Πρωθυπουργού και Υπουργού Οικονομικών "περί ανάθεσης αρμοδιοτήτων του Υπουργού Οικονομικών στους Υφυπουργούς".

9. Τις διατάξεις του τέταρτου εδαφίου της παρ. 2 του άρθρου 1 και της παρ.6 του ίδιου άρθρου του Ν.2503/97 "Διοίκηση, οργάνωση, στελέχωση της Περιφέρειας, ρύθμιση θεμάτων για την τοπική αυτοδιοίκηση και άλλες διατάξεις" (ΦΕΚ 107/Α), σύμφωνα με τις οποίες οι Περιφερειακές Υπηρεσίες του Υπουργείου Οικονομικών, που συγκροτούσαν την Περιφερειακή Διοίκηση του Νομού ή Νομαρχίας, δεν υπήχθησαν στην ενιαία οργανική μονάδα της Περιφέρειας, ούτε καταργήθηκαν, αλλά αποτελούν από 1.9.1997, Υπηρεσίες του Υπουργείου Οικονομικών.

10. Την αριθμ. 1043053/483/Α0006/9.5.2000 (ΦΕΚ 622 τ.Β'/10.5.2000) απόφαση του Υφυπουργού Οικονομικών "περί μεταβίβασης αρμοδιοτήτων του Υφυπουργού Οικονομικών στους Γενικό Γραμματέα, Γενικούς Διευθυντές κλπ του Υπουργείου Οικονομικών.

11. Την από 17.5.2001 έκθεση της κατά το άρθρο 100 του Π.Δ.284/88 αρμόδιας Επιτροπής καθορισμού ορίων αιγιαλού και παραλίας, για τον καθορισμό ορίων αιγιαλού και δημιουργία ζώνης παραλίας, στην περιοχή Αγ.Αθανάσιος - Κρυονέρι - Αγ.Νικόλαος του Δήμου Πάργας Ν.Πρεβέζης.

12. Το από Οκτώβριο του 2000 και με κλίμακα 1:500 τοπογραφικό υψομετρικό διάγραμμα σε (1) μία πινακίδα του Τοπογράφου Μηχανικού Σταύρου Παπάζογλου και το οποίο ελέγχθηκε ως προς την ακρίβεια της αποτύπωσης στις 16.5.2001 από τον Πολιτικό Μηχανικό της ΤΥΔΚ Νικόλαο Τσουμάνη και θεωρήθηκε στις 16.5.2001 από τον Προϊστάμενο της ΤΥΔΚ Ν.Πρεβέζης Θεοδώρογλου Δημήτριο όπως ορίζουν οι διατάξεις του άρθρου 20 του Ν. 719/77, και συνοδεύει την έκθεση της προαναφερόμενης Επιτροπής.

13. Την σύμφωνη γνώμη του Γενικού Επιτελείου Ναυτι-

κού που διατυπώθηκε με το αριθ. Φ.544.5/502/01/Σχ841/5.7.2001 έγγραφό του αποφασίζουμε:

Επικυρώνουμε την από 17.5.2001 έκθεση της κατά το άρθρο 100 του ΠΔ 284/88 αρμόδιας Επιτροπής περί χάραξης των ορίων αιγιαλού και δημιουργία ζώνης παραλίας στη θέση ΑΓ. ΑΘΑΝΑΣΙΟΣ - ΚΡΥΟΝΕΡΙ - ΑΓ. ΝΙΚΟΛΑΟΣ του Δήμου Πάργας Ν. Πρέβεζας, καθώς επίσης και το από Οκτώβριο του 2000 σχετικό με την χάραξη τοπογραφικό - υψομετρικό διάγραμμα κλίμακας 1:500 σε 1 πινακίδα που συντάχθηκε από τον Τοπογραφο Μηχανικό Παπάζογλου Σταύρο και το οποίο ελέγχθηκε ως προς την ακρίβεια της αποτύπωσης την 16.5.2001 από τον Τσουμάνη Νικόλαο Πολιτικό Μηχανικό της ΤΥΔΚ και θεωρήθηκε την ίδια ημερομηνία από τον Προϊστάμενο της ΤΥΔΚ Θεοδώρογλου Δημήτριο, όπως ορίζουν οι διατάξεις του άρθρου 20 του Ν. 719/77.

Στο τοπογραφικό αυτό διάγραμμα καθορίσθηκε από την αρμόδια Επιτροπή όπως πιο πάνω αναφέρεται:

α) η οριογραμμή του αιγιαλού με κόκκινη συνεχόμενη πολυγωνική γραμμή με στοιχεία Κ1, Κ2, ..... Κ22 της οποίας οι κορυφές εξασφαλίζονται από το κρατικό τριγωνομετρικό δίκτυο.

β) η οριογραμμή της παραλίας με κίτρινη συνεχόμενη πολυγωνική γραμμή με στοιχεία Κ'1, Κ'2, ..... Κ'22 της οποίας οι κορυφές εξασφαλίζονται από το κρατικό τριγωνομετρικό δίκτυο.

Καθορίζει ζώνη παραλίας πλάτους 10 μέτρων επειδή δεν εξυπηρετούνται οι σκοποί της παρ. 1 του άρθρου 7 του ΑΝ 2344/40.

Αποφαίνεται ότι δεν υφίσταται παλιός αιγιαλός.

Η παρούσα απόφαση μαζί με την έκθεση της Επιτροπής και το τοπογραφικό διάγραμμα να δημοσιευθούν στην Εφημερίδα της Κυβερνήσεως.

Αθήνα, 30 Αυγούστου 2001

Ο Γενικός Διευθυντής Δημόσιας Περιουσίας και  
Εθνικών Κληροδοτημάτων

ΣΠ. ΣΤΑΘΗΣ

ΕΚΘΕΣΗ

της Επιτροπής Καθορισμού Αιγιαλού και Παραλίας  
και θέσεων Αμμοληψίας

Στην Πρέβεζα σήμερα 17.5.2001 οι κάτωθι υπογεγραμμένοι:

1. Ευάγγελος Σμπόνιας, Πρ/νος της Κτηματικής Υπηρεσίας, ως Πρόεδρος

2. Δημήτριος Θεοδώρογλου, Πρ/νος Τ.Υ.Δ.Κ. Ν. Πρέβεζας, ως μέλος

3. Δημήτριος Τσαλαπάτης Ανθ/τής Λιμενοσταθμού Πάργας, ως μέλος

που αποτελούμε την Επιτροπή καθορισμού ορίων Αιγιαλού - Παραλίας Ν. Πρέβεζας σύμφωνα με το άρθρο 100 του Π.Δ. 284/88 και ορισθήκαμε με την αριθ. Πρωτ. 3904/12.12.2000 απόφαση του Προϊσταμένου της Οικονομικής Επιθεώρησης Ηπείρου, συγκληθήκαμε κατόπιν

του αρθ. 277/17.5.2001 εγγράφου προσκλήσεως του Προέδρου της, προκειμένου να καθορίσουμε τον Αιγιαλό και την Παραλία στη θέση Άγιος Αθανάσιος - Κρυονέρι - Άγιος Νικόλαος του Δήμου Πάργας Ν. Πρέβεζας και μεταβήκαμε στην παραπάνω περιοχή αυθημερόν.

Αφού λάβαμε υπόψη

1. Το με αριθ. Πρωτ. 217/29.1.2001 έγγραφο του Δήμου Πάργας με το οποίο ζητείται ο καθορισμός του Αιγιαλού και της Παραλίας στην παραπάνω περιοχή.

2. Τα από Οκτώβριο 2000 τοπογραφικά διαγράμματα σε μία πινακίδα και σε κλίμακα 1:500 του Τοπογράφου Μηχανικού Σταύρου Παπάζογλου τα οποία ελέγχθηκαν για την ακρίβεια της αποτύπωσης στις 16.5.2001 από τον Πολιτικό Μηχανικό της Τ.Υ.Δ.Κ. Νικόλαο Τσουμάνη και θεωρήθηκαν από τον Προϊστάμενο της ίδιας Υπηρεσίας Θεοδώρογλου Δημήτριο στις 16.5.2001.

3. Τις διατάξεις του Α.Ν. 2344/40 όπως τροποποιήθηκαν, καθώς και τη σχετική Δικαστική Νομολογία.

4. Την αντίληψη που σχηματίσαμε από την μετάβαση στην παραπάνω περιοχή σχετικά με το πλάτος της βρεχόμενης ζώνης ξηράς και λοιπών συναφών στοιχείων, καθώς και το ανάγλυφο του εδάφους όπως:

Α) Μορφολογικά πρόκειται για περιοχή ορεινή με μη ομαλή κλίση εδάφους και χωρίς ενδείξεις μεταβολής του Αιγιαλού.

Β) Η Ακτή δεν παρουσιάζει διαβρώσεις ή προσχώσεις.

Γ) Πρόκειται για ανοικτή θάλασσα (Ιόνιο Πέλαγος), η οποία παρουσιάζει ξέρες και υφάλους στα αβαθή σημεία προς την στεριά καθ' όλο το μήκος της ακτής, αποφασίζουμε:

1. Καθορίζουμε στα παραπάνω τοπογραφικά διαγράμματα που συνοδεύουν την Έκθεση:

Α) Την οριογραμμή του Αιγιαλού με συνεχή κόκκινη πολυγωνική γραμμή Κ1, Κ2, ..... Κ22 της οποίας οι κορυφές εξασφαλίζονται από το κρατικό τριγωνομετρικό δίκτυο, έχουν δε τοποθετηθεί επί τόπου τιμεντένια κολωνάκια.

β) Την οριογραμμή της Παραλίας με συνεχή κίτρινη πολυγωνική γραμμή Κ'1, Κ'2, ..... Κ'22 της οποίας οι κορυφές εξασφαλίζονται με αποστάσεις από σταθερά σημεία.

2. Δεν υπάρχει Παλιός Αιγιαλός στο παραπάνω τμήμα.

3. Επί της Παραλίας διαπιστώσαμε την ύπαρξη μικροκατασκευών.

4. Β.Δ. της περιοχής έχει γίνει καθορισμός Χερσαίας Ζώνης Λιμένα και οι αντίστοιχες οριογραμμές συναρμόζονται πλήρως στα σημεία συναντήσεώς των.

5. Καθορίζουμε την ζώνη Παραλίας πλάτους (10) δέκα μέτρων, για την εξυπηρέτηση των σκοπών της παραγράφου 1 του άρθρου 7 του Α.Ν. 2344/40.

Η Επιτροπή αφού γνωμοδότησε ομόφωνα για το παραπάνω θέμα υπογράφει την Έκθεση όπως ακολουθεί:

Η Επιτροπή

Ο Πρόεδρος  
ΕΥΑΓΓΕΛΟΣ ΣΜΠΟΝΙΑΣ

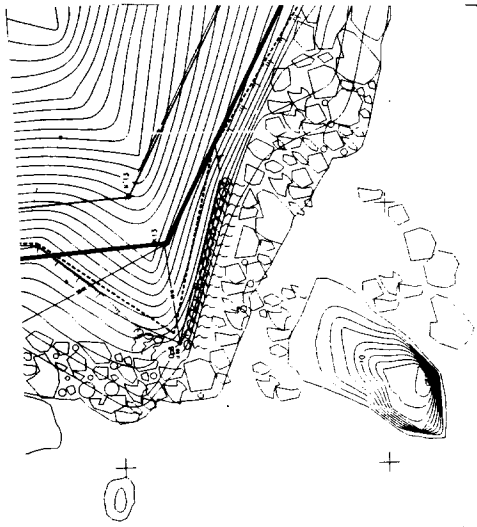
Τα Μέλη

Δ. ΘΕΟΔΩΡΟΓΛΟΥ

ΔΗΜ. ΤΣΑΛΑΠΑΤΗΣ







ΙΟΝΙΟΝ ΠΕΛΑΓΟΣ



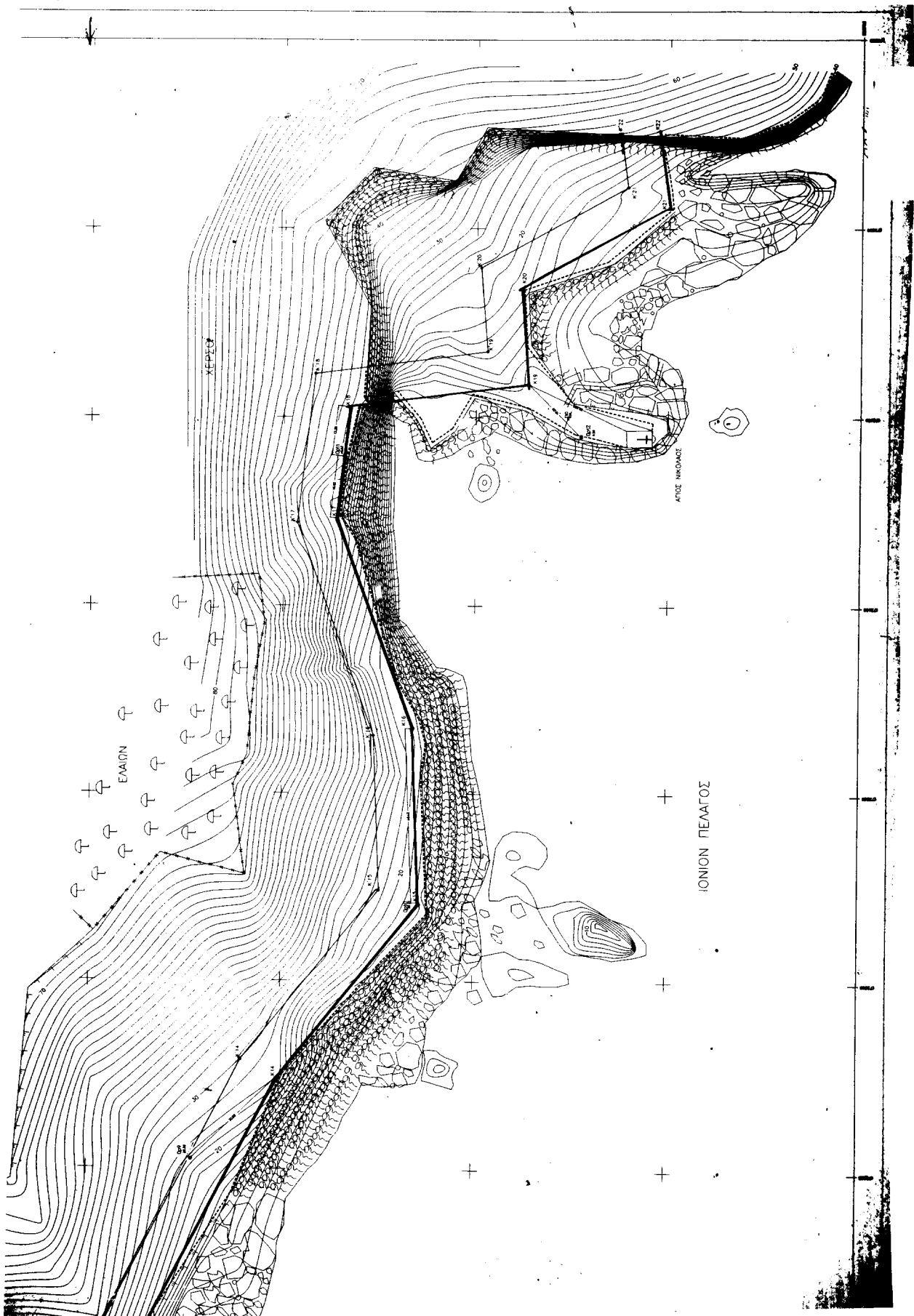
ΕΛΛΗΝΙΚΟ ΓΥΩΓΡΑΦΕΙΟ  
Ποιότητα υπηρεσιών  
Ποιότητα υπηρεσιών κατά πρότυπο ISO 9001

ΠΙΝΑΚΑΣ ΣΥΝΤΕΤΑΓΜΕΝΩΝ ΚΟΡΥΦΩΝ ΠΑΡΑΛΙΑΣ

σημείο	X	Y
801	172984.16	500031.69
802	172982.11	500122.71
803	172982.08	500177.46
804	172982.01	500222.21
805	172982.01	500276.96
806	172982.01	500331.71
807	172982.01	500386.46
808	172982.01	500441.21
809	172982.01	500495.96
810	172982.01	500550.71
811	172982.01	500605.46
812	172982.01	500660.21
813	172982.01	500714.96
814	172982.01	500769.71
815	172982.01	500824.46
816	172982.01	500879.21
817	172982.01	500933.96
818	172982.01	500988.71
819	172982.01	501043.46
820	172982.01	501098.21
821	172982.01	501152.96
822	172982.01	501207.71
823	172982.01	501262.46
824	172982.01	501317.21
825	172982.01	501371.96
826	172982.01	501426.71
827	172982.01	501481.46
828	172982.01	501536.21
829	172982.01	501590.96
830	172982.01	501645.71
831	172982.01	501700.46
832	172982.01	501755.21
833	172982.01	501809.96
834	172982.01	501864.71
835	172982.01	501919.46
836	172982.01	501974.21
837	172982.01	502028.96
838	172982.01	502083.71
839	172982.01	502138.46
840	172982.01	502193.21
841	172982.01	502247.96
842	172982.01	502302.71
843	172982.01	502357.46
844	172982.01	502412.21
845	172982.01	502466.96
846	172982.01	502521.71
847	172982.01	502576.46
848	172982.01	502631.21
849	172982.01	502685.96
850	172982.01	502740.71
851	172982.01	502795.46
852	172982.01	502850.21
853	172982.01	502904.96
854	172982.01	502959.71
855	172982.01	503014.46
856	172982.01	503069.21
857	172982.01	503123.96
858	172982.01	503178.71
859	172982.01	503233.46
860	172982.01	503288.21
861	172982.01	503342.96
862	172982.01	503397.71
863	172982.01	503452.46
864	172982.01	503507.21
865	172982.01	503561.96
866	172982.01	503616.71
867	172982.01	503671.46
868	172982.01	503726.21
869	172982.01	503780.96
870	172982.01	503835.71
871	172982.01	503890.46
872	172982.01	503945.21
873	172982.01	504000.96
874	172982.01	504055.71
875	172982.01	504110.46
876	172982.01	504165.21
877	172982.01	504219.96
878	172982.01	504274.71
879	172982.01	504329.46
880	172982.01	504384.21
881	172982.01	504438.96
882	172982.01	504493.71
883	172982.01	504548.46
884	172982.01	504603.21
885	172982.01	504657.96
886	172982.01	504712.71
887	172982.01	504767.46
888	172982.01	504822.21
889	172982.01	504876.96
890	172982.01	504931.71
891	172982.01	504986.46
892	172982.01	505041.21
893	172982.01	505095.96
894	172982.01	505150.71
895	172982.01	505205.46
896	172982.01	505260.21
897	172982.01	505314.96
898	172982.01	505369.71
899	172982.01	505424.46
900	172982.01	505479.21

ΠΙΝΑΚΑΣ ΣΥΝΤΕΤΑΓΜΕΝΩΝ ΚΟΡΥΦΩΝ ΑΓΓΑΛΟΥ

σημείο	X	Y
801	172984.16	500031.69
802	172982.11	500122.71
803	172982.08	500177.46
804	172982.01	500222.21
805	172982.01	500276.96
806	172982.01	500331.71
807	172982.01	500386.46
808	172982.01	500441.21
809	172982.01	500495.96
810	172982.01	500550.71
811	172982.01	500605.46
812	172982.01	500660.21
813	172982.01	500714.96
814	172982.01	500769.71
815	172982.01	500824.46
816	172982.01	500879.21
817	172982.01	500933.96
818	172982.01	500988.71
819	172982.01	501043.46
820	172982.01	501098.21
821	172982.01	501152.96
822	172982.01	501207.71
823	172982.01	501262.46
824	172982.01	501317.21
825	172982.01	501371.96
826	172982.01	501426.71
827	172982.01	501481.46
828	172982.01	501536.21
829	172982.01	501590.96
830	172982.01	501645.71
831	172982.01	501700.46
832	172982.01	501755.21
833	172982.01	501809.96
834	172982.01	501864.71
835	172982.01	501919.46
836	172982.01	501974.21
837	172982.01	502028.96
838	172982.01	502083.71
839	172982.01	502138.46
840	172982.01	502193.21
841	172982.01	502247.96
842	172982.01	502302.71
843	172982.01	502357.46
844	172982.01	502412.21
845	172982.01	502466.96
846	172982.01	502521.71
847	172982.01	502576.46
848	172982.01	502631.21
849	172982.01	502685.96
850	172982.01	502740.71
851	172982.01	502795.46
852	172982.01	502850.21
853	172982.01	502904.96
854	172982.01	502959.71
855	172982.01	503014.46
856	172982.01	503069.21
857	172982.01	503123.96
858	172982.01	503178.71
859	172982.01	503233.46
860	172982.01	503288.21
861	172982.01	503342.96
862	172982.01	503397.71
863	172982.01	503452.46
864	172982.01	503507.21
865	172982.01	503561.96
866	172982.01	503616.71
867	172982.01	503671.46
868	172982.01	503726.21
869	172982.01	503780.96
870	172982.01	503835.71
871	172982.01	503890.46
872	172982.01	503945.21
873	172982.01	504000.96
874	172982.01	504055.71
875	172982.01	504110.46
876	172982.01	504165.21
877	172982.01	504219.96
878	172982.01	504274.71
879	172982.01	504329.46
880	172982.01	504384.21
881	172982.01	504438.96
882	172982.01	504493.71
883	172982.01	504548.46
884	172982.01	504603.21
885	172982.01	504657.96
886	172982.01	504712.71
887	172982.01	504767.46
888	172982.01	504822.21
889	172982.01	504876.96
890	172982.01	504931.71
891	172982.01	504986.46
892	172982.01	505041.21
893	172982.01	505095.96
894	172982.01	505150.71
895	172982.01	505205.46
896	172982.01	505260.21
897	172982.01	505314.96
898	172982.01	505369.71
899	172982.01	505424.46
900	172982.01	505479.21



Αριθ. 2443

(2)

Τροποποίηση στα Ο.Τ. Γ 3197 και Γ 3196 επί της οδού Θεοφάνους, στο Γηροκομείο Πατρών.

Ο ΓΕΝΙΚΟΣ ΓΡΑΜΜΑΤΕΑ  
ΠΕΡΙΦΕΡΕΙΑΣ ΔΥΤΙΚΗΣ ΕΛΛΑΔΟΣ

Έχοντας υπ' όψη:

1. Τις διατάξεις του ΝΔ της 17.7.23 όπως μεταγενέστερα τροποποιήθηκαν και συμπληρώθηκαν και ειδικότερα του αρθρ. 3 αυτού.

2. Τον Ν. 1622/86 (ΦΕΚ 92/14.7.86) «Τοπ. Αυτοδ. Περιφ. Ανάπτυξη και Δημοκρατικός Προγραμματισμός».

3. Τον Ν. 2503/97 Περί διοίκησης, οργάνωσης, στελέχωσης της Περιφέρειας.

4. Τον Ν. 2831/13.6.2000 (ΦΕΚ 140/13.6.2000) άρθρο 29 παρ. 4.

5. Τον Ν. 2508/11/13.6.97 ΦΕΚ 124 «Βιώσιμη Οικιστική Ανάπτυξη των πόλεων και Οικισμών της Χώρας και άλλες διατάξεις» άρθρο 25 παρ. 9α σε συνδυασμό με το Ν. 2831/2000.

6. Την αριθμ. οικ.301Γ.Γ./15.9.98 απόφαση «μεταβίβαση εξουσίας προς υπογραφή του Γεν. Γραμμ. Περιφ. Δυτ. Ελλάδος» ΦΕΚ 138 Β/2.10.98.

7. Την υπ' αριθμ. 984/13.4.2000 απόφαση Γεν. Γραμμα-

τέα περί Συγκρότησης του Περιφερειακού Συμβουλίου ΧΟΠ Δυτ. Ελλάδος.

8. Την από 6.10.98 αίτηση του Νικ. Χρ. Δεληγιάννη.

9. Την υπ' αριθμ. 545/12.7.99 απόφαση του Δημοτικού Συμβουλίου Πατρών.

10. Την με αριθμ. Δ.Υ. 2443/01 εισήγηση της ΔΙΠΕΧΩ στο Περ. ΣΧΟΠ.

11. Την ομόφωνη γνωμοδότηση του Περ. ΣΧΟΠ που φαίνεται στο πρακτικό του αριθ. 3/5.7.2001/4.

12. Το γεγονός ότι με την παρούσα τροποποίηση δεν προκαλείται δαπάνη σε βάρος του κρατικού προϋπολογισμού και του οικείου ΟΤΑ, αποφασίζουμε:

Εγκρίνουμε την τροποποίηση μετατόπισης της οδού Θεοφάνους μεταξύ των Ο.Τ. Γ 3197 και Γ 3196 στην περιοχή Γηροκομείου Πατρών, συμφωνά με το σκεπτικό της εισήγησης και όπως φαίνεται στο συνημμένο τοπογραφικό διάγραμμα.

Η απόφαση αυτή να δημοσιευθεί στην Εφημερίδα της Κυβερνήσεως.

Πάτρα, 6 Αυγούστου 2001

Με εντολή Γενικού Γραμματέα Περιφέρειας  
Η Διευθύντρια  
ΚΛΗΜΕΝΤΙΑ ΚΑΡΑΓΙΑΝΝΗ

