



04006272007040008



ΕΦΗΜΕΡΙΣ ΤΗΣ ΚΥΒΕΡΝΗΣΕΩΣ

ΤΗΣ ΕΛΛΗΝΙΚΗΣ ΔΗΜΟΚΡΑΤΙΑΣ

ΤΕΥΧΟΣ ΤΕΤΑΡΤΟ

Αρ. Φύλλου 627

20 Ιουλίου 2004

ΠΕΡΙΕΧΟΜΕΝΑ

ΑΠΟΦΑΣΕΙΣ

- Επικύρωση καθορισμού οριογραμμών τμήματος ρέματος στον οικισμό Κάλχαντα, Δήμου Κομοτηνής, Νομού Ροδόπης..... 1
- Έγκριση καθορισμού οριοθέτησης τμήματος ρέματος «Ξηροποτάμου» περιοχής Μονοδενδρίου Δ.Δ. Κρήνης Δήμου Μεσσήτιδος Ν. Αχαΐας..... 2
- Τροποποίηση ορίων πυκνοδομημένου τμήματος στην πολεοδομική ενότητα Χανίων «Πασακάκι» Δήμου Ελευθ. Βενιζέλου Ν. Χανίων, στο Ο.Τ. 1295 3

ΑΠΟΦΑΣΕΙΣ

- Αριθ. 2192 (1)
Επικύρωση καθορισμού οριογραμμών τμήματος ρέματος στον οικισμό Κάλχαντα, Δήμου Κομοτηνής, Νομού Ροδόπης.

Ο ΓΕΝΙΚΟΣ ΓΡΑΜΜΑΤΕΑΣ ΠΕΡΙΦΕΡΕΙΑΣ ΑΝΑΤΟΛΙΚΗΣ ΜΑΚΕΔΟΝΙΑΣ - ΘΡΑΚΗΣ

Έχοντας υπόψη:

1. Τις διατάξεις του άρθρου 5 του Ν. 3010/2002 (ΦΕΚ 91/Α) με το οποίο ρυθμίζονται θέματα καθορισμού οριογραμμών ρεμάτων.
2. Τις διατάξεις του άρθρου 5 του Ν. 3010/2002 (ΦΕΚ 91/Α), παράγραφος 3 β, με την οποία ορίζεται ότι η επικύρωση του καθορισμού των οριογραμμών γίνεται με απόφαση του Γενικού Γραμματέα της οικείας Περιφέρειας.
3. Τις ισχύουσες διατάξεις της Πολεοδομικής Νομοθεσίας (δόμηση παρά τα ρέματα).
4. Τις διατάξεις του Ν. 2503/1997 (ΦΕΚ 107 Α') «Διοίκηση, οργάνωση, στελέχωση της Περιφέρειας κ.λ.π.».
5. Την υπ' αριθμ. οικ. 1096/27.3.2003 (ΦΕΚ 393/Β'/4.4.2003) απόφαση του Γενικού Γραμματέα Περιφέρειας Α.Μ.-Θ. «Μεταβίβαση αρμοδιοτήτων σε προϊστάμενους Δ/σεων και Τμημάτων της Π.Α.Μ.-Θ.».
6. Το με αριθμ. πρωτ. 556/24.2.2003 έγγραφο με θέμα «Υπογραφή υπηρεσιακών εγγράφων» από το Γραφείο Γενικού Γραμματέα της Περιφέρειας Ανατολικής Μακεδονίας - Θράκης.

7. Το υπ' αριθμό 4278/3.2.2004 έγγραφο της Δ/νσης Τεχνικών Υπηρεσιών και Περιβάλλοντος, Τμήμα Τεχνικών Έργων, με το οποίο διαβιβάστηκε στη Δ/νση ΠΕ.ΧΩ. Περιφέρειας Α.Μ.Θ. η υδραυλική μελέτη για την οριοθέτηση του ρέματος του θέματος.

8. Την υπ' αριθμ. 363/13.11.2003 απόφαση του Δημοτικού Συμβουλίου Κομοτηνής, η οποία περιλαμβάνεται στο απόσπασμα του υπ' αριθμ. 15/2003 Πρακτικού Συνεδρίασης του Δ.Σ. Κομοτηνής, με την οποία ομόφωνα εγκρίνει και παραλαμβάνει τη «Μελέτη οριοθέτησης ρέματος οικισμού Κάλχαντα» και του καθορισμού οριογραμμών αυτού, όπως προτείνονται από την υδραυλική μελέτη και αναλαμβάνει την εκτέλεση των προβλεπόμενων και απαραίτητων από τη μελέτη έργων.

9. Την Τεχνική Έκθεση και την Τοπογραφική Μελέτη για την οριοθέτηση του τμήματος του Τυχερορέματος το οποίο διασχίζει τον οικισμό του Κάλχαντα, καθώς και τα τοπογραφικά διαγράμματα που τη συνοδεύουν, όπως ελέγχθηκαν και θεωρήθηκαν από την Δ/νση Τεχνικών Υπηρεσιών Νομαρχιακού Διαμερίσματος Ροδόπης ως προς τον καθορισμό των οριογραμμών του ρέματος και από τα οποία προκύπτει α) ότι οι προτεινόμενες οριογραμμές του ρέματος οι οποίες απεικονίζονται στο διάγραμμα (Αριθμός Σχεδίου Υ-1) κλίμακας 1:1.000, χαράχθηκαν λαμβάνοντας υπόψη την πλημμυρική παροχή για περίοδο επαναφοράς $T = 100$ έτη, ότι δε δύναται η παροχή υπολογισμού του ρέματος ($61,02 \text{ m}^3/\text{sec}$) να διέλθει με ασφάλεια από το ρέμα, γ) ότι οι διατομές εφαρμογής και τα υφιστάμενα τεχνικά έργα αδυνατούν να παραλάβουν την πλημμυρική παροχή και να ανταποκρίνονται στην ασφαλή διέλευση της παροχής αιχμής, δ) ότι για την ασφάλεια του οικισμού είναι απαραίτητο να διαμορφωθεί η κοίτη του ρέματος στο μεγαλύτερο μήκος του και να κατασκευαστεί προστατευτικό τοίχος και ε) ότι όσον αφορά την απομάκρυνση των ομβρίων υδάτων του οικισμού θα πρέπει να κατασκευαστεί ένα δίκτυο που να τα αποχετεύει στο ρέμα.

10. Το με αριθμ. πρωτ. οικ. 1346/5.4.2004 διαβιβαστικό έγγραφο μας προς το Εθνικό Τυπογραφείο με το οποίο απεστάλη η με αριθμ. πρωτ. 436/5.4.2004 απόφαση της Υπηρεσίας μας με συνημμένο σχεδιάγραμμα.

11. Το με αριθμ. πρωτ. 54004/7.5.2004 έγγραφο του Εθνικού Τυπογραφείου, με το οποίο έγινε επιστροφή της ανωτέρω υπόθεσης και του διαβιβαστικού αυτής.

12. Το με αριθμ. πρωτ. 1858/11.5.2004 έγγραφό μας προς το Δ. Κομοτηνής προκειμένου να καθοριστεί η δαπάνη.

13. Το με αρ. πρωτ. 14773/27.5.2004 έγγραφο του Τμ. Τεχνικών Έργων του Δ. Κομοτηνής με το οποίο υποβλήθηκε βεβαίωση του Δημάρχου Κομοτηνής για το ύψος δαπάνης και τον κωδικό ΚΑΕ, αποφασίζουμε:

Επικυρώνουμε τις καθορισθείσες οριογραμμές του τμήματος Τυχεροπέδου σε μήκος επτακοσίων (700) μέτρων εντός του οικισμού Κάλχαντα, ο οποίος εκτείνεται ένθεν και ένθεν του ρέματος, στο Δήμο Κομοτηνής, όπως φαίνονται στο διάγραμμα (Αριθμός Σχεδίου: Υ-1) κλίμακας 1:1.000 και σύμφωνα με την Υδραυλική Μελέτη, της αναδόχου μελετήτριας Κατερίνας Γ. Κλάδου, όπως αυτή ελέγχθηκε και θεωρήθηκε από τη Δ/ση Τεχνικών Υπηρεσιών του Νομαρχιακού Διαμερίσματος Ροδότης.

Από τις διατάξεις της παρούσας προκύπτουν δαπάνες

οι οποίες βαρύνουν τον οικείο ΟΤΑ (Δήμος Κομοτηνής).

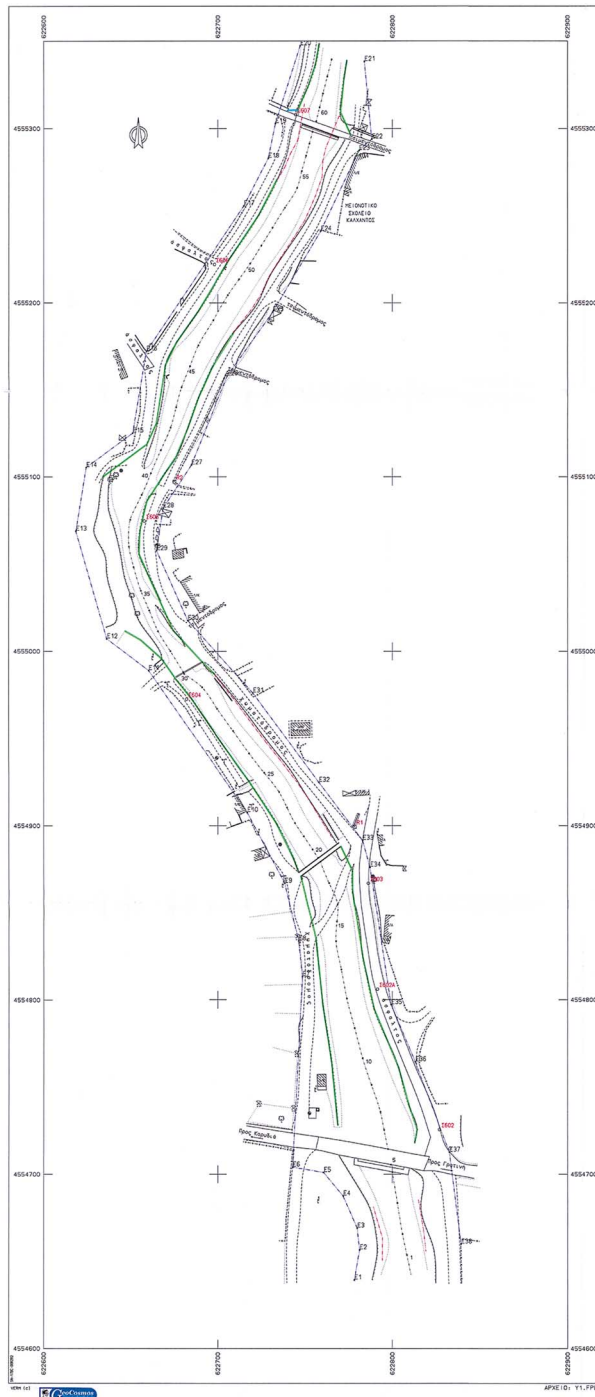
Στον προϋπολογισμό του έτους 2004 ενεγράφη πίστωση ποσού 1.200.000,00 Ευρώ στον ΚΑ εξόδων 75/151.9η με τίτλο «Διαμόρφωση - Ανάπλαση περιοχής χειμάρρου στον οικισμό Κάλχα».

Η ισχύς της παρούσας αρχίζει από την ανωτέρω δημοσίευση.

Η απόφαση αυτή μαζί με το συνημμένο διάγραμμα να δημοσιευθεί στην Εφημερίδα της Κυβερνήσεως.

Κομοτηνή, 23 Ιουνίου 2004

Με εντολή Γενικού Γραμματέα Περιφέρειας
 Η Διευθύντρια κ.α.α.
ΕΥΓΕΝΙΑ ΘΕΟΔΩΡΙΔΟΥ



ΕΠΙΣΤΡΩΣΗ	Χ	Υ	ΕΠΙΣΤΡΩΣΗ	Χ	Υ
11	622716.211	4554823.312	12	622716.210	4554823.465
12	622716.208	4554823.525	13	622716.208	4554823.610
13	622716.210	4554823.578	14	622716.210	4554823.635
14	622716.214	4554823.614	15	622716.214	4554823.670
15	622716.216	4554823.644	16	622716.216	4554823.705
16	622716.218	4554823.674	17	622716.218	4554823.740
17	622716.220	4554823.704	18	622716.220	4554823.775
18	622716.222	4554823.734	19	622716.222	4554823.810
19	622716.224	4554823.764	20	622716.224	4554823.845
20	622716.226	4554823.794	21	622716.226	4554823.880
21	622716.228	4554823.824	22	622716.228	4554823.915
22	622716.230	4554823.854	23	622716.230	4554823.950
23	622716.232	4554823.884	24	622716.232	4554823.985
24	622716.234	4554823.914	25	622716.234	4554824.020
25	622716.236	4554823.944	26	622716.236	4554824.055
26	622716.238	4554823.974	27	622716.238	4554824.090
27	622716.240	4554824.004	28	622716.240	4554824.125
28	622716.242	4554824.034	29	622716.242	4554824.160
29	622716.244	4554824.064	30	622716.244	4554824.195
30	622716.246	4554824.094	31	622716.246	4554824.230
31	622716.248	4554824.124	32	622716.248	4554824.265
32	622716.250	4554824.154	33	622716.250	4554824.300
33	622716.252	4554824.184	34	622716.252	4554824.335
34	622716.254	4554824.214	35	622716.254	4554824.370
35	622716.256	4554824.244	36	622716.256	4554824.405
36	622716.258	4554824.274	37	622716.258	4554824.440
37	622716.260	4554824.304	38	622716.260	4554824.475
38	622716.262	4554824.334	39	622716.262	4554824.510
39	622716.264	4554824.364	40	622716.264	4554824.545
40	622716.266	4554824.394	41	622716.266	4554824.580
41	622716.268	4554824.424	42	622716.268	4554824.615
42	622716.270	4554824.454	43	622716.270	4554824.650
43	622716.272	4554824.484	44	622716.272	4554824.685
44	622716.274	4554824.514	45	622716.274	4554824.720
45	622716.276	4554824.544	46	622716.276	4554824.755
46	622716.278	4554824.574	47	622716.278	4554824.790
47	622716.280	4554824.604	48	622716.280	4554824.825
48	622716.282	4554824.634	49	622716.282	4554824.860
49	622716.284	4554824.664	50	622716.284	4554824.895
50	622716.286	4554824.694	51	622716.286	4554824.930
51	622716.288	4554824.724	52	622716.288	4554824.965
52	622716.290	4554824.754	53	622716.290	4554825.000
53	622716.292	4554824.784	54	622716.292	4554825.035
54	622716.294	4554824.814	55	622716.294	4554825.070
55	622716.296	4554824.844	56	622716.296	4554825.105
56	622716.298	4554824.874	57	622716.298	4554825.140
57	622716.300	4554824.904	58	622716.300	4554825.175
58	622716.302	4554824.934	59	622716.302	4554825.210
59	622716.304	4554824.964	60	622716.304	4554825.245
60	622716.306	4554824.994	61	622716.306	4554825.280
61	622716.308	4554825.024	62	622716.308	4554825.315
62	622716.310	4554825.054	63	622716.310	4554825.350
63	622716.312	4554825.084	64	622716.312	4554825.385
64	622716.314	4554825.114	65	622716.314	4554825.420
65	622716.316	4554825.144	66	622716.316	4554825.455
66	622716.318	4554825.174	67	622716.318	4554825.490
67	622716.320	4554825.204	68	622716.320	4554825.525
68	622716.322	4554825.234	69	622716.322	4554825.560
69	622716.324	4554825.264	70	622716.324	4554825.595
70	622716.326	4554825.294	71	622716.326	4554825.630
71	622716.328	4554825.324	72	622716.328	4554825.665
72	622716.330	4554825.354	73	622716.330	4554825.700
73	622716.332	4554825.384	74	622716.332	4554825.735
74	622716.334	4554825.414	75	622716.334	4554825.770
75	622716.336	4554825.444	76	622716.336	4554825.805
76	622716.338	4554825.474	77	622716.338	4554825.840
77	622716.340	4554825.504	78	622716.340	4554825.875
78	622716.342	4554825.534	79	622716.342	4554825.910
79	622716.344	4554825.564	80	622716.344	4554825.945
80	622716.346	4554825.594	81	622716.346	4554825.980
81	622716.348	4554825.624	82	622716.348	4554826.015
82	622716.350	4554825.654	83	622716.350	4554826.050
83	622716.352	4554825.684	84	622716.352	4554826.085
84	622716.354	4554825.714	85	622716.354	4554826.120
85	622716.356	4554825.744	86	622716.356	4554826.155
86	622716.358	4554825.774	87	622716.358	4554826.190
87	622716.360	4554825.804	88	622716.360	4554826.225
88	622716.362	4554825.834	89	622716.362	4554826.260
89	622716.364	4554825.864	90	622716.364	4554826.295
90	622716.366	4554825.894	91	622716.366	4554826.330
91	622716.368	4554825.924	92	622716.368	4554826.365
92	622716.370	4554825.954	93	622716.370	4554826.400
93	622716.372	4554825.984	94	622716.372	4554826.435
94	622716.374	4554826.014	95	622716.374	4554826.470
95	622716.376	4554826.044	96	622716.376	4554826.505
96	622716.378	4554826.074	97	622716.378	4554826.540
97	622716.380	4554826.104	98	622716.380	4554826.575
98	622716.382	4554826.134	99	622716.382	4554826.610
99	622716.384	4554826.164	100	622716.384	4554826.645

ΣΥΝΤΗΡΑ ΔΙΑΔΡΑΣΕΩΣ ΕΠΙΤΕΛΕΥΟΝΤΩΝ : Ε. Γ. Δ. Α. '07 Κ. τ. Ο. 8997713033

1. ΥΠΟΨΗΦΙΑ

- πυκνωτή φράξι προνοός
- φράξι καλλιέργειας - διά προνοός
- συρματοπέλας
- θέσις διατομής
- λέμβο
- στάση απατοίωσης
- προτεινόμενη διαμόρφωση κείτης
- προτεινόμενη διαμόρφωση κείτης
- φραγματική οριζότιση πλημμυρικής κατάστασης
- φραγματική οριζότιση πλημμυρικής κατάστασης
- φραγματική οριζότιση ρέματος
- φραγματική οριζότιση ρέματος

5, 10, Αριθμητή διατομών

ΕΘΝΙΚΟ ΤΥΠΟΓΡΑΦΕΙΟ
 Για τεχνικούς λόγους στο σχεδιαγράμμο έγινε σκίαση κατά ποσοστό 23 %

ΤΕΧΝΙΚΟ ΓΡΑΦΕΙΟ ΜΕΛΕΤΩΝ
ΚΑΤΕΡΙΝΑ Γ. ΚΛΑΔΟΥ
 ΑΓΡ. & ΤΟΠΟΓΡΑΦΟΣ ΜΗΧΑΝΙΚΟΣ

ΕΡΓΟΔΟΣΗ
ΔΗΜΟΣ ΚΟΜΟΤΗΝΗΣ

ΕΡΓΟ
ΜΕΛΕΤΗ ΟΡΙΘΕΤΗΣΗΣ ΡΕΜΑΤΟΣ ΟΙΚΙΣΜΟΥ ΚΑΛΧΑΝΤΑ

ΜΕΛΙ
ΟΙΚΙΣΜΟΣ ΚΑΛΧΑΝΤΑ - ΔΗΜΟΥ ΚΟΜΟΤΗΝΗΣ

ΜΕΛΑ ΣΧΕΔΙΟΥ
ΟΡΙΟΓΡΑΜΜΟΣ ΠΛΗΜΜΥΡΙΚΗΣ ΚΑΤΑΣΤΑΣΗΣ - ΟΡΙΘΕΤΗΣΗΣ

ΚΛΙΜΑΚΑ
1:1.000

ΥΠΟΜΕ ΜΕΛΕΤΗΣ : ΙΟΥΝΙΟΣ 2004

ΣΗΜΑΤΑ - ΥΠΟΨΗΦΙΑ

ΕΛΕΓΧΣΤΕΣ
ΚΑΤΕΡΙΝΑ Γ. ΚΛΑΔΟΥ
 ΑΓΡ. & ΤΟΠΟΓΡΑΦΟΣ ΜΗΧΑΝΙΚΟΣ
 ΜΕΛΟΣ Γ.Ε.Δ. ΑΡΧ. ΜΗΤΡ. ΕΛΛΑΔΟΣ
 ΕΠΙΣΤΗΜΟΝΙΚΟ ΤΜΗΜΑ ΤΕΧΝ. ΚΑΙ ΣΤΑΣΕΩΝ

ΕΛΕΓΧΣΤΕΣ
ΚΑΤΕΡΙΝΑ Γ. ΚΛΑΔΟΥ
 ΑΓΡ. & ΤΟΠΟΓΡΑΦΟΣ ΜΗΧΑΝΙΚΟΣ
 ΜΕΛΟΣ Γ.Ε.Δ. ΑΡΧ. ΜΗΤΡ. ΕΛΛΑΔΟΣ
 ΕΠΙΣΤΗΜΟΝΙΚΟ ΤΜΗΜΑ ΤΕΧΝ. ΚΑΙ ΣΤΑΣΕΩΝ

ΕΛΕΓΧΣΤΕΣ
ΚΑΤΕΡΙΝΑ Γ. ΚΛΑΔΟΥ
 ΑΓΡ. & ΤΟΠΟΓΡΑΦΟΣ ΜΗΧΑΝΙΚΟΣ
 ΜΕΛΟΣ Γ.Ε.Δ. ΑΡΧ. ΜΗΤΡ. ΕΛΛΑΔΟΣ
 ΕΠΙΣΤΗΜΟΝΙΚΟ ΤΜΗΜΑ ΤΕΧΝ. ΚΑΙ ΣΤΑΣΕΩΝ

Αριθ. 6246

(2)

Έγκριση καθορισμού οριοθέτησης τμήματος ρέματος «Ξηροποτάμου» περιοχής Μονοδενδρίου Δ.Δ. Κρήνης Δήμου Μεσσήτιδος Ν. Αχαΐας.

Ο ΓΕΝΙΚΟΣ ΓΡΑΜΜΑΤΕΑΣ ΠΕΡΙΦΕΡΕΙΑΣ
ΔΥΤΙΚΗΣ ΕΛΛΑΔΑΣ

Έχοντας υπόψη:

1. Το Ν. 3200/1955 περί διοικητικής αποκέντρωσης, όπως τροποποιήθηκε και συμπληρώθηκε μεταγενέστερα.

2. Τις διατάξεις του Π.Δ. 39/1983 περί μεταβίβασης αρμοδιοτήτων του Υπουργού Δημ. Έργων στις Περιφερειακές Υπηρεσίες.

3. Τις διατάξεις του άρθρου 66 του Ν. 1622/1986 «περί Τοπικής Αυτοδιοίκησης, Περιφερειακής Ανάπτυξης και δημοκρατικού προγραμματισμού», όπως αντικαταστάθηκε με τις διατάξεις της παρ. 5 του άρθρου 33 του Ν. 1832/1989.

4. Τις διατάξεις του Ν. 2503/1997 «Διοίκηση, οργάνωση, στελέχωση της Περιφέρειας, ρύθμιση θεμάτων για την Τοπική Αυτοδιοίκηση και άλλες διατάξεις».

5. Την υπ' αριθμ. 33/1998 εγκύκλιο του ΥΠΕΧΩΔΕ «Αστυνόμευση ρεμάτων και συντήρηση αντιπλ/κών έργων».

6. Το Ν. 3010/2002 «Εναρμόνιση του Ν. 1650/1986 με τις οδηγίες 97/11 Ε.Ε & 96/61 Ε.Ε διαδικασία οριοθέτησης και ρυθμίσεις θεμάτων για τα υδατορέματα και άλλες διατάξεις».

7. Την υπ' αριθμ. 9622/2.9.2002 απόφαση του Γεν. Γραμματέα Περιφέρειας Δυτικής Ελλάδας «περί αναθέσεως μέρους των αρμοδιοτήτων Γεν. Γραμματέα στο Διευθυντή Δημοσίων Έργων».

8. Το από 23.12.2003 απόσπασμα από το πρακτικό αρ. 14/2003 της συνεδρίασης του Δημοτικού Συμβουλίου του Δήμου Μεσσήτιδος Ν. Αχαΐας (αρ. απόφασης 252/2003), που αποφασίζει ομόφωνα για την οριοθέτηση τμήματος

ρέματος «Ξηροποτάμου περιοχής Μονοδενδρίου Δ.Δ. Κρήνης», όπως αυτή φαίνεται στα Τοπογραφικά Διαγράμματα και την Υδρολογική μελέτη που συνέταξε ο Παύλος Στάμος Αγρονόμος Τοπογράφος Μηχανικός και θεώρησε η Δ/ση Τεχνικών Υπηρεσιών της Νομαρχιακής Αυτ/σης Αχαΐας.

9. Το με αρ. πρωτ. Η.4192/27.5.2004 έγγραφο της Δ.Τ.Υ.Ν. Αχαΐας με το οποίο μας διαβίβασε Τεχνική Έκθεση Υδρολογικής Υδραυλικής και Περιβαλλοντικής μελέτης και Τοπογραφικό διάγραμμα, στο οποίο σημειώνονται με μπλε και κόκκινη γραμμή και τους αριθμούς 142, 106, 115, 218, 217, 185, 186, 187, 188, 155, 156, Σ7, 219, 220, 222, 223, 107, 227, 228, 229, 230, 231, 232, 233, 234, 235, 236, οι οριογραμμές καθορισμού της οριοθέτησης τμήματος του ρέματος «Ξηροποτάμου» περιοχής Μονοδενδρίου Δ.Δ. Κρήνης Δ. Μεσσήτιδος Νομού Αχαΐας όπως τα παραπάνω ελέγχθηκαν και θεωρήθηκαν από την υπόψη Υπηρεσία (ΔΤΥΝ. Αχαΐας), αποφασίζουμε:

Εγκρίνουμε τον καθορισμό των οριογραμμών του τμήματος του ρέματος «Ξηροποτάμου» περιοχής Μονοδενδρίου Δ.Δ. Κρήνης Δ. Μεσσήτιδος Νομού Αχαΐας που φαίνονται στο Τοπογραφικό διάγραμμα με μπλε και κόκκινη γραμμή και σημειώνονται με τους αριθμούς: 142, 106, 115, 218, 217, 185, 186, 187, 188, 155, 156, Σ7, 219, 220, 222, 223, 107, 227, 228, 229, 230, 231, 232, 233, 234, 235, 236, όπως αυτές καθορίστηκαν από την Υδρολογική μελέτη που συντάχθηκε από τον Παύλο Στάμο Αγρονόμο Τοπογράφο Μηχανικό, ελέγχθηκαν και θεωρήθηκαν από την Δ.Τ.Υ. Νομού Αχαΐας.

Η απόφαση αυτή να δημοσιευθεί στην Εφημερίδα της Κυβερνήσεως.

Πάτρα, 25 Ιουνίου 2004

Ο Γενικός Γραμματέας Περιφέρειας
ΠΑΝΑΓΙΩΤΗΣ ΚΑΒΒΑΔΑΣ

Αριθ. 2385

(3)

Τροποποίηση ορίων πυκνοδομημένου τμήματος στην πολεοδομική ενότητα Χανίων «Πασακάκι» Δήμου Ελευθ. Βενιζέλου Ν. Χανίων, στο Ο.Τ. 1295.

Ο ΓΕΝΙΚΟΣ ΓΡΑΜΜΑΤΕΑΣ ΠΕΡΙΦΕΡΕΙΑΣ ΚΡΗΤΗΣ

Έχοντας υπόψη:

1. Τις διατάξεις του Ν.Δ. της 17.7.23 «Περί σχεδίων πόλεων κτλ.» (ΦΕΚ 228/Α/23).
2. Τον Ν. 2503/1997 «Διοίκηση, οργάνωση και στελέχωση της Περιφέρειας» (ΦΕΚ 107/Α/30.5.1997).
3. Το άρθρο 29 του Ν. 2831/2000 (ΦΕΚ 140Α/13.6.2000) όπως αντικαταστάθηκε με το άρθρο 10 παρ. 2 του Ν. 3044/2002 (ΦΕΚ 197Α/27.8.2002), όπως ερμηνεύτηκε με την Εγκύκλιο 18/2003 με αρ. πρ. 29454/21.7.2003, παρ. ΙΙΙ.
4. Την με αριθμ. 6730/12.8.2003 απόφαση Γ.Γ. Περιφέρειας Κρήτης (ΦΕΚ 1288/Β'/2003) «Περί ορισμού εισηγητών και μεταβίβαση εξουσίας υπογραφής "Με εντολή Γενικού Γραμματέα" αποφάσεων, εγγράφων και άλλων πράξεων στο Γενικό Διευθυντή και στους Προϊσταμένους Τμημάτων και Γραφείων των Υπηρεσιών της Περιφέρειας Κρήτης», όπως αυτή τροποποιήθηκε με την με αρ. οικ.8548/14.4.2004 απόφαση Γ.Γ. Περιφέρειας Κρήτης.
5. Τις διατάξεις του άρθρου 7 του Ν. 2508/1997 (ΦΕΚ 124/Α'/13.6.1997).
6. Το Π. Δ/γμα 24.8.1983 (ΦΕΚ 409/Δ/8.9.1983) «Περί καθορισμού των κριτηρίων χαρακτηρισμού των πυκνοδομημένων περιοχών».
7. Το Π.Δ/γμα 6.9.1994 (ΦΕΚ 973/Δ/20.9.1994) «Περί έγκρισης πολεοδομικής μελέτης τμήματος της πολεοδομικής ενότητας «Νέα Οριακή» (ΠΕ13) και της πολεοδομικής ενότητας «Πασακάκι» (ΠΕ15) του Δήμου Μουρνιών και της Κοινότητας Περιβολιών (Ν. Χανίων)».
8. Την από 27.2.2003 αίτηση Δημ. Καραθανάση για τροποποίηση των ορίων του πυκνοδομημένου τμήματος στην ΠΕ «Πασακάκι» Δ. Ελ. Βενιζέλου, στο ΟΤ 1295.
9. Την με αριθμ. 91/2003 απόφαση Δημοτικού Συμβουλίου Δήμου Ελ. Βενιζέλου, με την οποία γίνεται αποδεκτή η αιτούμενη τροποποίηση.
10. Την με αρ. πρωτ. 1989/10.4.2003 ανακοίνωση της παραπάνω απόφασης Δ.Σ., την με αριθμ. 4969Γ έκθεση επίδοσής της προς τους ενδιαφερόμενους παρόδιους για υποβολή τυχόν ενστάσεων και τη δημοσίευση της απόφασης Δ.Σ. στον τοπικό ημερήσιο τύπο.
11. Την με αρ. πρωτ. 3406/1.6.2004 βεβαίωση Δημάρχου Ελ. Βενιζέλου.
12. Την με αριθμ. 144/2003 απόφαση Δημοτικού Συμβουλίου Ελ. Βενιζέλου, με την οποία ομόφωνα αποφασίζεται να προχωρήσουν οι διαδικασίες για την ολοκλήρωση της αιτούμενης τροποποίησης.
13. Την με αριθμ. πρωτ. 1177/9.6.2003 βεβαίωση Δημάρχου Ελ. Βενιζέλου.
14. Το με αριθμ. πρωτ. 4421/2015/30.6.2003 έγγραφο της Δ/σης Πολεοδομίας και Πολεοδομικών Εφαρμογών της Ν.Α. Χανίων.
15. Το με αριθμ. πρωτ. 28403/22.10.2003 έγγραφο της Δ/σης Πολεοδομικού Σχεδιασμού του Υ.ΠΕ.ΧΩ.Δ.Ε.
16. Το με αριθμ. πρωτ. 3008/29.12.2003 έγγραφο της Δ/σης ΠΕ.ΧΩ. Περιφέρειας Κρήτης.
17. Την από 29.3.2004 αίτηση θεραπείας Δημ. Καραθανάση.
18. Την με αριθμ. πρωτ. 1975/23.3.2004 βεβαίωση Δημάρχου Ελ. Βενιζέλου.

19. Το με αριθμ. πρωτ. 2821/1182/1.4.2004 έγγραφο της Δ/σης Πολεοδομίας και Πολεοδομικών Εφαρμογών της Ν.Α. Χανίων.

20. Το με αριθμ. πρωτ. 1425/5.5.2004 έγγραφο της Δ/σης ΠΕ.ΧΩ. Περιφέρειας Κρήτης.

21. Την από 21.5.2004 αίτηση Δημ. Καραθανάση.

22. Την με αριθμ. πρωτ. 3048/18.5.2004 βεβαίωση Δημάρχου Ελ. Βενιζέλου.

23. Το με χρονολογία Νοέμβριος 2002 Τοπογραφικό Διάγραμμα του Αγρ. Τοπ. Μηχ. Δημητρίου Λ. Καλογεράκη.

24. Την από 24.5.2004 εισήγηση της Δ/σης ΠΕ.ΧΩ. Περιφέρειας Κρήτης στο Περιφερειακό Σ.Χ.Ο.Π.

25. Τη θετική γνωμοδότηση του ΣΧΟΠ Περιφέρειας Κρήτης όπως αυτή διατυπώνεται στην συνεδρίαση της 3.6.2004, θέμα 7°.

26. Το γεγονός ότι από τις κανονιστικές διατάξεις αυτής της απόφασης δεν προκαλείται δαπάνη εις βάρος του κρατικού προϋπολογισμού και του οικείου ΟΤΑ.

27. Με την παρούσα πολεοδομική ρύθμιση δεν γίνεται μείωση ή κατάργηση κοινόχρηστων ή κοινωφελών χώρων που προβλέπονται από το εγκεκριμένο Γενικό Πολεοδομικό Σχέδιο Χανίων.

ΕΠΕΙΔΗ

1. Σύμφωνα με την ισχύουσα νομοθεσία και τη νομολογία του ΣτΕ, το όριο του πυκνοδομημένου τμήματος μιας πολεοδομικής ενότητας καθορίζεται αυστηρά, βάσει των κριτηρίων του από 24.8.1983 Π.Δ/τος (ΦΕΚ 409/Δ/8.9.1983), η τροποποίηση δε αυτού είναι δυνατή μόνο εφόσον τεκμηριώνεται ότι από πλάνη της διοίκησης ή ελλείψεις των τοπογραφικών διαγραμμάτων κατά το χρόνο σύνταξης της σχετικής μελέτης δεν εφαρμόστηκε σωστά το παραπάνω διάταγμα.

2. Ο χαρακτηρισμός ως πυκνοδομημένων τμημάτων της πολεοδομικής ενότητας «Πασακάκι» (ΠΕ 15) έγινε με την υπ' αρ. 81830/5493/4.8.1993 απόφαση Υφυπουργού ΠΕ.ΧΩ.Δ.Ε. και σύμφωνα με την με αρ. πρωτ. 3048/18.5.2004 βεβαίωση Δημάρχου Ελ. Βενιζέλου, ότι στο Ο.Τ. 1295 της Π.Ε. «Πασακάκι» Δήμου Ελ. Βενιζέλου και στην ιδιοκτησία Δημ. Καραθανάση, υπήρχε ενιαίο συγκρότημα αποτελούμενο από ισόγεια κατοικία, αποθήκη και βοηθητικούς χώρους, συνολικού εμβαδού 45,00 τ.μ. το οποίο διατηρούνταν μέχρι το 1995 οπότε άρχισε η κατάρρευση τμημάτων του λόγω βροχοπτώσεων, τεκμηριώνεται το γεγονός ότι από έλλειψη του τοπογραφικού διαγράμματος κατά το χρόνο σύνταξης της σχετικής μελέτης δεν εφαρμόστηκε σωστά το παραπάνω διάταγμα, με ένταξη της παραπάνω ιδιοκτησίας στο πυκνοδομημένο τμήμα.

3. Σύμφωνα με τις διατάξεις του Π.Δ/τος της 24.8.1983 «περί καθορισμού των κριτηρίων χαρακτηρισμού των πυκνοδομημένων περιοχών», στην ιδιοκτησία Δημ. Καραθανάση στο Ο.Τ. 1295 της ΠΕ «Πασακάκι» Δήμου Ελ. Βενιζέλου συντρέχουν αθροιστικά οι όροι για την ένταξη της στο πυκνοδομημένο τμήμα της ΠΕ, δηλαδή η δομημένη ιδιοκτησία έχει κτίριο εμβαδού τουλάχιστον 40,00 τ.μ. και το κτίριο απέχει από κτίρια άλλης ιδιοκτησίας λιγότερο από 40,00 μ.

4. Το Δημοτικό Συμβούλιο Ελ. Βενιζέλου (υπ' αριθμ. 91/2003 και 144/2003 αποφάσεις) συμφωνεί με την έγκριση της αιτούμενης τροποποίησης, αποφασίζουμε:

1. Την τροποποίηση των ορίων του πυκνοδομημένου τμήματος στην πολεοδομική ενότητα «Πασακάκι» (Π.Ε.

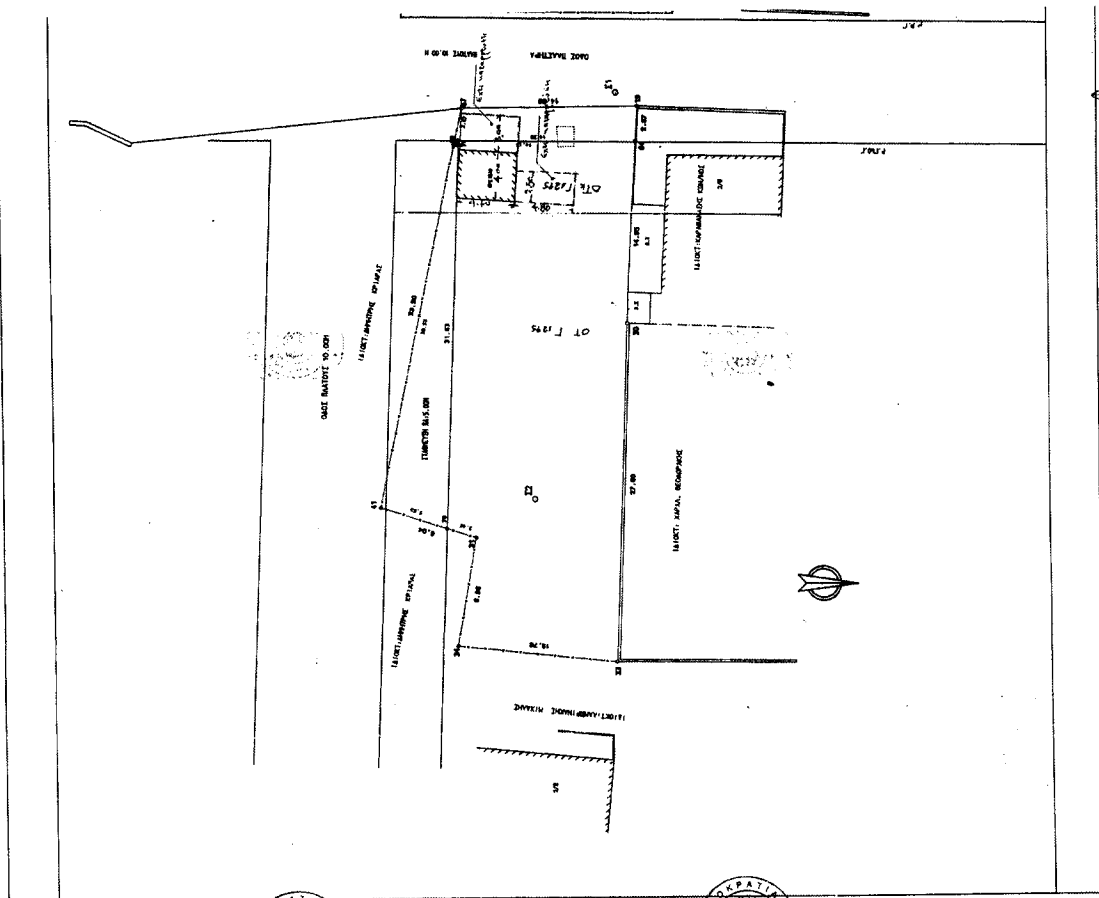
15) του Δήμου Ελευθερίου Βενιζέλου, στο Ο.Τ. 1295, με ένταξη της ιδιοκτησίας Δημ. Καραθανάση στο πυκνοδομημένο τμήμα της παραπάνω ενότητας, όπως σημειώνεται στο με ημερομηνία Νοέμβριος 2002 τοπογραφικό διάγραμμα του Αγρ. Τοπογράφου Μηχ. Δημητρίου Λ. Καλογεράκη.

Η ισχύς της παρούσας αρχίζει από την δημοσίευσή της στην Εφημερίδα της Κυβερνήσεως.

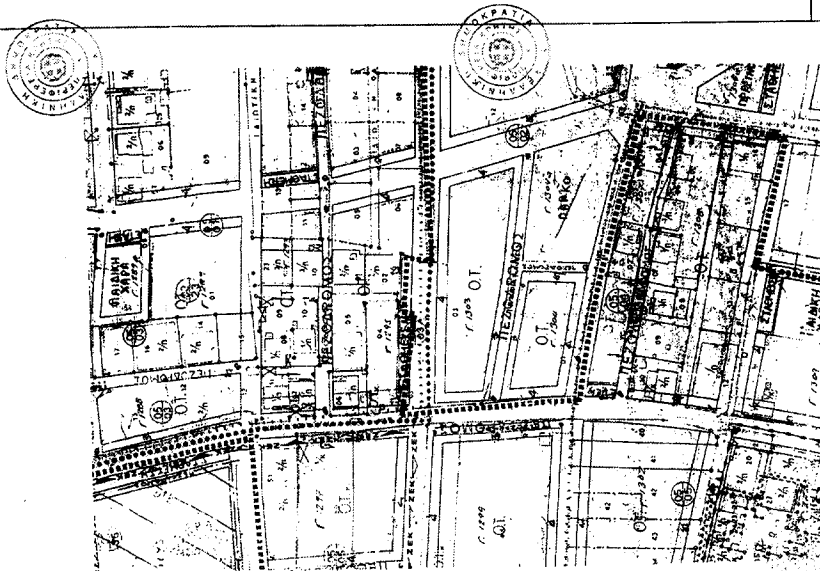
Η απόφαση αυτή να δημοσιευθεί στην Εφημερίδα της Κυβερνήσεως, μαζί με το απόσπασμα χάρτη που την συνοδεύει.

Ηράκλειο, 15 Ιουνίου 2004

Με εντολή Γενικού Γραμματέα Περιφέρειας
Ο Γενικός Διευθυντής
ΜΗΝΑΣ ΑΝΤΩΝΑΚΑΚΗΣ



Πρόσβαση από τον οδόν 1:1000



ΣΥΝΗΕΤΑΜΕΣ ΟΡΙΟΝ

ΕΠΙΧΕΙΡΗΣΙΑ	Ε	Δ	Υ	Κ	Υ	Κ	Υ	Κ	Υ
17	100	100	100	100	100	100	100	100	100
18	100	100	100	100	100	100	100	100	100
19	100	100	100	100	100	100	100	100	100

ΕΠΙΧΕΙΡΗΣΙΑ	Ε	Δ	Υ	Κ	Υ	Κ	Υ	Κ	Υ
17	100	100	100	100	100	100	100	100	100
18	100	100	100	100	100	100	100	100	100
19	100	100	100	100	100	100	100	100	100

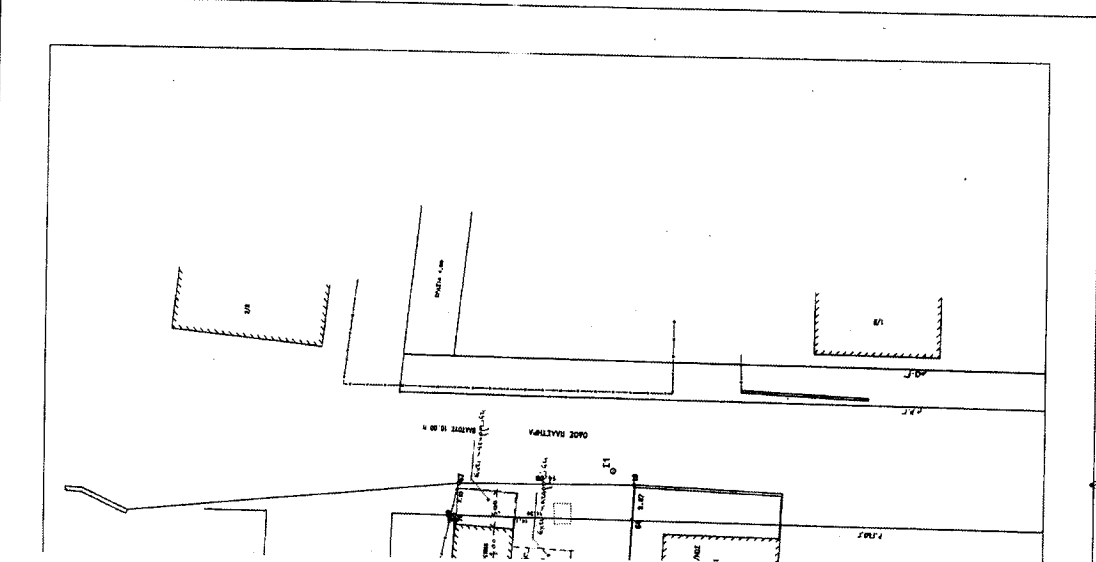
ΑΡΧΙΚΟ ΟΙΚΟΣΔΟ: Ε1-695.78 Μ2
 ΡΥΘΜΙΣΜΑ: Τύπος-2- Ε2-38.92 Μ2 ΣΥΝΟΛΟΝ: 127.81 Μ2

ΕΝΔΕΙΧΜΕΝΟ ΟΙΚΟΣΔΟ: Ε4-567.97 Μ2

ΟΡΟΙ ΔΟΜΗΣΕΩΣ

Σημείο κατασκευής: ΜΕΛΑΚΙ 165 ΤΟ. Ε-9-34 4ΕΚ 973 Β 20-9-94
 Έγκριση προγράμ: 12.00 / 032824 (ήδη από ΟΥΕ)
 Ελάχιστο εμβαδόν: 400.00 μ²
 Ποσοστό κάλυψης: 70%
 Συντελεστής όψης: 0.70

Τίτλος ιδιοκτησίας: 26128/1-3-85 & 183/1975 απόφαση Ε.π.μ.ο.
 *Το οικοδόμο είναι κατασκευασμένο σύμφωνα με τον Ν. 1019/79
 ΕΙΣΡΟΗ σε ΤΗ: 25000.10-25000.20+1695.78-500+0.30-
 ΡΥΘΜΙΣΜΑ: 127.80 Μ2
 ΕΙΣΡΟΗ σε ΧΡΗΜΑ: 2000+0.01+1567.97-200+0.15-2-55-2-57.20Μ2



ΕΘΝΙΚΟ ΤΥΠΟΓΡΑΦΕΙΟ
 Για πληροφορίες σχετικά με το σύστημα
 είναι απαραίτητο να καλέσετε το 210 4743000

ΤΕΧΝΙΚΟ ΓΡΑΦΕΙΟ ΜΕΛΕΤΩΝ
 ΔΗΜΗΤΡΙΟΣ ΚΑΛΟΓΕΡΑΚΗΣ
 Τοπογράφος Μηχανικός Ε.Μ.Π.
 Παιατέρης 39 - Άδεια αρ. 2009/2004
 Αδεια αρ. 2009/2004
 Αδεια αρ. 2009/2004

ΒΕΛΟΜΕΣΗ
 ΚΑΡΑΒΑΝΑΣΗΣ ΔΗΜΗΤΡΙΟΣ
 ΚΑΡΑΒΑΝΑΣΗΣ ΔΗΜΗΤΡΙΟΣ
 ΚΑΡΑΒΑΝΑΣΗΣ ΔΗΜΗΤΡΙΟΣ

ΕΠΙΣΤΗΜΟΝΙΚΗ ΣΥΝΕΚΔΟΣΗ: Ηλίας
 ΟΤ: Γ1295

ΣΕΙΣ
 ΠΑΣΑΚΑΚΙ-ΟΤ: 1295 ΚΩΣΤΑΚΟΣ-050304
 ΔΗΜΟΣ ΕΛΕΥΘΕΡΙΟΥ ΒΕΝΙΖΕΛΟΥ

ΣΕΜΑ ΣΧΕΔΙΟΥ
 ΤΟΠΟΓΡΑΦΙΚΟ ΔΙΑΓΡΑΜΜΑ
 ΚΑΙΜΑΚΑ
 1:200

ΧΡΟΝΟΣ ΜΕΛΕΤΗΣ: 1 ΙΟΥΝΙΟΥ 2002

ΕΠΙΧΕΙΡΗΣΙΑ

ΔΗΜΗΤΡΙΟΣ Α. ΚΑΛΟΓΕΡΑΚΗΣ
 ΑΡΧΙΤΕΚΤΟΝΙΚΟ ΓΡΑΦΕΙΟ
 ΜΕΛΕΤΕΣ ΚΑΙ ΕΚΤΕΛΕΣΕΙΣ
 ΠΑΡΑΡΤΗΜΑΤΟΣ Α' ΜΟΤ ΣΑΛΩΝΙ
 ΑΡΧΙΤΕΚΤΟΝΙΚΟ ΓΡΑΦΕΙΟ