



ΕΦΗΜΕΡΙΣ ΤΗΣ ΚΥΒΕΡΝΗΣΕΩΣ

ΤΗΣ ΕΛΛΗΝΙΚΗΣ ΔΗΜΟΚΡΑΤΙΑΣ

ΤΕΥΧΟΣ ΑΝΑΓΚΑΣΤΙΚΩΝ ΑΠΑΛΛΟΤΡΙΩΣΕΩΝ ΚΑΙ ΠΟΛΕΟΔΟΜΙΚΩΝ ΘΕΜΑΤΩΝ

Αρ. Φύλλου 386

6 Αυγούστου 2009

ΠΕΡΙΕΧΟΜΕΝΑ

ΔΙΑΤΑΓΜΑΤΑ

Τροποποίηση του εγκεκριμένου ρυμοτομικού σχεδίου στο Ο.Τ. Γ388 στο Βόρειο παραδοσιακό τμήμα της πόλεως Μυτιλήνης 1

ΑΠΟΦΑΣΕΙΣ

Έγκριση επανακήρυξης του ρυμοτομικού σχεδίου πόλης Πατρών Ο.Τ./Κ.Χ. 1355, μεταξύ των οδών Φλωρίνης, Μεσσήνης, Ναυπλίου και ανωνύμου της περιοχής «1η Αρκτική φάση επέκτασης» 2

ΔΙΑΤΑΓΜΑΤΑ

(1)
Τροποποίηση του εγκεκριμένου ρυμοτομικού σχεδίου στο Ο.Τ. Γ388 στο Βόρειο παραδοσιακό τμήμα της πόλεως Μυτιλήνης.

Ο ΠΡΟΕΔΡΟΣ ΤΗΣ ΕΛΛΗΝΙΚΗΣ ΔΗΜΟΚΡΑΤΙΑΣ

Έχοντας υπόψη:

1. Τις διατάξεις:

α. Των άρθρων 152 παρ. 1, 2, 6 και 154 του από 14.7.1999 π.δ. (Δ' 580).

β. Της παρ. 9β του άρθ. 25 του ν. 2508/1997 «Βιώσιμη οικιστική ανάπτυξη των πόλεων και οικισμών της χώρας και άλλες διατάξεις» (Α' 124).

2. Το άρθρο 2 του π.δ/τος 205/2007 «Συγχώνευση Υπουργείων» (Α' 231).

3. Το άρθρο 90 του π.δ/τος 63/2005 «Κωδικοποίηση της νομοθεσίας για την Κυβέρνηση και τα κυβερνητικά όργανα» (Α' 98).

4. Την υπ' αριθμ. 130/2007 απόφαση του Δημοτικού Συμβουλίου Μυτιλήνης.

5. Το υπ' αριθμ. 4/17.12.2007/θέμα 5ο Πρακτικό του Συμβουλίου Χωροταξίας, Οικισμού και Περιβάλλοντος της Γενικής Γραμματείας Αιγαίου και Νησιωτικής Πολιτικής του Υπουργείου Εμπορικής Ναυτιλίας, Αιγαίου και Νησιωτικής Πολιτικής.

6. Το γεγονός ότι από τις κανονιστικές διατάξεις του διατάγματος αυτού δεν προκαλείται δαπάνη σε βάρος του Κρατικού Προϋπολογισμού και του οικείου Ο.Τ.Α.

7. Την υπ' αριθμ. 118/2009 γνωμοδότηση του Συμβουλίου της Επικρατείας με πρόταση Υπουργού Εμπορικής Ναυτιλίας, Αιγαίου και Νησιωτικής Πολιτικής, αποφασίζουμε:

Άρθρο 1

Εγκρίνεται η τροποποίηση του εγκεκριμένου ρυμοτομικού σχεδίου της πόλεως Μυτιλήνης νήσου Λέσβου, (ΦΕΚ 869/Δ/5.12.1988) στο οικοδομικό τετράγωνο (Ο.Τ) Γ 388 στο Βόρειο παραδοσιακό τμήμα, όπως σημειώνεται από την Υπηρεσία μας στο συνημμένο τοπογραφικό διάγραμμα σε κλίμακα 1:200 που θεωρήθηκε με την υπ' αριθμ. 6843/2009 πράξη του Γενικού Γραμματέα της Γενικής Γραμματείας Αιγαίου και Νησιωτικής Πολιτικής του Υπουργείου Εμπορικής Ναυτιλίας, Αιγαίου και Νησιωτικής Πολιτικής και του οποίου αντίτυπο δημοσιεύεται, σε φωτοσμίκρυνση, με το παρόν διάταγμα ως εξής:

α) Καταργούνται οικοδομικές γραμμές με τα στοιχεία: (δ1 γ1), (γ1 γ), (γ β), (β α1), (α1 α2), (α2 α3), (α3 ζ).

β) Καταργείται η ρυμοτομική γραμμή με τα στοιχεία: (β α4).

γ) Καθορίζονται οικοδομικές γραμμές με τα στοιχεία: (δ1 δ), (δ α1), (α1 α), (α ε), (ε ζ).

Άρθρο 2

Η ισχύς του παρόντος διατάγματος αρχίζει από τη δημοσίευσή του στην Εφημερίδα της Κυβερνήσεως.

Στον Υπουργό Εμπορικής Ναυτιλίας, Αιγαίου και Νησιωτικής Πολιτικής αναθέτουμε τη δημοσίευση και εκτέλεση του παρόντος διατάγματος.

Αθήνα, 22 Ιουλίου 2009

Ο ΠΡΟΕΔΡΟΣ ΤΗΣ ΔΗΜΟΚΡΑΤΙΑΣ
ΚΑΡΟΛΟΣ ΓΡ. ΠΑΠΟΥΛΙΑΣ

Ο ΥΠΟΥΡΓΟΣ
ΕΜΠΟΡΙΚΗΣ ΝΑΥΤΙΛΙΑΣ, ΑΙΓΑΙΟΥ ΚΑΙ ΝΗΣΙΩΤΙΚΗΣ ΠΟΛΙΤΙΚΗΣ
ΑΝΑΣΤΑΣΗΣ ΠΑΠΑΛΗΓΟΥΡΑΣ

Ν Η Μ Α

σημεία είναι η προτεινόμενες οικοδομικές και Ρυμοτ. γραμμές, προς κατάργηση Ρυμ και οικ. γραμμές, ζώνται οι ισχύουσες ρυμοτομικές και οικ. γραμμές.

ΕΠΙΧΕΙΡΗΣΙΑΚΗ ΠΟΛΙΤΙΚΗΣ
 ΕΚΜΕΤΡΗΣΕΩΝ
 στο Ο.Τ. Γ 388
 από Τμήμα της
 16.07.2009

ΜΗΤΕΡΑΣ
 ΚΑΡΑΟΥΣΗΣ



+ΟΡΟΙ ΑΡΤΙΟΤΗΤΑΣ-ΔΟΜΗΣΗΣ

Διατάγματα :

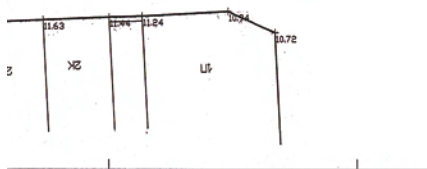
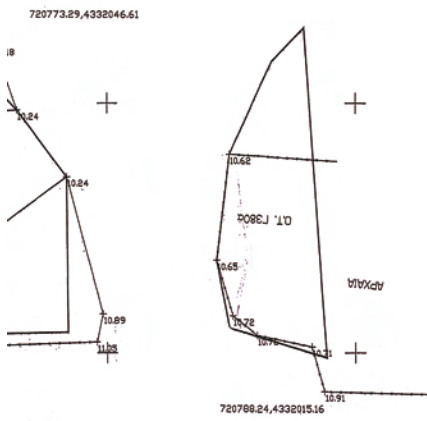
Π.Δ. της 2-8/ 5-12-1988 ΦΕΚ 869 τ.Δ
 Π.Δ. της 12-11-1985 ΦΕΚ 731 τ.Δ
 Ν.1577/ 1985 (ΓΟΚ) πλην άρθρ.23 παρ.5
ΤΟΜΕΑΣ Ι

Αρτιότητα Κανόνα E=300 μ2 Π=10 μ
 Αρτιότητα Παρέκκλισης: Άρτια και οικοδομήσιμα ως έχουν πρό της 5/12/88
 Ποσοστό Κάλυψης 70%
 Συντελεστής Δόμησης 1.60
 Ελάχιστο Εμβαδόν προς Κάλυψη 100 μ2 και Max Ποσοστό Κάλυψης 90%
 Αριθμός Ορόφων 3
 Μέγιστο Ύψος 10 μ
 Απόσταση Δ=3.0+0.10*H

***ΑΦΕΤΗΡΙΑ ΜΕΤΡΗΣΕΩΣ ΥΨΩΝ**

Αφετηρία μετρήσεως υψών πρόσοψης είναι το κράσπεδο της οδού σε κάθε σημείο του προσώπου του οικοπέδου. Αφετηρία μετρήσεως υψών κτηρίου είναι το πέριξ φυσικό ή διαμορφωμένο έδαφος.

Το παρόν Τοπογραφικό Διάγραμμα συνοδεύει την υπ' αριθμό 130/2007 Απόφαση Διευθυντικού Συλλογίου Νοτιοανατολικής Αποπερατής Αναπόδοσης έκτακτα αυτών υπ' αριθμό 415/2007



εργοδότης:	.ΒΑΣΙΛΑΚΟΠΟΥΛΟΥ ΣΟΦΙΑ	
εργο:	ΤΡΟΠΟΠΟΙΗΣΗ ΣΧΕΔΙΟΥ	
τοποθεσία:	σχεδιο πολης ΜΥΤΙΑΝΝΗΣ ο.τ.388	
μελετητες:	Μ. Ι. ΧΑΤΖΕΛΛΗΣ	
θεμα σχεδίου:	ΤΟΠΟΓΡΑΦΙΚΟ ΔΙΑΓΡΑΜΜΑ	αριθμος σχεδίου:
	για τροποποιηση του σχεδίου στο Ο.Τ.388	
κλίμακας:	1:200	κωδικός: ΕΡΑΝΟΣΚΑΛΑ
υπογραφή:		σεραμίδα:
ημερομηνία:	ΙΟΥΝΙΟΣ 2006	ΧΑΤΖΕΛΛΗΣ ΜΙΧΑΗΛΗΣ ΤΟΠΟΓΡΑΦΟΣ ΜΗΧΑΝΙΚΟΣ ΚΑΡΚΑΒΙΤΣΑ 20 - ΜΥΤΙΑΝΝΗ # 2010 05000 ΑΔΜ 018225001 - ΔΟΥ ΜΥΤΙΑΝΝΗΣ

ΑΠΟΦΑΣΕΙΣ

Αριθμ. 11855 (2)

Έγκριση επανακήρυξης του ρυμοτομικού σχεδίου πόλης Πατρών Ο.Τ./Κ.Χ. 1355, μεταξύ των οδών Φλωρίνης, Μεσσήνης, Ναυπλίου και ανωνύμου της περιοχής «1η Αρκτική φάση επέκτασης».

Ο ΝΟΜΑΡΧΗΣ ΑΧΑΪΑΣ

Έχοντας υπόψη:

1. Τις διατάξεις του Νομαρχιακού Δ/τος της 17.7.1923, όπως μεταγενέστερα τροποποιήθηκαν - συμπληρώθηκαν και ειδικότερα τα άρθρα 1, 2, 3 και 70 αυτού.

2. Τις διατάξεις του κεφ. ΙΙ του από 3.4.1929 π.δ/τος, που διατηρήθηκαν σε ισχύ με το άρθρ. 31, παρ. 3, του ν 1557/1985.

3. Την υπ' αριθμ. 43511/161/55/13.6.1988 εγκύκλιο του ΥΠΕΧΩΔΕ.

4. Τις διατάξεις των παρ. 4 και 6, του αρθρ. 11, του ν. 2882/2001 (ΦΕΚ 17^α/6.2.2001), σε συνδυασμό με τη διάταξη της παρ. 1γ, του άρθρου 1, του ν. 2985/2002.

5. Τις διατάξεις των παρ. 1 β και 4, του άρθρου 10, του ν. 3044/2002 (ΦΕΚ 197Α), περί άσκησης πολεοδομικών αρμοδιοτήτων.

6. Τις διατάξεις της παρ. 5, του άρθρου 11, του ν. 3212/2003 (ΦΕΚ 308Δ'/31.12.2003).

7. Την υπ' αριθμ. 3284/1986 απόφαση του ΣτΕ, και την υπ' αριθμ. 29454/21.7.2003 εγκύκλιο του ΥΠΕΧΩΔΕ.

8. Την υπ' αριθμ. 6/18894/5.5.2006 νεότερη εγκύκλιο επίσης του ΥΠΕΧΩΔΕ.

9. Την υπ' αριθμ. 42/2005 απόφαση του Δ/κού Πρωτοδικείου Πατρών, περί άρσης απαλλοτρίωσης του ακινήτου ιδιοκτησίας Ιωάννη Δημακόπουλου και Μαρίας συζ. Γεωργίου Περπερά (τμήμα Ι) και Ιωάννας χήρας Φωτίου Δημακόπουλου και Παναγιώτας Δημακόπουλου (τμήμα ΙΙ) στο Ο.Τ. 1355 του σχεδίου πόλης Πατρών περιοχή «1η Αρκτική φάση επέκτασης».

10. Το από 15.4.1972 π.δ/γμα του σχεδίου πόλεως Πατρών στην περιοχή «1η Αρκτική φάση επέκτασης».

11. Το υπ' αριθμ. 36868/Π4796/24.11.2008 έγγραφο Δήμου Πατρέων, με το οποίο μας διαβιβάστηκε ο φάκελος στοιχείων της υπόψη τροποποίησης.

12. Την υπ' αριθμ. 776/6.11.2008 απόφαση του Δ.Σ. του Δήμου Πατρέων, με την οποία έκρινε ότι, «...η πρόταση αυτή κρίνεται πολεοδομικά και περιβαλλοντικά αναγκαία αφού δι' αυτής αυξάνονται οι κοινόχρηστοι χώροι, γι' αυτό και ο Δήμος, τηρώντας τη διαδικασία που επιβάλλεται από την παρ. 6 του άρθρου 11 του ν. 2882/2001, προτίθεται μαζί με την πρόταση ρυμοτομίας να ψηφίσει και τη σχετική πίστωση...».

13. Το υπ' αριθμ. 91776/6528/6.11.1992 έγγραφο του ΥΠΕΧΩΔΕ, σύμφωνα με το οποίο γι' ανάλογες τροποποιήσεις δεν απαιτείται τήρηση της διαδικασίας του άρθρ. 3 του ν.δ/τος της 17.7.1923 (ΣτΕ 3474/1985).

14. Την υπ' αριθμ. 18494/08/24.4.2009 εισήγηση της Πολεοδομίας Ν.Α.Α. προς το ΣΧΟΠ Ν. Αχαΐας.

15. Το υπ' αριθμ. 5/27.4.2009 πρακτικό του ΣΧΟΠ Ν. Αχαΐας, με το οποίο γνωμοδοτεί ομόφωνα υπέρ της υπόψη τροποποίησης, σύμφωνα με την πρόταση του Δήμου Πατρέων και την εισήγηση της Υπηρεσίας.

16. Την υπ' αριθμ. 6696/28.5.2009 απόφαση Νομάρχη Αχαΐας.

17. Το υπ' αριθμ. Δ82229/18.6.2009 έγγραφο Εθνικού Τυπογραφείου.

18. Το υπ' αριθμ. 21068/Π2862/7.7.2009 έγγραφο του Δήμου Πατρέων αναφορικά με την επικαιροποίηση της υπ' αριθμ. 776/6.11.2008 απόφαση Δ.Σ. Δήμου Πατρέων ως προς την εγγραφή της δαπάνης αποζημίωσης των ιδιοκτητών στον προϋπολογισμό δαπανών του Δήμου Πατρέων του έτους 2009.

19. Την από 15.7.2009 νεότερη εισήγηση της Υπηρεσίας μας προς το ΣΧΟΠ Ν. Αχαΐας.

20. Το υπ' αριθμ. 8/17.7.2009 πρακτικό του ΣΧΟΠ Ν. Αχαΐας, με το οποίο γνωμοδοτεί ομόφωνα υπέρ της υπόψη τροποποίησης, σύμφωνα με την προαναφερόμενη εισήγηση.

Επειδή με την υπ' αριθμ. 776/6.11.2008 απόφαση του Δ.Σ. Δήμου Πατρέων και την άνω γνωμοδότηση του Σ.Χ.Ο.Π. Ν. Αχαΐας, κρίνονται πολεοδομικά και περιβαλλοντικά αναγκαίοι οι συγκεκριμένοι κοινόχρηστοι χώροι, επιπλέον δε εξασφαλίζεται η αναγκαία δαπάνη αποζημίωσης του ιδιοκτήτη, και εγγράφεται σχετική πίστωση στον υπ' αριθμ. 40/7111012 κωδικό του προϋπολογισμού δαπανών του Δήμου για το έτος 2009 (πρόγραμμα ΘΗΣΕΑΣ κατανόμη 35%), επιπλέον δε συντρέχουν οι προϋποθέσεις της άνω σχετικής (8) εγκυκλίου, αποφασίζουμε:

Εγκρίνεται η συνημμένη επανακήρυξη ρυμοτομικού σχεδίου επί του Ο.Τ. 1355 μεταξύ των οδών Φλωρίνης, Μεσσήνης, Ναυπλίου και ανωνύμου (περιοχή «1η Αρκτική φάση επέκτασης»), που συνίσταται στον επαναχαρακτηρισμό του κοινόχρηστου χώρου πλατείας επί του Ο.Τ. 1355 και των ανωνύμων οδών μεταξύ των Ο.Τ. 1357 και 1354 καθώς και μεταξύ των Ο.Τ. 1352 και 1355, και όπως συγκεκριμένα αυτή απεικονίζεται στο συνημμένο τροποποιητικό ρυμοτομικό διάγραμμα κλ. 1:200, κατά το σκεπτικό, το διατακτικό και τους ειδικότερους λόγους, που αναφέρονται στα άνω σχετικά (12), (14), (18), (19) τους οποίους αποδέχθηκε και το ΣΧΟΠ Ν. Αχαΐας με τα σχετικά (15) και (20) πρακτικά του.

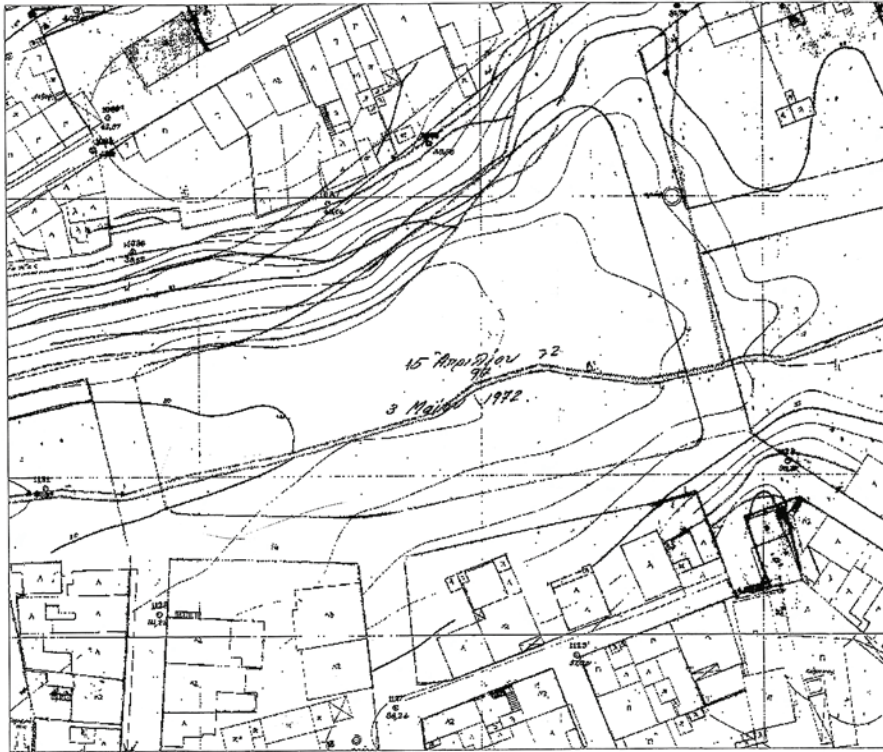
Η παρούσα με το συνοδευτικό της διάγραμμα να δημοσιευθεί στην Εφημερίδα της Κυβερνήσεως, οπότε και αρχίζει η ισχύς της.

Από τις διατάξεις της παρούσης προκαλείται δαπάνη σε βάρος του προϋπολογισμού του αρμόδιου Ο.Τ.Α., η οποία έχει εξασφαλισθεί.

Η απόφαση αυτή να δημοσιευθεί στην Εφημερίδα της Κυβερνήσεως.

Πάτρα, 28 Ιουλίου 2009

Ο Νομάρχης
ΔΗΜΗΤΡΙΟΣ ΚΑΤΣΙΚΟΠΟΥΛΟΣ

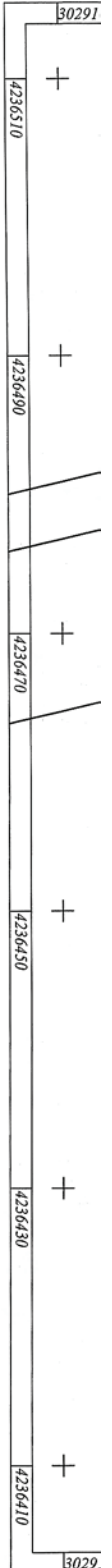


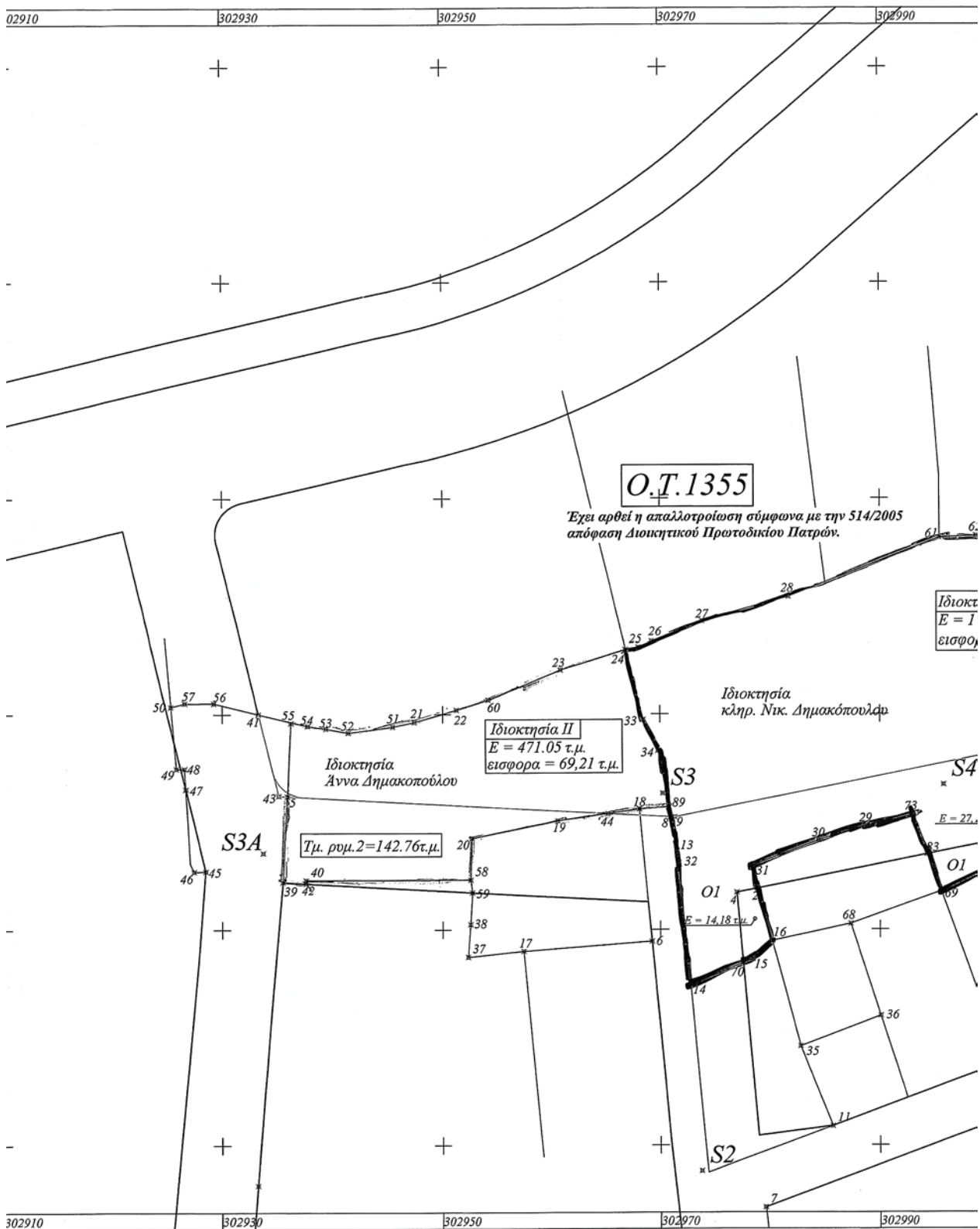
Απόσπασμα Σχεδίου Πόλεως περιοχής κλ. 1:500

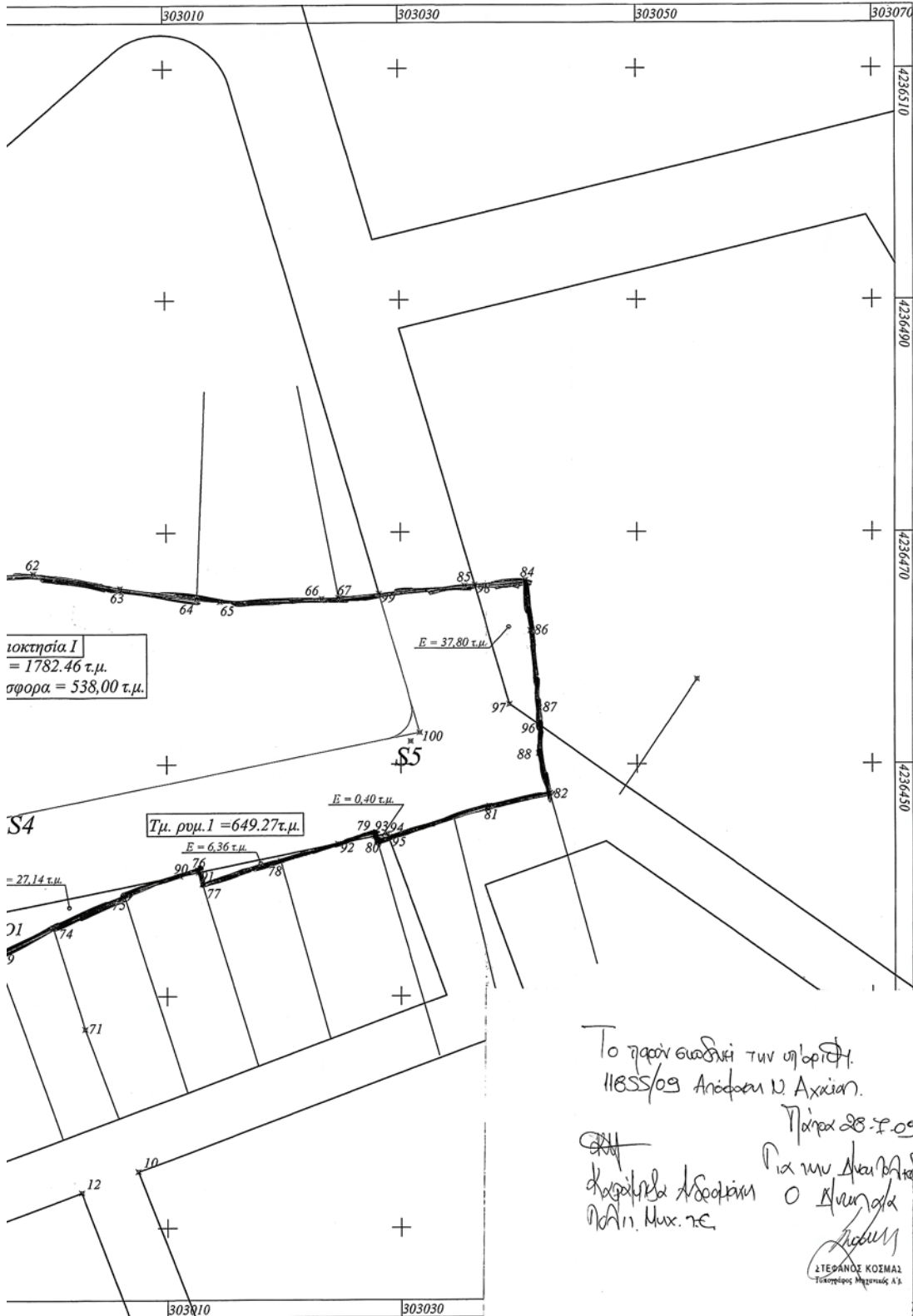
Συντεταγμένες Σημάτων κατά ΕΓΣΑ 87		
61:	X = 302995.4370	Y = 4236466.3410
62:	X = 302998.7790	Y = 4236466.5010
63:	X = 303006.1390	Y = 4236465.2240
64:	X = 303012.5720	Y = 4236464.3220
65:	X = 303014.5690	Y = 4236464.0030
66:	X = 303023.2770	Y = 4236464.2930
67:	X = 303024.7120	Y = 4236464.3620
69:	X = 303028.1739	Y = 4236464.6918
83:	X = 303035.4000	Y = 4236465.5830
98:	X = 303036.2742	Y = 4236465.4634
84:	X = 303040.5377	Y = 4236465.8095
86:	X = 303040.9930	Y = 4236465.5240
87:	X = 303041.6970	Y = 4236454.8330
96:	X = 303041.6955	Y = 4236453.3951
97:	X = 303038.2180	Y = 4236455.1762
88:	X = 303041.6930	Y = 4236450.9350
82:	X = 303042.5840	Y = 4236447.4810
81:	X = 303037.4810	Y = 4236446.5979
100:	X = 303031.5970	Y = 4236452.7294
95:	X = 303028.9683	Y = 4236443.7047
94:	X = 303028.8972	Y = 4236443.0144
93:	X = 303027.7779	Y = 4236443.7862
79:	X = 303027.7030	Y = 4236444.0426
80:	X = 303027.5800	Y = 4236443.3950
92:	X = 303024.7692	Y = 4236443.1533
78:	X = 303019.6818	Y = 4236441.7481
77:	X = 303012.9960	Y = 4236439.6829
91:	X = 303012.6482	Y = 4236440.7015
76:	X = 303012.5751	Y = 4236440.9091
90:	X = 303011.0654	Y = 4236440.3788
55:	X = 302996.1823	Y = 4236449.1874
54:	X = 302997.6330	Y = 4236448.9180
53:	X = 302999.3220	Y = 4236448.6870
52:	X = 302941.3620	Y = 4236448.2060
51:	X = 302945.3700	Y = 4236448.8570
21:	X = 302947.3560	Y = 4236449.2090
22:	X = 302951.3020	Y = 4236450.3990
60:	X = 302954.2700	Y = 4236451.3300

Συντεταγμένες Σημάτων κατά ΕΓΣΑ 87		
75:	X = 303006.4230	Y = 4236438.7480
74:	X = 303006.4230	Y = 4236435.9000
69:	X = 302995.6070	Y = 4236433.3470
83:	X = 302994.2955	Y = 4236436.9597
73:	X = 302992.8370	Y = 4236440.7550
29:	X = 302988.5450	Y = 4236439.5750
30:	X = 302984.3400	Y = 4236438.2580
31:	X = 302978.1900	Y = 4236435.8830
2:	X = 302978.7762	Y = 4236433.7953
4:	X = 302976.9574	Y = 4236433.4247
16:	X = 302980.1400	Y = 4236428.9390
15:	X = 302978.4050	Y = 4236427.2520
70:	X = 302977.5465	Y = 4236426.8849
14:	X = 302972.7530	Y = 4236424.8520
32:	X = 302971.6580	Y = 4236436.1410
13:	X = 302971.5090	Y = 4236437.2690
9:	X = 302971.2942	Y = 4236440.4346
8:	X = 302970.9352	Y = 4236440.4545
89:	X = 302970.7655	Y = 4236441.3966
18:	X = 302968.1160	Y = 4236441.1980
44:	X = 302965.2208	Y = 4236440.7699
19:	X = 302960.6030	Y = 4236440.1130
20:	X = 302952.7360	Y = 4236438.4870
58:	X = 302952.6220	Y = 4236434.6350
40:	X = 302937.5000	Y = 4236434.0040
42:	X = 302937.4827	Y = 4236434.2918
39:	X = 302935.4340	Y = 4236434.4050
5:	X = 302935.8368	Y = 4236442.3951
43:	X = 302933.0591	Y = 4236442.4381
41:	X = 302933.2750	Y = 4236450.0020
23:	X = 302969.9230	Y = 4236454.1700
24:	X = 302966.8970	Y = 4236455.9720
25:	X = 302968.0550	Y = 4236456.2000
26:	X = 302969.2760	Y = 4236456.7310
27:	X = 302973.8460	Y = 4236458.5920
38:	X = 302981.6420	Y = 4236460.8520
33:	X = 302968.4860	Y = 4236449.4850
24:	X = 302969.8290	Y = 4236448.5960

ΕΘΝΙΚΟ ΤΥΠΟΓΡΑΦΕΙΟ
 Για τεχνικούς λόγους στο σχεδιάγραμμα,
 έγινε σμίκρυνση, κατά ποσοστό **37%**







Τοπογραφικό Διάγρ.
κλ. 1:200
Ιδιοκτησίας : κληρ.

ΥΠΟΜΝΗΜΑ
Θέση : 1η Αρκτική Π.Δ. 15-4-
Όροι Αρτιότητας
Πρ
Κατά Κανόνα : 1
Παρεκκλίσεις :
Όροι Δόμησης :
Κάλυψη : 70%
Ηmax : 16,5
Σ.Δ. : 1,6

ΥΠΟΜΝΗΜΑ ΙΑ
Ιδιοκτησία Ι :
με στοιχεία (24,25, 88,82,81,95,80,93, 15,70,14,32,13,8,8 εμβαδού = **1782,46**
Ρυμοτομούμενο τ.
με στοιχεία (99,85, 30,31,2,4,70,14,32 εμβαδού = **649,27**
Εισφορά Ιδιοκτη
=====
Ιδιοκτησία ΙΙ :
με στοιχεία (55,54, 42,39,5,55), εμβαδού = **471,05**
Ρυμοτομούμενο τ.
με στοιχεία (5,44,1 εμβαδού = **142,76**
Εισφορά Ιδιοκτη

ιοκτησία Ι
= 1782,46 τ.μ.
σφορα = 538,00 τ.μ.

Τμ. ρυμ. Ι = 649,27 τ.μ.
E = 6,36 τ.μ.

E = 37,80 τ.μ.

E = 0,40 τ.μ.

E = 27,14 τ.μ.

Το παρόν εγράφηται την ημερομηνία 11/05/09 από τον κ. Αχιλία. Το παρόν : 18/04/08
 Πάρεα 08.12.09
 Για την Δευτεροβάθμια καταγραφή
 ο Διευθυντής
 Ν.Α.Π. Μ.Α.Υ. Γ.Ε.
 ΣΤΕΦΑΝΟΣ ΚΟΣΜΑΣ
 Τεχνικός Μηχανικός Α.Σ.

