



ΕΦΗΜΕΡΙΣ ΤΗΣ ΚΥΒΕΡΝΗΣΕΩΣ

ΤΗΣ ΕΛΛΗΝΙΚΗΣ ΔΗΜΟΚΡΑΤΙΑΣ

ΤΕΥΧΟΣ ΤΕΤΑΡΤΟ

Αρ. Φύλλου 658

7 Δεκεμβρίου 2010

ΠΕΡΙΕΧΟΜΕΝΑ

ΑΠΟΦΑΣΕΙΣ

- Επικύρωση καθορισμού οριοθέτησης τμήματος του χειμάρρου «ΑΝΩ ΞΕΡΟΠΟΤΑΜΟΥ» στην περιοχή της ευρείας Παράκαμψης Πατρών του Δήμου Μεσσήτιδος Ν. Αχαΐας..... 1
- Κήρυξη ως αναδασωτέας συνιδιόκτητου δάσους εμβαδού Ε2=865,70τ.μ και Ε3=324,60τ.μ. στη θέση «Καμένο μελίσσι» ή «Στριβός», περιφέρειας Δημοτικού Διαμερίσματος Καρυών Δήμου Πέτρας Νομού Πιερίας..... 2
- Κήρυξη ως αναδασωτέων εκτάσεων εμβαδού 1151.30 τ.μ, και 696.24 τ.μ. στη θέση «Κλέφτη Βρύση» Δημοτικού Διαμερίσματος Παλαιόχωρας του Δήμου Ζερβοχωριών..... 3

ΑΠΟΦΑΣΕΙΣ

- Αριθμ. 142402/5618 (1)
Επικύρωση καθορισμού οριοθέτησης τμήματος του χειμάρρου «ΑΝΩ ΞΕΡΟΠΟΤΑΜΟΥ» στην περιοχή της ευρείας Παράκαμψης Πατρών του Δήμου Μεσσήτιδος Ν. Αχαΐας.

Ο ΓΕΝΙΚΟΣ ΓΡΑΜΜΑΤΕΑΣ ΠΕΡΙΦΕΡΕΙΑΣ ΔΥΤΙΚΗΣ ΕΛΛΑΔΑΣ

Έχοντας υπόψη:

1. Το Ν.3200/55 περί διοικητικής αποκέντρωσης, όπως τροποποιήθηκε και συμπληρώθηκε μεταγενέστερα.
2. Τις διατάξεις του Π.Δ. 39/83 περί μεταβίβασης αρμοδιοτήτων του Υπουργού Δημ. Έργων στις Περιφερειακές Υπηρεσίες.
3. Τις διατάξεις του άρθρου 66 του Ν. 1622/86 «περί Τοπικής Αυτοδιοίκησης, Περιφερειακής Ανάπτυξης και δημοκρατικού προγραμματισμού» όπως αντικαταστάθηκε με τις διατάξεις της παρ. 5 του άρθρου 33 του Ν. 1832/89.
4. Τις διατάξεις του Ν.2503/97 «Διοίκηση, οργάνωση, στελέχωση της Περιφέρειας ρύθμιση θεμάτων για την Τοπική Αυτοδιοίκηση και άλλες διατάξεις».
5. Την 33/98 εγκύκλιο του Υ.Π.Ε.Χ.Ω.Δ.Ε. «Αστυνόμευση ρεμάτων και συντήρηση αντιπλ/κών έργων»
6. Το Ν. 3010/2002 «Εναρμόνιση του Ν. 1650/86 με τις οδηγίες 97/11 Ε.Ε και 96/61 Ε.Ε» και ειδικότερα τις διατάξεις του άρθρου 5 αυτού «Διαδικασία οριοθέτησης και ρυθμίσεις θεμάτων για τα υδατορέματα» καθώς και τις ισχύουσες

διατάξεις της υπ' αριθμ. 3046/304/3-2-89 απόφασης του αναπληρωτή Υπουργού Υ.Π.Ε.Χ.Ω.Δ.Ε. και ειδικότερα του άρθρου 6 αυτής σχετικά με τη δόμηση κοντά στα ρέματα.

7. Την αρ. 9622/2-9-2002 απόφαση του Γεν. Γραμματέα Περιφέρειας Δυτικής Ελλάδας «περί αναθέσεως μέρους των αρμοδιοτήτων Γεν. Γραμματέα στο Διευθυντή Δημοσίων Έργων»

8. Την αρ. 11278/2005 (Φ.Ε.Κ 1434/18-10-2005, τ. Β') απόφαση του Γεν. Γραμματέα Περιφέρειας Δυτικής Ελλάδας «περί μεταβίβασης αρμοδιοτήτων και παροχής εξουσιοδότησης υπογραφής αποφάσεων, εγγράφων, ενταλμάτων κ.λπ., «Με εντολή Γενικού Γραμματέα», στο Γενικό Διευθυντή Περιφέρειας».

9. Το από 02/02/2010 απόσπασμα από το πρακτικό αρ. 4/2010 της συνεδρίασης του Δημοτικού Συμβουλίου του Δήμου Μεσσήτιδος Ν. Αχαΐας (αρ. απόφασης 20/2010).

10. Το με αρ. Η 7391/16-11-2010 έγγραφο της Δ.Τ.Υ.Ν. Αχαΐας με το οποίο μας διαβίβασε την από Οκτώβριο 2010 Τεχνική Έκθεση Υδρολογικής - Υδραυλικής μελέτης και Περιβαλλοντικών στοιχείων που συντάχθηκαν από την ΜΕΔΕ ΕΕ.-Χ. Σταματελάτος -Κ. Κατσαούνης και τα από Οκτώβριο 2010 Τοπογραφικά Διαγράμματα (οριζοντιογραφίες 1.1, 1.2, 1.3) στα οποία σημειώνονται με μπλε γραμμή (γραμμή οριοθέτησης) που καθορίζεται από τους αριθμούς 0, 1, 2, 3, ... 56, 57, 58 και κόκκινη γραμμή (γραμμή πλημμύρας) οι οριογραμμές καθορισμού της οριοθέτησης τμήματος του χειμάρρου «ΑΝΩ ΞΕΡΟΠΟΤΑΜΟΥ» στην περιοχή της ευρείας Παράκαμψης Πατρών του Δήμου Μεσσήτιδος Ν. Αχαΐας, όπως τα παραπάνω ελέγχθηκαν και θεωρήθηκαν από την υπόψη υπηρεσία (Δ.Τ.Υ.Ν. Αχαΐας), αποφασίζουμε:

Επικυρώνουμε τον καθορισμό των οριογραμμών τμήματος του χειμάρρου «ΑΝΩ ΞΕΡΟΠΟΤΑΜΟΥ» στην περιοχή της ευρείας Παράκαμψης Πατρών του Δήμου Μεσσήτιδος Ν. Αχαΐας, που φαίνονται στα Τοπογραφικά Διαγράμματα (οριζοντιογραφίες 1.1, 1.2, 1.3) με μπλε και κόκκινη γραμμή και σημειώνονται με τους αριθμούς που αναγράφονται στην παραπάνω παρ. 10, όπως αυτές καθορίστηκαν από την Υδρολογική-Υδραυλική μελέτη που συντάχθηκε από την ΜΕΔΕ ΕΕ.-Χ. Σταματελάτος-Κ. Κατσαούνης, ελέγχθηκαν και θεωρήθηκαν από την Δ.Τ.Υ.Ν. Αχαΐας.

Η απόφαση αυτή να δημοσιευθεί στην Εφημερίδα της Κυβερνήσεως.

Πάτρα, 22 Νοεμβρίου 2010

Με εντολή Γενικού Γραμματέα Περιφέρειας
Ο Γενικός Διευθυντής
Δ. ΠΑΝΑΓΙΩΤΟΠΟΥΛΟΣ

ΕΘΝΙΚΟ ΤΥΠΟΓΡΑΦΕΙΟ
 Για τεχνικούς λόγους στο σχεδιάγραμμα,
 έγινε σμίκρυνση, κατά ποσοστό **79%**

ΥΠΟΜΝΗΜΑ

Γραμμή οριοθέτησης
 Γραμμή μεσοπέλασης
 Γραμμή πλάκας
 Γραμμή κέντρου
 Η παρούσα Οριοθέτηση γίνεται για τον ορισμό των ορίων των τεμαχίων που αποτελούν το έργο του Δ.Ο.Υ. Μεσοπέλασης, στην περιοχή της οδού Παράκαμψης Πατρών, υφιστάμενης οδού με πλάτος 10,50 μέτρων και οριζόντιο καμπύλιωμα.

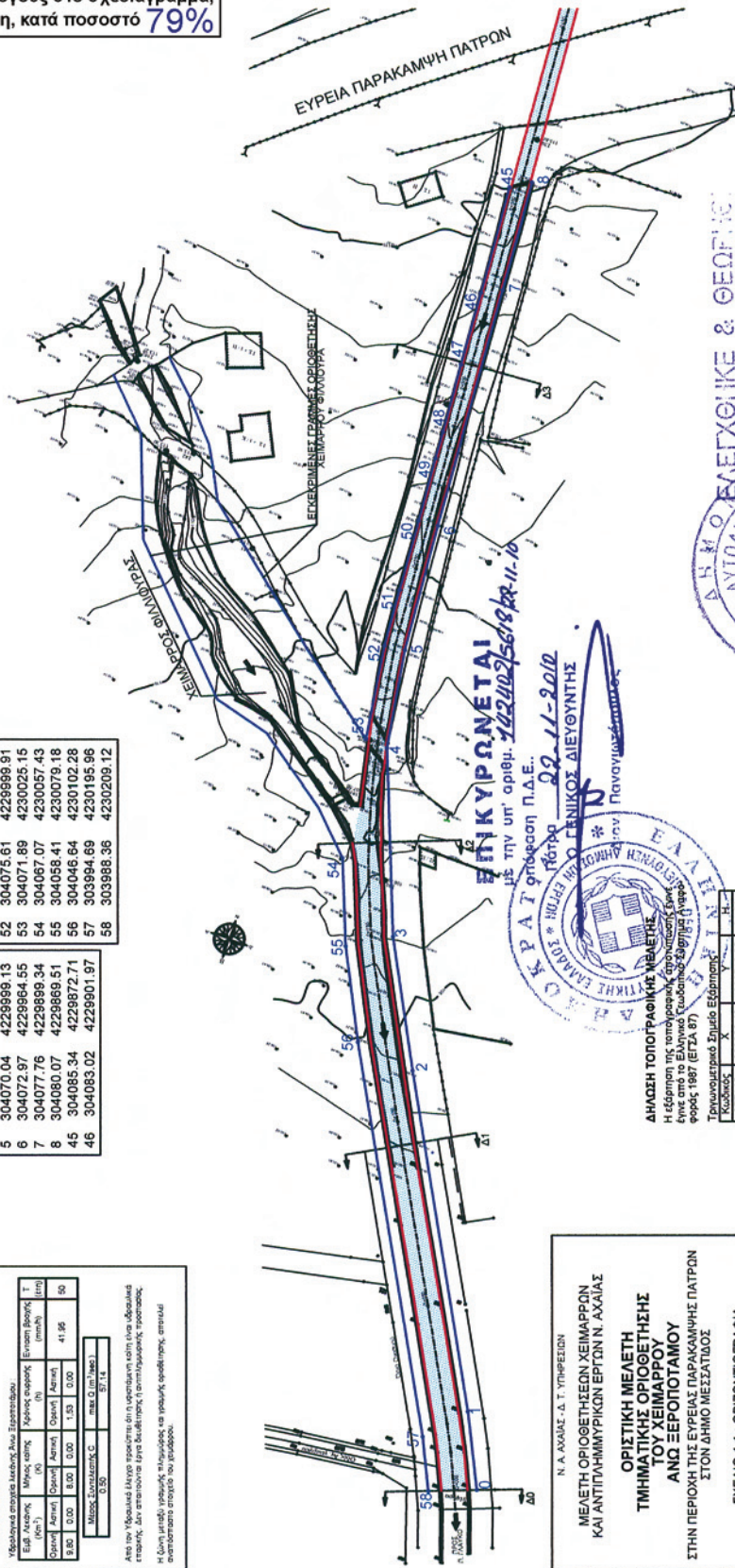
Ε.Δ. Λευκός (Km ²)	Μέσος κλίση (‰)	Χρόνος οδοπέδου (min)	Επιτάχυνση (m/s ²)	T (m/s)
0,00	8,00	1,53	0,00	41,95

Μέσος Σχεδιαστικός C = 100,0 (km/h)

Από τον Υπόμνημα είναι προφανές ότι η οριοθέτηση αυτή είναι υφιστάμενη επαρκής, δεν απαιτούνται άλλα διατάγματα ή κατασκευαστικές εργασίες. Η όλη μελέτη υφιστάμενης οριοθέτησης, κατ'εξουσιοδότηση, αποτελεί αναπόσπαστο κομμάτι του έργου.

ΚΟΡΥΦΕΣ ΟΡΙΟΘΕΤΗΣΗΣ
 ΣΤΑΘΜΑ ΜΕ ΤΟ ΚΡΑΤΙΚΟ ΤΡΥΠΑΝΟΜΕΤΡΟ ΔΙΕΥΘ. ΔΕ ΣΥΣΤΗΜΑ ΕΓΣΑ ΕΥ

ΣΗΜΕΙΑ	X	Y	X	Y	
0	303976,17	4230204,51	47	304081,61	4229921,87
1	303985,49	4230185,58	48	304080,13	4229940,50
2	304030,22	4230104,54	49	304079,64	4229947,83
3	304047,25	4230072,52	50	304078,30	4229965,00
4	304065,78	4230025,54	51	304076,86	4229984,32
5	304070,04	4229999,13	52	304075,61	4229999,91
6	304072,97	4229964,55	53	304071,89	4230025,15
7	304077,76	4229899,34	54	304067,07	4230057,43
8	304080,07	4229869,51	55	304058,41	4230079,18
45	304085,34	4229872,71	56	304046,64	4230102,28
46	304083,02	4229901,97	57	303994,69	4230195,96
			58	303986,36	4230209,12



Ν. Α. ΑΧΑΪΑΣ - Δ. Τ. ΥΠΗΡΕΣΙΩΝ
 ΜΕΛΕΤΗ ΟΡΙΟΘΕΤΗΣΕΩΝ ΧΕΙΜΑΡΡΩΝ
 ΚΑΙ ΑΝΤΙΠΛΗΜΜΥΡΙΚΩΝ ΕΡΓΩΝ Ν. ΑΧΑΪΑΣ

**ΟΡΙΣΤΙΚΗ ΜΕΛΕΤΗ
 ΤΜΗΜΑΤΙΚΗΣ ΟΡΙΟΘΕΤΗΣΗΣ
 ΤΟΥ ΧΕΙΜΑΡΡΟΥ
 ΑΝΩ. ΞΕΡΟΠΟΤΑΜΟΥ**

ΣΤΗΝ ΠΕΡΙΟΧΗ ΤΗΣ ΕΥΡΕΙΑΣ ΠΑΡΑΚΑΜΨΗΣ ΠΑΤΡΩΝ
 ΣΤΟΝ ΔΗΜΟ ΜΕΣΣΑΠΟΛΕΩΣ

ΣΧΕΔΙΟ 1.1 : ΟΡΙΖΟΝΤΙΟΓΡΑΦΙΑ
 ΚΑΙΜΑΚΑ 1:500

ΕΛΛΗΝΙΚΗ ΔΗΜΟΚΡΑΤΙΑ
 ΥΠΟΥΡΓΕΙΟ ΠΕΡΙΒΑΛΛΟΝΤΟΣ, ΧΩΡΟΤΑΞΙΑΣ ΚΑΙ ΚΑΤΑΣΤΡΟΦΩΝ
 ΓΕΝΙΚΗ ΔΙΕΥΘΥΝΣΗ
 ΔΙΕΥΘΥΝΣΗ ΟΡΙΟΘΕΤΗΣΕΩΝ ΚΑΙ ΚΑΤΑΣΤΡΟΦΩΝ
 Δ. Ο. Υ. ΜΕΣΟΠΕΛΑΣΙΑΣ

Α.Φ.Μ. 0999782854 - Δ.Ο.Υ. Γ. ΠΑΤΡΩΝ

ΔΗΛΩΣΗ ΤΟΠΟΓΡΑΦΙΚΗΣ ΜΕΛΕΤΗΣ
 Η εξέταση της τοπογραφικής απεικόνισης έγινε έγινε από το Ελληνικό Γεωδαιτικό Σύστημα (ΕΓΣΑ) φέτος 1987 (ΕΓΣΑ 87)

Τριγωνομετρικό Σημείο Εξόριστος:
 Κωδικός X Y H
 377116 303990,43 4230712,55 91,58

Με την παρούσα βεβαιώνεται η σύνδεση της τοπογραφικής απεικόνισης.
 Πάτρα Οκτώβριος 2010
 Ο Συντάκτης Μελέτης

ΕΛΛΗΝΙΚΗ ΔΗΜΟΚΡΑΤΙΑ
 ΥΠΟΥΡΓΕΙΟ ΠΕΡΙΒΑΛΛΟΝΤΟΣ, ΧΩΡΟΤΑΞΙΑΣ ΚΑΙ ΚΑΤΑΣΤΡΟΦΩΝ
 ΓΕΝΙΚΗ ΔΙΕΥΘΥΝΣΗ
 ΔΙΕΥΘΥΝΣΗ ΟΡΙΟΘΕΤΗΣΕΩΝ ΚΑΙ ΚΑΤΑΣΤΡΟΦΩΝ

ΕΛΕΓΧΘΗΚΕ & ΘΕΩΡΗΘΗΚΕ
 Πάτρα . . . 16.11.2010

ΠΡΟΪΣΤΑΜΕΝΟΣ ΤΜΗΜΑΤΟΣ
 ΠΟΤΑΜΩΝ & ΧΕΙΜΑΡΡΩΝ
 Α. ΝΙΚΟΛΑΚΟΠΟΥΛΟΣ

ΕΘΝΙΚΟ ΤΥΠΟΓΡΑΦΕΙΟ
 Για τεχνικούς λόγους στο σχεδιάγραμμα,
 έγινε σμίκρυνση, κατά ποσοστό **79%**

ΥΠΟΜΗΜΑ

Γραμμή οριοθέτησης
 Γραμμή πλημμύρας
 Γραμμή οριοθέτησης
 Γραμμή πλημμύρας

Η περιοχή οριοθετείται σύμφωνα με τον κ.ν. 2676/1953 (Α.Π. 207/1953) και σύμφωνα με τον κ.ν. 3012/2002 (Α.Π. 202/2002) σε σχέση με τον κ.ν. 1563/1987 (Α.Π. 102/1987).

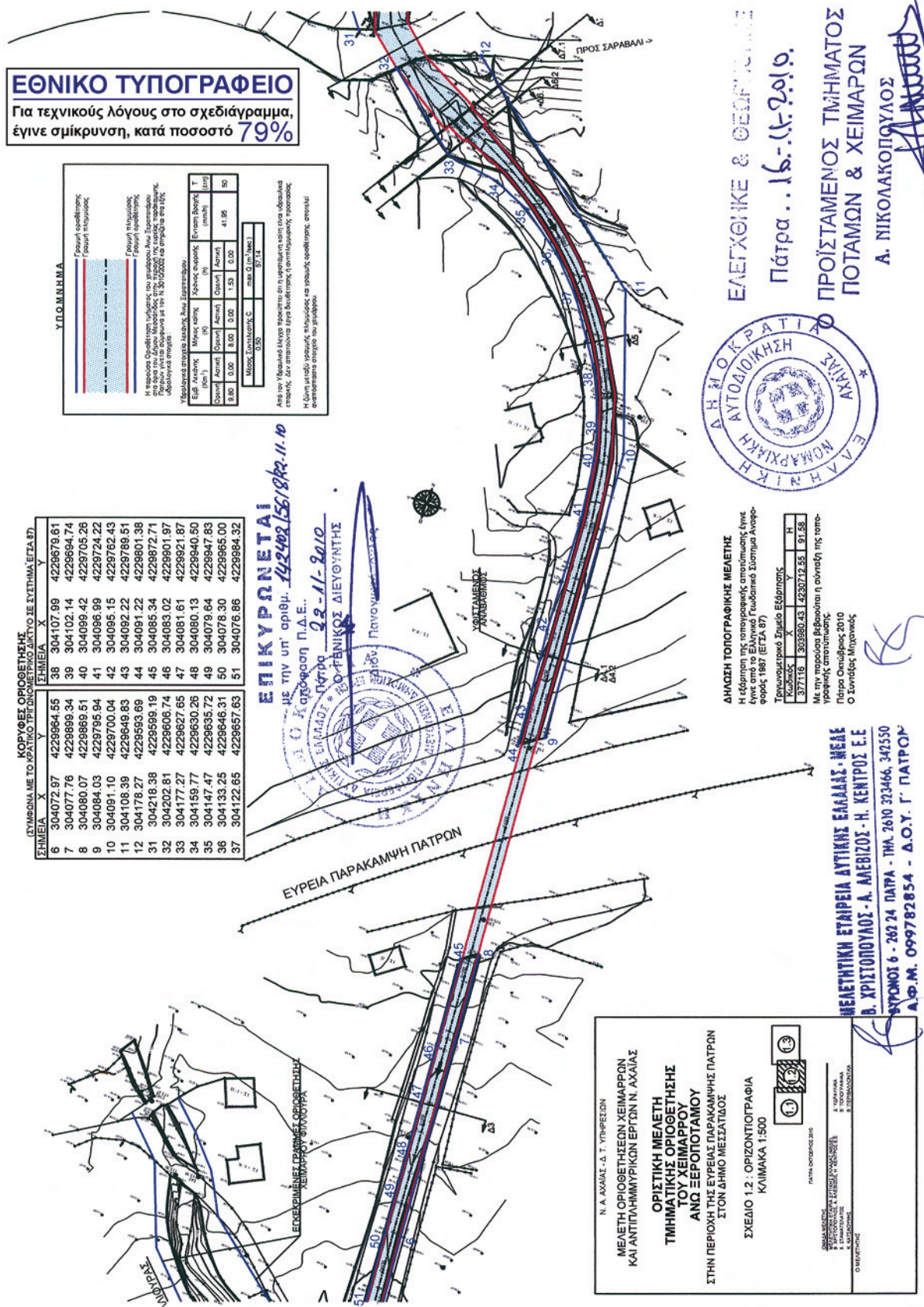
Υπόλοιπα στοιχεία: Κλίμακας: 1:500

Είδος	Κλίμακας	Μέγεθος	Μέγεθος	Μέγεθος	Μέγεθος	Μέγεθος	Μέγεθος	Μέγεθος	Μέγεθος
Α	1:500	1:500	1:500	1:500	1:500	1:500	1:500	1:500	1:500
Β	1:500	1:500	1:500	1:500	1:500	1:500	1:500	1:500	1:500
Γ	1:500	1:500	1:500	1:500	1:500	1:500	1:500	1:500	1:500
Δ	1:500	1:500	1:500	1:500	1:500	1:500	1:500	1:500	1:500
Ε	1:500	1:500	1:500	1:500	1:500	1:500	1:500	1:500	1:500
ΣΤ	1:500	1:500	1:500	1:500	1:500	1:500	1:500	1:500	1:500
Ζ	1:500	1:500	1:500	1:500	1:500	1:500	1:500	1:500	1:500
Η	1:500	1:500	1:500	1:500	1:500	1:500	1:500	1:500	1:500
Θ	1:500	1:500	1:500	1:500	1:500	1:500	1:500	1:500	1:500
Κ	1:500	1:500	1:500	1:500	1:500	1:500	1:500	1:500	1:500
Λ	1:500	1:500	1:500	1:500	1:500	1:500	1:500	1:500	1:500
Μ	1:500	1:500	1:500	1:500	1:500	1:500	1:500	1:500	1:500
Ν	1:500	1:500	1:500	1:500	1:500	1:500	1:500	1:500	1:500
Ξ	1:500	1:500	1:500	1:500	1:500	1:500	1:500	1:500	1:500
Ο	1:500	1:500	1:500	1:500	1:500	1:500	1:500	1:500	1:500
Π	1:500	1:500	1:500	1:500	1:500	1:500	1:500	1:500	1:500
Ρ	1:500	1:500	1:500	1:500	1:500	1:500	1:500	1:500	1:500
Σ	1:500	1:500	1:500	1:500	1:500	1:500	1:500	1:500	1:500
Τ	1:500	1:500	1:500	1:500	1:500	1:500	1:500	1:500	1:500
Υ	1:500	1:500	1:500	1:500	1:500	1:500	1:500	1:500	1:500
Φ	1:500	1:500	1:500	1:500	1:500	1:500	1:500	1:500	1:500
Χ	1:500	1:500	1:500	1:500	1:500	1:500	1:500	1:500	1:500
Ψ	1:500	1:500	1:500	1:500	1:500	1:500	1:500	1:500	1:500
Ω	1:500	1:500	1:500	1:500	1:500	1:500	1:500	1:500	1:500
Α	1:500	1:500	1:500	1:500	1:500	1:500	1:500	1:500	1:500
Β	1:500	1:500	1:500	1:500	1:500	1:500	1:500	1:500	1:500
Γ	1:500	1:500	1:500	1:500	1:500	1:500	1:500	1:500	1:500
Δ	1:500	1:500	1:500	1:500	1:500	1:500	1:500	1:500	1:500
Ε	1:500	1:500	1:500	1:500	1:500	1:500	1:500	1:500	1:500
ΣΤ	1:500	1:500	1:500	1:500	1:500	1:500	1:500	1:500	1:500
Ζ	1:500	1:500	1:500	1:500	1:500	1:500	1:500	1:500	1:500
Η	1:500	1:500	1:500	1:500	1:500	1:500	1:500	1:500	1:500
Θ	1:500	1:500	1:500	1:500	1:500	1:500	1:500	1:500	1:500
Κ	1:500	1:500	1:500	1:500	1:500	1:500	1:500	1:500	1:500
Λ	1:500	1:500	1:500	1:500	1:500	1:500	1:500	1:500	1:500
Μ	1:500	1:500	1:500	1:500	1:500	1:500	1:500	1:500	1:500
Ν	1:500	1:500	1:500	1:500	1:500	1:500	1:500	1:500	1:500
Ξ	1:500	1:500	1:500	1:500	1:500	1:500	1:500	1:500	1:500
Ο	1:500	1:500	1:500	1:500	1:500	1:500	1:500	1:500	1:500
Π	1:500	1:500	1:500	1:500	1:500	1:500	1:500	1:500	1:500
Ρ	1:500	1:500	1:500	1:500	1:500	1:500	1:500	1:500	1:500
Σ	1:500	1:500	1:500	1:500	1:500	1:500	1:500	1:500	1:500
Τ	1:500	1:500	1:500	1:500	1:500	1:500	1:500	1:500	1:500
Υ	1:500	1:500	1:500	1:500	1:500	1:500	1:500	1:500	1:500
Φ	1:500	1:500	1:500	1:500	1:500	1:500	1:500	1:500	1:500
Χ	1:500	1:500	1:500	1:500	1:500	1:500	1:500	1:500	1:500
Ψ	1:500	1:500	1:500	1:500	1:500	1:500	1:500	1:500	1:500
Ω	1:500	1:500	1:500	1:500	1:500	1:500	1:500	1:500	1:500

ΚΟΥΡΩΣΕΙΣ ΟΡΙΟΘΕΤΗΣΗΣ ΟΡΟΦΩΝ ΚΑΙ ΟΡΟΦΩΝ ΜΕΤΕΤΕΡΩΝ ΣΕ ΣΥΣΤΗΜΑ ΕΓΣ. 87)

ΣΗΜΕΙΑ	X	Y	ΣΗΜΕΙΑ	X	Y
6	304072.97	4229984.65	38	304107.99	4229679.61
7	304077.76	4229899.34	39	304102.14	4229694.74
8	304080.07	4229869.51	40	304099.42	4229705.26
9	304084.03	4229795.94	41	304096.99	4229724.22
10	304091.10	4229700.04	42	304095.15	4229762.43
11	304108.39	4229649.83	43	304092.22	4229789.51
12	304178.27	4229593.69	44	304091.22	4229801.38
31	304218.38	4229599.19	45	304085.34	4229872.71
32	304202.81	4229606.74	46	304083.02	4229901.97
33	304177.27	4229627.65	47	304081.61	4229921.87
34	304199.77	4229630.26	48	304080.13	4229940.50
35	304147.47	4229635.72	49	304079.64	4229947.83
36	304133.25	4229646.31	50	304078.30	4229965.00
37	304122.65	4229657.63	51	304076.86	4229984.32

ΕΠΙΚΥΡΩΝΕΤΑΙ
 με την υπ' αριθμ. **422492/56/822-11-10**
 απόφαση Π.Δ.Ε. **23-11-2010**
 του Γενικού Διευθυντή



ΕΛΕΓΧΘΗΚΕ & ΟΡΙΟΘΕΤΗΣΗ
 Πάτρα . . 16.11.2010.
ΠΡΟΪΣΤΑΜΕΝΟΣ ΤΜΗΜΑΤΟΣ
ΠΟΤΑΜΩΝ & ΧΕΙΜΑΡΡΩΝ
Α. ΝΙΚΟΛΑΚΟΠΟΥΛΟΣ

ΔΙΑΧΕΙΡΗΣΗ ΤΟΠΟΓΡΑΦΙΚΗΣ ΜΕΛΕΤΗΣ
 Η εξέταση της τοπογραφικής αποτύπωσης έγινε έγινε από το Ελληνικό Γεωδαιτικό Σύστημα Αναφοράς 1987 (ΕΓΣΑ 87)

Κωδικός	X	Y	H
377115	303990.43	422972.55	91.58

Με την παρούσα βεβαίωση η σύνταξη της τοπογραφικής αποτύπωσης
 Πάτρα Οκτωβρίου 2010
 Ο Συντάκτης: Μιχαήλ Κ...

ΜΕΛΕΤΗΤΙΚΗ ΕΤΑΙΡΕΙΑ ΔΥΤΙΚΗΣ ΕΛΛΑΔΟΣ - ΜΕΛΕ
Δ. ΧΡΗΣΤΟΠΟΥΛΟΣ - Α. ΜΑΕΒΙΖΟΣ - Η. ΚΕΝΤΡΟΣ Ε.Ε
 ΓΥΡΩΣΙ 6 - 262 74 ΠΑΤΡΑ - ΤΗΛ. 2610 373466, 347250
Α.Φ.Μ. 099782854 - Δ.Ο.Υ. Γ. ΠΑΤΡΩΝ

Ν. Α. ΑΧΑΪΑΣ - Δ. Τ. ΥΠΗΡΕΣΙΩΝ
 ΜΕΛΕΤΗ ΟΡΙΟΘΕΤΗΣΕΩΝ ΧΕΙΜΑΡΡΩΝ
 ΚΑΙ ΑΝΤΙΠΛΗΜΜΥΡΙΚΩΝ ΕΡΓΩΝ Ν. ΑΧΑΪΑΣ

ΟΡΙΣΤΙΚΗ ΜΕΛΕΤΗ
ΤΜΗΜΑΤΙΚΗΣ ΟΡΙΟΘΕΤΗΣΗΣ
ΤΟΥ ΧΕΙΜΑΡΡΟΥ
ΑΝΩ ΞΕΡΟΠΟΤΑΜΟΥ
 ΣΤΗΝ ΠΕΡΙΟΧΗ ΤΗΣ ΕΥΡΕΙΑΣ ΠΑΡΑΚΑΜΨΗΣ ΠΑΤΡΩΝ
 ΣΤΟΝ ΔΗΜΟ ΜΕΣΣΑΤΙΩΣ

ΣΧΕΔΙΟ 1.2 : ΟΡΙΖΟΝΤΙΟΤΡΑΦΙΑ
 ΚΛΙΜΑΚΑ 1:500

ΕΛΛΗΝΙΚΗ ΔΗΜΟΚΡΑΤΙΑ
 ΥΠΟΥΡΓΕΙΟ ΥΠΟΔΟΜΩΝ, ΜΕΤΑΦΟΡΩΝ ΚΑΙ ΔΙΑΧΕΙΡΙΣΗΣ ΕΡΓΩΝ
 ΓΕΝΙΚΗ ΔΙΕΥΘΥΝΣΗ ΔΕΛΤΑ ΕΡΓΩΝ
 ΔΙΕΥΘΥΝΣΗ ΤΕΧΝΙΚΗΣ ΟΡΙΟΘΕΤΗΣΗΣ

ΕΠΙΧΕΙΡΗΣΙΑΚΟ ΠΡΟΓΡΑΜΜΑ
 ΠΑΡΑΚΑΜΨΗΣ ΕΡΓΩΝ
 ΔΕΛΤΑ ΕΡΓΩΝ
 ΔΙΕΥΘΥΝΣΗ ΤΕΧΝΙΚΗΣ ΟΡΙΟΘΕΤΗΣΗΣ

ΟΜΟΤΥΠΗ

Αριθ. 6761

(2)

Κήρυξη ως αναδασωτέας συνιδιόκτητου δάσους εμβαδού Ε2 = 865,70 τ.μ και Ε3 = 324,60 τ.μ. στη θέση «Καμένο μελίσσι» ή «Στριβός», περιφέρειας Δημοτικού Διαμερίσματος Καρυών Δήμου Πέτρας Νομού Πιερίας.

Η ΓΕΝΙΚΗ ΓΡΑΜΜΑΤΕΙΑΣ
ΠΕΡΙΦΕΡΕΙΑΣ ΚΕΝΤΡΙΚΗΣ ΜΑΚΕΔΟΝΙΑΣ

Έχοντας υπόψη:

1. Τις διατάξεις του άρθρου 6, του Ν.3200/55 περί διοικητικής αποκέντρωσης όπως τροποποιήθηκε και συμπληρώθηκε μεταγενέστερα με το Ν.Δ 532/1970.
2. Τις διατάξεις των άρθρων 24, παρ. 1 και του άρθρου 117 παρ. 3 του Συντάγματος.
3. Τις διατάξεις των άρθρων 37,38 και 41 του Ν.998/79 (ΦΕΚ 289/τ. Α729.12.79) «περί προστασίας των δασών κ.λπ.».
4. Τις διατάξεις του άρθρου 12 παρ.2 του Ν.2040/92 (ΦΕΚ Α΄ 70) που αντικαταστάθηκε με την παρ. 15 του άρθρου 1 του Ν. 3208/2003 (ΦΕΚ Α΄ 303).
5. Τις διατάξεις του Ν. 2240/94 «συμπλήρωση διατάξεων για τη Νομαρχιακή Αυτοδιοίκηση και άλλες διατάξεις», αρ. 6 παρ. 7.
6. Τις αριθμ. πρ. 160417/1180/8.8.80 και 1824447/3049/24.9.80 εγκύκλιες διαταγές και αποφάσεις του Υπουργείου Γεωργίας, που αναφέρονται στο εν λόγω θέμα.
7. Τις διατάξεις του άρθρου 120 του Ν. 1892/90 (ΦΕΚ 101/τ.Α΄/29.12.79).
8. Την αριθμ. 8063/30-10-08 απόφαση του Γενικού Γραμματέα Περιφέρειας Κεντρικής Μακεδονίας «Ανάθεση αρμοδιοτήτων σε υπηρεσίες της Περιφέρειας Κεντρικής Μακεδονίας κ.λπ.» (ΦΕΚ 2317/Β/13-11-08).
9. Την αριθμ. 3488/20-8-2010 εισήγηση του Δασολόγου της υπηρεσίας μας «περί κηρύξεως Αναδασωτέας» της αναφερομένης στο θέμα εκτάσεως, αποφασίζουμε:

Κηρύσσουμε ως αναδασωτέα με σκοπό τη διατήρηση του χαρακτήρα του συνιδιόκτητου δάσους εμβαδού Ε2=865,70 τ.μ και Ε3=324,60 τ.μ., που εκχερσώθηκε και βρίσκεται στη θέση «Καμένο μελίσσι» ή «Στριβός» περιφέρειας Δημοτικού Διαμερίσματος Καρυών Δήμου Πέτρας Νομού Πιερίας.

Η έκταση Ε2= 865,70 τ.μ προσδιορίζεται από τις κορυφές με στοιχεία Α-Β-Γ-δ-ε-ζ-η-Κ-θ-ι-κ-λ-λ-Μ-Α και έχει όρια:

ΑΝΑΤΟΛΙΚΑ: Με έκταση που χαρακτηρίστηκε δάσος πυκνό.

ΔΥΤΙΚΑ: Με έκταση που χαρακτηρίστηκε δάσος πυκνό.

ΒΟΡΕΙΑ: Με έκταση που χαρακτηρίστηκε δάσος πυκνό.

ΝΟΤΙΑ: Με εκχερσωθείσα έκταση.

Η έκταση Ε3=324,60 τ.μ προσδιορίζεται από τις κορυφές με στοιχεία Λ-λ-κ-ι-θ-Κ-Λ και έχει όρια:

ΑΝΑΤΟΛΙΚΑ: Με εκχερσωθείσα έκταση.

ΔΥΤΙΚΑ: Με εκχερσωθείσα έκταση.

ΒΟΡΕΙΑ: Με εκχερσωθείσα έκταση.

ΝΟΤΙΑ: Με έκταση που χαρακτηρίστηκε δάσος πυκνό.

Όπως φαίνεται στο από Μάιο 2010, συνημμένο τοπογραφικό διάγραμμα του Τοπογράφου της Υπηρεσίας μας Ταβουκτσή Παναγιώτη, κλίμακας 1:500, που αποτελεί αναπόσπαστο μέρος της απόφασης αυτής. Η αποκατάσταση της δασικής βλάστησης θα γίνει με φυσική αναγέννηση.

Η απόφαση αυτή να δημοσιευθεί στην Εφημερίδα της Κυβερνήσεως.

Κατερίνη, 18 Νοεμβρίου 2010

Με εντολή Γενικής Γραμματέως Περιφέρειας
Ο Προϊστάμενος της Διεύθυνσης
ΓΕΩΡΓΙΟΣ ΜΑΥΡΙΔΗΣ

Συνοδεύει την στ.ε.π. 18.11.2010 Απόφαση της Διεύθυνσης Δασών Ν. Πιερίας



ΘΕΩΡΗΘΗΚΕ
Κατερίνη... 18.11.2010
Με Εντολή
Γενικού Γραμτέα Περιφέρειας
Οι Προϊστάμενοι Διεύθυνσης Δασών
Ν. Πιερίας



ΜΑΥΡΟΠΟΥΛΟΣ ΓΕΩΡΓ.

ΤΟΠΟΓΡΑΦΙΚΟ ΔΙΑΓΡΑΜΜΑ

Έκταση με στοιχεία Α-Β-Γ-Δ-Ε-Ζ-Η-Θ-Ι-Κ-Λ-Μ-Α
εμβαδού Εσυν. = 2220,95 τ.μ. που βρίσκεται στη
θέση "Καμένο μελίσι" ή "Στρίβος" περιφέρειας Δημ.
Διαμερισματος Καρυών του Δήμου Πέτρας Ν. Πιερίας.

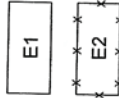
κλίμακα 1 : 500

Κατερίνη Μάιος 2010
Ο Δυνατάκης
Ταβουκτσής Παναγιώτης
τοπογράφος

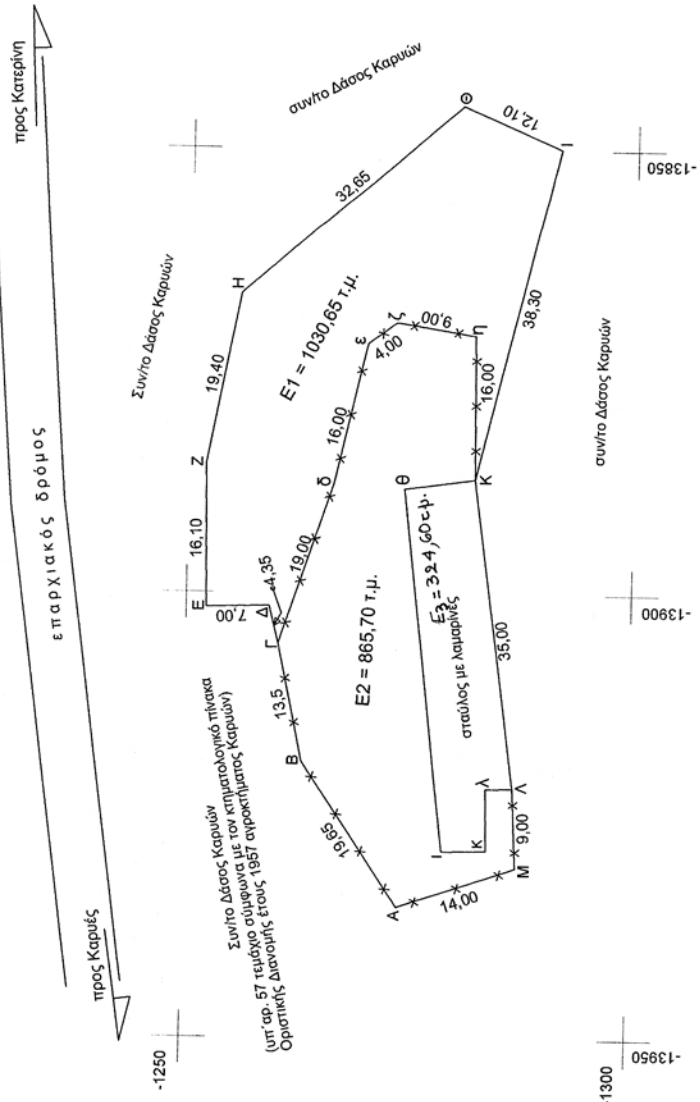
Σχεδίαση: Φαρμάκη Πουλυχερία Ε.Δ.Ε.

ΥΠΟΜΝΗΜΑ

έκταση μη περιφραγμένη με στοιχεία
Ε-Ζ-Η-Θ-Ι-Κ-η-ζ-ε-δ-Γ-Δ-Ε εμβαδού
Ε1 = 1030,65 τ.μ.
έκταση περιφραγμένη με στοιχεία Α-Β-
Γ-δ-ε-ζ-η-κ-θ-ι-κ-λ-μ-α εμβαδού
Ε2 = 865,70 τ.μ.



ΕΘΝΙΚΟ ΤΥΠΟΓΡΑΦΕΙΟ
Για τεχνικούς λόγους στο σχεδιάγραμμα,
έγινε σμίκρυνση, κατά ποσοστό **59%**



Τα όρια υπέδειξε ο Δασοπόνος της περιοχής

Αριθμ. 5313

(3)

Κήρυξη ως αναδασωτέων εκτάσεων εμβαδού 1151,30 τ.μ. και 696,24 τ.μ. στη θέση «Κλέφτη Βρύση» Δημοτικού Διαμερίσματος Παλαιόχωρας του Δήμου Ζερβοχωρίων.

Η ΓΕΝΙΚΗ ΓΡΑΜΜΑΤΕΑΣ ΠΕΡΙΦΕΡΕΙΑΣ
ΚΕΝΤΡΙΚΗΣ ΜΑΚΕΔΟΝΙΑΣ

Έχοντας υπόψη:

1. Τις διατάξεις του άρθρου 117 παρ. 3 του Συντάγματος της χώρας
2. Τις Διατάξεις του Ν. 998/79 «Περί Προστασίας Δασών κ.λπ. και ειδικότερα
 - I. Του άρθρου 41 παρ. 1.
 - II. Του άρθρου 38.
3. Τις Διαταγές του Υπουργείου Γεωργίας:
 - I. 160417/1180/8-7-70.
 - II. 182447/3049/24-9-80.
4. Την με αριθμό 4244/3-11-2010, Πρόταση του Δασαρχείου Πολυγύρου.
5. Τις Διατάξεις του άρθρου 1 παρ. 2 του Ν. 2503/97 «Μεταβίβαση αρμοδιοτήτων στον Γενικό Γραμματέα Περιφέρειας».
6. Την αριθ. 8063/30-10-2008 (Φ.Ε.Κ. 2317 Β'/13-11-2008) απόφαση του Γενικού Γραμματέα της Περιφέρειας Κεντρικής Μακεδονίας μας «ανάθεση αρμοδιοτήτων και μεταβίβαση του δικαιώματος υπογραφής, με εντολή Γ.Γ.Π.Κ.Μ. αποφάσεων, εγγράφων κ.λ.π.».
7. Από την απόφαση αυτή, δεν προκαλείται Δαπάνη σε βάρος του Κρατικού Προϋπολογισμού, αποφασίζουμε:

Κηρύσσουμε ως αναδασωτέες εκτάσεις εμβαδού α) χιλίων εκατόν πενήντα ενός τετραγωνικών μέτρων και τριάντα τετραγωνικών εκατοστών (1151,30 τ.μ.) και β) εξακοσίων ενενήντα έξι τετραγωνικών μέτρων και είκοσι τεσσάρων τετραγωνικών εκατοστών (696,24 τ.μ.), στη θέση «Κλέφτη Βρύση» Δημοτικού Διαμερίσματος Παλαιόχωρας του Δήμου Ζερβοχωρίων Ν. Χαλκιδικής με σκοπό την προστασία και την αναδάσωση με φυσική αναγέννηση των εκτάσεων που εκχερσώθηκαν παράνομα.

Η έκταση με στοιχεία Α,Β,Γ, ..., Χ, Ψ, Α εμβαδού 1151,30 τ.μ. συνορεύει:

Βόρεια: Με κοίτη ρέματος.

Νότια: Με δάσος.

Ανατολικά: Με κοίτη ρέματος και δάσος.

Δυτικά: Με κοίτη ρέματος και δάσος.

Η έκταση με στοιχεία Α1, Β1, Γ1,....., Ο1, Π1, Α1 εμβαδού 696,24 τ.μ. συνορεύει.

Βόρεια: Με δάσος.

Νότια: Με κοίτη ρέματος.

Ανατολικά: Με δάσος.

Δυτικά: Με δάσος.

Όπως φαίνονται στο συνημμένο διάγραμμα που αποτελεί αναπόσπαστο μέρος της απόφασης αυτής.

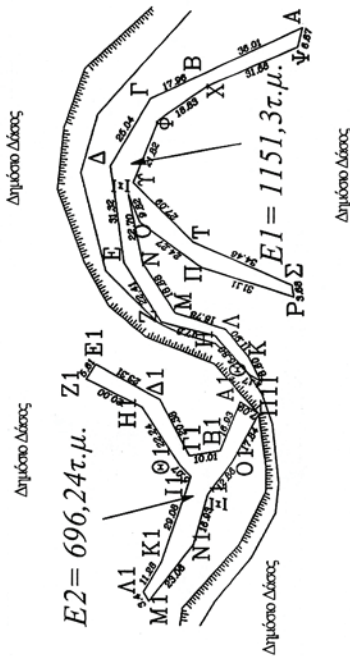
Η απόφαση αυτή να δημοσιευθεί στην Εφημερίδα της Κυβερνήσεως.

Πολύγυρος, 8 Νοεμβρίου 2010

Με εντολή Γενικής Γραμματέως Περιφέρειας
Η Διευθύντρια Δασών Ν. Χαλκιδικής
ΘΕΟΠΟΥΛΑ ΣΑΝΙΔΑ

Τοπογραφικό Διάγραμμα Έκτασεων Δασικών Χαρακτήρα, με εμβαδά $E1=1151,3\tau.μ.$ και $E2=696,24\tau.μ.$ και αντίστοιχα περιμετρικά στοιχεία Α,Β,Γ,Δ,Ε,Ζ,Η,Θ,Ι,Κ,Λ,Μ,Ν,Ξ,Ο,Π,Ρ,Σ,Τ,Υ,Φ,Χ,Ψ,Α, και Α1,Β1,Γ1,Δ1,Ε1,Ζ1,Η1,Θ1,Ι1,Κ1,Λ1,Μ1,Ν1,Ξ1,Ο1,Π1,Α1, που βρίσκονται στη θέση "Κλέφτη Βρύση" Δ.Δ. Παλαιόχωρας, του Δήμου Ζερβοχωρίων, Νομού Χαλκιδικής και έχουν εκχερσωθεί και διαμορφωθεί παράνομα.

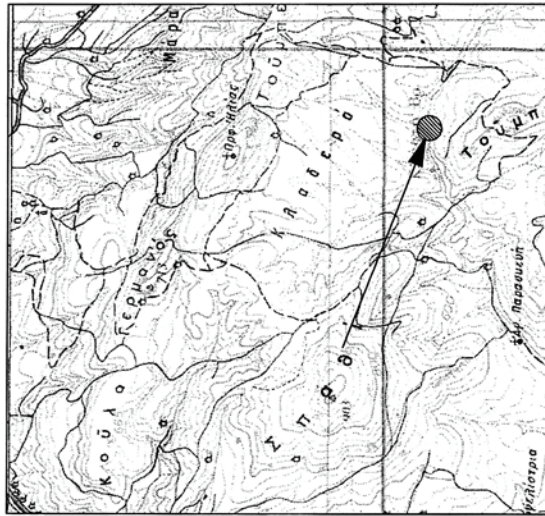
ΚΛΙΜΑΚΑ 1:2000



ΣΗΜΕΙΑ	ΠΙΝΑΚΑΣ ΣΥΝΤΕΤΑΓΜΕΝΩΝ Ε1		Ψ
	α/α	Χ	
Α	454234.16	4479560.02	
Β	454218.54	4479592.47	
Γ	454210.79	4479608.67	
Δ	454189.18	4479621.32	
Ε	454158.18	4479616.87	
Ζ	454139.19	4479604.97	
Η	454134.82	4479587.72	
Θ	454122.22	4479576.6	
Ι	454120.15	4479572.98	
Κ	454127.82	4479576.86	
Λ	454137.00	4479584.44	
Μ	454142.16	4479600.42	
Ν	454157.30	4479610.85	
Ξ	454180.12	4479615.48	
Ο	454171.01	4479611.82	
Π	454156.65	4479592.25	
Ρ	454147.81	4479563.51	
Σ	454151.14	4479563.10	
Τ	454164.76	4479594.76	
Υ	454183.81	4479614.04	
Φ	454204.07	4479605.91	
Χ	454214.92	4479590.53	
Ψ	454227.67	4479561.55	

ΣΗΜΕΙΑ	ΠΙΝΑΚΑΣ ΣΥΝΤΕΤΑΓΜΕΝΩΝ Ε2		Ψ
	α/α	Χ	
Α1	454113.43	4479579.52	
Β1	454097.73	4479585.87	
Γ1	454096.06	4479595.74	
Δ1	454114.11	4479605.21	
Ε1	454125.31	4479625.65	
Ζ1	454120.60	4479628.70	
Η1	454111.63	4479610.82	
Θ1	454092.96	4479598.73	
Ι1	454089.31	4479595.21	
Κ1	454061.74	4479604.47	
Λ1	454051.99	4479610.15	
Μ1	454049.09	4479608.37	
Ν1	454067.35	4479594.28	
Ξ1	454083.67	4479589.77	
Ο1	454093.97	4479582.07	
Π1	454109.64	4479573.54	

Αποτύπωση της Έκτασης σε Ανώτατο Φ.Χ. ΠΟΛΥΓΩΡΟΣ 1:50.000 Γ.Υ.Σ. $L=40^{\circ}15'N/\lambda=-0^{\circ}15'$



Γεωγραφικό Πλάτος και Μήκος $\lambda 0: 23^{\circ} 27' 36''$ $\varphi 0: 40^{\circ} 27' 55''$

ΕΘΝΙΚΟ ΤΥΠΟΓΡΑΦΕΙΟ
Για τεχνικούς λόγους στο σχεδιάγραμμα, έγινε σμίκρυνση, κατά ποσοστό **82%**

ΥΠΟΜΝΗΜΑ

- ● Θέση δασικής έκτασης που εκχερσώθηκε παράνομα
- Επαρχιακό οδικό δίκτυο
- ~~~~~ Κοίτη ρέματος

ΠΟΛΥΓΩΡΟΣ, 2-9-2010
Η ΣΥΝΤΑΚΤΡΙΑ
ΣΙΛΚΟΓΛΟΥ ΚΥΡΙΑΚΗ
ΔΑΣΟΛΟΓΟΣ ΜΕ Β' ΒΑΘΜΟ

ΕΛΕΓΧΘΗΚΕ
Ο ΔΑΣΑΡΧΗΣ ΠΟΛΥΓΩΡΟΥ
ΠΙΣΤΟΚΟΣ ΕΛΕΥΘΕΡΙΟΣ
ΔΑΣΟΛΟΓΟΣ ΜΕ Α' ΒΑΘΜΟ

ΘΕΩΡΗΘΗΚΕ
Η ΑΝΤΡΙΑ ΔΑΣΩΝ Ν. ΧΑΛΚΙΔΙΚΗΣ
ΣΑΝΙΑ ΘΕΟΠΟΥΛΑ
ΔΑΣΟΛΟΓΟΣ ΜΕ Α' ΒΑΘΜΟ

